



Adjug'Art

BREST - QUIMPER - VANNES

L'ÂME BRETONNE D'HIVER

DIMANCHE
30 NOVEMBRE 2025
QUIMPER

M^e Tiphaine LE GRIGNOU
M^e Yves COSQUÉRIC
105 avenue de Kerrien
29000 Quimper
Tel : 02 98 52 97 97
contact@hdvquimper.com
Agt 2017-097

EXPOSITIONS

- Vendredi 28 novembre
de 14^h à 18^h
- Samedi 29 novembre
de 10^h à 12^h et de 14^h à 18^h

Catalogue 10 € et sur
www.adjugart.fr
www.interencheres.com
www.drouot.com

EXPERTS ET CONSULTANTS

Faïences

Didier Gouin - Tél. 06 20 74 90 39

Livres

Caroline Velk - Tél. 06 99 94 10 05

Tableaux et art Breton de 1880 à 1960

Yann, Le Bohec - Tél. 06 64 18 64 29

Art Breton, avant-gardiste

Olivier Levasseur - Tél. 06 31 36 35 20

Costumes

Yann Guesdon - Tél. 06 03 29 06 42

Art populaire

En vue de la vente L'Âme Bretonne
2026, nous aurons le plaisir de
travailler avec
Korantin Denis. Tél. 06 50 61 06 18

Frais de vente : 25 % TTC.

ENCHÉRIR EN DIRECT

www.interencheres.com
et www.drouot.com

VENTES À VENIR

- Art de la table, orfèvrerie, bijoux,
mode, montres...
Mardi 9 décembre 2025 à Brest
- Taxidermie et Curiosités
Lundi 15 décembre 2025 à Quimper

L'Âme Bretonne d'Hiver

Dimanche 30 novembre 2025

105 Avenue de Kerrien
à Quimper (29000)

157



À 10^h

Livres	3
Art populaire et objets bretons	11
Gravures	14
• Jeanne Malivel	16
• René Quillivic	18

À 14^h

Dessins, aquarelles et gouaches	22
Tableaux	27
Faïences	34
• Manufacture HB	34
• Manufacture Henriot	34
• Manufacture Porquier-Beau	35
• Odette	36
• Artistes HB	36
• Artistes Henriot	39
• Manufacture de Keraluc	43
• Autres manufactures	44
• HB-Henriot	44
Costumes	44

Conditions générales de la vente	52
Ordre d'achat de la vente	53

LIVRES

1 ALLIER (Pierre) - Les rues de Quimper - Quimper; Éditions « France-Bretagne », 1950 - Dessins à la plume de J. Caveng, hors texte en couleurs de Geo-Fourrier, photos de E. Le Grand et Villard - Très bon exemplaire. **10/15**

2 BAIN (George) - The methods of construction of celtic art - Sans lieu; William Maclellan, 1951 - 1 volume In-4° - Frontispice couleurs, de nombreuses pages illustrées de motifs celtiques en noir par George Bain, 40 planches hors texte dont en couleurs in fine - Relire éditeur toile grège joliment ornée et titré or au 1^{er} plat, sous jaquette décorée - Très bon exemplaire enrichi de 15 planches en feuilles reproduites de l'ouvrage, le bon de souscription de l'ouvrage en français, 1 plaquette The book of kells, a selection of pages reproduced (des planches hors texte en couleurs), 1 article de journal. **15/20**

3 BERR (Alan-Gwenog) - Ichthyonymie bretonne. Tome 1: statistiques et systématiques - Tome 2: Ichthyonymes bretons - Tome 3: Influence de l'Ichthyonymie sur la Thalassonymie, l'Onomastique, les textes - Brest; Université de Bretagne Occidentale, 1970-1973 - 3 volumes In-8° brochés - Bon exemplaire de cette étude linguistique et scientifique réalisée par Alain Le Berre, chercheur au CNRS. Sa thèse, soutenue en 1973 à l'Université de Bretagne Occidentale, est 1 inventaire quasi exhaustif des noms des animaux marins et du bord de mer des côtes de la Basse-Bretagne. Elle reste 1 référence pour les linguistes, les ethnologues, les biologistes, ainsi que pour les professionnels et amateurs de la mer. **30/50**

4 CAMBRY - Voyage dans le Finistère, revu et augmenté par Émile Souvestre - Brest; Come, Fils aîné, et Bonetbeau fil, A la librairie de Come, Fils aîné, 1835 - 1 volume In-4° - Des rousseurs éparses, marquées à certains feuillets - Texte totalement incomplet - 59 planches hors texte lithographiées en noir (quelques planches détachées) - Reliure postérieure de la fin du XIX^e siècle demi-basane

fauve (1^{er} mors frotté, 2 coins usés) - Dos à nerfs orné de croix d'hermine à froid Pièce de titre papier orangé - En l'état. **30/50**

5 [CARTES GÉOGRAPHIQUES] - [CASSINI DE THURY (César-François)] - Ensemble de 2 cartes gravées en noir au XVIII^e siècle: Feuille n° 173 avec partie du diocèse de Saint-Paul de Léon, du diocèse de Tréguier, de celui de Vannes - Avec baie de Douarnenez, rade de Brest, ... - 66 x 97 cm - Plure centrale et quelques légères rousseurs - Et Feuille n° 173 (corrigée manuscritement 176) pouvant être assemblée avec la feuille précédente, avec partie de Brest, anse de Dinant, Pointe de la Chèvre, île de Sein, Baie des Trépassés, Pointe du Raz, Le Conquet, Pointe Saint-Mathieu, île de Béniguet, île de Quéménès, île de Trielen, ... - 66 x 66,80 cm - Plure centrale - 1 pâle auréole en partie supérieure et de très légères rousseurs. **50/70**

6 COLETTE - MATHURIN MÉHEUT - « Regarde... » - Paris; J-G. Deschamps, 1929 - 1 volume In-folio en feuilles, non paginé, sous couverture rempliée imprimée et ornée d'1 grande composition au 1^{er} plat et d'1 plus petite au 2nd, toutes 2 coloriées au pochoir (quelques petites rousseurs marginales en bas à gauche du 1^{er} plat) - 20 magnifiques compositions in et hors texte en couleurs de Mathurin Méheut, coloriées au pochoir par Jean Saudé - Édition originale numérotée sur vélin de Vidalon (n° 633 sur les 700, tirage total: 730) de ce splendide ouvrage consacré à la faune et à la flore marines, véritable hommage à la côte d'Émeraude - Très bel exemplaire aux couleurs bien vives, l'1 des plus beaux ouvrages illustrés par Méheut. Destiné avant tout aux enfants, cet ouvrage a nécessité 2 années de collaboration entre l'écrivain et l'artiste. Il fut édité par Jean-Guy Deschamps qui eut l'idée de demander à Colette d'écrire 1 texte qui accompagnerait les dessins de Méheut. Sous le titre Regarde se trouvent en réalité 2 textes distincts: Regarde et La Flaque. L'artiste fut maître de l'ouvrage, décidant du papier mais surtout de la mise en page, et surveilla de près la mise en couleurs de ses dessins par Jean Saudé. Il s'agit ici de la 1^{re} et de la

6



seule collaboration entre Colette et Méheut. **1000/1500**

7 [COLLECTIF] - Mélanges historiques, littéraires, bibliographiques - Nantes; Société des Bibliophiles Bretons, 1878-1883 - 2 volumes In-8° brochés sous couvertures rempliées (dos du tome I consolidé par du papier adhésif) - Des rousseurs éparses - Quelques figures sur bois in texte - Exemplaire nominatif de 2 provenances: Stéphane Halgan et Julien de la Ville-Béranger, numérotés sur Raisin vergé (n° 88 et 263 sur les 250 de tirage total). **25/35**

8 [COLLECTIF] - Visages de la Bretagne - Paris; Éditions des Horizons de France, 1941 - 1 volume grand In-8° broché (coutures faibles) sous couverture illustrée d'1 carte en couleurs au 1^{er} plat (fente et décollement partiels au dos, dos consolidé par du papier adhésif)

- 1 carte dépliant, nombreuses illustrations in et hors texte en noir et couleurs dont dessins de Mathurin Méheut, Geo-Fourrier, ... - Bon exemplaire. **30/50**

9 CRESTON (R.-Y.) & JOUAN (G.) & PÉRON (P.) - Bretagne 38. Étude et statistiques sur l'économie bretonne, son rôle dans la France et dans le monde et sur les conditions de vie du Peuple Breton, avec de nombreuses cartes et graphiques par la section économique des S.B., pour le pavillon breton à l'Exposition de Paris 1937 - Paris; Éditions de « Keltia », 1938 - 1 volume In-8° broché sous couverture orange titrée et ornée d'1 bois blanc - Nombreuses cartes dépliantes gravées et ornementsations sur bois in texte d'après les artistes Seiz Breur Creston, Jouan et Péron - Bon exemplaire sur Alfax-Navarre enrichi d'1 envoi autographe signé de René-Yves Creston au faux titre. **60/80**

10 CRESTON (René-Yves) - Jorj Robin skulter vreten. E vuhez e ober. Scupteur breton. Unvaniez ar Seiz-Breur Sa vie, son œuvre - Paris; Keltia, 1931 - 1 volume In-4° en feuilles reliée par 1 cordelette, sous belle couverture illustrée au 1^{er} plat d'1 bois en couleurs par l'artiste Seiz Breur René-Yves Creston (petites déchirures dont 1 avec petit manque en marge supérieure du 1^{er} plat) - Quelques rares rousseurs éparses - Ouvrage bilingue en breton et français - 15 pages de texte, des vignettes sur bois in texte, certaines en rouge et noir et 34 planches de reproductions des œuvres du sculpteur, dont 1 en couleurs (détachée) - Bon exemplaire numéroté sur vergé pur fil Lafuma (n° 145 sur les 125, tirage total : 186 + 14 hors commerce) - On y joint : Prière pour orgue à la mémoire de Jorj Robin - 1 feuillet In-4° de musique notée avec 1 gravure sur bois de l'artiste. **200/300**



11 DANIO (C.) - Histoire de Bretagne pour tous - Rennes; Éditions du Parti Autonomiste Breton, 1942 - 1 volume petit In-12° agrafé sous couverture titrée d'1 grand bois au 1^{er} plat - 63 pages - 1 carte sur double page et illustrations gravées sur bois en noir in et hors texte de l'artiste Seiz Breur Xavier V. Haas - Très bon exemplaire. **30/50**

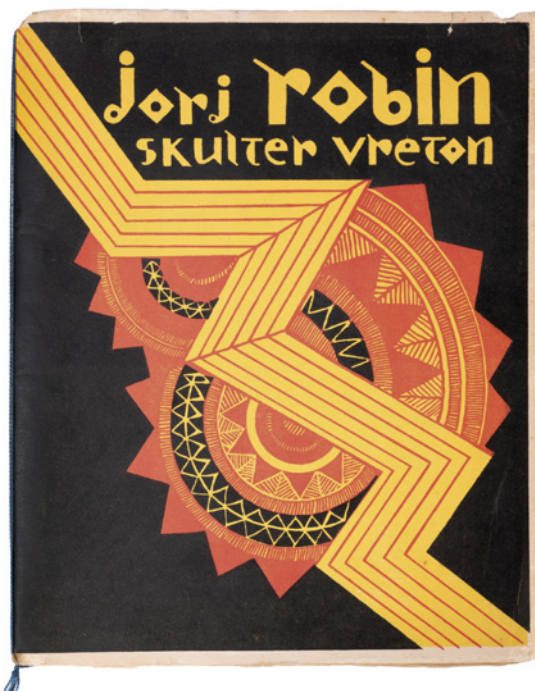
12 [DANSE BRETONNE] - GUILCHER (Jean-Michel) - La tradition populaire de danse en Basse-Bretagne - Paris, La Haye; Mouton & Co, 1963 - 1 fort volume In-8° broché sous jaquette illustrée au 1^{er} plat - Musique notée, 12 cartes in fine - Très bon exemplaire en édition originale. **25/35**

13 DREZEN (Youenn) - **Kan da Gornog** - Brest; Skrid Ha Skeudenn, 1932 - 1 volume In-4° en langue bretonne broché (couverture détachée), sous couverture rempliée illustrée d'1 bois et titrée en couleurs au 1^{er} plat (petites rousseurs en partie supérieure du 1^{er} plat, petite fente latérale au dos) - 8 pages lettrées de A à H, 10 pages chiffrées de I à X, 22 pages chiffrées de 1 à 22, reprise de la pagination romaine de XI à XX, puis 6 pages lettrées de CH à L - Quelques rares rousseurs intérieures en début d'ouvrage - Superbes illustrations in texte, dont à pleine page, vignettes en noir et bois colorés en bichromie par l'artiste Seiz-Breur René-Yves Creston, associées à la typographie Vulcain de sa création - Bon exemplaire, lettré sur Hollande (D sur les 10 de tirage de tête lettrés de A à L, tirage total : 150), enrichi d'1 bel envoi autographe signé de René-Yves Creston au faux titre, daté du 20 novembre 1932. Ouvrage mythique, ayant fortement marqué l'édition bretonne des années 1930. Le texte, écrit par Drezen en 1929, sera illustré l'année

suivante par Creston qui en assurera également la mise en page. Le livre est imprimé en août 1932 par Francis Goinard sur les presses du quotidien La Dépêche de Brest. **600/800**

14 [DROIT BRETON] - [COLLECTIF] - Recueil des arrêts du Parlement de Bretagne, rendus sur les remontrances & conclusions de Monsieur le Procureur Général du Roi, qui prescrivent la règle que les Juges de cette Province doivent suivre dans leurs jugemens avec les tarifs des vacations des Juges, Greffiers, Procureurs & Huissiers de cette Province [...] - Rennes; Guillaume Vatar, 1734 - 1 volume In-12° - Travail de ver au petit fond de certains feuillets, coutures faibles - Reliure de l'époque basane havane granitée (1 fente partielle au 2nd mors, 2 coins émoussés) - Dos à nerfs orné (3 petits trous de ver au dernier caisson, pièce de titre manquante, 1^{er} caisson décollé) - Tranches rouges - Ex-libris manuscrit ancien en regard du titre (petit manque à ce feuillet) : Moreau. **30/50**

15 [DROIT BRETON] - Ensemble de 2 volumes - PLANIOL (Marcel) - La très ancienne coutume de Bretagne avec les Assises, constitutions de Parlement et ordonnances ducales suivies



d'un recueil de textes divers antérieurs à 1491; Édition critique accompagnées de notices historiques et bibliographiques - Rennes; J. Plihon et L. Hervé, 1896 - 1 volume In-8° broché - AULANIER (A.) - Usages et règlements locaux du département des Côtes-du-Nord - Saint-Brieuc; Imprimerie de L. Prud'homme, 1851 - 1 volume In-12° broché (couverture auréolée avec manque de papier, 1^{er} mors consolidé par du papier adhésif) - En l'état. **25/35**

16 Ensemble de 2 volumes - MÈGE-SCARABIN (Jeanne) - Villas bretonnes - Paris; Éditions Charles Massin & C^{ie}, [vers 1960] - 1 volume In-4° - 36 planches hors texte - Reliure éditeur cartonnage beige sous jaquette illustrée couleurs - GAUTHIER (Stany) - Meubles et ensembles bretons - Paris; Éditions Charles Massin,



[vers 1960] - 1 volume In-4° - 36 planches hors texte - Reliure éditeur cartonnage beige sous jaquette illustrée couleurs - Bons exemplaires. 30/50

17 Ensemble de 2 volumes In-4° brochés - [COLLECTIF] - Artistes, artisans et productions artistiques en Bretagne au Moyen-âge - Rennes; Sans nom, 1983 - Des figures en texte et 51 planches hors texte en fine - Bon exemplaire de ce travail universitaire - CASTEL (Y.-P.) & DANIEL (T.) & THOMAS (G.-M.) - Artistes en Bretagne. Dictionnaire des artistes, artisans et ingénieurs en Cornouaille et en Léon sous l'Ancien Régime. Tome

II. Additions et corrections - Quimper; Société Archéologique du Finistère, 2013 - Couverture illustrée couleurs au 1^{er} plat - Des vignettes in texte en noir et en couleurs. 30/50

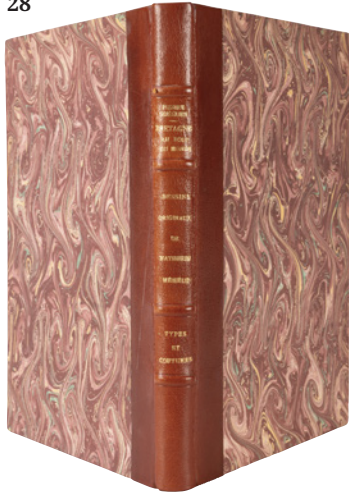
18 Ensemble de 4 volumes - ROSARNOU (Blanche de) - Biographies bretonnes Mademoiselle Julie Bagot - Félicité-Marie de La Villéon - Thérèse Gaubert - Marie-Amice Picard - Paris; J. Mollie, 1877 - In-2° - Faux titre partiellement jauni, 1^{ers} feuillets liminaires froissés - Reliure de l'époque demi-basane rouge - Dos lisse titré or en long - COSNEAU (E.) - Le connétable de Richemont (Arthur de Bretagne) (1393-

1458) - Paris; Librairie Hachette et C^{ie}, 1886 - In-8° - Des rousseurs diffuses éparses - Reliure de l'époque demi-veau havane marbré - Dos à nerfs (quelques griffures) - Pièce de titre maroquin brun - [ANONYME] - Notice généalogique sur la famille Pigault de Beaupré (Bretagne et Artois) - Sans lieu; Sans nom, 1916 - 1 plaquette In-8° brochée - TOUDOUZE (Georges) - Du Guesclin, Clisson, Richement et la fin de la guerre de Cent Ans - Paris; Librairie Floury, 1942 - In-8° broché sous couverture ornée d'armoiries en couleurs au 1^{er} plat (défraîchie) - Illustrations in et hors texte. 30/50

19 Ensemble de 4 volumes brochés - SÉBILLOT (Paul) - Contes des Landes et des Grèves - Rennes; Hyacinthe Caillière, 1900 - In-8° - Couvertures détachées, sous papier cristal - Portrait frontispice gravé - CADIC (François) - Contes et légendes de Bretagne avec commentaires explicatifs - Paris; Éditions Spes, 1929 - In-8° - GOICHON (Alexandre) - La Bretagne des druides, des bardes et des légendes - Saint-Brieuc; O.-L. Aubert, 1930 - Des rousseurs éparses - GUENIN (Georges) - Pierres à légendes de la Bretagne - Paris; Émile Nourry, 1936 - In-8° - Fentes partielles au 1^{er} mors - Tirage à 200 exemplaires. 40/60

20 Ensemble de 4 volumes In-8° brochés - GAULLE (Charles de) - Les Celtes au XIX^e siècle. Le réveil de la race - Paris; Librairie Bretonne M. Le Dault, 1903 - Ouvrage débroché, couvertures détachées sous couverture papier kraft rapportée - PANIAGUA (A. de) - Les origines celtiques - Paris; G. Ficker, 1911 - En partie non coupé - 1 planche pleine page in texte - THORIX (Georges) - Itinéraires celtiques en pays bretons - Très nombreux dessins in texte de l'auteur - BLUTEAU (Jeanne) - Petite navigation celtique - Le Guilvinec; Le Signor, 1979 - Illustrations en sépia de Robert Bluteau - Envoi autographe signé de l'autrice au faux titre. 30/50

21 Ensemble de 4 volumes In-8° brochés - LEMIERE (P.-L.) - Étude sur les Celtes et les Gaulois et recherche des peuples anciens appartenant à la race celtique ou à celle des Scythes - Paris; Maisonneuve & C^{ie}, Saint-Brieuc; Francisque Guyon, 1881 - Ouvrage fendu en 2 sous papier cristal - TRAVERS (Albert) - Armoricaains et Bretons - Paris; Honoré Champion, 1912 Envoi autographe signé de l'auteur à Taldir au faux titre - [COLLECTIF] - Mélanges bretons et celtiques offerts à M. J. Loth - Rennes. Plihon et Hommay, Paris; H. Champion, 1927 - Portrait frontispice RIVOALLAN (A.) - Présence des Celtes - Paris; Nouvelle Librairie Celtique, [1957] - Bon ensemble. 30/50



22 Ensemble de 6 volumes - LE MOAL (Y.) - Essai sur la question bretonne - Brest : Éditions Feiz Ha Breiz, [vers 1920] - 1 plaquette In-8° agrafée (couverture détachée) - J.C. - Istor Breiz evid an Holl. Loreet gand Unvaniez Arvor (ouz e heul Geriadur an Istor) - Rennes ; Breiz Atao, 1925 - 1 plaquette In-8° agrafée (1^{re} couverture détachée avec petites déchirures, 2^{de} manquante) - 23 pages en langue bretonne - CONSEIL NATIONAL BRETON - Déclaration - Programme. Pontivy, 3 juillet 1940. KUZUL BROADEL BREIZ - Diskleriadou - Roll-Mennadod - Pondivi, 3 a viz Gouere 1940 ; Rennes ; C.N.B., 1940 - 1 plaquette In-8° agrafée non paginée en langue bretonne avec traduction française en regard - On y joint : 1 bulletin de Contribution Nationale Bretonne en feuille - UNION RÉGIONALE BRETONNE - Bulletin annuel de l'U.R.B. 1942-1943 - Rennes ; Imprimerie Provinciale de l'Ouest, sans date - 1 volume In-8° agrafé (petites rousseurs, petites déchirures et petits manques au dos) - 122 pages - Ker-Vreiz Paris. Circulaire trimestrielle n° 1 - Mayenne ; Imprimerie Floch, 1946 - 1 plaquette In-8° agrafée (fentes partielles aux mors, couverture détachée) - 22 pages - ROHAN-CHABOT (Comtesse de) - Sur le nationalisme breton : il y a un Nationalisme et Nationalisme... - Nantes ; Ar Vro, 1962 - 1 plaquette In-8° agrafée - [4] pages - Intéressant ensemble. **40/60**

23 [ÉQUITATION] - SAINT GAL DE PONS (A.) - Les origines du cheval breton. Le haras de Langonnet. Les dépôts d'étalons de Lamballe et d'Hennebont. Le dépôt de Remonte de Guingamp - Saint-Brieuc ; A. Prud'homme, Quimper ; Le Goaziou, 1931 - 1 volume In-8° broché en grande partie non coupé avec vignettes aux plats - Quelques rousseurs en début et fin d'ouvrage - Nombreuses planches hors texte, figures in texte, 1 carte de la Bretagne sur double page - Bon exemplaire. **25/35**



24 [FAÏENCE] - Les faïences Porquier-Beau à Quimper 1875-1905. Exposition 1989-1999 - Château de Quintin ; Château de Quintin S.A.R.L., avril 1999 - 1 volume In-4° broché sous couverture illustrée couleurs - Texte en anglais et en français - Riche iconographie en couleurs in texte - Nombreuses illustrations en noir et en couleurs : biscuits, moules et poncifs, grès, terres vernissées, vierges et saints, petits et grands bénitiers, décors de Rouen à l'ocre niellé, décors de Rouen chinois, décors bretons, Alfred Beau, armoiries de villes - Très bon exemplaire, épuisé. **30/50**

25 FARRÈRE (Claude) - Les Hommes Nouveaux - Paris ; Éditions des Horizons de France, 1928 - 1 volume grand In-8° broché sous couverture rempliée - 52 bois in et hors texte en couleurs de Geo-Fourrier gravés par Aug. Mathieu - Très bon exemplaire numéroté sur vélin blanc de Rives à la forme (n°541 sur les 960, tirage total : 1 000 + 51 hors commerce). **80/120**

26 FARRÈRE (Claude) - Les Hommes Nouveaux - Paris ; Éditions des Horizons de France, 1928 - 1 volume grand In-8° - 52 bois in et hors texte en couleurs de Geo-Fourrier gravés par Aug. Mathieu - Reliure de l'époque basane fauve (2nd mors légèrement frotté) - Couvertures (jaunies) conservées - Dos lisse muet (légèrement insolé avec petites taches). Très bon exemplaire numéroté sur vélin blanc de Rives à la forme (n°537 sur les 960, tirage total : 1 000 + 51 hors commerce). **100/150**

27 GAUTHIER (Joseph-Stany) - Croix et calvaires de Bretagne - Paris ; Librairie Plon, 1944 - 1 volume In-8° broché sous couverture ornée d'1 vignette - 140 figures in texte et 17 planches hors texte - Très bon exemplaire. **20/30**

37

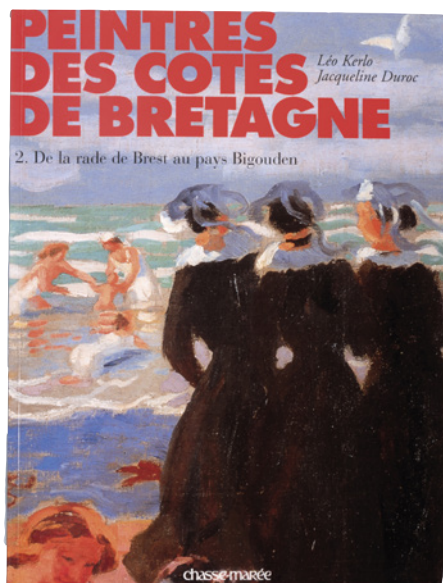


28 GUÉGUEN (Pierre) - Bretagne au bout du monde. Types et coutumes. Dessins originaux de Mathurin Méheut - Paris ; Aux Éditions des Horizons de France, 1930 - 1 volume In-4° - Quelques rares rousseurs éparses - 73 gravures in et hors texte en noir et couleurs par Mathurin Méheut - Reliure de l'époque demi-chagrin havane - Dos à nerfs titré or - Bon exemplaire. **40/60**

29 [HAGIOGRAPHIE] - Important ensemble autour des saints bretons - 4 volumes In-8° brochés - TRÉVÉDY (J.) - Les sept saints de Bretagne et leur pèlerinage - Saint-Brieuc ; Imprimerie de René Prud'homme, 1898 (travail de rongeur en marge supérieure sans atteinte au texte) - LARGIL-LIÈRE (René) - Six saints de la région de Plestin. Saint Haran, saint Karé, saint Tudar, saint Nérin, saint Kémo, saint Kirio. Essai d'hagiographie bretonne - Rennes ; Librairie Générale J. Plihon & L. Hommay, 1922 - DU MÊME - Les saints et l'organisation chrétienne primitive dans l'Armorique bretonne - Rennes ; Librairie Générale J. Plihon et L. Hommay, 1925 - KERBIRIOU (Chanoine L.) - Nos vieux saints bretons et la critique moderne - Brest ; Imprimerie de la Presse libérale, 1938 - On y joint : 1 ensemble de plaquettes XIX^e et XX^e siècle brochées sur Saint-Brieuc, Saint Martin de Vertou, Saint Mélaire, Saint Gohard, Saint Germain d'Auxerre, Saint Friard et Saint Secondel, Saint Corentin, Saint Goulven, Saint Jean Discalcéat Saint-Pol-Aurélien, Saint Samson, saint Tanguy, Saint Tudy, Saint Yves (états divers). **30/50**

30 [INDÉPENDANTISME] - [COLLECTIF] - P.N.B. Notre lutte pour la Bretagne. Hor stourm evit Breiz - Rennes ; Éditions du Parti National Breton, 1942 - N° 7 - 1 plaquette In-12° agrafée sous couverture illustrée d'1 bois en rouge et noir - Portrait frontispice de R. Delaporte - 1 carte sur double page et illustrations sur bois in texte de l'artiste Seiz Breur René-Yves Creston - Très bon exemplaire. **30/50**

31 [INDÉPENDANTISME] - [COLLECTIF] - P.N.B. Notre lutte pour la Bretagne. Notre histoire, nos idées, nos buts - Rennes ; Éditions du Parti National Breton, 1941 - N° 2 - 1 plaquette In-12° agrafée - Très bon exemplaire. **30/50**



- 1 exemplaire de Dispac'h. Mouvement Révolutionnaire Breton « Ar Vertoned a voto nann » - 1 journal In-4° de 2 feuillets - 2 tracts du Bureau Maritime Breton sur feuillet In-4° - Marins, Mareyeurs Bretons ! Sus aux affameurs ! - 1 tract sur 2 feuillets In-4° - Pourquoi la langue Bretonne soit-elle être enseignée ? - 1 tract sur 1 page In-4° - Vœu en faveur de la langue bretonne - 1 tract des éditions de Breiz Atao sur 1 feuillet In-folio : War Zao ! Tract populaire breton n°8 du 21 juin 1926 - 4 n° du journal L'Heure Bretonne - N°2 (21 juillet 1940), n°3 (28 juillet 1940, n°8 (1^{er} septembre 1940) et n°9 (8 septembre 1940) - Triskell. Lettre-circulaire mensuelle du Parti National Breton. Février 1943 - 4 feuillets In-4° en feuilles - Des bois gravés - Papier quelque peu jauni, de petites déchirures éparses sans manque - Rare ensemble en bon état général. **50/70**

32 [INDÉPENDANTISME] - BARBIN (René) - L'autonomisme breton - Poitiers ; L'Action Intellectuelle, 1934 - 1 volume In-8° broché (couverture illustrée au 1^{er} plat quelque peu salie) - 2 portraits frontispices, des illustrations in et hors texte dont 1 planche en rouge - Bon exemplaire enrichi d'1 envoi autographe signé de l'auteur au faux titre : « A Monsieur Roux Parassac hommage de l'auteur. » **25/35**

33 [INDÉPENDANTISME] - Ensemble de 2 plaquettes In-12° agrafées éditées par le Parti National Breton - Les cahiers du militant. L'exemple de l'Irlande - Rennes ; Les Éditions du Parti National Breton, 1942, n°7 - 15 pages - GOULVEN (P.) - Le fer, la houille et l'électricité en Bretagne - Rennes ; Éditions du Parti National Breton « Breiz Atao », 1936 - 24 pages - Couverture quelque peu salie au 1^{er} plat. **20/30**

34 [INDÉPENDANTISME] - Ensemble de 4 numéros de Breiz Atao. Organe du Parti National Breton (mensuel) - N°1 (novembre 1931), n°3 (janvier 1932), n°5 (mars 1932) - On joint : 1 exemplaire supplémentaire du n°3 - Soit 4 plaquettes In-8° - On y joint : LA BÉNELAIS (J.) - En avant les Bretons - Supplément à Breiz Atao - n°3 - janvier 1932 - 1 feuillet In-4° - On y joint : War raok ! 20 chansons de route - Rennes ; Les Éditions du Parti National Breton, 1942 - 1 plaquette agrafée In-12° - Des feuillets détachés - Illustrations de l'artiste Seiz Breur Xavier V. Haas - Ensemble peu courant. **40/60**

35 [INDÉPENDANTISME] - Important ensemble de journaux, tracts, affichettes, circulaires, convocations à réunions indépendantistes bretonnes - 2 convocations vierges de réunion de section du Parti National Breton - 2 affichettes In-8° en feuilles de Breiz Atao : Aujourd'hui 15 heures venez assister au pèlerinage breton annuel sur la lande de la Rencontre



36 [INDÉPENDANTISME] - LA BÉNELAIS (J.) - Pensées d'un Nationaliste Breton (Breiz Atao 1921-1927) - Sans lieu ; Les Nouvelles Éditions Bretonnes, 1933 - 1 plaquette In-8° agrafée - 37 pages - Auréole partielle sur la totalité de l'ouvrage. **20/30**

37 [INDÉPENDANTISME] - LANGLAIS (Xavier de) - Levrig-Timbrou Brezonek - Brest ; Kornog, [1930] - Carnet de 10 timbres en faveur de la langue bretonne « komzomp ar brezoneg bepred hag e pep lec'h » ornés d'1 gravure sur bois rouge par l'artiste Seiz Breur Xavier de Langlais - Sous couverture illustrée en noir au 1^{er} plat titrée Lennit Kornog Gwalarn Breiz-Atao, catalogue des publications Breiz Atao au 2nd plat (ce dernier quelque peu froissé avec petite déchirure angulaire sans manque) - Rare. **80/100**

38 [INDÉPENDANTISME] - OBERLÉ (Jean) - 1900-1961 - Breiz Atao. Quelle langue bizarre ! ... C'est encore plus difficile



que la mienne... - Dessin original au crayon signé en bas à droite figurant 1 homme en costume breton lisant 1 publication de Breiz Atao - En feuille - 27x21 cm - Bon état. **80/100**

39 JOANNE (P.) - Bretagne - Paris ; Hachette et C^{ie}, collection Guides Diamant, 1881 - 1 volume In-16° - Appendice pour les îles anglaises de Jersey et de Guernesey - 3 cartes (sur 5) et 5 plans dépliant - Reliure éditeur toile verte ornée et titrée or - Tranches rouges. **20/30**

40 KERLANN - Trente chansons populaires bretonnes. Soniou brezonek evit ar skoliou - Morlaix ; Ar Falz, 1936 - 1 volume In-4° broché sous couverture illustrée et titrée sur bois en vert et orange par l'artiste Seiz Breur René-Yves Creston (quelque peu salie au 1^{er} plat, dos frotté, petit manque en queue) - 2 gravures sur bois en noir hors texte de Creston - Musique notée - Bon exemplaire, peu fréquent. **30/50**

41 KERLO (Léo) & DUROC (Jacqueline) - Peintres des côtes de Bretagne. De la rade de Brest au pays Bigouden (III) - Douarnenez ; Chasse-Marée, 2004 - 1 volume grand In-4° broché sous couvertures à rabats illustrée couleurs - Très bon exemplaire richement illustré en couleurs. **40/60**

42 LANGLAIS (Xavier de) - 1906-1975 - Dewi Nowdd Sant Cymru - Saint gallois - 1 gravure sur linoléum In-4° (32x24 cm) en noir et orange, en feuille, signée Langleiz dans la planche en bas à droite - Très bel état. **40/60**

43 LANGLAIS (Xavier de) - 1906-1975 - St Erwann difenner breizh - 1 gravure sur linoléum In-4° (31,50x24 cm) en noir et jaune, en feuille, signée Langleiz dans la planche en bas à droite, numérotée 457/975 et signée par l'artiste au crayon en bas - Petite auréole marginale inférieure - Bon état. **40/60**

44 [LANGUE BRETONNE - ENFANTINA] - **SAMIVEL - Mirzin Mirzinig - Brest** ; Emgleo Breiz, 1962 - 1 album In-12° oblong agrafé sous couverture illustrée couleurs par Joël-J. Sévellec au 1^{er} plat - Illustrations in et hors texte en noir et en couleurs par Samivel - Très bon exemplaire. **20/30**

45 [LANGUE BRETONNE] - Affiche en langues français et bretonne - Les instituteurs laïques Bretons au peuple Breton. Lac'ha ar Brezoneg ? Pourquoi s'entêter à vouloir tuer la langue bretonne ? [...] Le Breton est traité pis qu'une langue de sauvages. [...] Qu'on mette fin à cette honte [...] Brezoneg'Barz ar skoliou ! Poent eo ! - Rennes ; Imprimerie Commerciale de Bretagne, 1934 (Revue Ar Falz n° 17, juillet 1934) - Impression à l'encre noire sur papier bible teinté orange - 83x45 cm, pliée - Très bon état. **150/200**

46 [LANGUE BRETONNE] - Ensemble de 5 volumes - SEITÉ (M.) - Le breton par l'image - Landerneau ; Éditions d'Olelê et de l'Urz Goanag Breiz, 1944 - In-8° - Illustrations de Moriss - Reliure éditeur cartonnage illustré couleurs (quelque peu défraîchi) - TRI-COIRE (Docteur J.) - Komzom, lennom ha skrivom Brezoneg. Le breton par le disque. Première partie - Emgleo ; Éditions F. C. B., 1970 - Deuxième partie - Emgleo ; Éditions F. C. B., 1963 - 2 volumes IN-8° brochés - Illustrations de Jean Totreau - DU MÊME - Komzom, lennom ha skrivom Brezoneg - Rennes ; Imprimeries Réunies, 1955 - 1 plaquette In-8° agrafée - Illustrations de l'auteur - SEITÉ (Viant) - Le breton en bandes dessinées pour débutants - Sans lieu ; Sans nom, 1980 - 1 volume In-8° broché sous couverture illustrée couleurs au 1^{er} plat - Illustrations de Joël-Jim Sévellec - Bon état de l'ensemble. **40/60**

47 [LANGUE BRETONNE] - Ensemble de 5 volumes - VALLÉE (F.) - Mots français et bretons classés d'après le sens. Livre premier. Livre second - Carhaix ; Éditions Armorica, 1936 et 1937 - 2 volumes In-8° brochés (petits manques au dos du 2nd volume) - MALMANCHE (Tanguy) - Le memento du Bretonnant. Manuel élémentaire et pratique de langue bretonne usuelle divisé en huit leçons - Paris ; Secrétariat, Gabriel Beauchesne, [vers 1930] - 1 volume In-8° broché - FLEURIOT (Léon) - Le vieux breton. Éléments d'une grammaire - Paris ; Librairie C. Klincksieck, 1964 - 1 volume In-8° broché - Bon ensemble. **30/50**

48 [LANGUE BRETONNE] - FÉVAL (Paol) - Ar Pesk Aour. Displeget e brehoneg gant Ropar Hemon - Roazhon ; TI-Moulereh Kreiz Roazhon, 1942 - 1 volume grand In-12° broché sous couverture illustrée d'1 gravure sur bois en couleurs figurant 1 poisson jaune au 1^{er} plat (petite fente partielle et très petit manque en queue au dos, fente partielle au 2nd mors) - Illustrations gravées sur bois en noir à pleine page de l'artiste Seiz-Breur Robert Micheau-Vernez - Bon exemplaire. **40/60**



49 [LANGUE BRETONNE] - GROS (Jules) - Le trésor du breton parlé (éléments de stylistique Trégorroise). Première partie. Le langage figuré - Saint-Brieuc ; Les Presses Bretonnes, 1970 - Deuxième partie. Dictionnaire breton-français des expressions figurées - Saint-Brieuc ; Les Presses Bretonnes, 1970 - Troisième partie. Le style populaire - Lanion ; Librairie Bretonne Giraudon, 1976 - 3 parties en 3 volumes In-8° brochés - Très bon état. **30/50**

50 [LANGUE BRETONNE] - HEMON (Roparz) - Ensemble de 6 volumes - L'orthographe bretonne - Brest ; Gwalarn, 1929 - 1 plaquette In-12° agrafée - Cours élémentaire de breton - Brest ; Gwalarn, 1932 - In-8° broché - Dos consolidé par du papier adhésif - Grammaire bretonne suivie de la prononciation bretonne - Brest ; Gwalarn, 1941 - Méthode rapide de breton - Brest ; Skridou Breizh, 1942 - In-12° broché - Dictionnaire breton français - Brest ; Al Liam, 1964 - In-12° broché - Cours élémentaire de breton - Rennes ; Al Liamm, 1970 - In-12° broché - Bon état général. **50/70**

51 [LANGUE BRETONNE] - RIOU (Jakez) - Geotenn ar Werc'hez - Brest ; Skrid Ha Skeudenn, 1934 - 1 volume grand In-8° broché sous couverture rempliée - Quelques rares rousseurs éparses - Typographie Vulcain de la création de l'artiste Seiz Breur René-Yves Creston, impression à l'encre verte - Bon exemplaire en édition originale numérotée sur Hollande (n° 3 sur les 10 de tirage de tête, tirage

total : 35) enrichie d'1 envoi autographe signé de Jakez Riou en langue bretonne à la 1^{re} garde blanche. **40/60**

52 LE COUÉDIC (Daniel) & VEILLARD (Jean-Yves) - & [COLLECTIF] - Ar Seiz Breur 1923-1947. La création bretonne entre tradition et modernité - Rennes ; Terre de Brume, Musée de Bretagne, 2000 - 1 volume In-4° - Très nombreuses illustrations in et hors texte - Reliure éditeur cartonnage illustré couleurs - Très bel état. **20/30**

53 LE GRAND (Albert) - Les vies des saints de la Bretagne-Armorique [...] avec des notes et observations historiques et critiques par M. Daniel-Louis Miorcec de Kerdanet, de Lesneven [...] revues par M. Graveran [...] - Brest ; P. Anner et fils, Paris ; Isidore Pesron, 1837 - 1 volume In-4° - 1^{re} garde blanche quasi détachée avec manque, fax titre sali, tache d'encre noire en marge des 3 derniers feuillets - Texte sur 2 colonnes - Reliure de l'époque basane havane (plats épidermés, coins usés, fentes partielles au 1^{er} mors - Dos lisse orné et titré or (tomé I, l'ouvrage étant pourtant bien complet, coiffe inférieure arasée, manque au dernier caisson) - Cachet ex-libris armorié à sec au titre - Tranches rouges. **25/35**

54 LE GUENNEC (Louis) - Guide du syndicat d'initiative de Cornouaille 1923 - Quimper ; Imprimerie Jaouen, M^{me} Bargain et C^{ie}, 1923 - In-8° broché sous couverture illustrée - Plan frontispice dépliant de Quimper, dessins in texte et reproductions photographiques d'après les clichés de Villard à pleine page - Bon exemplaire. **15/20**

55 LE MERCIER D'ERM (Camille) - La question bretonne. Les origines du nationalisme breton. Étude critique - Quimper ; Édition du Parti National Breton, 1914 - 1 plaquette In-12° agrafée (couvertures détachées avec petits manques marginaux) - 36 pages - On y joint : Conférence de Gaston Arthuis sur Camille Le Mercier d'Erm donnée chez Madame Aurel le 15 avril 1920 - Paris ; Éditions Françaises Les Gêmeaux, 1920 - 1 plaquette In-12° agrafée 16 pages - Très bon état. **20/30**

56 LE SEAC'H (Emmanuelle) - Sculpteurs sur pierre en Basse-Bretagne. Les ateliers du XVe au XVII^e siècle - Rennes ; Presses Universitaires, 2014 - 1 volume In-4° - Nombreuses reproductions photographiques en noir in texte des cartes à pleine page - Reliure éditeur cartonnage illustré - Très bon exemplaire accompagné d'un CD-Rom au 2nd contre plat. **30/50**

57 LHOMMEAU (P. de) & LA BIGNE (A. de) - La Bretagne à travers les âges. Épopée historique en onze tableaux - Vannes ; Veuve Lafolye et Fils, 1901



- 1 volume In-4° broché en partie non coupé sous couverture illustrée (de petits manques marginaux au 1^{er} plat) - Musique notée - Des vignettes in texte. **25/35**

58 LOBINEAU (Dom Gui Alexis) - Histoire de Bretagne, composée sur les titres & les auteurs originaux, par Dom Gui Alexis Lobineau. ; enrichie de plusieurs portraits & tombeaux en taille douce ; avec les preuves & pièces justificatives accompagnées d'un grand nombre de sceaux - Paris ; Veuve de François Muguët, 1707 - 2 volumes In-folio - Petite auréole angulaire à 3 feuillets liminaires au tome I, des feuillets légèrement jaunés - 44 belles illustrations gravées hors texte au complet : portrait frontispice du Comte de Bourbon, 21 planches hors texte gravées au burin par Pitau, Ertinger, Loir, etc. d'après Chaperon, Hallé, Gobert, etc. dont 7 dépliants, représentant portraits et tombeaux au tome I et 22 planches de sceaux au tome II, bandeaux et culs-de-lampe - Reliure de l'époque veau havane (auréoles, frottements et quelques petites éraflures aux plats, fentes partielles aux mors, 3 coins usés au tome I) - Dos à nerfs ornés (coiffes arasées, petits manques de cuir en têtes et en queues) - Pièces de titre et de toison maroquin fauve - Tranches rouges - Étiquettes ex-libris aux gardes blanches : Jacques Le Guyader comte de Boisguy - Bon exemplaire en édition originale de la plus importante et de la plus impartiale des histoires de la Bretagne. Référence : Brunet, III, 1135. **400/600**

59 [MARINE] - [COLLECTIF] - Ar Vag voiles au travail en Bretagne Atlantique - Grenoble ; Éditions des 4 Seigneurs, 1979 - Douarnenez, Éditions de l'Estran, 1985, Grenoble ; Éditions des 4 Seigneurs, 1978 - 3 volumes In-4°, tomes II, III et VIV - Abondantes illustrations - Reliure éditeurs toile bleue sous jaquettes illustrées - Bon état. **40/60**

60 MAZÉAS (Goulven) - Petite histoire bretonne de la pomme de terre - Brest ; Imprimerie Commerciale et Administrative, 1940 - 1 volume In-8° broché - Très bon exemplaire. **15/20**

61 MÉHEUT (Mathurin) - **Mathurin Méheut (1882-1958)**. Neuf gravures d'épargne. Bois et linogravures. Préface de Maurice Genevoix de l'Académie Française. Introduction par René Le Bihan Conservateur du Musée de Brest - Sans lieu, Sans nom, [1979] - 1 volume In-folio (49,50 x 63 cm) oblong en feuilles sous



couverture muette rempliée et étui toilé marine orné du monogramme de Mathurin Méheut en brun au 1^{er} plat - Titre, préface manuscrite en fac-similé, 6 pages de texte sur 2 colonnes de René Le Bihan - Quelques très rares rousseurs éparses, aux serpentes notamment, pouvant affecter légèrement les gravures - 9 planches gravées en feuilles sur Japon teinté, sous passe-partout, tirées soit au frotton, soit à la presse à bras, par Micheline Mével-Roussel, toutes précédées de leur texte respectif et portant le monogramme à sec de Mathurin Méheut : Les charbonniers - Labour de printemps - L'entretien des barques - Le ravaudage des filets - Aux avirons - La Rogue - La Tour Carrée - L'arrachage des pommes de terre - L'échouage - Feuilles de texte sur vélin d'Arches - Très bon exemplaire

hors commerce numéroté sur Japon et nominatif pour René Le Bihan (n°III sur les VII, tirage total : 35 + VII + 4 sur Chine et quelques épreuves d'essais) - Ouvrage édité à l'initiative de Maryvonne Méheut. **1500/2000**

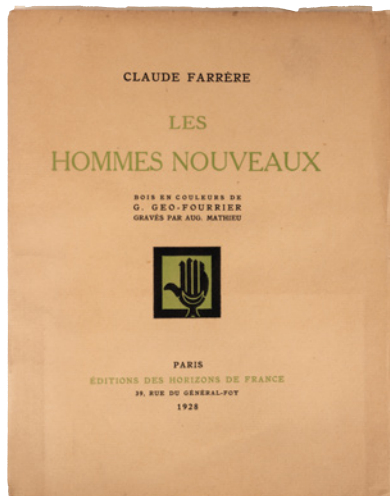
62 PÉRON (Pierre) - Sur la peau de bouc (100 motifs de punitions de la vieille marine) - Brest ; Éditions de la Cité, 1967 - 1 volume In-8° - Des rousseurs éparses - Dessins légendés en noir de Pierre Péron - Reliure éditeur cartonnage illustré d'1 ancre de marine rouge - Exemplaire enrichi d'1 envoi autographe signé de Pierre Péron daté du 24 avril 1969 à la 1^{re} garde blanche : « à Hervé Kérébel, sur la peau de Bouc. Motif : « n'a jamais été puni ». Avec toute la sympathie de [Pierre Péron]. **20/30**



63 [REVUE] - Ensemble de 4 n° de la revue Stur. Revue d'études nationale bretonne - N° 16 (janvier-mars 1939), n° 3-4 (juillet-août 1942), n° 5 (automne 1942), n° 6 (été 1943) - Quelques illustrations - Bon état général. **20/30**

64 [REVUE] - Ensemble de 6 n° de la revue Stur. Revue d'études - N° 7-8 (janvier 1937 - N° 9 (avril 1937) - N° 12 (janvier-mars 1938) - N° 16 (janvier-mars 1939) - N° 1-2 (mai-juin 1942) - N° 5 (automne 1942) - Quelques planches hors texte d'illustrations - On y joint : Gwalarn. Meven mordiern istor ar bed - IV - Juillet-août 1939 - Soit 7 volumes In-8° brochés - Bon état général. **30/50**

65 [REVUE] - Keltia. Cahiers Interceltiques d'Art et de Littérature. Cahier 1 - Paris; Été 1931 - 1 volume In-4° en feuilles sous couverture illustrée d'1 bois noir et vert de René-Yves Creston au 1^{er} plat (mors et dos consolidés par du papier adhésif) - Rédacteur en chef: René-Yves Creston - 7 planches de reproductions photographiques recto-verso (1 détachée) présentant les travaux des artistes Seiz Breur et apparentés Harry Clark, S. H. Purser, C. O'Brien, H. V. Mac Goldrick, Ethel Rhind, K. Quigley, Hubert Mac Goldrick, Michaël Healy, Jorg



Robin, Bazin, Mathurin Méheut, Suzanne Creston, Armel Beaufils, Annie Mourroux, René-Yves Creston, René Quillivic, Le Bozec, Marc'Harit Houël, F. Renaud - La publication, encore dirigée par René-Yves Creston, succéda à la revue Kornog Occident publiée de 1928 à 1930 et ne connut qu'1 parution - Recherché. **100/150**

66 [REVUE] - La Revue Maritime - Paris; Société d'Éditions Géographiques, Maritimes et Coloniales, 1928 - 4 volumes In-8° brochés, du n° 101 (mai 1928) au n° 104 (août 1928) - Nombreuses vignettes in texte, certaines à pleine page par Geo-Fourrier ainsi que des vignettes en noir par Léon Haffner etc, des reproductions photographiques - Bon ensemble. **80/120**

67 RIOU (Jakez) - Nomenoe oe! - Brest; Skrid Ha Skeudenn, 1941 - 1 volume In-8° broché sous couverture violette et blanche illustrée au 1^{er} plat (légèrement salie) - Quelques rousseurs éparses - Préface de Youenn Drezen - Texte encadré de rouge, illustrations in et hors texte en noir de l'artiste Seiz Breur Pierre Péron - Bon exemplaire en édition originale numérotée sur Alfax-Navarre (n° 114 sur les 250, tirage total : 342). **40/60**



68 ROUAULT (A.) - James Bouillé. Architecture bretonne moderne - Paris; Éditions Romance, 1936 - 1 volume In-4° broché sous couverture orangée titrée (quelques rares petites rousseurs) - 41 pages dont 3 pages d'introduction en breton, français, anglais et allemand et 18 pages de planches de reproductions photographiques des travaux de l'architecte Seiz Breur (1 très petite tache d'encre bleue à 6 feuillets) - Bon état. **50/70**

69 [SEIZ BREUR] - [REVUE] - Kornog Occident. Revue illustrée des arts bretons - Perros-Guirec; Ker-Iliz, printemps-été 1930 (n° 6/7) - Rédacteur en chef: René-Yves Creston - 1 volume In-4° agrafé sous couverture illustrée d'1 bois bleu de René-Yves Creston au 1^{er} plat - Nombreuses illustrations photographiques hors texte des œuvres de: F. Renaud, Quillivic, A. Beaufils, M. Bourgot, E. Le Goff, J. Le Bozec - Textes en breton, français, anglais et allemand - Très bel exemplaire. **50/70**

70 [SEIZ BREUR] - [REVUE] - Kornog Occident. Revue illustrée des arts bretons. L'art religieux breton moderne - Perros-Guirec; Ker-Iliz, hiver 1930 - 1 volume In-4° agrafé sous couverture illustrée d'1 bois orange de René-Yves Creston au 1^{er}

plat - Rédacteur en chef: René-Yves Creston - Nombreuses illustrations photographiques hors texte des œuvres de: René Ménard, Adrien Grave, G. R. Lefort, Bachellet, Mourain, Pêche, Ethel Rhind, Mathurin Méheut, Rivière, Rault, J. Philippe, J. Savina, James Bouillé, R. Quillivic, Lionel Heuze, E. Guérin, Jeanne Malivel - Textes en breton, français, anglais et allemand - Bon exemplaire, recherché. **50/70**

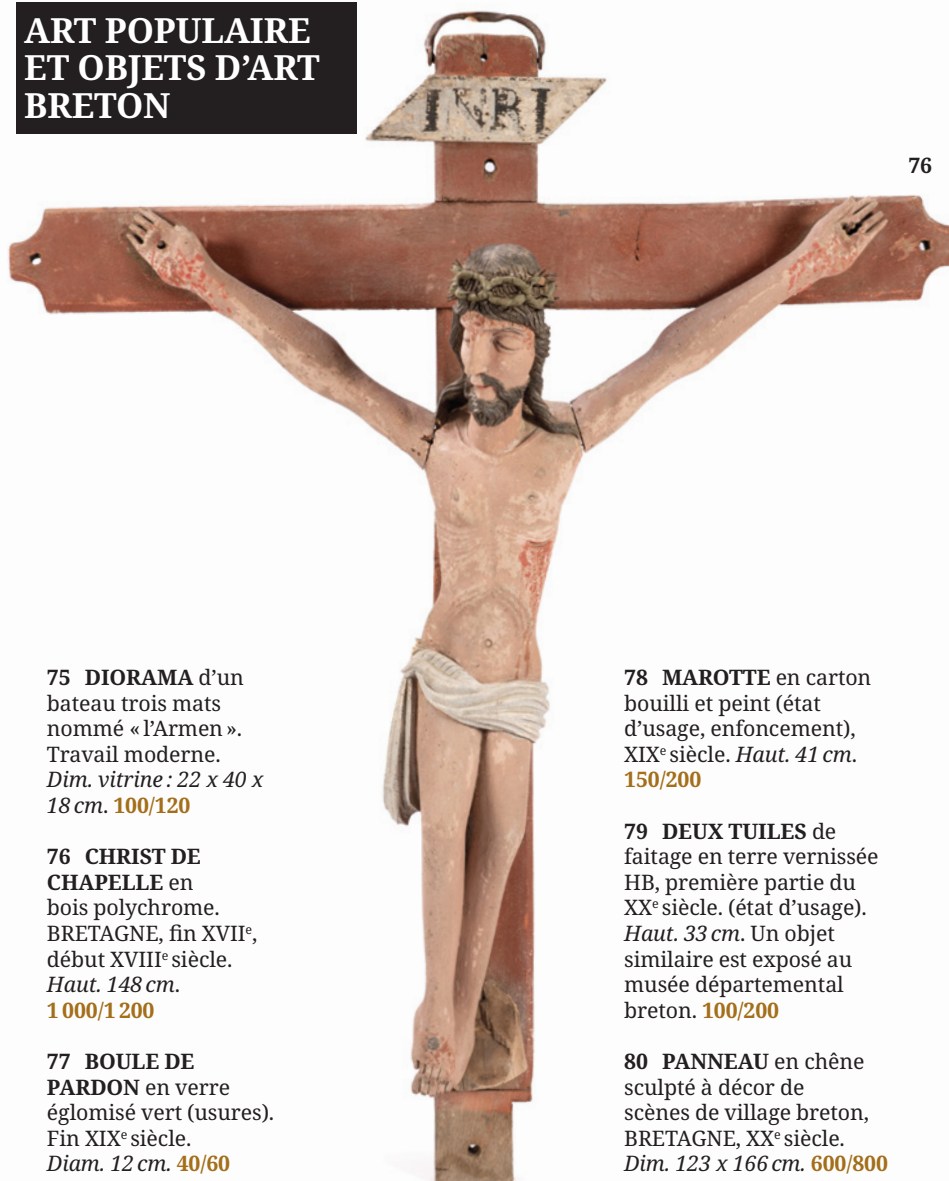
71 [SEIZ-BREUR] - [REVUE] - Kornog Occident. Revue illustrée des arts bretons. Dastumadenn Skeudennek Arzou Breiz. Année 1929. Numéro 2/3 - Brest ; Gwalarn, 1929 - 1 volume In-4° broché sous couverture illustrée d'1 bois vert de René-Yves Creston au 1^{er} plat - Rédacteur en chef: René-Yves Creston et Roparz Hemon - Portrait photographique de Jorg Robin, illustrations photographiques des œuvres de Jorg Robin, Ethel Rhind, Morvan Marchal, Lucien Vaugois, André Batillat, André Chaussepied, James Bouillé, Adrien Grave, Datessen, Lachaud & Legrand, et Meunier - Illustrations sur bois in texte de Guinard et René-Yves Creston - Très bel exemplaire, recherché. **50/70**

72 [SEIZ-BREUR] - [REVUE] - Kornog Occident. Revue illustrée des arts bretons. Dastumadenn Skeudennek Arzou Breiz. 2^e année 1929. Numéro 4 - Perros-Guirec ; Ker-Iliz, 1929 - 1 volume In-4° agrafé (des feuillets détachés) sous couverture illustrée d'1 bois rouge de René-Yves Creston au 1^{er} plat - Rédacteur en chef: René-Yves Creston - 4 illustrations photographiques hors texte à part des œuvres de Armel Beaufils, gravures sur bois in et hors texte en noir ou en 2 tons de René-Yves Creston (2), Louis Garin (2), R. Quillivic (1), Jeanne Malivel (3), Geo Fournier (1), Jorg Robin (2) - On y joint le supplément à Kornog n° 4: 1 gravure sur bois de Tristan Corbière en feuille et 1 gravure sur bois supplémentaire - Bon exemplaire, recherché. **50/70**

73 THOMAS (Georges-Michel) - Chroniques du vieux Landivisiau - Brest ; Imprimerie Commerciale et Administrative, 1971 - 1 volume In-8° broché - Illustrations de F. Mesneur, des planches hors texte - Très bon exemplaire en édition originale numérotée (n° 20 sur les 1 000) enrichi d'1 envoi autographe signé de l'auteur au faux titre. **20/30**

74 VERCEL (Roger) - Remorques - Paris ; Moulin de Pen-Mur, 1943 - 1 volume In-4° broché sous couverture rempliée, chemise titrée au dos et emboîtement - 33 illustrations in texte par Pierre Péron rehaussées au pochoir - Étiquette ex-libris au faux titre: Bréhier Ballue - Très bon exemplaire numéroté sur Arches (n° 19 sur les 25, tirage total: 1 000) avec 2 suites des illustrations en feuilles: 1 en couleurs, l'autre en noir et 1 aquarelle originale signée, en feuille sous passe-partout. **50/70**

ART POPULAIRE ET OBJETS D'ART BRETON



76

75 DIORAMA d'un bateau trois mats nommé « l'Armen ». Travail moderne. Dim. vitrine: 22 x 40 x 18 cm. **100/120**

76 CHRIST DE CHAPELLE en bois polychrome. BRETAGNE, fin XVII^e, début XVIII^e siècle. Haut. 148 cm. **1 000/1 200**

77 BOULE DE PARDON en verre églomisé vert (usures). Fin XIX^e siècle. Diam. 12 cm. **40/60**

78 MAROTTE en carton bouilli et peint (état d'usage, enfoncement), XIX^e siècle. Haut. 41 cm. **150/200**

79 DEUX TUILES de faitage en terre vernissée HB, première partie du XX^e siècle. (état d'usage). Haut. 33 cm. Un objet similaire est exposé au musée départemental breton. **100/200**

80 PANNEAU en chêne sculpté à décor de scènes de village breton, BRETAGNE, XX^e siècle. Dim. 123 x 166 cm. **600/800**

80



91



85 TOULHOAT Pierre (1923-2014) : COUPE en argent 950 millièmes. Pds. 262 g. **400/600**

86 TOULHOAT Pierre (1923-2014) : TASTE VIN en argent 950 millièmes. Pds. 72 g. **300/400**

87 VIS DE PRESSE en bois sculpté. BRETAGNE, début XIX^e siècle. Haut. 96 cm. **100/150**

88 LAMPE en chêne sculpté figurant une fousnantaïse portant un parapluie, sur une base de forme carrée. BRETAGNE, XX^e siècle. Dim. 30 x 115 cm. **200/300**

89 MICHEAU-VERNEZ Robert (1907-1989) attribué à : DEUX CHEVETS en chêne, ouvrant par un tiroir et une porte à décor sculpté de motifs bigoudens (l'un couvert d'un plateau de marbre). Dim. 62 x 46 x 31 cm. **150/200**

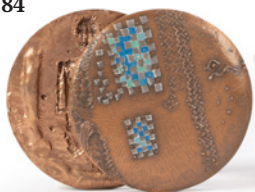


78



81

84



85



86

81 SCULPTURE en bois figurant un personnage breton portant un panier sur une base de forme carrée. BRETAGNE, XX^e siècle. Haut. : 118 cm. **300/500**

82 DEUX DIORAMAS de chaloupes de l'Odet, sous vitrine, travail moderne. Dim. 27 x 60 x 18 cm. **100/120**

83 SCULPTURE en chêne figurant un paysan breton regardant à l'horizon, sur une base en bois naturel. BRETAGNE, XX^e siècle. Haut. 144 cm. **400/500**

84 QUILLIVIC Raymond (XX^e siècle) : DOUBLE MEDAILLE en bronze à décor partiellement émaillé, signée et numérotée 21/100, datée 1970. Diam. 8,5 cm. **200/300**

90 SAVINA Joseph (1901-1983) : BUFFET en chêne ouvrant par quatre portes en partie haute et quatre portes en partie basse sculptées du motif « Saint Gonéry », les montants à or de moines pleurant. TREGUIER, atelier d'Art Celtique, année 1956. Dim 181 x 220 x 55 cm. Bibliographie : Aumasson Pascal, Joseph Savina, l'art et le métier, meubles, sculptures Le Corbusier- Savina, Saint-Brieuc : Musée d'Art et d'Histoire, 1988, 52 p. Aumasson Pascal, Brand'honneur Yves, Savina-le Corbusier, de l'art celtique à la sculpture moderne, Châteaulin : Locus Solus, 2021, 240 p. **800/1 000**

91 SAVINA Joseph (1901-1983) : STATUE de Sainte Anne en bois, polychrome, travail postérieur à 1950, signature au socle « JS ». H : 35,5 cm. **450/600**

82

79



93



92 SAVINA Joseph (1901-1983) : TABLE en chêne, le plateau parqueté, les pieds de forme pilastre sculpté du motif « Saint Gonéry » (taches). TREGUIER, atelier d'Art Celtique, année 1956. *Dim. 75 x 159 x 100 cm.* Bibliographie : Aumasson Pascal, Joseph Savina, l'art et le métier, meubles, sculptures Le Corbusier- Savina, Saint-Brieuc : Musée d'Art et d'Histoire, 1988, 52 p. Aumasson Pascal, Brand'honneur Yves, Savina-le Corbusier, de l'art celtique à la sculpture moderne, Châteaulin : Locus Solus, 2021, 240 p. *Inspiré par le décor de la crédence (fin du XV^e-début du XVI^e siècle) de la chapelle Saint-Gonéry en Plougrescant, à quelques kilomètres de Tréguier, le décor du même nom se caractérise par un entrelacs de lamineaires. Ce décor apparaît formellement dans les archives de l'artiste en 1936 et sera sans nul doute l'un de ses plus grands succès commerciaux : décliné pour toute sorte de meubles, près de 800 pièces sortent son atelier de Tréguier.* **600/800**



89

93 SAVINA Joseph (1901-1983) : SUITE DE SIX CHAISES en chêne, les dossiers sculptés du motif « Saint Gonéry », les assises paillées. TREGUIER, atelier d'Art Celtique, année 1956. *Dim. 110 x 43 x 45 cm.* Bibliographie : Aumasson Pascal, Joseph Savina, l'art et le métier, meubles, sculptures Le Corbusier- Savina, Saint-Brieuc : Musée d'Art et d'Histoire, 1988, 52 p. Aumasson Pascal, Brand'honneur Yves, Savina-le Corbusier, de l'art celtique à la sculpture moderne, Châteaulin : Locus Solus, 2021, 240 p. **600/800**

94 SAVINA Joseph (1901-1983) : LUSTRE « Saint Gonéry » en fer forgé de forme ronde, décoré de quatre têtes de dragons stylisés supportant quatre abat-jours en verre moulé et teinté à décor de perles et godrons. TREGUIER, atelier d'Art Celtique, année 1956. *Diam. 74 cm.* Bibliographie : Aumasson Pascal, Joseph Savina, l'art et le métier, meubles, sculptures Le Corbusier- Savina, Saint-Brieuc : Musée d'Art et d'Histoire, 1988, 52 p. Aumasson Pascal, Brand'honneur Yves, Savina le Corbusier, de l'art celtique à la sculpture moderne, Châteaulin : Locus Solus, 2021, 240 p. **200/300**

90





GRAVURES

95 BERNARD Émile (1868-1941) : « Bretonne à la ferme », ZINCOGRAPHIE, sbd, numérotée 41/125 à gauche. *Dim.* 34 x 26,5 cm. **200/300**

96 BOUSSU Émile (1889-1916) : « Le deuil à Oues-sant », LITHOGRAPHIE sur papier, signée, annotations à gauche (quelques rousseurs). *Dim.* à vue 45 x 55 cm. **100/150**

97 CHADEL Jules (1870-1941) : « Barques en mer », LITHOGRAPHIE sur papier, cachet en bd et contresignée, numérotée 109/160 (quelques rousseurs, cadre accidenté). *Dim.* 31,5 x 25 cm. **100/200**

98 COTTET Charles (1863-1925) : « Ceux qui partent ». Triptyque, ZINCOGRAPHIE (déchirure, mouillures). *Dim.* 42 x 102 cm. **150/300**

99 DAUCHEZ André (1870-1948) : « Le moulin près de Camaret », EAU-FORTE sur papier, sbg, numérotée 7/35 et contresignée. *Dim.* 45 x 63 cm. **80/120**

100 DAUCHEZ André (1870-1948) : « Village breton près de l'océan », EAU-FORTE sur papier, sbg, numérotée 8/30 et contresignée (rousseurs et mouillures). *Dim.* 43,5 x 62,5 cm. **80/120**

101 DAUCHEZ André (1870-1948) : « Yachts » EAU-FORTE, datée 1902 numérotée 16/20. *Dim.* 15 x 26 cm. **100/150**

102 DAUCHEZ André (1870-1948) : « Yachts en Courses » EAU-FORTE, datée 1905 numérotée 7/30. *Dim.* 15 x 26 cm. **100/150**

103 DE BELAY Pierre (1890-1947) : « La rue Kéréon à Quimper », EAU-FORTE, datée 1936 et contresignée bd. Située et numérotée bg 12/20. *Dim.* 43 x 33 cm. **150/200**

104 DE BELAY Pierre (1890-1947) : « Les bouquinistes sur le quai de Seine ». GRAVURE à l'aquatinte, contresignée bd et numérotée 28/100 (rousseurs). *Dim.* 34 x 43 cm. **150/300**

105 DELAPORTE Hervé (1909-1964) dit Hervé KERMOR : « War Zao Paotred » GRAVURE, sbg, monogrammée bg. *Dim.* 21 x 13 cm. (à vue). **60/80**

106 DUBIT Loïc (XX^e siècle) : « Port de pêche », LITHOGRAPHIE. sbd, numérotée, XIII /CXXV. *Dim.* 80 x 58,5 cm. **40/60**

107 EVEN André (1918-1996) : « Les champs à Pont-Aven » DEUX LITHOGRAPHIES numérotées 141/175 et 151/175. *Dim.* 40 x 50 cm. **40/60**

108 FLOCH Lionel (1895-1972) : « Le cabaret espagnol » EAU-FORTE, contresignée bg, numérotée 30/30. *Dim.* 32,5 x 41,5 cm. Provenance : Famille de l'artiste. **80/120**

109 FLOCH Lionel (1895-1972) : « Au Pardon de Notre Dame de la Joie » LINOGRAPHURE, contresignée bg et numérotée 23/30 (pliure et petite déchirure périphérique). *Dim. planche :* 50 x 65 cm. Provenance : Famille de l'artiste. **80/120**

110 FLOCH Lionel (1895-1972) : « Femme bigoudène » LINOGRAPHURE, signée dans la planche hd, contresignée bg et numérotée 11/20 (pliures). *Dim. planche :* 31 x 26 cm. Provenance : Famille de l'artiste. **60/100**

111 FLOCH Lionel (1895-1972) : « Femme de l'Île de Sein » LINOGRAPHURE, contresignée bg et marquée « Tuset SC ». Numérotée 30/30 (déchirures périphériques). *Dim. planche :* 50 x 65 cm. Provenance : Famille de l'artiste. **60/80**

112 FLOCH Lionel (1895-1972) : « Jeune marocaine » EAU-FORTE, contresignée bg et numérotée 11/40 (pliures). *Dim. planche :* 38 x 33 cm. Provenance : Famille de l'artiste. **40/60**

113 FLOCH Lionel (1895-1972) : « La femme et l'ours » EAU-FORTE, contresignée bd et numérotée 11/20 (rousseurs). *Dim. planche :* 29 x 38,5 cm. Provenance : Famille de l'artiste. **60/120**

114 FLOCH Lionel (1895-1972) : « Les bigoudènes » LINOGRAPHURE (petite pliure). *Dim.* 22 x 28 cm. **40/60**

115 FLOCH Lionel (1895-1972) : « Les éléphants » EAU-FORTE contresignée bg et numérotée 2/20 (pliures et rousseurs). *Dim.* 37 x 56 cm. Provenance : Famille de l'artiste. **80/100**



116 FLOCH Lionel (1895-1972) : « Portrait d'homme bigouden » LINOGRAPHURE, contresignée bg, numérotée 2/20 (déchirures périphériques). *Dim. planche :* 50 x 65 cm. Provenance : Famille de l'artiste. **80/120**

117 FLOCH Lionel (1895-1972) et Tuset Augustin (1893-1967) : « Le calvaire » LINOGRAPHURE contresignée bg et bd. *Dim.* 19 x 26 cm. Provenance : Famille de l'artiste. **50/60**

118 FRELAUT Jean (1879-1954) : « Château de Suscinio », EAU-FORTE sur papier, sbg, datée 1937 et située. *Dim.* 37,5 x 56 cm. **50/60**

119 GÉO-FOURRIER Georges (1898-1966) : DIX ESTAMPES D'ART. de Provence - Paris ; Établissements Artistiques Parisiens - Portfolio de 10 estampes gravées et rehaussées en couleurs au pochoir. *Dim.* 15 x 23 cm. **200/400**

120 GÉO-FOURRIER Georges (1898-1966) : « Bombarde et biniou à Plo-néour-Lanvern », GOUACHE au pochoir, dans un encadrement. *Dim.* 14 x 20 cm. **50/80**

121 GÉO-FOURRIER Georges (1898-1966) : « Chaumière ». GOUACHE au pochoir et aquarelle sur papier, sbg et monogrammée. Étiquettes d'expositions « Pont-Aven 2002, Pont-L'abbé 2003 et Penmarc'h 2007 » au dos, datée 1952. *Dim.* 34 x 27 cm. **600/800**

122 GÉO-FOURRIER Georges (1898-1966) : « Femme des Pyrénées » et « Berger des Pyrénées », DEUX GOUACHES au pochoir, monogrammées dans la planche bd et bg. *Dim.* 12 x 12 cm. **300/400**

123 GÉO-FOURRIER Georges (1898-1966) : « Le Stan St Vio ». GOUACHE au pochoir et aquarelle sur papier, sbg et monogrammé. Étiquettes d'expositions « Pont-L'abbé 2003 et Penmarc'h 2007 » au dos. Daté 1952. Dim. 34 x 27 cm. **1000/1500**

124 GÉO-FOURRIER Georges (1898-1966) : CARTES POSTALES D'ART « Visages Bretons, Visages Paysans et Pays Breton » - Éditions d'Art Georges Géo-Fourrier - 3 Portfolios de cartes postales gravées et rehaussées en couleurs au pochoir d'après Georges Géo-Fourrier. Dim. 11 x 15 cm et 6.5 x 9 cm. **100/150**

125 GÉO-FOURRIER Georges (1898-1966) : CARTES POSTALES D'ART. Alpes, Provence (manque une pochette) - Paris; Établissements Artistiques Parisiens - 2 Portfolios de 10 cartes postales gravées et rehaussées en couleurs au pochoir. Dim. 9 x 14 cm. **150/200**

126 GÉO-FOURRIER Georges (1898-1966) : CARTES POSTALES D'ART. Alsace, Limousin et la Savoie - Paris; Établissements Artistiques Parisiens - 3 Portfolios de 10 cartes postales gravées et rehaussées en couleurs au pochoir. Dim. 9 x 14 cm. **150/200**

127 GÉO-FOURRIER Georges (1898-1966) : CARTES POSTALES D'ART. Bourgogne, Alsace et Auvergne - Paris; Établissements Artistiques Parisiens - 3 Portfolios de 10 cartes postales gravées et rehaussées en couleurs au pochoir. Dim. 9 x 14 cm. **150/200**

128 GÉO-FOURRIER Georges (1898-1966) : DIX ESTAMPES D'ART. Auvergne - Paris; Établissements Artistiques Parisiens - Portfolio de 10 estampes gravées et rehaussées en couleurs au pochoir. Dim. 15 x 23 cm. **150/200**

129 GÉO-FOURRIER Georges (1898-1966) : ESTAMPES D'ART. Alpes - Paris; Établissements Artistiques Parisiens - Portfolio de 10 estampes gravées et rehaussées en couleurs au pochoir. Dim. 15 x 23 cm. **150/200**

130 GÉO-FOURRIER Georges (1898-1966) : ESTAMPES D'ART - Paris; Établissements Artistiques Parisiens - 10 estampes gravées et rehaussées en couleurs au pochoir. Dim. 9 x 14 cm. **120/180**

131 GÉO-FOURRIER Georges (1898-1966) : ESTAMPES D'ART. Bourgogne - Paris; Établissements Artistiques Parisiens - Portfolio de 10 estampes gravées et rehaussées en couleurs au pochoir. Dim. 15 x 23 cm. **150/200**

132 GÉO-FOURRIER Georges (1898-1966) : ESTAMPES D'ART. d'Alsace, de Normandie (2^e Série) et des Pyrénées - Paris; Établissements Artistiques Parisiens - 3 Portfolios de 12, 8 et 10 es-



tampes gravées et rehaussées en couleurs au pochoir. Dim. 15 x 23 cm. **300/400**

133 GÉO-FOURRIER Georges (1898-1966) : ESTAMPES D'ART. des Flandre Artois - Paris; Établissements Artistiques Parisiens - Portfolio de 10 estampes gravées et rehaussées en couleurs au pochoir d'après Georges Géo-Fourrier. Dim. 15 x 23 cm. **150/200**

134 GÉO-FOURRIER Georges (1898-1966) : ESTAMPES D'ART. Limousin - Paris; Établissements Artistiques Parisiens - Portfolio de 10 estampes gravées et rehaussées en couleurs au pochoir. Dim. 15 x 23 cm. **150/200**

135 GÉO-FOURRIER Georges (1898-1966) : ESTAMPES D'ART. Normandie (1^{re} Série) - Paris; Établissements Artistiques Parisiens - Portfolio de 9 estampes gravées et rehaussées en couleurs au pochoir. Dim. 15 x 23 cm. **120/180**

136 GÉO-FOURRIER Georges (1898-1966) : ESTAMPES D'ART. Provence - Paris; Établissements Artistiques Parisiens - Portfolio de 10 estampes gravées et rehaussées en couleurs au pochoir. Dim. 15 x 23 cm. **150/200**

137 GÉO-FOURRIER Georges (1898-1966) : ESTAMPES D'ART. Savoie - Paris; Établissements Artistiques Parisiens - Portfolio de 10 estampes gravées et rehaussées en couleurs au pochoir. Dim. 15 x 23 cm. **150/200**

138 GÉO-FOURRIER Georges (1898-1966) : LOT de cartes postales d'art. des Pyrénées - Paris; Établissements Artistiques Parisiens - 4 Portfolios de 8 et

10 cartes postales gravées et rehaussées en couleurs au pochoir. Dim. 9 x 14 cm. et 10.5 x 15 cm. **150/200**

139 GÉO-FOURRIER Georges (1898-1966) : LOT de cartes postales. Visages Paysans, Pays Breton, Visages Bretons et Coiffes Bretonnes - Éditions d'Art Georges Géo-Fourrier et Édition « La Civette » - 4 Portfolios de cartes postales gravées et rehaussées en couleurs au pochoir d'après Georges Géo-Fourrier. Dim. 11 x 15 cm et 6.5 x 9 cm. **100/150**

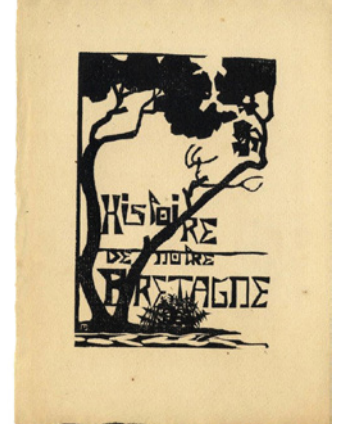
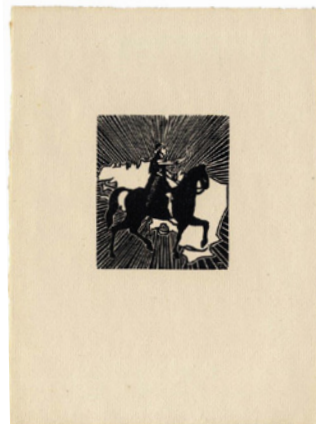
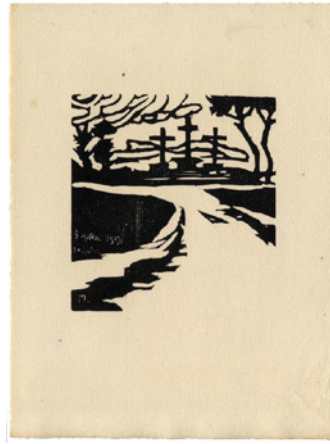
140 GUINIER Henri (1867-1927) : « Portrait d'une jeune femme », LITHOGRAPHIE en noir et blanc, sbd, contresignée (rousseurs). Dim. 38 x 51,5 cm. **50/100**

141 JEAN-HAFFEN Yvonne (1895-1993) : « Le repos des pêcheurs », LINOGRAPHIE en deux couleurs sur papier, sbd, justifiée 10/50 (pliures, petites déchirures marginales). Dim. 28,5 x 34,5 cm. **150/200**

142 LALASSE François-Hippolyte (1810-1884) : « Femmes de Jugon (Côtes du Nord) », LITHOGRAPHIE sur papier sbg, éditions Henri Charpentier, album « Galerie Armoricaïne ». Dim. 30 x 22,5 cm. **20/40**

143 LALASSE François-Hippolyte (1810-1884) : « Scène de vie bretonne », LITHOGRAPHIE sur papier sbg, éditions Henri Charpentier. Dim. 23.5 x 22,5 cm. **40/60**

144 LEPÈRE Auguste (1849-1918) : « Les pêcheurs », XYLOGRAVURE en couleur, tampon bd. Dim. 40 x 30,5 cm. **100/150**



145 MALIVEL Jeanne (1895-1926) : ENSEMBLE de 15 planches pour « L'Histoire de notre Bretagne », 1920-1928. Réalisées pour l'ouvrage paru en septembre 1922 aux éditions de l'Hermine, dirigées par Camille le Mercier d'Erm. Cet ensemble de gravures est exceptionnel a plus d'un titre. L'éditeur avait prévu 50 exemplaires d'un album reprenant certaines des 72 gravures de l'artiste loudéacienne, qui en raison de dissensions ne verront le jour qu'en 1928. Leur commercialisation fut par ailleurs entravée par l'opposition de la famille de Jeanne Malivel (très bel état). Bibliographie : Olivier Levasseur, Jeanne Malivel (1895-1926), une artiste engagée, Châteaulin : Locus Solus, 2023, 192 p. **1000/1 200**

- Planche 1 : couverture
- Planche 2 : Le roi Arthur et la lettrine « V »
- Planche 3 : Viviane et Merlin
- Planche 4 : L'arrivée des Saints bretons en Armorique
- Planche 5 : Nomoïe triomphant
- Planche 6 : Alain Fergent et Eudon de Porhoët
- Planche 7 : Du Guesclin et la Grille de sorcier
- Planche 8 : Alain Barbetorte et Navire normand (tapisserie de Bayeux)
- Planche 9 : Judicaël
- Planche 10 : Saint Yves au tombeau de Saint Tugdual
- Planche 11 : Le tribut de Nomoïe et La bataille de Ballon
- Planche 12 : Les chevaliers normands, Visite d'Anne en Bretagne et La guerre des talus
- Planche 13 : Les trois croix de Loudéac (3 avril 1591)
- Planche 14 : Le Cygne, Morvan Lez-Breiz et Combat naval des Vénètes
- Planche 15 : Jeanne La Flamme (2^e version)



150 MÉHEUT Mathurin (1882-1958) : « Les éléphants », ESTAMPE sur papier, monogrammée bg (trous de punaise). Dim. 29 x 35 cm. **100/150**

151 MÉHEUT Mathurin (1882-1958) : DEUX MENUS pour la maison Prunier, « Arrivée d'un langoustier » et « Yport (seine inférieure) » (déchirure sur l'un au niveau de la pliure). Dim. 24.5 x 35 cm. **100/150**

150

146 MÉHEUT Mathurin (1882-1958) : « Éléphants dans une jungle », ESTAMPE sur papier, monogrammée (trous de punaise). Dim. 40 x 48 cm. **150/200**

148 MÉHEUT Mathurin (1882-1958) : « Procession près de l'ossuaire de St Pol de Léon », ESTAMPE sur papier, monogrammée, mentions (trous de punaises). Dim. 20 x 24 cm. **100/150**

147 MÉHEUT Mathurin (1882-1958) : « Intérieur breton », ESTAMPE sur papier, monogrammée (trous de punaise, planche probablement redécoupée). Dim. 32 x 20,5 cm. **100/150**

149 MÉHEUT Mathurin (1882-1958) : « L'Atelier », ESTAMPE sur papier, monogrammée, (trous de punaises). Dim. 24 x 25 cm. **100/150**



154



152 MÉHEUT Mathurin (1882-1958) : ENSEMBLE DE DOUZE CARTES POSTALES en linogravure sous verre représentant différentes scènes de vie en Bretagne. Dim. 60 x 44,5 cm. **150/200**

vail Seiz-Breur, vers 1950 et signée. Dim. 72,5 x 104 cm. **600/800**

153 MENNERET Charles (1876-1946) : « Camaret sur Mer », XYLOGRAVURE, sbg, numérotée 5/15, située (rars rousseurs). Dim. à vue : 19 x 29 cm. **50/80**

155 PÉRON Pierre (1905-1988) : « Rue de Siam », LITHOGRAPHIE de couleur sur papier, signée (planche redécoupée). **30/50**

154 PÉRON Pierre (1905-1988) : « Bretagne : Terre du passé ». CARTE de la Bretagne. GRAVURE rehaussée de GOUACHE sur carton dans son cadre en bois d'origine, (rousseurs). Tra-

156 QUILLIVIC René (1879-1969) : « Les sonneurs » XYLOGRAVURE, sbd et contresignée. Dim. 29 x 35 cm. **300/500**

157 QUILLIVIC René (1879-1969) : « Le voilier », XYLOGRAVURE, sbd, datée 1920 (pliuers, quelques rousseurs). Dim. à vue : 26 x 34 cm. **150/250**





158 QUILLIVIC René (1879-1969), « Petite Histoire Bretonne », PORTOFOLIO comprenant 12 xylographies entre 1918 et 1921. Entre 1911 et 1946, René Quillivic va réaliser une soixantaine de gravures sur bois. La quasi-totalité de ces planches a pour sujet le pays de son enfance, le littoral entre pays bigouden et Cap Sizun. Récompensé pour ses gravures lors de l'exposition internationale des Arts décoratifs et Industriels modernes de 1925, c'est à l'occasion de l'exposition que lui consacre Louis Carré l'année suivante que l'artiste fait paraître sous forme d'un portfolio sa « Petite histoire bretonne ». Ce recueil, d'une très grande rareté, est ici dans sa présentation d'origine : sous une chemise à lacets. Il est ici accompagné de son livret qui explique la démarche de l'artiste. Emblématique du travail de gravure de Quillivic, ce recueil, initialement intitulé « 12 gravures du Finistère » n'a été tiré qu'à 50 exemplaires. Il est donc exceptionnel de le trouver ainsi complet dans un état de grande fraîcheur. On y remarque notamment l'emblématique planche « En pleine mer » (1921) qui constitue sans doute l'une des plus grandes réussites de la gravure sur bois dans l'entre-deux-guerres.

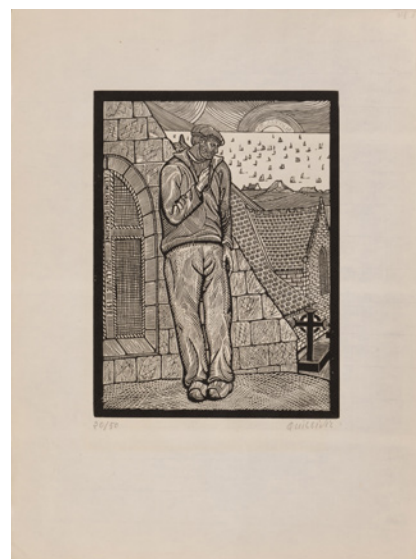
Liste des planches :

- | | |
|-------------------------------------|-------------------------------|
| 1 - La fille du pêcheur, 1920. | 6 - Le marin chagriné, 1918. |
| 2 - La chapelle Sainte-Edwet, 1921. | 7 - En pleine mer, 1921. |
| 3 - Le phare, 1921. | 8 - Devant l'Océan, 1919. |
| 4 - Le moulin, 1920. | 9 - Devant l'âtre, 1919. |
| 5 - Le voilier, 1920. | 10 - La prière du soir, 1919. |

Bibliographie : Olivier Levasseur, René Quillivic. 5 000/6 000



- | |
|---|
| 11 - Devant Dieu, 1919. |
| 12 - Grand'mère de Bretagne pleurant ses enfants morts à la guerre, 1919. |





159 RIVIÈRE Henri (1864-1911) : « Le crépuscule », LITHOGRAPHIE en couleurs, signée dans la planche bg, contresignée bd, sous verre anti-UV. *Dim.* 63 x 90 cm. **1 000/1 500**

160 RIVIÈRE Henri (1864-1951) : « Le Ruisseau », LITHOGRAPHIE. Signature imprimée « Henri Rivière » et cachet L 1361 en bas à gauche. Planche de la série « Les aspects de la Nature », datée 1898. Imprimerie Eugène Verneau. *Dim.* 640 x 900 mm. Bibliographie : Levasseur-Le Bohec : Lith 12, page 41, Locus Solus 2022. **400/600**

161 RIVIÈRE Henri (1864-1951) : « Arrivée des sardiniers à Tréboul », LITHOGRAPHIE, signature imprimée « Henri Rivière » en bas à gauche. Cachet L 1361 en bas à gauche. Planche de la série « Le Beau Pays de Bretagne ». Tirage à 500 exemplaires. Imprimerie Eugène Verneau. Année 1906. *Dim.* 230 x 350 mm. Bibliographie : Levasseur-Le Bohec : Lith 86, page 125, Locus Solus 2022. **400/500**

162 RIVIÈRE Henri (1864-1951) : « Brume en mer », LITHOGRAPHIE, signature imprimée bd. Planche de la série « Le Beau Pays de Bretagne », année 1915. Tirage à 500 exemplaires, imprimerie Verneau. *Dim.* 230 x 356 mm. Bibliographie. Levasseur-Le Bohec : Lith 95, page 134, Locus Solus 2022. **400/600**

163 RIVIÈRE Henri (1864-1951) : « La Balise Holleneyère », LITHOGRAPHIE, signature imprimée « Henri Rivière » et cachet L 1361 bg. Planche de la série « Le Beau Pays de Bretagne ». Année 1908. *Dim.* 230 x 356 mm. Bibliographie : Levasseur-Le Bohec : Lith 88, page 127, Locus Solus 2022. **400/600**

164 RIVIÈRE Henri (1864-1951) : « La Mer », LITHOGRAPHIE, signature imprimée « Henri Rivière » bg, année 1908, planche de la série « Les aspects de la Nature ». Imprimerie Eugène Verneau. *Dim.* 640 x 900 mm. Bibliographie : Levasseur-Le Bohec : Lith 14, page 44, Locus Solus 2022. Cette planche représente la plage du Portzic, sur la presqu'île de Crozon. **400/600**

165 RIVIÈRE Henri (1864-1951) : « La Première Étoile à Landiris » LITHOGRAPHIE, signature imprimée « Henri Rivière » et cachet L 1361 bd. Planche de la série « Le Beau Pays de Bretagne ». Tirage à 500 exemplaires. Imprimerie Eugène Verneau, année 1907. *Dim.* 353 x 224 mm, *marges* 685 x 448 mm. Bibliographie : Levasseur-Le Bohec : lith 87 page 126, Locus Solus 2022. **300/500**

166 RIVIÈRE Henri (1864-1951) : « Lavoir à Tréboul », LITHOGRAPHIE, signature imprimée « Henri Rivière » et cachet L 1361 bg ; Tirage à 500 exemplaires. Planche de la suite La Féerie des Heures. Année 1902. Imprimerie Eugène Verneau. *Dim.* 231 x 357 mm. Bibliographie : Levasseur-Le Bohec : Lith 89, Locus Solus 2022. **300/500**

167 RIVIÈRE Henri (1864-1951) : « Le coucher de Soleil », LITHOGRAPHIE ; Signature imprimée « Henri Rivière » et cachet L 1361 bg. Planche de la série « Les aspects de la Nature ». Imprimerie Eugène Verneau. Année 1898. *Dim.* 640 x 900 mm. Bibliographie. Levasseur-Le Bohec : Lith 11, page 40, Locus Solus 2022. **400/600**

168 RIVIÈRE Henri (1864-1951) : « Le Crépuscule », LITHOGRAPHIE, signature imprimée « Henri Rivière » et cachet L 1361 bg. Planche de la série « Les aspects de la Nature ». Imprimerie Eugène Verneau. Année 1898. *Dim.* 640 x 900 mm. Bibliographie : Levasseur-Le Bohec : Lith 8, page 36, Locus Solus 2022. Belle planche décorative reprenant notamment le système japonais de structuration du paysage à travers une grille, ici constituée par les pins. **400/600**

169 RIVIÈRE Henri (1864-1951) : « Le lever de la Lune », LITHOGRAPHIE. Signature imprimée « Henri Rivière » et cachet L 1361 bg. Planche de la série « Les aspects de la Nature ». Imprimerie Eugène Verneau. Année 1898. *Dim. 640 x 900 mm.* Bibliographie : Levasseur-Le Bohec : Lith 10, page 39, Locus Solus 2022. **400/600**

170 RIVIÈRE Henri (1864-1951) : « Le premier Quartier » LITHOGRAPHIE. Planche de la suite La Féerie des Heures. Signature imprimée « Henri Rivière » et cachet L 1361 en bas à droite. Imprimerie Eugène Verneau. *Dim. 600 x 240 mm* Bibliographie : Levasseur-Le Bohec : Lith 66, page 101, Locus Solus 2022. **400/600**

171 RIVIÈRE Henri (1864-1951) : « Le Trieux à Kermarie » LITHOGRAPHIE. Signature imprimée « Henri Rivière » et cachet L 1361 bd. Planche de la série « Le Beau Pays de Bretagne ». Tirage à 500 exemplaires. Année 1912. Imprimerie Henri Chachoin, successeur d'Eugène Verneau : 220 x 355 mm. Bibliographie : Levasseur-Le Bohec : lith 92, page 131, Locus Solus 2022. **400/600**



163



181



172 RIVIÈRE Henri (1864-1951) : « Les Mousses », LITHOGRAPHIE, Planche de la suite « Au Vent de Noroît ». Signature imprimée « Henri Rivière » et cachet L 1361 bd. Imprimerie Eugène Verneau. Année 1906. *Dim. 377 x 500 mm, marges : 503 x 656 mm.* Bibliographie : Levasseur-Le Bohec : lith 101, page 142, Locus Solus 2022. **400/600**

173 RIVIÈRE Henri (1864-1951) : « Les reflets » LITHOGRAPHIE, cachet L 1361 et signature imprimée « Henri Rivière ». bg. Planche de la suite La Féerie des Heures. Imprimerie Eugène Verneau, 1901. *Dim. 600 x 240 mm.* Bibliographie : Levasseur-Le Bohec : Lith 67, page 102, Locus Solus 2022. Cette planche représente le petit port de Loguivy-de-la-Mer où l'artiste possédait une résidence qu'il occupait les mois d'été. **400/600**

174 RIVIÈRE Henri (1864-1951) : « L'Orage qui monte », LITHOGRAPHIE. Signature imprimée « Henri Rivière » en bas à droite. Cachet L 1361 en bas à droite. Planche de la suite « La Féerie des Heures ». Imprimerie Eugène Verneau. Année 1902. *Dim. 600 x 240 mm.* Bibliographie : Levasseur-Le Bohec : Lith 74, page 109, Locus Solus 2022. **500/600**



165

176 RIVIÈRE Henri (1864-1951) : « Moulins dans la lande bretonne », LITHOGRAPHIE sur papier vergé, Signature imprimée « Henri Rivière » bd, pli oblique sur le bord supérieur droit du sujet. Planche Hors-série, imprimerie Eugène Verneau, année 1920. *Dim. 262 x 412 mm.* Bibliographie : Levasseur-Le Bohec : Lith 113, page 157, Locus Solus 2022. **150/200**

177 RIVIÈRE Henri (1864-1951) : « Départ des sardiniers à Tréboul, 1893 », BOIS gravé, 20 exemplaires tirés en 1893, 12 couleurs. Cachet Lugt 1362 en bas à gauche, contresigné à la mine de plomb en bas à gauche. Planche emblématique de la série des « Paysages bretons » tirés par l'artiste dans son atelier sur un papier japonais ancien. Bibliographie : Levasseur-Le Bohec, « Estampes 2 », Xyl.44, page 73, Locus solus 2024. **1800/2000**

178 RIVIÈRE Henri (1864-1951) : « Le fossoyeur du cimetière Saint-Jean à Tréboul », BOIS GRAVÉ, 20 exemplaires tirés en 1914, 12 couleurs. Cachet Lugt 1362 et contresigné à la mine de plomb bg. Année 1893. *Dim. 220 x 340 mm.* Bibliographie : Levasseur-Le Bohec, « Estampes 2 », Xyl.45 page 75, Locus solus 2024. **1500/1800**

175 RIVIÈRE Henri (1864-1951) : « Moulins dans la lande bretonne », EAU-FORTE et vernis mou. Circa 1910. *Dim. 33 x 50 cm.* **400/600**

179 RIVIÈRE Henri (1864-1951) : « Le port de Douarnenez », LITHOGRAPHIE. Signature imprimée « Henri Rivière » et cachet L 1361 bg. Planche de la série Le Beau Pays de Bretagne. Tirage à 500 exemplaires. Imprimerie Eugène Verneau. *Dim.* 230 x 356 mm. Bibliographie : Levasseur-Le Bohec : Lith 91, page 130, Locus Solus 2022 **200/300**

180 RIVIÈRE Henri (1864-1951) : « L'île Bréhat », LITHOGRAPHIE sur Vélinoir ; Signature imprimée « Henri Rivière » bd, cachet L 1361 en bas à droite. Planche de la suite « Le Beau pays de Bretagne ». Imprimerie Eugène Verneau-Henri Chachoin, année 1913. Tirage à 500 exemplaires. *Dim.* 230 x 357 mm. Bibliographie : Levasseur-Le Bohec : lith 90, page 129, Locus Solus 2022. **400/500**

181 RIVIÈRE Henri (1864-1951) : « Départ de bateaux à Tréboul », LITHOGRAPHIE sur Vélinoir. Cachet L 1361, contresignée et numérotée « 42 » bd. Planche de la suite Le Beau pays de Bretagne. Eugène Verneau. Exemplaire issu du tirage de 100 planches contresignées et numérotées de la main de l'artiste. Tirage à 500 exemplaires. Année 1898. *Dim.* 230 x 357 mm. Bibliographie : Levasseur-Le Bohec : lith 78, page 114, Locus Solus 2022. **200/300**

182 SAVIGNY Jean Paul : « Paysage arboré », GRAVURE, sbd, numérotée 21/50. *Dim.* 32 x 41,5 cm. **80/100**

183 SCHERBECK Jean (1898-1989) : Cartes postales d'art. Têtes de Bretagne Série 4, Têtes de Bretagne Série 4 et Têtes de Bretagne Série 5 - Éditions d'Art Jean Scherbeck, Nancy - 3 Portfolios de cartes postales gravées Jean Schebeck. *Dim.* 18,5 x 14 cm et 9 x 14 cm. **150/200**

DESSINS, AQUARELLES ET GOUACHES

184 ABRAM Paul (1854-1925) : « Cour d'eau à Pont-Aven », DESSIN à l'encre sur papier, situé et daté 1885 (quelques rousseurs). *Dim.* à vue : 29 x 35 cm. **80/120**

185 AVNER Hervé (né en 1954) : « Marins et voiliers devant la ville close de Concarneau », PASTEL. sbd. *Dim.* 73,5 x 88 cm. **400/600**

186 BEAUFRÈRE Adolphe Marie (1876-1960) : « La maison de l'artiste à Ker Blézi », dessin à l'encre sur papier, cachet en bas à gauche (pliures). *Dim.* à vue : 21 x 17 cm. **100/120**

187 BEAUFRÈRE Adolphe Marie (1876-1960) : « Quatre vaches et deux gardiennes », LAVIS sur papier, cachet en bas à gauche. *Dim.* à vue : 12 x 20,5 cm. **100/120**

188 BINDELS Willy (1908-1964) : « La rue », AQUARELLE sbd et datée 49. *Dim.* 44 x 34 cm. **50/60**

189 BINDELS Willy (1908-1964) : « Les arcades », AQUARELLE sbd. *Dim.* 44,5 x 34 cm. **50/60**

190 CHEFFER Henry (1900-1975) : « Femme glazik revenant du marché », DESSIN à la gouache, sbd. *Dim.* 28 x 21 cm. **80/120**

191 DE BELAY Pierre (1890-1947) : « Le retour d'Ergué Armel à Quimper », GOUACHE sur papier, sbg, datée 1927. *Dim.* à vue : 30 x 23 cm. **200/300**



192 DE BELAY Pierre (1890-1947) : « Monotype », ACRYLIQUE sur papier sbd, daté 1946, signé, titré et daté. *Dim.* 56 x 38 cm. **150/200**

193 DE BELAY Pierre (1890-1947) : « Poissons, Ile Tudy », GOUACHE treilliste, sbg, datée 1946, au dos. *Dim.* 37 x 44 cm. **800/1 200**

194 DE LASSENCE Paul (1886-1962) : « Chapelle Notre Dame Rocamadour à Camaret sur Mer », DESSIN au graphite sur papier, sbd et situé (rousseurs). *Dim.* à vue : 37 x 44 cm. **80/100**

195 DELÉCLUSE Eugène (1882-1972) : « Église de Ploaré à Douarnenez au travers de la fenêtre », AQUARELLE et rehauts de crayon sur papier, sbg, située au dos (quelques rousseurs). *Dim.* à vue : 39 x 31,5 cm. **100/200**

196 École bretonne du XX^e siècle : « Une fontaine à Pleyben, Finistère », DESSIN sur papier, monogrammé TB en bas à gauche (pliure médiane, rousseurs). *Dim.* 29 x 24 cm. **100/120**

186



184





197 École bretonne du XX^e siècle : « Foire Saint-Corentin », FUSAIN sur papier, sbg, daté 1923 (dans un encadrement). *Dim. à vue* 32 x 24 cm. **100/120**

198 École du XX^e siècle : « Kerdréal à l'aurore à Douarnenez », GOUACHE aquarellée sur papier, sbd « J. M. Martin ». Datée 1959. *Dim. à vue* : 29 x 40 cm. **50/100**

199 FLOCH Charles (XIX^e-XX^e siècle) : « La place des halles à Châteauneuf », AQUARELLE sur papier, sbd et daté 1892 (mouillure en haut de la vue). *Dim. à vue* : 31 x 48 cm. **80/120**

200 FLOCH Lionel (1895-1972) : « Portrait d'homme marocain », AQUARELLE et gouache. *Dim.* 39 x 31 cm. Provenance : Famille de l'artiste. **120/150**

201 FLOCH Lionel (1895-1972) : « Abstraction », AQUARELLE, sbg. *Dim.* 48 x 37 cm. Provenance : Famille de l'artiste. **80/120**

202 FLOCH Lionel (1895-1972) : « Abstraction », HS papier, sbd. *Dim.* 50 x 65 cm. **60/80**

203 FLOCH Lionel (1895-1972) : « Le marché aux poissons, Lisboa » DESSIN, sbd, situé bg (feuille de carnet à dessin). *Dim.* 31 x 38 cm. Provenance : Famille de l'artiste. **100/150**

204 FLOCH Lionel (1895-1972) : « Portrait d'une sénane » DEUX ÉTUDES au crayon (pages de carnets à dessin, non signées). *Dim.* 21 x 18 cm et 32 x 24 cm. Provenance : Famille de l'artiste. **80/120**

205 FLOCH Lionel (1895-1972) : « Portraits de bigoudène » DEUX DESSINS à l'encre (étude et page de carnet). *Dim.* 32 x 23 et 25 x 16,5 cm. Provenance : Famille de l'artiste. **80/120**

206 FLOCH Lionel (1895-1972) : « Portraits de bigoudens » DEUX DESSINS l'un signé (pages de carnets). *Dim.* 32 x 23 et 21 x 18 cm. Provenance : Famille de l'artiste. **80/120**



207 FLOCH Lionel (1895-1972) : « Portraits d'un marin breton » DESSIN au crayon (page d'un carnet de dessin) et LINOGRAPHIE monogrammée dans la planche. *Dim.* 27 x 20 et 28 x 22 cm. Provenance : Famille de l'artiste. **60/100**

208 FRANCK-A-BROWN (XX^e siècle) : « Marché de sardines à Concarneau », « la maison », « les barques qui se reflètent à Concarneau » et « la Chapelle de la Joie à Saint Guénolé », SUITE de quatre aquarelles, sbd, titrées au dos. *Dim.* 27 x 36 cm. **200/300**

209 GÉO-FOURRIER Georges (1898-1966) : « L'église à Tronoën », AQUARELLE et gouache sur papier, sbd et monogrammée. Étiquettes d'exposition « Pont-L'abbé 2003 » au dos. Datée 1952. *Dim.* 27 x 35 cm. **600/800**



206

210 GÉO-FOURRIER Georges (1898-1966) : « Homme du Cap Sizun », GOUACHE au pochoir, monogrammée à gauche. *Dim.* 23 x 15 cm. **80/120**

211 GODIN Jacques (né en 1956) : « les marins », DESSIN au pastel, daté 1993. *Dim.* 32,5 x 42,5 cm. **120/150**

212 GONZALEZ Marcel (XX^e) : « Marin pêcheur sur une prame », GOUACHE aquarellée sur papier, sbd, daté 1980. *Dim. à vue* : 30 x 23 cm. **50/60**

213 GRANCHI-TAYLOR Achille (1857-1921) : « La mareyeuse en grande conversation ». FUSAIN sur papier, non signé, cachet de l'atelier (papier légèrement gondolé dans le haut et plié au milieu). *Dim.* 30,5 x 19,5 cm. (à vue). **200/300**



206



223



222



214 GRANCHI-TAYLOR Achille (1857-1921) : « Les mareyeuses à Concarneau ». FUSAIN sur papier, non signé, cachet de l'atelier (manques en bas de la feuille). Dim. 30 x 20 cm. 200/300

215 GRANCHI-TAYLOR Achille (1857-1921) : « Scène galante, avec envoi : Moi qui a du goût pour vous, Marie-Jeanne ». FUSAIN et aquarelle (pliuere au centre). Dim. 28,5 x 18,5 cm. 200/300

219



219



219



238



216 GRANCHI-TAYLOR Achille (1857-1921) : « Scènes de rue » et « Deux portraits au revers ». DESSIN à la mine de plomb, recto-verso, cachet de l'atelier. Dim. 15,5 x 10 cm. 60/80

217 HAFNER Léon (1881-1972), nommé peintre officiel de La Marine en 1918) : « Voilier en mer », GOUACHE au pochoir, sbg (rousseurs). Dim. à vue : 44 x 31 cm. 100/150

218 JACQUIER Marcel (1877-1957) : « Concarneau », Technique mixte sur papier, sbg et daté 1938. Dim. 33,5 x 43 cm. 200/300

219 JEAN-HAFFEN Yvonne (1895-1993) : RARE DESSIN pour les ATELIERS HENRIOT à QUIMPER en lavis, pastel et aquarelle sur papier à décor d'une « Jeune emballeuse de fraises », d'une « Petite porteuse de fraises » et d'une « Cueilleuse de fraises », (petites pliures et froissements aux dessins). BRETAGNE, vers 1930. Dim. dessins : 15,5 x 18 cm, 21 x 12,5 cm, 20,5 x 15 cm. 400/600

220 KREBS Xavier (1923-2013) : « Itinéraire 4 », GOUACHE aquarellée sur papier, sbd et datée 71. *Dim. 5 x 24 cm. 100/150*

221 LECUYER Bruno (né en 1968) : « les deux pêcheurs bretons », FEUTRE de couleur sur papier, sbg et daté 2025. *Dim. à vue : 28,5 x 41 cm. 150/200*

222 LECUYER Bruno (né en 1968) : « Pêcheur breton à l'ancre de marine », DESSIN au feutre de couleur sur papier, sbd et daté 2025. *Dim. à vue : 39 x 29 cm. 120/160*

223 LECUYER Bruno (né en 1968) : « Pêcheur breton », FEUTRE de couleur sur papier, sbd et daté 2025. *Dim. à vue 39 x 29 cm. 120/160*

224 LEGOUT-GÉRARD Fernand (1856-1924) : « Marine », étude préparatoire, PASTEL. *Dim. 15 x 18 cm. 100/150*

225 LEGOUT-GÉRARD Fernand (1856-1924) : « Pêcheurs et voiliers dans la rade », ÉTUDE au crayon graphite et rehaut de craie (taches). *Dim. 69 x 90,5 cm. 300/500*

226 LEGOUT-GÉRARD Fernand (1856-1924) : « Voiliers au coucher de soleil ». ÉTUDE au fusain. *Dim. 69 x 82 cm. 400/500*

227 LEGOUT-GÉRARD Fernand (1856-1924) : « Voiliers au crépuscule ». ÉTUDE au fusain et à la craie. *Dim. 67 x 78 cm. 400/500*

228 LEMORDANT Jean-Julien (1878-1968) : « Le couple », FUSAIN sur papier, sbd (rousseurs). *Dim. 59 x 44,5 cm. 400/600*



228 bis LEMORDANT Jean-Julien (1878-1968) : « Etude de bretons de dos », FUSAIN sur papier, sbg. *Dim. 53 x 45 cm. 600/800*

229 MEHEUT Mathurin (1882-1958) : « 19 août 1917, vla un... », AQUARELLE sur papier, sbg, datée, annotations (traces de collage, insulations). *Dim. à vue 29 x 19 cm. 400/500*

230 MELCHER. A (XX^e siècle) : « Vue de Camaret avec la tour Vauban et Notre-Dame de Rocamadour », AQUARELLE sur

papier, sbg et situé. *Dim. 36 x 54 cm. 50/100*

231 MÉNARDEAU Maurice (1897-1977) : « Chaumière en bord de mer » DESSIN l'encre et à la mine graphite, dans un encadrement bois doré, sbd. *Dim. 17 x 25,5 cm. 100/150*

232 MÉNARDEAU Maurice (1897-1977) : « Locronan, le jour de la Grande Troménie » DESSIN à l'encre et à la mine graphite, sbd. *Dim. 18.5 x 25,5 cm. 100/150*

233 MÉNARDEAU Maurice (1897-1977) : « Voiliers au mouillage » DESSIN l'encre et à la mine graphite, sbd. *Dim. 17.5 x 25,5 cm. 100/150*

234 MÉNARDEAU Maurice (1897-1977) : « Vue d'un aber » DESSIN l'encre et à la mine graphite, sbg. *Dim. 17 x 27,5 cm. 100/150*

235 MICHEAU-VERNEZ Robert (1907-1989) : « Grande gavotte - Pont Aven » DESSIN au pastel, daté de 1946. *Dim. 70 x 84 cm. 1500/2000*

237



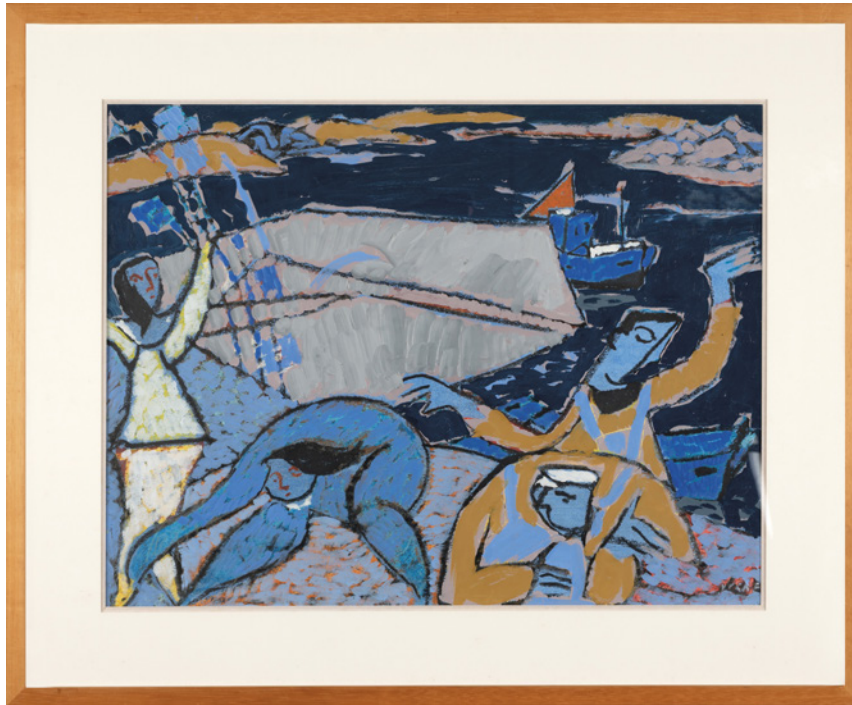
228



236 MINGAM Jean (1927-1987) : « Autoportrait », GOUACHE et encre noire sur papier, sbg datée 1960 (insolation). *Dim. à vue : 37,5 x 29,5 cm. 100/200*

237 PÉRON Pierre (1905-1988) : « L'enterrement du capitaine », GOUACHE et aquarelle sur papier, sbd, datée (rousseurs). *Dim. 45 x 54 cm. 200/250*

238 QUÉRÉ René (1932-2021) : « Ile de Sein, le phare bleu », GOUACHE sur papier, sbg (trous de punaises, petites déchirures marginales, rousseurs du papier). *Dim. 37 x 57 cm. 600/800*



242 ROZIER Paule (1910-1989) : « Navire de commerce à quai », GOUACHE et acrylique sur papier sbd, (petit percement en bas à droite). BRETAGNE, vers 1950. Dim. 31,5 x 44 cm. **150/200**

243 SCOTT Georges (1873-1942) : « Foire bretonne dans le Finistère », DESSIN sur papier, sbd (rousseurs). Dim. 19 x 28 cm. **50/80**

244 SÉRUSIER Marguerite (1879-1950) attribué à : « Paysage de Huelgoat », GOUACHE et rehauts de pastels sur papier, annotée au dos. Dim. 17 x 23,5 cm. **100/120**

245 SÉRUSIER Paul 1864-1927 : ENSEMBLE DE DEUX CROQUIS D'ATELIER au crayon sur papier monogrammés en bas à droite, représentant un croquis de service pour le thé, et d'une étude de feuillage de style LOUIS XV, croquis justifiés au dos par un cachet de vente Ader Picard TAJAN des 19 et 20 juin 1984, (rousseurs, percements et déchirures aux papiers). Dim. 24 x 31,5 cm. et 31,5 x 48 cm. **300/500**

247



243



247



239 QUÉRÉ René (1932-2021) : « Locronan », GOUACHE et pastel sur papier, sbd. Dim. 26 x 25 cm. **200/300**

240 QUÉRÉ René (1932-2021) : « Sur le port de Tréboul », GOUACHE, sbd. Dim. 49 x 64 cm. **2 000/3 000**

241 QUINIOU Pierre (XX^e siècle) : « Oisifs assis sur un banc à Quimper », DESSIN au crayon et fusain, sbd (très rares rousseurs). Dim. 29 x 20 cm. **50/80**

250



252



246 SÉVELLEC Jim Eugène (1897-1971) : « Marins aux paniers », AQUARELLE sur papier, sbd. *Dim. 9 x 14 cm. 100/200*

247 SÉVELLEC Jim-Eugène (1897-1971) : RARE DESSIN pour les ATELIERS HENRIOT à QUIMPER en lavis et aquarelle sur papier à décor de marins et d'une sardinière en tenue de travail. BRETAGNE, vers 1930. *Dim. 31 x 50 cm. 250/300*

248 TREMOHARS Bruno (1955) : « Déchargement du poisson sur le quai » et « Couple de breton dans la campagne bretonne », DEUX GOUACHES sur papier sbd. *Dim. 14,5 x 12 cm et 14 x 9 cm (à vue). 100/150*

249 TREMOHARS Bruno (1955) : « Quatre bigoudènes », « Trois femmes au travail » et « Les sonneurs de bombardes », TROIS GOUACHES sur papier sbd et sbg. *Dim. 12 x 15 cm, 12 x 14,5 cm et 15,5 x 10,5 cm (à vue). 100/150*

250 TRAYER Jules (1824-1908) : « Les lavandières au Cabellou », AQUARELLE. sbg. *Dim. 71,5 x 54,5 cm. 600/800*

251 YAN Robert (1901-1994) : « Le port », dessin, sbd. *Dim. 16,5 x 25 cm. 50/80*

252 ZINGG Jules Émile (1882-1942) : « Ferme sous la neige », AQUARELLE, sbd. *Dim. 49 x 65 cm. (à vue). 800/1 200*

TABLEAUX

253 BÉGARAT Eugène (né 1943) : « Deux bretonnes », HST, sbg. *Dim. 46 x 37,5 cm. 600/800*

254 BÉGARAT Eugène (né en 1943) : « Petites filles dans les champs », HST, sbg. *Dim. 46 x 54,5 cm. 600/800*

255 BINDELS Willy (1908-1964) : « La ville close sous la neige », HST sbg. *Dim. 64,5 x 53 cm. 150/200*

265



256 BINDELS Willy (1908-1964) : « La ville close », HST sbd et datée 50. *Dim. 60 x 87 cm. 200/300*

257 BISSIERE Roger (1886-1964), élève de Paul Sérusier : « Paysage à la campagne », HST (tâches, petits trous et manques). *Dim. 40 x 50 cm. 1 000/1 200*

258 BOISSART Pierre (1877-1944) : « Deux voiliers et une barque devant l'église », HSP, sbd, contresigné au dos, daté 1937, localisé Poulgoazec-Audierne. *Dim. 41 x 49 cm. 200/300*

259 BOISSART Pierre (1878-1944) : « Voiliers à Poulgoazec-Audierne », HSP, sbd, contresigné au dos, daté 1937, localisé à Poulgoazec-Audierne. *Dim. 41 x 49 cm. 200/300*

260 BOISSART Pierre (1878-1944) : « Trois voiliers le long de la baie d'Audierne », HSP, sbd, contresigné, daté 1937, localisé Poulgoazec-Audierne au dos. *Dim. 41 x 49 cm. 200/300*

261 BOUILLÉ Étienne (1858-1933) : « Bateaux de pêche à Concarneau », HST, sbd. *Dim. 32,5 x 45 cm. 350/500*

262 BOUILLON Gaston (1881-1957) : « Intérieur de l'Eglise de Pont l'Abbé », HST, sbg. *Dim. 55,5 x 46 cm. 200/300*

268



263 BURON Henri (1880-1969) : « Paysage de ria », HSP, sbd. *Dim. 25,5 x 32,5 cm. 200/300*

264 CADRE Pierre (1884-1972) : « La côte à Ouessant », HST, sbd, (craquelures). *Dim. 46 x 65 cm. 200/250*

265 CASTAN (XIX^e-XX^e siècle) : « Scène d'intérieur à Pont Aven », HST, sbg. *Dim. 41 x 38 cm. 300/500*

266 COTTET Charles (1863-1925) : « Chemin de Halage » et « Deux bretonnes sur la lande », HS carton recto-verso, monogrammé « Ch » et daté 1902 pour le recto, mention au verso « À mon ami Conrad Hilmieur » (déchirures marginales, coins émoussés). *Dim. 33 x 41 cm. 500/600*



267 COTTET Charles (1863-1925) : « Côte sauvage à Fouesnant », HSP, sbd (panneau parqueté). *Dim.* 36 x 56,5 cm. **2 000/3 000**

268 COTTET Charles (1863-1925) : « Nu féminin au miroir », HSC, sbd, dans un cadre de style Louis XV (accidents au cadre). *Dim.* 73 x 54 cm. **1 500/2 000**

269 COULIOU Jean-Yves (1916-1995) : « Chalutiers à Lorient » HST, sbg. *Dim.* 80 x 65 cm. **2 000/2 500**

270 DAUCHEZ André (1870-1948) : « L'Île de Houat dans le Morbihan », HST, sbg. *Dim.* 60 x 92 cm. **800/1 200**

270 bis DE BELAY Pierre (1890-1947) : « Baigneuses en Normandie », HST, signée et datée 1921 bd. Titree au dos, avec étiquette d'exposition. *Dim.* 53 x 35 cm. **2 000/3 000**

271 DE BELAY Pierre (1890-1947) : « Cornouaille, pêcheurs affairés à bord », HST, sbd et daté 1932 (petits éclats et manques en haut à gauche et côté droit). *Dim.* 38 x 46 cm. **2 000/3 000**

272 DE BELAY Pierre (1890-1947) : « Scène de marché en pays Bigouden », HSP sbd. *Dim.* 53,5 x 64 cm. **4 000/6 000**

273 DELPY Lucien Victor Félix (1898-1967) : « Chalutier rentrant au port de Concarneau - Tempête », HST sbg et datée 1945. *Dim.* 61 x 110 cm. **1 500/3 000**

274 DÉSIRÉ-LUCAS Louis Marie (1869-1949) : « Vue de Damgan », HST, sbg. *Dim.* 59 x 71 cm. **2 000/3 000**

275 DEYROLLE Jean (1911-1967) : « Madame Floch peignant », HST, sbd. *Dim.* 53 x 39 cm. Provenance : Famille de l'artiste. **150/200**

276 EVEN Jean (1910-1986) : « Bateaux en marée basse », HST, sbd avec ancre marine (éclats et manques peinture au centre de la toile). *Dim.* 33 x 41 cm. **150/200**

277 FLOCH Éric (XX^e siècle) : « Jour de marché à Pont l'Abbé », HST sbd. *Dim.* 54 x 73 cm. **200/300**

278 FLOCH Lionel (1895-1972) : « Portrait d'une jeune bigoudène ». HST. *Dim.* 85,5 x 66,5 cm. Provenance : Famille de l'artiste. **300/500**

279 FLOCH Lionel (1895-1972) : « les camélias », HST, sbg. *Dim.* 51,5 x 68,5 cm. Provenance : Famille de l'artiste. **200/300**

280 FLOCH Lionel (1895-1972) : « Les chalutiers », HST, sbg. *Dim.* 57 x 72,5 cm. Provenance : Famille de l'artiste. **400/600**

274



273



280



283



281 FLOCH Lionel (1895-1972) : « Nature morte aux maquereaux », HST, sbg. *Dim.* 46 x 60,5 cm. Provenance : Famille de l'artiste. **150/200**

282 FLOCH Lionel (1895-1972) : « Nature morte aux poissons », HST, sbd. *Dim.* 60 x 81 cm. Provenance : Famille de l'artiste. **200/300**

283 FLOCH Lionel (1895-1972) : « paysage du Cap Sizun », HST, sbd. *Dim.* 57 x 72 cm. Provenance : Famille de l'artiste. **400/600**

284 FLOCH Lionel (1895-1972) : « retour de la pêche, nature morte aux araignées », HST, sbd. *Dim.* 50 x 72,5 cm. Provenance : Famille de l'artiste. **400/600**

285 FLOCH Lionel (1895-1972) : « Les goémoniers » HST, sbg. *Dim.* 68 x 95 cm. On y joint une étude au crayon. *Dim.* 32 x 44 cm. Provenance : Famille de l'artiste. **1 000/1 200**

286 FLOCH Lionel (1895-1972) : « L'enfant du peintre », HST, sbd. *Dim.* 62 x 45 cm. Provenance : Famille de l'artiste. **150/200**

287 FLOCH Lionel (1895-1972) : « Falaises en Bretagne », HST, sbd. **400/600**

288 FLOCH Lionel (1895-1972) : « Étude de falaises » QUATRE HSP dont deux recto-verso. Non signée. *Dim.* 24 x 32 cm. Provenance : Famille de l'artiste. **140/160**

289 FLOCH Lionel (1895-1972) : « Les coques à marée basse » HSC (légers manques). *Dim.* 24 x 33 cm. On y joint deux HSC, « Portrait de femme au Turban » et « Bouquet de zinnias » *Dim.* 26 x 21 cm. et 41 x 33 cm. Provenance : Famille de l'artiste. **80/120**

284



278



276



290 FLOCH Lionel (1895-1972) : « Nature morte aux poissons », HST, sbd. *Dim. 60.5 x 96,5 cm.* Provenance : Famille de l'artiste. **300/500**

291 FLOCH Lionel (1895-1972) : « Portrait d'homme breton », HSP, sbg. *Dim. 40.8 x 33 cm.* Provenance : Famille de l'artiste. **350/500**

285



293



295



295



292 FLOCH Lionel (1895-1972) : « Portrait d'homme breton », HSP, sbg. *Dim. 43.2 x 35 cm.* Provenance : Famille de l'artiste. **350/400**

293 FLOCH Lionel (1895-1972) : « Portrait d'homme breton », HST, sbg. *Dim. 46 x 33 cm.* **300/400**

294 FLOCH Lionel (1895-1972) : « Sur le port à Douarnenez, étude » HSP (légers manques). *Dim. 46 x 38 cm.* Provenance : Famille de l'artiste. **150/200**

295 FLOCH Lionel (1895-1972) : « Bretons du Cap Sizun », 2 HST, sbg. *Dim. 60 x 49,5 cm et 46,5 x 38 cm.* **400/600**

296 GRANCHI-TAYLOR Achille (1857-1921) : « Étude d'un pêcheur à bord d'une barque, le joueur de cartes », avec un envoi en anglais. HScarton, non signée, cachet de l'atelier. *Dim. 16,5 x 25 cm.* **200/300**

297 GRANCHI-TAYLOR Achille (1857-1921) : « Étude pour personnages au calvaire ». HUILE sur carton, cachet de

l'atelier (petit trou de punaise et reste d'étiquette). *Dim. 15 x 19,5 cm.* **200/300**

298 GRANCHI-TAYLOR Achille (1857-1921) : « Procession au calvaire de la Croix à Concarneau ». HSP, cachet de l'atelier. *Dim. 16,5 x 23 cm.* **400/600**

300



299 GRISEL Alain (1944-2024) : « Enfants à la Fête des Brodeuses Pont l'Abbé », TECHNIQUE MIXTE sur toile, sbd. *Dim. 67 x 73 cm.* **300/400**

300 GRISEL Alain (1944-2024) : « Enfants à la Fête des Bruyères », TECHNIQUE MIXTE sur toile, sbd. *Dim. 108 x 75 cm.* **400/600**

301 GRISEL Alain (1944-2024) : « Pors Poulhan », TECHNIQUE MIXTE sur toile, sbg. *Dim. 81.5 x 100 cm.* **400/600**

305



302 GRISEL Alain (1944-2024) : « La glisse », triptyque, TECHNIQUE MIXTE sur toile, sbg. Dim. 22 x 16 cm. **150/200**

303 GRISEL Alain (1944-2024) : « Le départ du Pardon de Ste Anne la Palud », TECHNIQUE MIXTE sur toile, sbg. Dim. 85 x 47,5 cm. **250/500**

304 GRISEL Alain (1944-2024) : « Les vieux diesels », TECHNIQUE MIXTE sur toile, sbd. Dim. 60 x 72 cm. **200/400**

305 GRISEL Alain (1944-2024) : « Marée montante », TECHNIQUE MIXTE sur toile, sbd. Dim. 50 x 65 cm. **300/400**

306 GRISEL Alain (1944-2024) : « Mer calme », TECHNIQUE MIXTE sur toile, sbd. Dim. 78 x 65 cm. **300/500**

307 GRISEL Alain (1944-2024) : « Plage de Meu-Guren », TECHNIQUE MIXTE sur toile, sbg. Dim. 48,2 x 85 cm. **200/400**



308



308 KING Michel (XX^e siècle) : « Marine », HST, sbg. Dim : 67 x 82 cm. **500/600**

309 LABITTE Eugène (1858-1937) : « Le fanage du trèfle rouge » HST, sbd, dans un encadrement bois doré. Dim. 60 x 71 cm. **1000/1500**

310 LAPICQUE Charles (1898-1988) : « L'abandon » HST, signée et datée 87 en bg. Dim. 65 x 92 cm. **5 000/7 000**

311 LE FORESTIER René (1903-1972) : « La Vraie Croix à Concarneau », HST sbd. Dim. 26 x 22 cm. **150/200**

312 LE GOUT-GÉRARD Fernand Marie Eugène (1856-1924) : « Le port du Havre ». HSP sbd, titrée et datée 1893 au dos. Dim. 17,5 x 27 cm. **1 200/1600**

313 LE GOUT-GÉRARD Fernand Marie Eugène (1856-1924) : « Vue de la cathédrale de Rouen » HST sbd, titrée et datée 1899. Dim. 55 x 33 cm. **1 200/1 500**

314 LE MERDY Jean (1928-2015) : « Le chantier naval », HS papier sbd et datée 74. Dim. 74 x 55 cm. **1 200/1 800**

315 LE MERDY Jean (1928-2015) : « Les chalutiers », HS papier sbd et datée 74. Dim. 55 x 74 cm. **1 000/1 200**

316 LE MERDY Jean (1928-2015) : « Anémones », HS papier, sb. Dim. 34 x 24,5 cm. **300/500**



313

314



316

336



332



317 LE MERDY Jean
(1928-2015) : « Les Lys »,
HS papier, sbd. Dim. 34 x
24,5 cm. **300/500**

318 LE MERDY Jean
(1928-2015) : « Chantier
naval à Concarneau » HS
papier, sbd datée 82. Dim.
74 x 54,5 cm. **1 000/2 000**

319 LE MERDY Jean
(1928-2015) : « Les casiers »
HS papier, sbd, datée
82. Dim. 54,5 x 74 cm.
1 000/2 000

320 LE MERDY Jean
(1928-2015) : « Les
chalutiers » HS papier, sbd
datée 82. Dim. 74 x 54,5 cm.
1 000/2 000

321 LE MERDY Jean
(1928-2015) : « Les quais à
Concarneau » HS papier,
sbg. Dim. 44 x 36 cm.
800/1 200

322 LE MERDY Jean
(XXe siècle) : « Les rochers
à Trévignon » HS papier
signature sous la passe,
datée 84. Dim. 56 x 75 cm.
1 000/2 000

339



323 LE MERDY Jean
(XXe siècle) : « Nature
morte à la porcelaine et
aux bouteilles » HS papier
sbg, datée 81. Dim. 75 x
56 cm. **1 000/2 000**

324 LE MERDY Jean
(XXe siècle) : « Nature
morte aux cafetières » HS
papier sbd datée 85. Dim.
56 x 75 cm. **1 000/2 000**

**325 LE TOULLEC Jean-
Louis (1908-1999) :**
« Moulin à Pont-Aven »,
HST, sbg. Dim. 41,5 x
31,5 cm. **40/50**

**326 LE TOULLEC Jean-
Louis (1908-1999) :** « La
chapelle de Trémalo », HST,
sbd. Dim. 36,5 x 53,5 cm.
50/80

327 LERAY Léon
(1901-1976) : « Le Stiff à
Ouessant », HST, sbd. Dim.
50 x 64 cm. **100/200**

**328 LEUZE-HIRSHFELD
Emmy (1884-1976) :** « Bolée
au clair-obscur », HS
carton, signée au dos. Dim.
37 x 31 cm. **100/200**

327

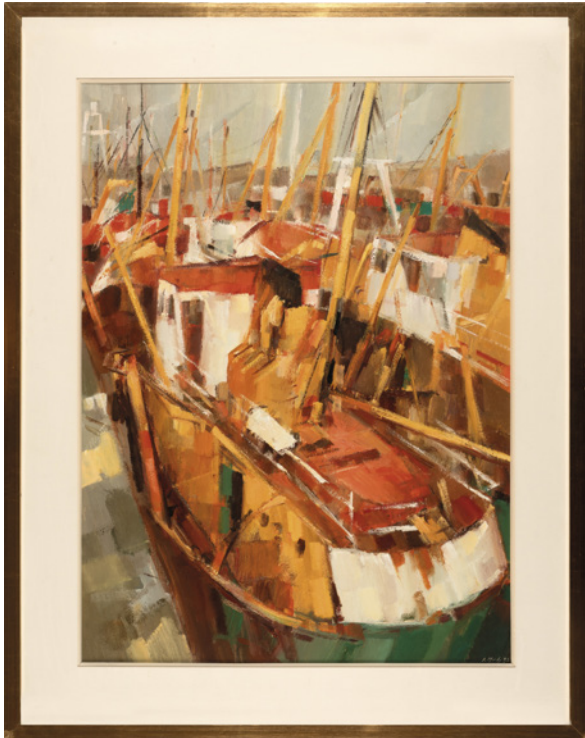


340



342





329 LOMBARD Louis-Auguste (XIX^e siècle) :
« Bretonnes au puits », HST sbg, dans un encadrement bois et stuc doré. Dim. 88 x 128 cm. **1 000/1 200**

330 MAIRET Charles (1878-1957) : « Bretonne assise », HS carton, signée en haut à droite. Dim. 51 x 43 cm. **250/300**

331 MARCEL-LAURENT Emmanuel (1892-1948) : « Brest, la rade » HSP sbg, Dim 27 x 35 cm. **400/500**

332 MARCEL-LAURENT Emmanuel (1892-1948) : « Sainte Anne La Palud », HST, sbd. Dim. 47,5 x 55,5 cm. **500/600**

333 MAROHN Ferdinand (1839-1865) : « Petite fille dans un champ », HST, sbg. Dim. 13 x 10 cm. **150/300**

334 MAROHN Ferdinand (1839-1865) : « Petit garçon aux cerises », HST. Dim. 13 x 10 cm. **150/300**

335 MATHEY Paul (1844-1929) : « Paysage breton », HSP. Dim. 14 x 23,5 cm. **100/150**

336 MAYER Auguste (1805-1890) :
« Penmarch, le phare », HST, sbd (légères craquelures, cadre felé). Dim. 30 x 46,5 cm. **600/800**

337 MIDY Arthur (1877-1944) :
« Concarneau » HSP, et titrée sbg et repeint. Dim 37 x 45 cm. **400/600**

338 NOZAL Alexandre (1852-1929) : « Trou d'eau sur une plage bretonne », HST, sbd (restaurations, éclats sur les bordures). Dim. 59 x 130 cm. **500/700**

339 NOZAL Alexandre (1852-1929) : « Vue nocturne de Saint-Malo », HST, signée en bas à gauche et située (restaurations en bas à gauche). Dim. 130 x 101 cm. **400/600**

340 NYLS Eliot (né en 1952) : « Pointe bretonne », ACRYLIQUE sur carte marine, marouflée sur toile, sbg. Contresignée, intitulée et certificat d'authenticité au dos. Dim. 92 x 73 cm. **200/300**



341 PLANCHAIS Édouard (1909-1995) : « Chaumière à Plogoff », HST, sbg. Dim. 58 x 72 cm. **150/200**

342 PLOUHINEC Pierre (1907-1984) : « Petit port de la forêt de Fouesnant », HST, sgd 1975. Dim. 46 x 61 cm. **200/300**

343 PONDEVILLE Alain (né en 1951) : « Bretonnes au puit », HST, sbd. Dim. 33 x 22 cm. **100/200**

344 POTTIER Gaston (1885-1980) : « Douarnenez, la cale », HST, sbd. Dim. 60 x 92 cm. **200/400**

345 PRIEUR L (XX^e siècle) : « Bord de mer », HST, sbg, datée de 1937. Dim. 46,5 x 38 cm. **150/200**

346 RECKNAGEL John (1870-1940) :
« Vue de la Frauenkirche à Dresde », HST. Dim. 81 x 65 cm. Ancienne Collection Élisabeth HARION. Exposition au Musée des beaux Arts de Pont Aven en 1999. **1 000/1 500**

347 RECKNAGEL John (1870-1940) attribué à : « L'enfant et sa poupée », huile sur toile marouflé sur panneau, mention au dos 1870. Dim. à vue 38 x 29 cm. **300/400**

348 VOVANKY (XX^e siècle) : « Les rochers à Trévignon » HST, sbd. Dim. 50 x 60 cm. **180/200**

349 WISLIN Charles (1852-1932) :
« La prairie près du village » HST monogramme bd. Dim. 38 x 55 cm. **300/500**

350 ZINGG Jules Émile (1882-1942) :
« Pêcheurs en Automne », AQUARELLE, sbg, sous verre. Dim. 30 x 47 (à vue). **600/800**



370



354



373



380



355



MANUFACTURE HB

351 ASSIETTE À BORDURE EN ACCOLADES en faïence polychrome, à décor solaire bordée d'une frise végétale. Manufacture Veuve de la HUBAUDIÈRE, vers 1820/30. *Diam.* 24 cm. **150/250**

352 STATUETTE RELIGIEUSE en faïence polychrome représentant une Vierge à l'Enfant couronnée, titrée « Ste MAGDELEINE », taille 4 (léger accident à la couronne). QUIMPER, manufacture HB Grande Maison, vers 1880. *Haut.* 32 cm. **120/150**

353 STATUETTE en faïence polychrome représentant Sainte Anne et la Vierge, titrée au socle, taille 5 (usures, sauts d'émail). QUIMPER, manufacture HB Grande Maison, vers 1890. *Haut.* 33 cm. **120/150**

354 IMPORTANT ÉVENTAIL en faïence polychrome, décoré d'une scène villageoise sur une face et des grandes armes de BREST agrémentées de bouquets de fleurs sur l'autre face. QUIMPER, manufacture HB Grande Maison, vers 1890. *Dim.* 30 x 52 cm. **150/200**

355 FONTAINE D'APPLIQUE composée d'un bassin, d'un corps de fontaine portant un mufle et de son couvercle en faïence traitée en camaïeu de bleu et ornée en alternance de rinceaux et de branches fleuries surmontées des armes de Quimper associées à celles de Bretagne

(restauration). QUIMPER, manufacture HB Grande Maison, vers 1910. *Haut.* 58,5 cm. **150/200**

356 STATUETTE RELIGIEUSE, MONTÉE SUR SOCLE en faïence polychrome représentant la Vierge à l'Immaculée, les mains ouvertes, marquée au socle « AVÉ MARIA ». QUIMPER, manufacture HB Grande Maison, vers 1920. *Haut.* 37,5 cm. *Larg.* 14 cm. **100/150**

357 PLATEAU DE FORME RONDE en faïence polychrome à décor de la VISITATION de l'Ange Gabriel. QUIMPER, Manufacture HB Grande Maison, vers 1950, entourage de Bel DELECOURT. *Diam.* 25 cm. *Diam.* 38 cm. **100/150**

358 SALERON en faïence polychrome constitué d'un petit breton portant un sac et de deux paniers pour porte-épices. QUIMPER, manufacture HB Grande Maison, vers 1930. *Haut.* 10,5 cm. **40/60**

359 STATUETTE en faïence polychrome à décor tubé, représentant un petit breton debout les bras croisés. QUIMPER, Manufacture HB Grande Maison, vers 1930. *Haut.* 23 cm. **30/50**

360 STATUETTE RELIGIEUSE en faïence polychrome, représentant St YVES portant une soutane violette, une main posée sur son cœur. QUIMPER, Manufacture HB Grande Maison, vers 1950. *Haut.* 24,5 cm. **80/100**

361 STATUETTE RELIGIEUSE en faïence polychrome représentant l'Immaculée Conception mains ouvertes, terrassant le dragon. QUIMPER, manufacture HB Grande Maison, vers 1950. *Haut.* 29 cm. **70/80**

MANUFACTURE HENRIOT

362 SOUPIÈRE en faïence polychrome à décor de bretons et de rinceaux fleuris à la touche (fels, égrenures, restaurations). QUIMPER manufacture HENRIOT, vers 1890. *Haut.* 25 cm. *Diam.* 25 cm. **40/60**

363 PLAQUE en forme d'assiettes, en faïence polychrome, traitée en léger relief des armes de Nantes bordés par une couronne de lauriers, titré NANTES, marque HR (infimes usures). QUIMPER, manufacture HENRIOT, vers 1900. *Diam.* 26 cm. **50/70**

364 PLAT de forme ovale à la bordure ornée de rinceaux feuillagés et décoré dans son bassin d'un pêcheur de crevettes dans la baie du Mont Saint Michel (léger éclat en bordure). QUIMPER, manufacture HENRIOT, vers 1920. *Larg.* 43,5 cm. **150/300**

365 ASSIETTE à bordure en accolades ornée de fleurs de chardons, églantines et houes en faïence polychrome et portant au centre le décor de la laitière de Quimper. QUIMPER, Manufacture HENRIOT, vers 1905. *Diam.* 24,5 cm. **60/80**



366 ASSIETTE à bord mouvementée en faïence polychrome décorée d'un sonneur de bombarde bordé de fleurs d'ajoncs et de houe. QUIMPER, manufacture HENRIOT, vers 1910. *Diam. 25 cm. 40/60*

367 PAIRE D'ASSIETTES en faïence polychrome, aux bordures en réserves portant des portraits de bretons et décorées au centre d'un couple et d'une fileuse bretonne. QUIMPER, manufacture HENRIOT, vers 1910. *Diam. 24,5 cm. 100/120*

368 ASSIETTE à la bordure mouvementée ornée de rinceaux feuillagés en faïence polychrome et décorée des danseurs du pays fousnantais (décor bullé). QUIMPER, manufacture HENRIOT, vers 1910. *Diam. 24 cm. 30/50*

369 PAIRE DE PLATS en faïence polychrome à la bordure mouvementée décorée pour l'un de mariés de KERLOUAN et pour l'autre MARCHÉ de RECOUVRANCE. Marque PB. Quimper. QUIMPER, manufacture HENRIOT, vers 1910. *Haut. 28 cm. 150/200*

370 IMPORTANTE STATUETTE RELIGIEUSE en faïence polychrome figurant Saint YVES, au N° 75 du peintre. QUIMPER, manufacture HENRIOT, vers 1920. *Haut. 63 cm. 700/900*

371 PAIRE DE STATUETTES en faïence polychrome représentant les sonneurs de Biniou et Bombarde (reprise de la maison Porquier). QUIMPER, manufacture HENRIOT, vers 1930. *Haut. 21 cm. Larg. 11 cm. 200/300*

372 GRANDE AIGUIÈRE ET SON PLATEAU en faïence polychrome, dans le goût de la Renaissance, ornés en bas-relief de

mascarons, motifs rocailles et d'un décor tournant de scène de village et de sortie d'église. Le plateau à huit cartouches décorés des différentes modes bretonnes et du récit de la grand-mère au centre (deux infimes fels sous le pied). QUIMPER, manufacture HENRIOT, vers 1915. *Haut. Aiguière : 66 cm. Diam. plat : 54 cm. 400/600*

MANUFACTURE PORQUIER-BEAU

373 VASE DE FORME APLATIE aux anses salamandres en faïence polychrome décoré sur une face de la criblouse de Pont l'Abbé et d'un bouquet des champs sur l'autre face, marque PB. QUIMPER, manufacture HENRIOT, vers 1920. *Haut. 18 cm. 80/100*

374 PETIT PLAT À TALON à bordure polylobés en faïence polychrome, décor d'une femme et d'un enfant près d'un calvaire à QUIMPERLÉ. QUIMPER, manufacture PORQUIER-BEAU, vers 1890. *Diam. 21 cm. 200/300*

375 STATUETTE RELIGIEUSE en faïence polychrome représentant une Vierge à l'enfant couronnée, titrée au socle : Nt Dme de la Charité. QUIMPER, Manufacture HENRIOT, vers 1920. *Haut : 30 cm (léger retrait d'émail). 100/120*

376 PETIT PLAT À TALON à la bordure polylobés en faïence polychrome, décoré en plein des paysans de LOCROUAN au N° 18 de l'inventaire. QUIMPER, manufacture PORQUIER-BEAU, vers 1890. *Diam. 21 cm. 200/300*

377 PETIT PLAT FEUILLE en faïence polychrome, à décor en plein de deux paysannes et leurs enfants, titré au dos « Pt l'Abbé et Rosporden » au N° 54 de l'inventaire, marque PB (restauration). QUIMPER, manufacture PORQUIER-BEAU, vers 1890. *Diam. 15 cm. 80/100*

378 ASSIETTE DE LA GALERIE BRETONNE en faïence polychrome, la bordure à rinceaux feuillagés et décorée des hommes au cabaret au N° 28 de l'inventaire d'Alfred Beau. QUIMPER, manufacture PORQUIER-BEAU, vers 1890. *Diam. 24 cm. 100/150*

379 PETIT PLAT À TALON à la bordure polylobés en faïence polychrome, décoré en plein des paysans de ROSCOFF au N° 47 de l'inventaire. QUIMPER, manufacture PORQUIER-BEAU, vers 1890. *Diam. 21 cm. 200/300*

380 RARE BANNETTE à bordure mouvementée en faïence polychrome, bordée de lambrequins et décorée au centre d'Armes d'alliance accostées de deux griffons, sommée d'une couronne ducale. Monogramme en rouge AB et dédicacée à madame Delobbe. QUIMPER, manufacture PORQUIER-BEAU, vers 1880. *Long. 44 cm. 500/600*

381 PETIT PLAT À TALON à la bordure polylobés en faïence polychrome, décoré en plein d'une femme et d'un enfant de ROSPORDEN au N° 54 de l'inventaire. QUIMPER, manufacture PORQUIER-BEAU, vers 1890. *Diam. 21 cm. 200/300*

382 VASE CORNET D'ANGLE en faïence polychrome, décor aux grandes Armes de LORIENT accostées de griffons et orné de lambrequins traités en camaïeu. QUIMPER, manufacture PORQUIER-BEAU, vers 1880. *Haut. 41 cm. 200/300*



429

385



383



384



398



ODETTA

383 PICHET À CIDRE en grès polychrome à décor d'un pêcheur et d'une capiste, marqué Odetta, au numéro 1220 et en creux g (restauration). QUIMPER, Manufacture HB Grand Maison, vers 1930. *Haut. 23 cm.* **80/120**

384 Paul FOUILLEN (1899-1958) : VASE DE FORME BOULE en grès polychrome de la période ODETTA au N° 524 - 1, aux décors en réserve d'un portrait d'homme et d'une rosace stylisée. QUIMPER, manufacture HB Grande Maison, vers 1930. *Haut. 11 cm.* **120/150**

385 VASE OBLONG SUR PIEDOUCHE en grès émaillé polychrome décoré de femmes en coiffes de Plougasnou - Saint-Jean-Du-Doigt dans deux réserves et de cercles concentriques sur fond anthracite et vert de gris, de la période ODETTA. QUIMPER, manufacture HB Grande Maison, vers 1930. *Haut. 17 cm.* **150/200**

ARTISTES HB

386 ANONYME : PAIRE DE SERRE-LIVRES en faïence émaillée de couleur crème, représentant un sonneur et une Capiste et son oie. Ce travail n'est pas sans rappeler le sculpteur Bachelet. QUIMPER, Manufacture HB Grande Maison, vers 1930. *Haut : 18 cm.* **100/150**

387 VASE forme boule en faïence polychrome orné d'une bretonne assise près d'une jarre, sur une base à décor tubé de branche de houx. QUIMPER, manufacture HB Grande Maison vers 1940. *Diam. 23 cm. env.* **80/100**

388 ANONYME : VASE BALUSTRE en faïence polychrome à décor tubé de coquilles, oiseaux et végétaux, porte le N° 218. QUIMPER, manufacture HB Grande Maison, vers 1930. *Haut. 36 cm.* **200/300**

389 BAZIN François-Victor (1897-1956) : TERRE CUITE D'ATELIER représentant un joueur de bombarde assis sur un muret. Signature de l'auteur gravée sur le socle, situé à TRÉOGAT. QUIMPER, manufacture HB Grande Maison, vers 1917. *Haut. 19,5 cm.* **100/200**

399



358



359



386



392



463





390 BOUVIER (1887) attribué à : SUJET en faïence polychrome représentant un marin enroulant un cordage. QUIMPER, manufacture HB Grande Maison, vers 1940. *Haut. 15 cm. 60/80*

391 DELECOURT Bel (1915-2017) : PLAQUE RECTANGULAIRE en faïence polychrome ornée d'une Vierge à l'Enfant assise, signée du nom de l'artiste dans la plaque. QUIMPER, manufacture HB Grande Maison, vers 1960. *Dim. 20 x 10 cm. 200/250*

392 GÉO-FOURRIER Georges (1898-1966) : PIED DE LAMPE en grès gravé sur fond anthracite de motifs de rubans, empruntés aux broderies bretonnes, monogrammé (restauration). QUIMPER, manufacture HB Grande Maison vers 1940. *Haut. 23,5 cm. 200/400*

393 GÉO-FOURRIER Georges (1898-1966) : CINQ FOURNEAUX à PIPES en faïence polychrome décorés de motifs divers dont un à décor de cœurs, monogrammés du nom de l'artiste. QUIMPER, manufacture HB Grande Maison vers 1950. *Haut. 4 cm. 400/600*

394 GÉO-FOURRIER Georges (1898-1966) : CINQ FOURNEAUX à PIPES en faïence polychrome décorés de motifs divers dont un emprunté aux terres vernissées, monogrammés du nom de l'artiste. QUIMPER, manufacture HB Grande Maison vers 1950. *Haut. 4 cm. 400/600*

395 GÉO-FOURRIER Georges (1898-1966) : SIX FOURNEAUX à PIPES en faïence polychrome décorés de motifs divers dont un au décor écossais, monogrammés. QUIMPER, manufacture HB Grande Maison vers 1950. *Haut. 4 cm. 500/700*

397 LACHAUD Jean (1889-1952) : PLAT de forme ronde, en faïence polychrome, décoré d'un navire en mer et titré : « Le Corsaire, le grand coureur est un navire de malheur ». QUIMPER, manufacture HB Grande Maison, vers 1930. *Diam. 33 cm. Réf : Exposition à Océanopolis en 2004. 200/300*

398 LE BOZEC Jules Charles (1898-1973) : GRANDE STATUETTE en faïence polychrome figurant une femme binant un champ de pommes de terre (léger défaut dans les bleus). QUIMPER, manufacture HB Grande Maison, vers 1930. *Haut. 43 cm. 350/450*



411



399 LE GALL Corentin dit TIN AR GALL (XX*) : STATUETTE en faïence polychrome représentant un jeune couple de Fouesnantais en danse (petits manques à l'émail). QUIMPER, Manufacture HB Grande Maison, vers 1950. *Haut. 23 cm. 120/150*

400 PORSON Henriette (1874-1963) : PETITE STATUETTE RELIGIEUSE en faïence polychrome représentant Ste ANNE des Bretons, signée. QUIMPER, manufacture HB Grande Maison, vers 1950. *Haut. 22 cm. 140/160*

401 PORSON Henriette (1874-1963) : STATUETTE en faïence polychrome représentant la fillette à la tartine, signée. QUIMPER, manufacture HB Grande Maison, vers 1930. *Haut. 24 cm. 600/800*

401



462



402 PORSON Henriette (1874-1963) : BUSTE en faïence polychrome représentant une jeune Plougastélène tenant un oiseau dans ses mains (choc sur la base et égrèures). QUIMPER, manufacture HB Grande Maison, vers 1930. *Haut. 29 cm. 300/400*

403 QUILLIVIC René (1879-1969) : DEUX PLATS en terre vernissée polychrome au décor en léger bas-relief de motifs celtiques et ferronneries. Étiquette d'exposition de la Galerie Saluden, N° 1 et 5 sur 6. Signés. QUIMPER, manufacture HB Grande Maison, vers datés 1946. *Diam. 30 cm. 300/400*

404 QUILLIVIC René (1879-1969) : STATUETTE en faïence polychrome représentant le petit joueur de billes bigouden. QUIMPER, manufacture HB Grande Maison, vers 1930. *Haut. 49,5 cm. 600/800*



409

405 QUILLIVIC René (1879-1969) : STATUETTE RELIGIEUSE en faïence émaillée blanc, représentant la Vierge Marie en majesté dans un habitacle, marquée du nom de l'auteur à la base. QUIMPER, manufacture HB Grande Maison. *Haut. 37 cm.* Cette surprenante et spectaculaire Vierge à l'enfant est rare dans l'œuvre de Quillivic qui l'a réalisée pour la Faïencerie HB de Quimper en 1935. Ce modèle, présenté ici dans un étonnant émail rose, provient de la collection personnelle de l'artiste. **400/600**

406 QUILLIVIC René (1879-1969) : TÊTE MODÈLE en terre cuite vernissée d'un portrait de femme, marquée des initiales de l'artiste et datée 1950, N° 6/25. QUIMPER, manufacture HB Grande Maison, vers 1950. *Haut. 18 cm x 15 cm.* **100/150**

407 QUILLIVIC René (1919-1969) : VASE forme diabol, en grès émaillé à décor en réserve de végétaux, inspiré des broderies bretonnes. QUIMPER, manufacture HB Grande Maison, signé, « fait main », V.I. *Haut. 25 cm.* **80/100**

416



409 RENAUD Georges (1904-1954) attribué à : SERVICE À DESSERT en faïence polychrome à décor cloisonné de divers scènes bretonnes dont les femmes au lavoir (un infime éclat). QUIMPER, manufacture HB Grande Maison, vers 1930. *Diam. 32 et 18,5 cm.* **150/200**

410 SAVIGNY Berthe (1882-1958) : PAIRE DE SERRE-LIVRES en faïence polychrome, représentant deux bébés jouant avec des livres (amorce d'un fêlé sur un des dosserets). QUIMPER, manufacture HB Grande Maison, vers 1930. *Haut. 16,5 cm.* **300/400**

411 SAVIGNY Berthe (1882-1958) : PAIRE DE SERRE-LIVRES en faïence polychrome représentant deux enfants assis sur des bancs de cheminée, signature de l'artiste en creux sur la terrasse (petit accident à un sabot). QUIMPER, manufacture HB Grande Maison, vers 1930. *Haut. 19,5 cm.* **250/350**

408 RAVALLEC Adrien (1909-1993) : BUSTE en faïence polychrome représentant une vieille bretonne de Quimperlé manufacture HB Grande Maison, vers 1940. *Haut. 31 cm.* **60/100**

411 bis SAVIGNY Berthe (1882-1958) : STATUETTE en grès polychrome émaillé ocre, représentant un poupon au mouchoir. QUIMPER, manufacture HB Grande maison, vers 1930. *Haut. 21 cm.* **300/400**





418

416 TABURET Jean-Claude (1926-2013) : VASE en faïence polychrome décoré en léger relief d'un tournesol agrémenté de cœurs et de deux colombes. Signé au dos. QUIMPER, manufacture HB Grande Maison, vers 1970. *Haut. 40 cm. 250/350*

ARTISTES HENRIOT

417 BACHELET Émile-Just (1891-1981) : SUJET en faïence représentant une jeune fille de l'île aux moines, signé « Henriot Quimper France » sous la base et monogramme de l'artiste sur la terrasse. Manufacture HENRIOT, vers 1930. *Haut. 25 cm.* Statuette reproduite p. 39 de l'Encyclopédie des céramiques de Quimper. **250/350**



420

412 SAVIGNY Berthe (1882-1958) : SUJET en faïence polychrome représentant un bébé assis les mains jointes, signé du nom de l'auteur. QUIMPER, manufacture HB Grande Maison, vers 1930. *Haut. 14,5 cm. 250/350*

413 SAVIGNY Berthe (1882-1958) : UN ÉLÉMENT de serres-livres en faïence polychrome représentant une fillette lisant. QUIMPER, manufacture HB. *Haut. 16,5 cm. 100/120*

414 TABURET Jean-Claude (1926-2013) : GRAND PLAT en faïence polychrome à motif de broderie inspirée des costumes bigoudens, signé. QUIMPER, manufacture HB Grande Maison, vers 1950. *Long. 45,5 cm. 200/300*

415 TABURET Jean-Claude (1926-2013) : MIROIR de forme ronde en faïence polychrome à décor de broderie : cœurs, enroulements et fleurs solaires, signé au dos. QUIMPER, manufacture HB Grande Maison, vers 1970. *Diam. 44 cm. 200/300*

418 BACHELET Émile-Just (1892-1981) : STATUETTE en faïence polychrome figurant une femme portant un capot en prière, au n° 138 du peinteur. QUIMPER, manufacture HENRIOT, vers 1930. *Haut. 32 cm. 1 200/1 400*

419 BACHELET Émile-Just (1892-1981) : STATUETTE RELIGIEUSE en faïence polychrome représentant Ste Anne et la Vierge (un éclat à l'auréole). QUIMPER, Manufacture HENRIOT, vers 1930. *Haut. 18,5 cm. 200/300*

420 BROCQUET Gaston (1880-1947) : STATUETTE en faïence polychrome, représentant un berbère porteur d'amphores, créée pour l'Exposition coloniale de 1931, signée sous la base. QUIMPER, manufacture HENRIOT, vers 1930. *Haut. 18 cm. 1 000/1 200*

421 CRESTON René-Yves (1898-1964) : PAIRE D'ASSIETTES en faïence polychrome à motif bigouden. Manufacture Henriot. *Diam. 24 cm. 80/120*

422 FLOCH Lionel (1895-1972) : IMPORTANT POISSON en faïence polychrome représentant un saint Pierre sur une vague, gravé à l'intérieur « M. La-loste Kergoel » et signé. QUIMPER, manufacture HENRIOT, vers 1930. *Long. 59 cm, Haut. 31 cm.* Page 253 de l'encyclopédie des Faïences de Quimper. **800/1 200**

423 GALLAND André (1886-1965) : CURIEUSE PENDULETTE en faïence polychrome, à décor africaniste figurant un enfant mauresque assis sur un muret, au peinteur 82, monogramme de l'artiste. QUIMPER, manufacture HENRIOT, vers 1930. *Haut. 14 cm. 800/1 200*

424 GÉO-FOURRIER Georges (1898-1966) : CINQ SUJETS en faïence polychrome représentant Napoléon à cheval accompagné de trois fantassins et de Rostan son fidèle domestique, monogrammés du nom de l'artiste, manufacture HENRIOT vers 1930. *Haut. 7,5 et 8,5 cm. 600/800*



422



417

425 GÉO-FOURRIER Georges (1898-1966) : DEUX SUJETS en faïence polychrome représentant Napoléon à cheval et son fidèle domestique Rostan. Monogrammés. QUIMPER, manufacture HENRIOT, vers 1930. *Haut. 7 et 8 cm. 250/300*

432



426 GÉO-FOURRIER Georges (1898-1966) : HUIT SUJETS en faïence polychrome représentant huit cavaliers mauresques et leur officier, monogrammés (accidents aux fusils). QUIMPER, manufacture HENRIOT vers 1930. *Haut. 9 cm. 1 000/1 200*

427 GÉO-FOURRIER Georges (1898-1966) : PAIRE de clips d'oreilles, en céramique, de forme ronde à glaçure gris-vert soulignée de liserés dorés. *Diam. 2 cm. 60/80*

428 GÉO-FOURRIER Georges (1898-1966) : TROIS SUJETS en faïence polychrome représentant deux fantassins et un clairon, monogrammés. QUIMPER, manufacture HENRIOT vers 1930. *Haut. 9 cm. env. 250/350*



430

428 bis GOALABRÉ Louis (XX^e siècle) : PAIRE DE SERRE-LIVRES en faïence polychrome représentant un couple de sonneurs assis sur un talud, monogrammés. QUIMPER, manufacture HENRIOT, vers 1930. *Haut. 16 cm. 250/350*

429 JEAN-HAFFEN Yvonne (1895-1993) : IMPORTANT GROUPE en grès vernissé représentant une pintade et ses trois pintadeaux, monogrammés en creux par l'auteur sur la terrasse. QUIMPER, manufacture HENRIOT, vers 1930. *Dim. 24 x 32 cm. 1 500/2 000*



419



431

430 JEAN-HAFFEN Yvonne (1895-1993) : « La gardienne de vaches », PIÈCE UNIQUE en faïence polychrome. signée sur la base (restauration au bras, important retrait d'émail). QUIMPER, manufacture HENRIOT vers 1930. *Dim. sujet : Larg. 20 cm, Haut. 18 cm. 800/1 000*

431 LE GALL Corentin dit TIN AR GALL (XX^e) : RARE STATUETTE en faïence polychrome représentant une grand-mère et un enfant, titrée « Grand-mère gronde ». QUIMPER, manufacture HENRIOT, vers 1930. *Haut. 26,5 cm. 1 000/1 200*



423



425

433 bis



452



432 LE PICARD André (1911-1989) : PLAQUE TRAITÉE EN ROND DE BOSSE en faïence polychrome, représentant St YVES portant les lois, titrée au socle « Sant ERWAN », non marquée du nom de l'artiste. QUIMPER, Manufacture HENRIOT, vers 1930. *Haut : 32 cm. 300/400*

433 LUCAS Victor (1897-1958) : BONBONNIÈRE de FORME MAISON en faïence polychrome, représentant un des édifices près de la place au beurre de Quimper. QUIMPER, manufacture HENRIOT, vers 1930. *Haut. 14 cm. 200/300*

433 bis MÉHEUT Mathurin (1882-1958) : ASSIETTE DE FORME RONDE en faïence polychrome, décor en plein d'un crabe tenant un poisson dans ses pinces, monogrammée au dos. QUIMPER, manufacture HENRIOT, vers 1940. *Diam. 23 cm. 500/700*

434 MICHEAU-VERNEZ Robert (1907-1989) : RARE SUJET RELIGIEUX en terre cuite grésée présentant le CHRIST en croix, signé en creux dans le bas de la croix, sans marque de fabrique. QUIMPER, Manufacture HENRIOT, vers 1950. *Haut. 46 cm. 400/600*



434



403



407



435 MICHEAU-VERNEZ Robert (1907-1989) : PLAT À CAKE en faïence polychrome à décor de quatre bretons en marche, signé du nom de l'auteur dans le décor. QUIMPER, manufacture HENRIOT, vers 1930. *Long. 30,5 cm. 150/200*

436 MICHEAU-VERNEZ Robert (1907-1989) : COUPLE DE DANSEURS en faïence polychrome figurant des enfants de

Plougastel. QUIMPER, manufacture HENRIOT, vers 1950. *Haut. 21,5 cm. 120/150*

437 MICHEAU-VERNEZ Robert (1907-1989) : GROUPE en faïence polychrome représentant un couple de Pont-Aven, marquée du nom de l'auteur (repeints, égrenures). QUIMPER, manufacture HENRIOT, vers 1950. *Haut. 32 cm. 120/150*

437



441

444



438



442

443



436

443 bis

438



438 MICHEAU-VERNEZ Robert (1907-1989) : PARTIE DE SERVICE composé d'un plat et de 9 assiettes en faïence polychrome, sur le thème des prénoms bretons, à décor d'enfants en buste, peinteur 131, marqués au nom de l'artiste. QUIMPER, manufacture HENRIOT, vers 1930. *Diam. Plat : 31 cm. Diam. Assiette : 18 cm.* **800/1 200**

439 MICHEAU-VERNEZ Robert (1907-1989) : CINQ ASSIETTES DE SERVICE de forme ronde, en faïence polychrome, sur le thème des prénoms bretons, à décor d'enfants en buste, peinteur 131, marqués au nom de l'artiste. QUIMPER, manufacture HENRIOT, vers 1930. *Diam. 18 cm.* **250/300**

440 MICHEAU-VERNEZ Robert (1907-1989) : STATUETTE en faïence polychrome représentant un couple de Bigouden en danse, marquée au socle « Kopoll Ar Seizennou », marquée du nom de l'auteur. QUIMPER, manufacture HENRIOT, vers 1950. *Haut. 31,5 cm.* **140/180**

447



441 MICHEAU-VERNEZ Robert (1907-1989) : STATUETTE en faïence polychrome représentant un couple de Ploaré en danse, signée. QUIMPER, manufacture HENRIOT, vers 1950. *Haut. 25 cm.* **180/220**

442 MICHEAU-VERNEZ Robert (1907-1989) : STATUETTE en faïence polychrome représentant un couple de Plougastel en danse, signée. QUIMPER, Manufacture HENRIOT, vers 1950. *Haut. 33 cm.* **120/150**



443 MICHEAU-VERNEZ Robert (1907-1989) : STATUETTE en faïence polychrome représentant un jeune couple de Plougastel en danse, signée. QUIMPER, manufacture HENRIOT, vers 1950. *Haut.* 20 cm. **120/150**

443 bis Robert MICHEAU (1907-1989) : GROUPE DE DEUX FEMMES en faïence polychrome représentant les deux âges, au N° 145 du peintre. Signé du nom de l'auteur sur la terrasse. QUIMPER, Manufacture HENRIOT, vers 1930. *Haut.* 37 cm (infimes défauts d'émaillage). **600/800**

444 MICHEAU-VERNEZ Robert (1907-1989) : STATUETTE en faïence polychrome représentant un couple de mariés de Quimper, marqué du nom de l'auteur (modèle créé en 1950). QUIMPER, Manufacture HENRIOT, vers 1950. *Haut.* 24 cm. **150/180**

445 NICOT Louis-Henri (1878-1944) : GROUPE en faïence polychrome représentant les célèbres commères (petits défauts d'émaillage aux coiffes et à un tablier). QUIMPER, manufacture HENRIOT, vers 1930. *Haut.* 14 cm. **100/150**

446 RAVALLEC-MAZET Charles (1909-1993) : UN SERRE-LIVRES en faïence polychrome représentant un bébé portant un bonnet. QUIMPER, manufacture HENRIOT, vers 1930. *Haut.* 18 cm. **80/120**

447 SÉVELLEC Jim (1897-1971) : HUIT SUJETS DU MARIAGE en faïence polychrome, représentant une procession en Pays Bigouden (défauts d'émaillage). QUIMPER, manufacture HENRIOT, vers 1930. *Haut.* 8 cm. **500/700**

448 SÉVELLEC Jim Eugène (1897-1971) : HUIT SUJETS DE LA PROCESSION en faïence polychrome, composés des portes bannières du Folgoët, de Kerlouan, et du pays Bigouden (recollés une jambe et la statue de la Vierge, petites usures). QUIMPER, manufacture HENRIOT, vers 1930. *Haut. Porte bannière :* 18 cm, *Haut. sujet ;* 8 cm. **1000/1200**

449 SÉVELLEC Jim-Eugène (1897-1971) : PAIRE DE SERRES-LIVRES en faïence polychrome figurant des fillettes jouant (important collage à un des dossierlets). QUIMPER, manufacture HENRIOT, vers 1930. *Haut.* 16 cm. **100/150**

450 SÉVELLEC Jim-Eugène (1897-1971) : PAIRE DE SERRES-LIVRES en faïence polychrome représentant deux bébés au bonnet blanc. QUIMPER, manufacture HENRIOT, vers 1930. *Haut.* 15 cm. **350/450**

451 SÉVELLEC Joël (1931-2007) : PLAT ET ASSIETTE en faïence polychrome de forme ronde, décorés du roi Gradlon et de St Guénolé pour le plat et d'Elorn pour l'assiette, signés (léger accident à l'assiette). QUIMPER, manufacture HENRIOT, vers 1950. *Diam. plat :* 31,5 cm, *Diam. assiette :* 23 cm. **150/180**

452 SEVELLEC Joel Jim (1931-2007) : DEUX ASSIETTES de forme ronde à décor en noir et bleu d'un cerf et d'un dragon, signées du nom de l'auteur dans le décor. Manufacture HENRIOT vers 1950. *Diam.* 23 cm. **80/100**

MANUFACTURE DE KERALUC

453 ALLIER Georges (1912-1994) attribué à : GROUPE en faïence polychrome représentant un couple de sonneurs assis sur un banc, sans marque. Manufacture KERALUC, vers 1950. *Haut.* 29 cm. **150/200**

454 ALLIER Georges (attribué à) : STATUETTE RELIGIEUSE en faïence polychrome représentant saint Yves entre le riche et le pauvre, titrée saint Yves au socle. QUIMPER, Manufacture KERALUC. *Haut.* 26 cm. **80/120**

455 L'HELGUEN André (1935) : PICHET en grès polychrome à décor de motifs floraux stylisés, signature en creux du nom de l'auteur au revers. QUIMPER, manufacture KERALUC, vers 1950. *Haut.* 27 cm. **70/90**

456 TOULHOAT Pierre (1923-2014) : PICHET anthropomorphe figurant le Roi Gradlon, inscription en bandeau « Me Eo Ar Roue Gallon » (petits accidents, défaut de cuisson). QUIMPER, manufacture de KERALUC, vers 1950. *Dim.* 23,5 cm. **150/300**

457 YVAIN Paul (1919-2007) : PLAT DE FORME RONDE en faïence polychrome, décoré d'un vase fleuri sur un fond rose, signé et daté au dos. QUIMPER, manufacture KERALUC, vers daté 1952. *Diam.* 30,5 cm. **100/200**

458 YVAIN Paul (1919-2007) : PETITE COUPE en grès émaillé polychrome, de forme triangulaire, au décors compartimentés d'un oiseau stylisé, signature de l'auteur au dos. QUIMPER, manufacture KERALUC, vers 1950. *Long.* 17 cm. **80/120**

456



457



458





AUTRES MANUFACTURES

459 TRÉVOUX Gisèle (1928-2003) attribué à : PETIT PLAT en grès polychrome de forme ronde à décor d'un oiseau au plumage multicolore, intitulé au dos (léger défaut de cuisson au dos). QUIMPER, atelier de l'Artiste, vers 1950. *Diam. : 25 cm. 80/100*

460 STATUETTE RELIGIEUSE en faïence polychrome représentant une Vierge à l'Enfant, titrée « Ste VIERGE », taille 5 (plusieurs éclats sous le socle). Manufacture DERIVAS FOURMY, vers 1890. *Haut. 35 cm. 80/120*

461 PETITE STATUETTE RELIGIEUSE en faïence polychrome, monogrammée « S. M » au socle et titrée au-dessous (Paimpol). Manufacture DERIVAS FOURMY, vers 1900. *Haut. 15,5 cm. 50/70*

462 ROY Yvon (1904-1958) : UN SERRELIVRES en faïence polychrome représentant un marin portant une voile appuyée à un mur, signé du nom de l'auteur. Manufacture DURTAL, vers 1940. *Haut. 24 cm. 150/200*

463 BLANCHARD Alain (né en 1947) : LAMPE VEILLEUSE en grès ajouré figurant un poisson, vers 1970. *Long. 34 cm. 200/300*

464 TABURET Jean-Claude (1926-2013) : PLAT RECTANGULAIRE en faïence polychrome, à décor cloisonné de motifs celtiques, signé. QUIMPER, atelier de l'Artiste, vers 1950. *Long. 32,5 cm. 60/80*

465 TABURET Jean-Claude (1926-2013) : IMPORTANT TABLEAU composé de dix-huit carreaux en faïence polychrome représentant deux sirènes dont l'une porte un trident. Signé au dos, et daté 1959. QUIMPER. *Dim. 46 x 92 cm. 600/800*

466 LEVÊQUE Jeanne (1914-2013) : PETITE STATUETTE religieuse en faïence polychrome représentant St Yves, monogrammée. Atelier de l'Artiste, vers 1950. *Haut. 17 cm. 80/100*

466 bis GÉO-FOURRIER (1898-1966). SIX ASSIETTES en faïence fine à décor imprimé polychrome de la série « Pays Breton » (fel et éclat). SARREGUEMINES vers 1950. *Diam. 20,5 cm. 150/200*

466 ter STATUETTE religieuse en faïence polychrome représentant la Vierge à l'Enfant couronnée, intitulée : « Ste MARIE ». RENNES, manufacture BINET, fin du XIX^e siècle. *Haut. 34 cm. Larg. 10 cm. 80/120*

HB-HENRIOT

467 ASSIETTE COMMÉMORATIVE en faïence polychrome représentant « L'inauguration du chœur de la cathédrale Saint-Corentin ». QUIMPER, manufacture HB HENRIOT, daté 1993. *Diam. 25 cm. 40/60*

468 GÉO-FOURRIER Georges (1898-1966) : CINQ BOLS en faïence polychrome à décor imprimé de bustes des différentes modes finistériennes, on y joint une petite assiette de la même série. Manufacture SARGUEMINES vers 1940 (fel). *Diam. 13,5 cm. 100/150*

469 PERROTTE Auguste (XX^e siècle) : DEUX SUJETS en faïence polychrome représentant un homme et sonneur de Pontivy. Atelier de l'Artiste, vers 1950. *Haut. 9 cm. 40/50*

COSTUMES

470 CHUPENN d'homme en drap de laine bleu piqué avec bruskoù jaunes entourés de velours noir (nombreuses dégradations et manques). Mode du JUCH. Début XX^e siècle. *160/200*

471 PETIT CHUPENN de garçonnet en drap bleu foncé et velours noir, à bruskoù brodés de lignes horizontales jaunes et oranges. Très bon état. Mode du JUCH, circa 1920. *80/100*

472 ENSEMBLE COMPOSÉ D'UNE JUPE en drap satiné et d'une camisole également en satin avec manches en velours. FINISTÈRE, vers 1930. *20/30*

473 LOT COMPRENANT D'UNE COIFFE en filet brodé de Guisseny, une penn sardin de cérémonie de Douarnenez et une coiffe de semaine en mousseline de coton de PLOUGUERNEAU. Circa 1925. *60/80*

483





485

474 ENSEMBLE COMPOSÉ D'UNE JUPE ancienne en grosse toile de laine fortement plissée à la ceinture, un tablier à bavette, une camisole et un corselet en velours noir (bon état). FINISTÈRE. Circa 1930. **30/50**

475 PETITE COIFFE de dimanche en filet brodé formée de son support de carton, de sa petite coiffe avec ses mentonnières et de sa grande coiffe munie de ses lacets (très bon état). Mode de QUIMPER. Circa 1915. On y ajoute une petite coiffe brodée montée sur carton des années 1920. **80/100**

476 MANCHOU de femme en velours et drap de laine noir décoré de galons métalliques en point d'Espagne (très bon état). Création récente de cercle celtique). Mode de QUIMPER. **60/80**

477 ENSEMBLE COMPOSÉ D'UNE JUPE en drap de laine, d'un tablier en crêpe noir avec broderie Richelieu, et une camisole en satinette, manches en velours et broderies en perles de verre noir ton sur ton. FINISTÈRE. Circa 1930. **30/50**

478 JILETENN d'homme en drap de laine bleu et velours aux manches et à l'encolure. Les broderies typiquement glazik des manches et des plastrons (bon état mais usures sur les broderies et les velours. Complet de ses boutons, les deux non cousus sont dans la poche). Mode de QUIMPER. Circa 1910. **150/200**

479 BONNET DE BAPTÊME en soie crème richement brodé de motifs de rosaces en perles argent de verre soufflé (lacets de soie usés, aucun manque au perlage). Mode de QUIMPER. Circa 1930. **30/40**

480 COIFFE en filet brodé avec son col arrière, « fichig dreñv » (bon état). QUIMPER, vers 1950. **50/60**

481 BONNET DE BAPTÊME en soie crème brodée de motifs de rosaces en perles d'argent et sequins en forme de fleurs (très bon état). Mode de QUIMPER. Circa 1940/1950. **50/60**

482 LOT COMPRENANT DEUX DES-SOUS de coiffes avec lacets, l'une en dentelle au point d'Irlande, l'autre en filet brodé (très bon état). Mode de QUIMPER. Circa 1910-1920. **30/40**

483 HAUT DE COSTUME de femme en étoffe de laine noire aux bordures gansées de velours noire et surligné de broderies en fil de soie jaune et de faux œillets jaune et bleu (très bel état). Mode d'ELLIANT. Circa 1890. **300/400**

484 GOURIZ en cuir de vache blanchi. La pointe en cœur et le passant en cuivre repoussé et ajouré laissant ajourés de motifs stylisé sur fond de tissu rouge (très bon état). Mode GLAZIK, daté 1861. On y joint une CEINTURE pour enfant en soie ivoire peinte (bon état). **400/450**

485 CAMISOLE ET CORSELET de grande cérémonie en velours de soie et drap de laine noir avec doublure de drap bleu. On notera d'une part, les influences de l'Aven dans la forme et la coupe ainsi que l'application de galons métalliques au point d'Espagne et d'autre part l'influence glazik avec des broderies florales en cannetille, perles de verre et cabochons (très bon état). Mode d'ELLIANT. Fin XIX^e siècle. **350/400**

486 JILETENN d'homme en drap bleu foncé, velours et velours piqué avec à la jonction une frise en fil jaune en chevrons. (bon état général). Mode GLAZIK. Circa 1910/1920. **100/120**

487 JILETENN d'homme en drap bleu foncé, velours et velours piqué avec à la jonction une frise en fil jaune en chevrons. On y ajoute deux manches de mêmes draps et ornés d'une frise brodée (bon état général). Mode GLAZIK. Circa 1910/1920. **100/120**

488 JILETENN d'homme en drap bleu foncé avec encolure et bas de manches en velours. La liaison matérialisée par une frise de broderie polychrome aux motifs typiquement glazi (complet de ses boutons en cuivre. Très bon état). Mode GLAZIK. Circa 1915. **200/250**

489 TABLIER de mariage en tulle noir, décoré de motifs floraux en clinquants métalliques dorés (très bon état). Mode GLAZIK. Circa 1920. **30/40**

490 HAUT DE COSTUME de mariée en satin de soie et doublure en coton composé d'un jiletenn aux manches droites et d'un manchoù épaulé avec parements droits, le tout abondamment brodé de motifs floraux en perles, tubes et cabochons de verre (nombreux dommages : soie effilochée, broderies incomplètes). Mode GLAZIK. Circa 1925. **60/80**

491 JILETENN sans manches avec plastron en velours piqué et broderie classique de mode glazik, les parties du devant ont été remontées sur des draps neufs (manque trois boutons. Bon état). Mode du PORZAY. **40/60**

492 HAUT DE COSTUME de mariée en satin de soie blanche et doublure en coton, comprenant un jiletenn et un manchoù. Devant, dos et manches sont abondamment brodé de décors floraux en perles, tubes, cabochons de verre et sequins (état dégradé, pour documentation). Mode GLAZIK. Circa 1925. **60/80**



476

504



493 COUSSIN composé d'anciens plastrons bigoudens (usures, trous, taches, déchirures). *Dim. 51 x 31 cm.* **80/120**

494 CHUPENN d'homme en étoffe en drap de Montauban noir surpiqué à deux revers décalés simulant l'impression de vestes. A gauche, une broderie carrée en fil de soie jaune : le fleurenn gorn et à droite trois boutons. Le bas du dos orné de deux rangées de pennoù mouss (les manches d'une autre étoffe rajoutées. Bon état). PAYS BIGOUDEN, Le Minor. Fin XIX^e siècle. **500/600**

502



495



495 JILETENN bourgeois sans manches d'homme en feutre noir avec broderies aux fils de soie multicolores à décor d'arabesques, plumes de paon, drein pesk, fougères et barrettes, détail rare le bas du dos est orné de pennoù mouss (état d'usage, manque un bouton). PAYS BIGOUDEN. Circa 1880. **450/500**

496 MANCHOU de fillette en drap noir et, velours sur les plastrons et manches. Les broderies bicolores, aux motifs de plumes de paon et chaînes de vie recouvrent les devants et les revers de manche en partie basse, les ouvertures sont bordées d'un ruban de tulle festonné.

L'originalité de cette pièce rare réside dans le haut des manches accueillant un décor floral réalisé en laine chenille, tubes et cabochons de verre (très bon état). PAYS BIGOUDEN. Circa 1900. **800/1 000**

497 BONNET DE FILLETTE alliant un assemblage de rubans de velours noir et de rubans de soie brochée de Saint Etienne, rehaussé d'une riche passementerie métallique et de sequins argentés (lacets récents. Très bon état). PAYS BIGOUDEN. Circa 1900/1910. **50/70**

498 LOT COMPRENANT UN PREMIER koeff bleu sur une base de cotonnade à carreaux avec rubans de Plougastel, velours noir et ruban de passementerie métallique ; un second avec passementerie métallique augmentée de perles navettes et de sequins et avec sa cocarde et ruban en satin de soie ivoire (accidents sur la cocarde, et usures du temps). PAYS BIGOUDEN, début XX^e siècle. **60/80**

499 LOT COMPRENANT quatre coiffes de deuil, koeff lien melen, dont une en bon état, deux lacets en lin dentelés, et un bavoir de baptême de facture récente. PAYS BIGOUDEN, vers 1900/1910. **40/60**

500 KOEFF BLEV à dominante rose et bleue pâle, brodé de rubans de felh, de rubans métalliques et de sequins à perles de verre. Jolie cocarde en soie moirée sur le coté gauche et un lacet sur le coté droit, (très bon état). Mode du PAYS BIGOUDEN. Fin XIX^e siècle. **80/120**

501 KOEFF BLEV bleuté à broderies au fil rouge orangé augmenté de rubans métalliques, de paillettes, sequins et strass clinquants (très bon état) . PAYS BIGOUDEN, fin XIX^e siècle. **60/80**



498



500

502 DEUX PARTIES DE MANCHOU de femme à remonter. Pièces authentiques. PAYS BIGOUDEN, vers 1910. **200/250**

503 LOT COMPRENANT UNE COIFFE de deuil en tulle carré brodé, complète avec son dalais, on y ajoute une coiffe de deuil en linon brodée au fil de soie, le haut de coiffe a été découpé. Mode du PAYS BIGOUDEN. Circa 1920/1925. **20/30**

504 MANCHOU de jeune femme en velours noir, les deux plastrons sont brodés aux fils de soie jaune sur 8 rangées aux motifs de plumes de paon et chaînes de vie. Les revers de manches sont également brodés. Très légères usures et infimes manques. Mode du pays bigouden. Circa 1920. **450/500**

505 ENSEMBLE DE COSTUME féminin de grande cérémonie, en velours de soie noire comprenant un manchou et une jupe, le devant entièrement brodés de bouquets et motifs floraux réalisés en cannetille or et argent, strass et cabochons (très bon état). PAYS BIGOUDEN. Circa 1925/1930. **800/1 000**

506 TABLIER EN BERLINGE de laine fortement plissé à la ceinture, à rayures multicolores à dominante orangée. Poches latérales extérieures (bon état, manque les lacets de ceinture). Mode de l'AVEN. Fin XXI^e, début XX^e siècle. **150/200**

507 COSTUME de mariage de femme comprenant un haut et une jupe en velours de soie noire brodé de perles de verre aux motifs de roses stylisées à tendance Art déco. L'ensemble complété par un tablier et une cocarde de coiffe en satin de soie ivoire également brodés (très bon état). PAYS BIGOUDEN. Circa 1935. **400/500**



505

508 GRANDE CAPE de deuil en drap de laine à imposante capuche doublée de velours et agrafes en métal argenté sculpté d'une coquille (très bon état). PAYS BIGOUDEN, vers 1930. **60/80**

509 TABLIER EN BERLINGE de laine multicolore à dominante vert et orange. fortement plissé à la ceinture et présentant deux poches latérales (bon état général malgré trois petits manques). Mode de l'AVEN. Début XX^e siècle. **150/200**



510 COSTUME de femme comprenant une camisole, un corselet et une jupe en velours noire entièrement brodé de fleurs style Art déco en laine chenille framboise et moutarde déclinées autour de feuilles en perles de verre blanches et rouges (décolorations et petits manques de perles). Mode de l'AVEN. Circa 1925. **250/300**

511 COIFFE de deuil à broderie pleine avec son dalet et ses lacets en organdi brodés (très bon état). Mode du PAYS BIGOUDEN. Circa 1950. **40/60**

512 HAUT DE COSTUME de jeune fille en drap de laine noire comprenant une camisole et un corselet avec nombreuses applications de rubans brodés, de perles de jais, de laine chenille jaune et bleue et de faux œillets en broderie circulaire. Modifications et transformations. Mode de l'AVEN. **80/100**

513 COIFFE ajourée de grande cérémonie, complète de ses lacets également ajouré, de son dalet et de son peigne spécifique (très bon état). Mode du PAYS BIGOUDEN. Circa 1955. **40/60**

514 ENCADREMENT comprenant plusieurs éléments de costume brodé et coiffe. Pays BIGOUDEN. *Dim. cadre : 94 x 65 cm.* **60/100**

515 BELLE COIFFE à grand ruban de moire de soie noire peint à la main. Le ruban arrière moderne (très bon état). Mode de PONT AVEN. Circa 1935. **30/40**

516 GOURIZ, en cuir de vachette, la boucle et le passant à décor ajouré de bougeoirs, triangles, dents de loup et points sur fond de drap rouge garance. (Très bon état, beau modèle). PONT L'ABBÉ, datée 1824. *Long. 90 cm. env. Larg. 9 cm.* **200/300**

517 COSTUME complet de femme comprenant une jupe et d'une camisole en velours et satin noirs ; un tablier noir en velours de soie richement peint et rehaussé de strass, une guimpe avec col en dentelle, un combinaison avec dentelle ; une coiffe et sa coiffette. On y ajoute trois broches, une barrette et une médaille de la même provenance (très bon état). Mode de PONT-SCORFF, vers 1925. **400/500**

518 CHAPEAU en taupé souple avec large ruban de calotte et longs guides terminés en dents de loup (bon état). Mode de VANNES chez Loisel. Vers 1925. **50/60**

519 LOT de trois kopihan en filet carré dont deux joliment brodés au plumetis (très bon état). Mode VANNETAISE, vers 1920/1930. **40/50**

520 LOT COMPRENANT DEUX TABLIERS, l'un de semaine en cotonnade imprimée d'un semis de fleurettes stylisées, l'autre de cérémonie en velours de soie violet brodé au fil de soie d'une guirlande de fleurs branchées (très bon état). Mode d'AURAY-VANNES. 1940 et 1920. **100/150**

521 LOT composé de sept guimpes en filet, cotonnade et tulle, richement brodées pour certaines (très bon état). VANNES, vers 1920/1940. **30/40**

522 COIFFE en filet à mailles larges (2 cm) très légèrement brodé. On y ajoute une sous coiffe ou kopihan (très bon état). Mode de BAUD, vers 1950 et VANNES. **20/30**

523 CHAPEAU D'ÉTÉ en paille au bord gansé d'un fin velours. Un ruban monté autour de la cuve, laissant pendre deux courts guides (très bon état). Mode de VANNES. Vers 1930. **40/50**

524 ENSEMBLE COMPOSE D'UNE COIFFE et de sa coiffette, de son col et de sa guimpe en tulle brodé de bouquets de fleurs (très bon état). Dernière mode de VANNES. **40/60**

525 DIX RUBANS de Saint-Etienne dits de Plougastel brochés de quatre à cinq couleurs de largeurs différentes (Très bon état). Début XX^e siècle. *Long. moyenne : 10 m par ruban.* **60/80**

526 RARE ENSEMBLE complet de costume de travail de femme âgée, composé d'une camisole, d'un corselet dit « krapoz » avec son kilhog sur l'arrière, d'une jupe en drap de laine noire, d'un tablier en satin fermière à pois blancs, d'un fichu en madras marine à carreaux blancs et d'une coiffe complète avec bonnet et lacets (bel état général). PLOUGASTEL-DAOULAS, vers 1950. **150/200**



527 JILETENN d'homme en drap de laine bleue sombre avec encolure en velours piqué noir (complet de ses boutons. Bon état). Mode du PORZAY. Début XX^e siècle. **60/80**

528 JILETENN d'homme en grosse toile de laine bleu foncé doublée à l'encolure par une bande de velours plissé-piqué et simple velours aux poignets, soulignés par un large liseré de fil jaune en chevrons. Boutons en cuivre (quelques petites usures). Mode du PORZAY. Circa 1910. **200/250**

529 ENSEMBLE DE HAUT DE COSTUME féminin de tous les jours, composé d'un jiletenn et d'un manchou en coton et velours noir (très bon état). Mode du PORZAY. Circa 1920. **100/150**

530 HAUT DE COSTUME de mariée composé d'un jiletenn en coton, satinette et velours et d'un manchou en velours. Ces deux éléments sont entièrement brodés de motifs floraux réalisés en cannetille dorée et en sequins métalliques. Le bas des manches est prolongé de franges de verroterie (excellent état). Mode du PORZAY. Circa 1910. **500/600**

531 JILETENN d'homme de grosse toile de laine bleue brodée de fils de soie polychrome à décor de fleurs et de feuilles et plastron en coton piqué, boutons en cuivre repoussé (petites usures et accros). Mode du PORZAY. Circa 1930. **150/200**

532 JILETENN d'homme simple en drap de laine bleu sombre et encolure en velours piqué souligné d'un liseré en fil de soie jaune (Complet de ses boutons, très bon état). Mode du PORZAY. Circa 1920. **80/100**



533 JILETENN d'homme de grosse toile de laine bleue et noire sur l'arrière, plastron en coton piqué sur le devant avec large broderie à décor floral au fil de soie multicolore. Boutons de cuivre. Bon état. Mode du Porzay. Circa 1930. **120/150**

534 CHUPENN de garçonnet en drap piqué bleu et velours noir, présentant de discrets bruskoù brodés d'épaisses lignes horizontales noires (très bon état). Mode de KERLAZ. **80/100**

535 CHAPEAU en feutre ras à calotte garnie d'un ruban de velours noir à petits guides passant dans une boucle rectangulaire en métal argenté (petite taille, très bon état). PLOARÉ, début XX^e siècle. **50/70**

536 HAUT DE COSTUME d'homme en drap de laine bleue, composé d'un jiletenn et d'un chupenn. Les broderies du chupenn montrent les fausses boutonnières remplies de drein pesk et sur l'arrière. Fait rare, les trois motifs arrêtant les trois coutures du dos ne sont pas les traditionnelles flammèches (très légères usures et petits manques). Mode de PLOARÉ. Circa 1900. **350/400**

537 CORSELET de grande cérémonie en drap de laine noire abondamment brodé aux fils de laine multicolores à dominante orangée léger mitage dans le dos). Mode de PLOARÉ. Circa 1890/1900. **350/400**

538 COSTUME d'homme composé d'un jiletenn à manches en grosse toile de laine bleue et d'un chupenn de drap noir, brodés aux fils de soie polychrome à dominante orangée. Complet de ses boutons (bon état général). Mode de PLOARÉ. Circa 1920. **400/500**

539 CHAPEAU d'homme aisé en véritable castor avec sa calotte ceinte d'un ruban de velours de soie maintenu par une boucle en métal argenté avec deux longs guides dans le dos (très bon état). BRANELLEC à ST POL DE LEON Circa 1930. **60/80**

540 LOT DE DEUX CAPELINES en crêpe noir décorées de motifs floraux en perles de verre ton sur ton. Très bon état. Léon vers 1900. **40/50**

541 TRÈS GRAND CHÂLE en étamine de laine noire brodé avec bord macramé (légers accidents en bordure). Mode du LÉON, début du XX^e siècle. Dim. 200 x 190 cm. **150/200**

542 LOT DE DEUX GILETS d'homme en drap de laine noire sur le devant, satinette et laine molletonnée sur l'arrière. Poches latérales et revers arrondis (bon état général). Mode de ST POL DE LÉON, tout début XX^e siècle. **160/180**

543 LOT DE DEUX PLASTRONS de grand costume de femme, en toile de lin doublé de tulle, support d'une broderie très dense de tubes et perles divers de verre or et argent (bon état) Mode du PAYS PAGAN (Plounéour-Trez, Kerlouan, Plouider). Circa 1910. **100/150**

544 LOT COMPOSE D'UN PLASTRON complet de ses broderies en diverses perles de verre or et argent, et de deux autres plus modestes ou inachevés. Présentant un décor floral en perles de verre et sequins métalliques et plastique précoc (bon état). Mode du PAYS PAGAN. Circa 1910/1920. **80/120**

545 HAUT DE FEMME composé d'une camisole et d'un corselet à lacets en velours de soie et satinette. Broderies florales en perles, tubes de verre et cannetille sur les deux pièces (très bon état). Mode de FOUESNANT. Circa 1925. **150/200**

546 COSTUME complet de femme en velours de soie noire composé d'une camisole et d'un corselet, d'une jupe et d'un tablier en crêpe de soie ivoire. Broderies de bleuets en arabesques et de feuillages mordorés, rehaussé de perles de verre dorées (bon état). Mode de FOUESNANT. **350/400**

547 COSTUME complet de fillette comprenant une camisole, un corselet, une jupe, trois tabliers, coiffe et col. Broderies en chenilles roses, bleues et jaunes, passementerie en argent appliquée (très bon état). Mode de FOUESNANT, après guerre. **250/300**

548 COSTUME EN VELOURS DE SOIE avec discrètes broderies en perles de verre ton sur ton, comprenant une camisole, un corselet, une jupe, une collerette repassée et une coiffe (très bon état). Dernière mode de FOUESNANT. **80/100**



549 CHAPEAU d'homme en simple feutre dont la ganse du bord et le ruban ont été refait en satinette brillante, (état d'usage). HUELGOAT, vers 1930. **40/50**

550 COSTUME de femme comprenant une robe en satin et velours avec bourrelet sur l'arrière, un tablier à bavette en soie bleue pâle à broderies de perles de verre et cabochons brillants, une paire de manchettes brodées, un devant de cou et une coiffe en large filet (très bon état). Mode sud de BAUD, vers 1930. **200/250**

551 GRANDE CAPE en gros drap de laine noir avec très large capuche doublée intérieurement d'une satinette brillante (bon état général). Mode du TRÉGOR, début XX^e siècle. **80/100**

552 GRAND CHALE en étamine de laine noire avec broderies en pointe vers le bas et franges en dentelle noire mécanique (bon état). Mode du TRÉGOR. Dim : 200 x 200 cm. **150/200**

553 GRAND CHALE en étamine de laine noire avec bordure en macramé simple (infimes accidents). Mode du TRÉGOR. Circa 1925. Dim : 200 x 180 cm. **100/150**

554 LOT COMPRENANT TROIS TABLIERS de cérémonie, l'un en velours de soie avec deux bouquets brodés, et deux autres en satin avec broderies Richelieu et bordures en dentelle mécanique (bon état). Mode du TRÉGOR. Circa 1930. **120/140**

555 COIFFE DE CÉRÉMONIE dite cornette en tulle losange entièrement brodé (nombreux trous d'épingles). Mode du TREGOR. Circa 1920. **40/60**

565



558 CHAPEAU en taupé ras de castor, à calotte recouverte d'un ruban cousu laissant pendre deux larges guides terminés en dents de loup. La boucle classique en métal argenté (usure, bon état général). PLOUAY, vers 1930. **50/60**

559 COSTUME de femme composé d'un corselet, d'une camisole et d'une jupe en velours noir et d'un tablier (bon état). PAYS POURLET, circa 1925/1935. **120/150**

581



556 LOT COMPRENANT UN GRAND CHALE en étamine de laine couleur café clair brodé de motifs floraux ton sur ton avec bordure de soie en macramé et un très joli tablier à bavette en taffetas de soie saumon brodé au fil de soie de bouquets de fleurs et ajouré façon Richelieu, évoquant un début de style Art déco (quelques transparences). TREGOR, vers 1925 et 1930. *Dim. Châle : Dim 150 x 160 cm.* **250/300**

557 ENSEMBLE COMPRENANT UNE JOLIE coiffe de cérémonie abondamment brodée ainsi que sa guimpe et son col (très bon état). Dernière mode de PONTIVY. **60/80**



556

560 ENSEMBLE comprenant une coiffe de deuil, sa sous coiffe et une coiffette de jeune fille tout en dentelle mécanique (bon état). PAYS POURLET, circa 1940. **20/30**

561 GILET d'homme en épaisse étoffe de laine noire, de coupe très simple avec kornioù dans le bas et présentant sur le devant deux bruskoù simulants de fausses boutonniers par des barrettes brodées de fils bleus et jaunes (bon état). Mode de SAINT THOIS. Fin XIX^e siècle. **200/250**

562 TABLIER ET CHALE assortis avec riche guipure en soie montée sur tulle-filet. Motifs et feuillage en arabesques. Très bon état. Mode des PAYS DE RANCE. Début XX^e siècle. **150/200**

563 ENSEMBLE COMPOSE D'UN TABLIER à petite bavette et d'un châle en satin de soie brochée noire ton sur ton. Châle bordé d'une large dentelle au fuseaux (très bon état). Mode des pays de RANCE. Début XX^e siècle. **150/200**

564 ENSEMBLE DE DEUX TABLIERS en velours et tulle losange, avec riche guipure manuelle de fleurs et feuillages, rehaussés de bordures festonnées au point de bourdon. Complètes de leurs lacets (très bon état). Mode des pays de RANCE. Début XX^e siècle. **150/180**

565 COIFFE dite jibilinenn en drap de laine épais (très bon état). Dernière mode du CAP SIZUN. **60/80**

566 COIFFE de dimanche en tulle losange dite « dormeuse » avec un paillage à cœur très haut rejoignant la broderie du fond (bon état). Mode des environs de la BRIERE. Circa 1920. **30/40**

567 COSTUME complet de femme comprenant une jupe, un tablier, deux paires de manches amovibles, un manchou, un croisé, deux pèlerines l'une d'été et l'autre d'hiver en fourrure noire. Deux coiffes complètent l'ensemble (bon état). PLEYBEN, dernière mode. **200/250**

568 TABLIER EN BERLINGE de laine à rayures jaunes, bleues, vertes et noires, avec ses lacets et présentant deux poches latérales en extérieure (bon état). CORNOUAILLE SUD. Fin XIX^e, début XX^e siècle. **150/200**

569 TABLIER EN BERLINGE de laine à rayures noires et bleues sombre (bon état, manque les ceintures). CORNOUAILLE SUD. Fin XIX^e, début XX^e siècle. **120/150**

570 CHAPEAU en taupé de castor, la calotte presque recouverte d'un ruban de velours cousu laissant pendre deux larges guides terminés en dents de loup. La boucle en métal argenté à trois griffes (état d'usage). HENNEBONT, début XX^e siècle. **50/60**

571 TENUE D'HOMME composé d'un gilet et d'une veste à manches en épais drap de laine noire avec applications de velours noir sur les devants, les cols et les manches (complet de ses boutons. Bon état). Mode d'HENNEBONT. Circa 1930. **70/90**

572 CHAPEAU en taupé soyeux de riche propriétaire à larges rubans, pans terminés en dents de loup et boucle avec brillants clinquants (état d'usage). Mode de HENNEBONT, vers 1930. **40/60**

573 CHAPEAU d'homme en feutre noir sans ruban, à très large ganse recouvrant toute la partie inférieure du bord (bon état). Mode du FAOU vers 1930. **50/60**

574 COIFFE de tous les jours dite « dormeuse » en tulle losange avec un paillage à cœur et un fond légèrement tombant sur le dalais festonné (infimes accidents). Mode particulière de CLISSON. Circa 1920. **30/40**

575 CHUPENN en drap de laine écru, bruscou en velours noir et broderies orangées d'un bouquet de fleurs stylisé rappelant un ostensorio (état d'usage. Pièce rare). Mode de BANNALEC, vers 1850. **600/800**

576 TABLIER EN BERLINGE de laine marron rayé de blanc avec deux ouvertures latérales pour poches amovibles. Complet de ses lacets de ceinture (très bon état). Mode de PLOGOFF. Fin XIX^e siècle. **150/200**

577 LOT comprenant trois coiffes en filet, deux ordinaires et une brodée de cérémonie (très bon état général). Mode de GOURIN, vers 1920. **80/100**

578 COIFFE DE CÉRÉMONIE en dentelle au fuseaux. Rubans modernes (très bon état). Mode de LANVENEGEN. Circa 1935. **30/40**



556



579 HAUT DE COSTUME de femme composé d'une camisole et d'un corselet à trans filage, les parties visibles en velours de soie noire, les autres en satin. Le velours entièrement brodé de décors floraux en perles de verre (bon état, infimes manques). Mode de TRÉGUNC. Circa 1930. **150/200**

580 COIFFE À DALAIS de cérémonie en tulle brodé où le paillage à cœur rattrape la broderie du fond, la passe est très réduite et un mince lacet en nœud plat sur l'arrière (Quelques petits accidents). Mode du pays de RETZ. Circa 1920. **30/40**

581 CAPOT en gros drap de laine noir, son devant en velours et ses deux pinces formant kermiù (très bon état). Mode KERNEVODEZ. Début XX^e siècle. **80/100**

582 CAPOT en gros drap de laine noire, sa visagière en velours et ses deux pinces en haut du fond, dénommé : kap du (peu courant. Usures). Mode KERNEVODEZ. Début XX^e siècle. **60/80**

583 COSTUME de femme composé d'une camisole et d'une jupe en velours de soie noire brodé ton sur ton de perles de verre affichant des arabesques de fleurs et de feuillages (bon état). Mode de ROSPORDEN. Circa 1920/1930. **150/200**

584 COIFFE de deuil en petit filet carré avec sa coiffette à petites ailes de type lorientaise (ruban de satin neuf. Très bon état). Dernière mode de MOELAN. **40/50**

585 ENSEMBLE COMPOSE D'UNE JUPE en toile satinée, d'un tablier en drap de laine avec bavette et d'une camisole en satin avec manches en velours. Bon état. FINISTÈRE, vers 1930. **30/50**

586 ROBE DE BAPTÊME en fine toile de coton blanche (très bon état). Mode de BASSE BRETAGNE. Début XX^e siècle. **30/40**

587 LOT COMPRENANT une aumônière de communiant en satin de soie crème et quatre bonnets d'enfants, trois en dentelle d'Irlande et un en drap de laine rouge de la Maison LE MINOR. **40/60**

588 BONNET DE BAPTÊME de petit garçon en soie grège brodé d'hermines stylisées en cannetille foncée et perles de verre. Offert par la veuve de l'Amiral Le Normand à Brest en mars 1948 (petites dégradations). **40/60**



CONDITIONS GÉNÉRALES DE LA VENTE

Le Commissaire-priseur procède à la vente aux enchères publiques et à l'expertise des meubles et objets anciens. Il est à votre disposition pour dresser toutes expertises mobilières en vue de partages, assurances, après décès, séparation de corps et biens, redressements et liquidations judiciaires, et notamment : tableaux, bijoux, collections, livres, argenterie, armes anciennes, céramiques, mobiliers anciens et de style en général, de tous biens meubles, matériels et marchandises. Dans le cadre des assurances, il peut, avant le contrat, donner l'estimation des biens à garantir et, en cas de sinistre, défendre les intérêts de l'assuré. Connaissant le marché, il peut également conseiller les acheteurs.

ESTIMATIONS

Dans le catalogue, le prix de vente estimé figure à la suite de chaque lot. Il ne s'agit que d'une indication, le prix d'adjudication pouvant varier.

CONDITIONS DE VENTE

L'adjudicataire sera le plus offrant et dernier enchérissur, et aura pour obligation de remettre ses nom et adresse. Le Commissaire-priseur habilité à la faculté discrétionnaire de refuser toute enchère, d'organiser les enchères de la façon qu'il juge convenable, de retirer tout lot de la vente, de réunir ou de séparer un ou plusieurs lots et, en cas d'erreur ou de contestation pendant ou après la vente, de désigner l'adjudicataire, de poursuivre les enchères, d'annuler la vente ou de remettre en vente tout lot en cas de contestation. En cas de contestation au moment des adjudications, c'est-à-dire s'il est établi que deux ou plusieurs enchérisseurs ont simultanément porté une enchère équivalente, soit à haute voix, soit par signe, et réclament en même temps cet objet après le prononcé du mot « adjugé », le dit objet sera immédiatement remis en adjudication au prix proposé par les enchérisseurs et tout le public présent sera admis à enchérir à nouveau. Les éventuelles modifications aux conditions de vente ou aux descriptions du catalogue seront annoncées verbalement pendant la vente et notées sur le procès-verbal.

Aucun lot ne sera remis aux acquéreurs avant acquittement de l'intégralité des sommes dues. En cas de paiement par chèque ou par virement, la délivrance des objets, pourra être différée jusqu'à l'encaissement. La vente des biens proposés n'emporte en aucun cas la cession des droits de propriété intellectuelle sur ceux-ci, tels que notamment les droits de reproduction ou de représentation. Les frais de dépôt sont, en ce cas, à la charge de l'adjudicataire. Il devra acquitter, en sus du montant de l'enchère, par lot, les frais et taxes suivants :

FRAIS DE VENTE

En sus du prix de l'adjudication, l'adjudicataire devra s'acquitter par lot les frais suivants : 25 % TTC pour le volontaire.

PAIEMENT

1 - La vente sera conduite en Euros. Le règlement des objets, ainsi que celui des taxes s'y appliquant, sera effectué dans la même monnaie.

2 - Le paiement doit être effectué immédiatement après la vente.

3 - L'adjudicataire pourra s'acquitter par les moyens suivants :

• par carte bancaire en salle : VISA, UNION PAY et MASTERCARD

• par chèque bancaire certifié en euros avec présentation obligatoire d'une pièce d'identité en cours de validité.

• par virement bancaire en euros

ADJUG'ART QUIMPER

CRÉDIT AGRICOLE DU FINISTÈRE

7 route du loch - 29555 QUIMPER CEDEX 9

Code Banque : 12906 Code guichet : 00041

N° compte : 57466968295 CIB RIB : 71

ÉTRANGER : FR7612906000415746696829571

BANK IDENTIFICATION CODE : AGRIFRPP829

4 - Les chèques tirés sur une banque étrangère ne seront autorisés qu'après l'accord préalable de l'Étude, pour cela, il est conseillé aux acheteurs d'obtenir, avant la vente, une lettre accreditée de leur banque pour une valeur avoisinant leur intention d'achat, qu'ils transmettront à l'Étude.

5 - En espèces :

• jusqu'à 1 000 € frais et taxes compris lorsque le débiteur a son domicile fiscal en France ou agit pour les besoins d'une activité professionnelle.

• jusqu'à 15 000 € frais et taxes compris lorsque le débiteur justifie qu'il n'a pas son domicile fiscal en France et n'agit pas pour les besoins d'une activité professionnelle.

ORDRES D'ACHAT

Un enchérissur ne pouvant assister à la vente devra remplir, le formulaire d'ordre d'achat inclus dans ce catalogue ou sur internet ou en enchères en direct « live » sur les différents sites indiqués en page d'accueil. L'Étude agira pour le compte de l'enchérissur, selon les instructions contenues dans le formulaire d'ordre d'achat, et au mieux des intérêts de ce dernier.

Les ordres d'achat écrits ou les enchères par téléphone sont une facilité pour les clients. Ni Adjug'Art Brest, ni Adjug'Art Quimper, ni leurs employés ne pourront être tenus pour responsables en cas d'erreurs éventuelles ou omissions dans leur exécution comme en cas de non-exécution de ceux-ci.

Lorsque deux ordres d'achat sont identiques, la priorité revient au premier ordre reçu.

Il ne sera accepté aucune enchère téléphonique pour les lots dont l'estimation est inférieure à 300 €.

Les ordres donnés par téléphone sont acceptés s'ils sont confirmés avant 18H la veille de la vente par lettre, mail ou fax ou Tél. : 02 98 52 97 97

PRÉEMPTION

Dans certains cas, l'État français peut exercer un droit de préemption sur les œuvres d'art ou les documents privés mis en vente publique. L'État se substitue alors au dernier enchérissur. En pareil cas, le représentant de l'État fera la déclaration de préemption à l'Étude après le prononcé de l'adjudication de l'œuvre mise en vente et il en sera fait mention au procès-verbal de vente. La décision de préemption devra ensuite être confirmée dans un délai de quinze jours. L'Étude n'assume aucune responsabilité du fait des décisions administratives de préemption pouvant être prises.

PRESCRIPTION

Aux termes de l'article L.321-17 du Code de commerce, les actions en responsabilité civile engagées à l'occasion des prises et des ventes volontaires et judiciaires de meubles aux enchères publiques se prescrivent par cinq ans à compter de l'adjudication ou de la prise.

AVIS IMPORTANT AUX ACHETEURS, STOCKAGE ET ENLÈVEMENT DES ACHATS

Adjug'Art Quimper conseille aux acheteurs d'examiner avant la vente, avec soin, l'état des œuvres les intéressant. Pour leur faciliter la tâche, ils mettent à leur disposition des rapports sur l'état des lots. Les indications non seulement dans les rapports mais aussi dans les catalogues sont l'expression d'une simple opinion.

À cet effet, l'absence, dans le catalogue ou le rapport d'état des mentions « restaurations, accidents... » n'implique nullement qu'un objet, meuble ou tableau soit exempt de tout défaut ou restauration. De même, une mention particulière n'implique pas qu'un bien soit exempt de tout autre défaut. En aucun cas elle ne saurait remplacer totalement un examen personnel de l'acquéreur éventuel. En conséquence, aucune réclamation ne sera recevable dès l'adjudication prononcée.

1 - Les meubles, tableaux et autres lots adjugés qui n'auront pas été retirés par leurs acquéreurs seront gardés à titre gracieux durant quatorze jours. Passé ce délai des frais de stockage, d'assurance et de logistique seront supportés par les acquéreurs au tarif de 5 € HT par jour calendaire et par lot. Peuvent s'ajouter des frais de magasinage et de transport.

2 - Expédition

Pour les expéditions de petits colis, nous travaillons avec :

• M.B.E. BREST - mbe3455@mbeffrance.fr

Tél. 02 30 90 91 33

• ou THE PAKENGERS : hello@thepackers.com

Tél. 01 76 44 00 90

Pour les meubles et objets volumineux :

• DP Transports pour Paris et France entière. Tél. : 06 61 68 78 65.

• Transports WEST DEM - 3, rue Eric Tabarly
29670 HENVIC - Tél. : 02 98 88 07 25 / 06 14 31 84 08
farid.bouaboura@westdem.bzh

• Transports GUINNEL Rue de Dinan - 35120 Dol de Bretagne, Tél. : 02 99 48 47 47 et guinnel.contact@guinnel.fr
3 - Assurance. Dès l'adjudication prononcée, les objets adjugés sont placés sous l'entière responsabilité de l'acheteur. Il lui appartient de faire assurer les lots dès l'adjudication. Les biens non retirés seront entreposés aux frais, risques et périls de l'acheteur, Adjug'Art ne sera tenue d'aucune garantie concernant ces dépôts. Adjug'Art Brest et Adjug'Art Quimper assurent le bien qui est stocké chez eux jusqu'à l'adjudication, l'acquéreur doit assurer le lot dès qu'il en est déclaré adjudicataire.

4 - Enchères en live :

Si vous souhaitez enchérir en ligne pendant la vente, veuillez vous inscrire sur les différents sites cités en page d'accueil. Adjug'Art se réserve le droit de demander, le cas échéant, un complément d'information avant votre inscription définitive pour enchérir en ligne. Toute enchère en ligne sera considérée comme un engagement irrévocable d'achat. Les frais de vente sont parfois majorés selon les sites.

L'O.V.V. Adjug'Art peut garantir l'efficacité de ce mode d'enchères et ne peut être tenue pour responsable d'un problème de connexion au service, pour quelque raison que ce soit.

INCIDENTS DE PAIEMENT FICHIER DES RESTRICTIONS D'ACCÈS DES VENTES AUX ENCHÈRES (TEMIS)

Tout bordereau d'adjudication demeuré impayé après d'Adjug'Art Brest et Adjug'Art Quimper ou ayant fait l'objet d'un retard de paiement est susceptible d'inscription au Fichier des restrictions d'accès aux ventes aux enchères (« Fichier TEMIS ») mis en œuvre par la société Commissaires-Priseurs Multimédia (CPM), société anonyme à directeur, ayant son siège social sis à (75009) Paris, 37 rue de Châteaudun, immatriculée au registre du commerce et des sociétés de Paris sous le numéro 437 868 425.

Le Fichier TEMIS peut être consulté par toutes les structures de vente aux enchères opérant en France abonnées à ce service. La liste des abonnés au Service TEMIS est consultable sur le site www.interencheres.com, menu « Acheter aux enchères », rubrique « Les commissaires-priseurs ».

L'inscription au Fichier TEMIS pourra avoir pour conséquence de limiter la capacité d'enchérir de l'enchérissur auprès des Professionnels Abonnés au service TEMIS. Elle entraîne par ailleurs la suspension temporaire de l'accès au service « Live » de la plateforme www.interencheres.com gérée par CPM, conformément aux conditions générales d'utilisation de cette plateforme.

Dans le cas où un enchérissur est inscrit au Fichier TEMIS, Adjug'Art Brest ou Adjug'Art Quimper pourra conditionner l'accès aux ventes aux enchères qu'elle organise à l'utilisation de moyens de paiement ou garanties spécifiques ou refuser temporairement la participation de l'enchérissur aux ventes aux enchères pour lesquelles ces garanties ne peuvent être mises en œuvre.

Les enchérisseurs souhaitant savoir s'ils font l'objet d'une inscription au Fichier TEMIS, contester leur inscription ou exercer les droits d'accès, de rectification, d'effacement, de limitation, d'opposition dont ils disposent en application de la législation applicable en matière de protection des données personnelles, peuvent adresser leurs demandes par écrit en justifiant de leur identité par la production d'une copie d'une pièce d'identité :

Pour les inscriptions réalisées par Adjug'Art : par écrit auprès de Adjug'Art Brest, 13, rue Traverse, 29212 Brest Cedex 1. Pour Adjug'Art Quimper : 105, avenue de Kerrien - 29 000 Quimper.

Pour les inscriptions réalisées par d'autres Professionnels Abonnés : par écrit auprès de Commissaires-Priseurs Multimédia 37 rue de Châteaudun, 75009 Paris ou par e-mail contact@temis.auction.

L'enchérissur dispose également du droit de saisir la Commission nationale de l'informatique et des libertés (CNIL) 3 Place de Fontenay - TSA 80715 - 75334 PARIS CEDEX 07, www.cnil.fr d'une réclamation concernant son inscription au Fichier TEMIS.

Pour en savoir plus sur le Fichier TEMIS, l'enchérissur est invité à consulter nos conditions générales de ventes. Les notifications importantes relatives aux suites de l'adjudication seront adressées à l'adresse e-mail et/ou à l'adresse postale déclarée par l'enchérissur auprès de la structure lors de l'adjudication. L'enchérissur doit informer Adjug'Art ou L'Hôtel des Ventes de Quimper de tout changement concernant ses coordonnées de contact.



Ordre d'achat*

Frais de vente 25 % TTC

L'Âme Bretonne d'Hiver

Dimanche 30 novembre 2025

105 avenue de Kerrien - 29 000 Quimper

Prénom : Nom :

Adresse :

..... Code Postal : Ville :

Tel. : E-Mail :

NUMÉRO DU LOT	DÉSIGNATION	LIMITE À ENCHÈRE (EN €)

*NB : Pour les ordres d'achat adressés, joindre un Relevé d'Identité Bancaire et une pièce d'identité. Ne pourront être pris en compte que les ordres d'achat reçus avant 18^h la veille de la vente. Les ordres d'achat par téléphone ne sont pris qu'à partir de 300 euros.

DATE : SIGNATURE :



Adjug'Art
BREST - QUIMPER - VANNES

M^e Tiphaine LE GRIGNOU
M^e Yves COSQUÉRIC
105 avenue de Kerrien - 29 000 Quimper
Tel. : 02 98 52 97 97 - Agt : 2017.097
contact@hdvquimper.com