

L'Âme Bretonne

XV^e édition

Dimanche 22 juillet 2018



Adjug'Art

M^E Yves COSQUÉRIC

13, RUE TRAVERSE - 29200 BREST
TÉL : 02 98 46 21 50 - FAX : 02 98 46 21 55
EMAIL : adjudart@orange.fr
FRAIS DE VENTE 24 % TTC

EXPOSITIONS

Vendredi 20 juillet de 15^H à 20^H
Samedi 21 juillet de 15^H à 19^H
Le matin de la vente de 9^H30 à 10^H30

Dimanche 22 juillet 2018 à 14^H À Brest

L'Âme Bretonne XV^e Édition

001 À 096 **ART POPULAIRE** DONT CHRIST, CUILLÈRES DE NOCES, TAMPONS À BEURRE, BOULES DE PARDON, TABATIÈRES, FAÏENCES POPULAIRES, COLLECTION D'ÉPIS DE FAÏTAGE BRETONS DU XVIII^E ET XIX^E SIÈCLE, ART STATUAIRE, SELLE, RELIQUAIRE, PHOTOGRAPHIES, TERRES CUITES BRETONNES, MARQUES DE PÊCHE, POUPÉES BRETONNES, ARGENTERIE TRISKEL, TOUL-HOAT...

097 À 152 **COSTUMES BRETONS ET ACCESSOIRES** DE BANNALEC, ILE DE BREHAT, CHATEAULIN, CAP SIZUN, DAOULAS, GUEMENE, GUERANDE, ILE DE BREHAT, LEON, LOCRONAN, PLOARE, PLONEVEZ-PORZAY, PLOUGASTEL-DAOULAS, PLOUHINEC, PONT AVEN, PONT CROIX, PONT L'ABBE, QUIMPER, SCAER, TREGOR...

153 À 179 **SCULPTURE** PAR GALLAUD, MILLES, LAPORTE-BLAISIN, GARREAU, NICOT, JOB, KERSAUDY / **MOBILIER BRETON** / **AR SEIZ BREUR** PAR SAVINA, PLANEIX...

180 À 464 **FAÏENCES** DES MANUFACTURES DE QUIMPER ET AUTRES MANUFACTURES À SUJETS BRETONS

465 À 528 **TABLEAUX** PAR ABADIE-LANDEL, BOUILLON, BOUQUET, BEAUFRERE, CAHOURS, CARADEC, DAUCHEZ, EWERT, FELEP, FISCHER A, GARIN, GAUFFRIAUD, GEO-FOURRIER, GOUTIERE-VERNOLLE, GUE, GUINIER, LAJOS KUNFFY, LE BIHAN, LE MERDY, LE NOST, LEONARDI, LE SCOUZEC, LOISEAU, MIDY, PAROIS, PASCAL, PERON, QUERE, SEVELLEC, YAN

EXPERTS ET CONSULTANTS

FAÏENCES : M. Didier GOUIN – GUÉRANDE – Tél. : 06 20 74 90 39

ART POPULAIRE ET COSTUMES : M. LE BERRE – KERLAZ – Tél. : 06 64 31 37 24

EN PRÉPARATION

VENTE ART D'ASIE, début octobre 2018

Coût du catalogue : 10 euros et sur : www.interencheres.com, www.auction.fr, www.adjugart.fr
Possibilité d'enchérir en live sur www.interencheres-live.com

L'ÉTUDE FERME POUR CONGÉS DU 1^{ER} AOÛT AU 5 SEPTEMBRE INCLUS. PENDANT CETTE PÉRIODE MERCI DE NOUS CONTACTER SUR adjugart@orange.fr ET AU 06 07 60 59 26 EN CAS D'URGENCE JUDICIAIRE

ART POPULAIRE

1 ENSEMBLE de deux cuillères à beurre en buis et bois fruitier, une avec matrice à tampon au décor végétal. BRETAGNE, Morbihan fin XIX^e siècle. Long. 20,5 cm et 22 cm. 20/30

2 PLUMIER en bois fruitier sculpté à décor végétal, le couvercle amovible à prise en cœur, souligné d'une étoile. On y joint deux poussoirs de vannier et un élément de beurrier. BRETAGNE, Morbihan XIX^e siècle. Long. 23 cm. 200/220

3 TROIS CUILLERES à beurre en buis et bois fruitier, l'une décorée d'un cœur entouré de blé (usures). BRETAGNE, Morbihan fin XIX^e-début XX^e siècle. Long. 25 à 22 cm. 30/40

4 DEUX CUILLERES à beurre en bois, l'une en buis à tampon en forme de cœur et tige décorée de filets, l'autre à large cuilleron. BRETAGNE, Morbihan fin XIX^e siècle. Long. 25,5 et 24 cm. 20/30

5 SECOUETTE lenticulaire en palissandre cerclée d'étain, à décor incrusté d'une hermine et d'un monogramme DUBT ?, complet de son bouchon. Travail de Port, LORIENT début XIX^e siècle. Diam. 8,5 cm. 150/200

6 QUATRE MARQUES patronymiques de filets de pêche de forme cylindrique en bois, gravées « RALEC.F, Adolphe et Corentin Balch, PLOUET Raphaël et COLIN ». Port de pêche du Finistère, début XX^e siècle. 20/30



7 QUATRE MARQUES patronymiques de filets de pêche en bois, gravées « Alain GALES, M.A, JOS Berre et COUBLANT Laurent ». Port du Finistère, début XX^e siècle. 20/30

8 QUATRE MARQUES de filet patronymiques de forme cylindrique en bois, gravées « QUERE, MOALIC, FORET PLOUET ». Port de pêche du Finistère, début XX^e siècle. 20/30

9 TAMPON à beurre en buis de forme de diabolito sculpté à double face d'une marguerite et d'une autre ressemblant au lys, sur fond de croisillons. BRETAGNE, XIX^e siècle. Dim. 6,5 cm. 150/200

10 MARQUE à beurre en buis de forme cylindrique finement gravée d'éléments végétaux, vignes, feuillages, chardons, églantines, étoiles, petits points, dents de loup, les extrémités gravées en creux également de fleurs et cercles (fentes). BRETAGNE, Région de Quimper, Brieç, XIX^e siècle. Dim. 8,3 x 6 cm. 200/300

11 TAMPON à beurre en forme de cachet circulaire en buis à très belle patine, porte la mention en creux « Congrégation des filles de Jésus » surmontant trois sacré-cœurs et deux rameaux (réparation ancienne faite au fil de lait). BRETAGNE, XIX^e siècle. Dim. 9,5 cm. 150/250

12 IMPORTANT TAMPON à pain en chêne fait de deux éléments, dentelé sur son pourtour, portant les lettres C.C (très bel état). Région de GROIX, Morbihan fin du XIX^e siècle. 100/150

13 TAMPON à beurre double face en buis à belle patine de forme diabolito, décoré d'une fleur à cœur croisé et sur son envers d'une importante fleur de lys. Région de PLOUAY, Morbihan début du XIX^e siècle. Dim. 6 cm. 200/300

14 CUILLERE de forme patronymique en bois finement sculpté en creux de motifs végétaux, de vases fleuris, d'un ostensor, de rameaux dans des vases et corbeilles, d'un cavalier sur son cheval, surmonté d'un cœur sur son sommet. Au dos est inscrit : « PELAGIE LE HUERON K. IZEL DE Ste TREPINE », datée 1827 (infime éclat, belle patine). CENTRE BRETAGNE. Dim. 17,5 cm. 500/600

15 BOITE à ramander en bois polychrome gravée de feuillages, d'une langouste et d'un militaire aux extrémités, porte le nom « Yannick J. », datée 1951. BRETAGNE côtière. Dim. 30 cm. 20/30

16 TROIS BENITIERS en faïence populaire de Quimper signé HB pour l'un, à décor d'ange dans les nuages, d'un Christ en croix ou de végétaux (bon état). Fin XIX^e siècle. Dim. 19, 14 et 13 cm. 50/60

17 BENITIER en faïence populaire de Quimper représentant le Christ en croix, une échelle et un coq sur une colonne (manques et usures). Manufacture veuve de la Hubaudière, vers 1830. Diam. 21 cm. 80/100

18 GRAND PLAT en terre de forme circulaire à une anse. BRETAGNE, Lamballe XVIII^e-XIX^e siècle (manque une anse, usures). Diam. 38 cm. 50/60

19 ASSIETTE en faïence populaire de Quimper à décor de château entouré d'arbres et d'un lac au bateau, marli à l'éponge (usures sur la tranche). Manufacture HB Grande Maison, vers 1840. Diam. 22 cm. 400/500

20 GRAND PLAT en faïence populaire de Quimper au breton et bretonne en camaïeu de bleus et décor de guirlandes sur le marli, signé HB. (bon état). Dim. 32,5 cm. 40/50



21 **JATTE** en terre sombre. Région de LAMBALLE, poterie utilitaire. XIX^e siècle. *Diam.* 42 cm. **80/100**

22 **FEMME** de Guérande en carton et stuc couvert de petits coquillages peints en rouge (accidents). BRETAGNE XIX^e siècle. *Haut.* 28 cm. **120/150**

23 **PAIRE DE SABOTS** d'homme en hêtre cerclés de plaques de cuivre rouges gravées, et clous (bon état). BRETAGNE, Lesneven début XIX^e siècle. *Dim.* 31 cm. **80/100**

24 **DEUX POIRES** à poudre en cuir, cousu à gros points et bouchons en bois tourné. On y joint un fléau. BRETAGNE, début XX^e siècle. **20/30**

25 **GRAND EGOUTOIR** à poignées en terre à glaçure brune paille (bon état). GRAND OUEST, début XX^e siècle. *Dim.* 30 cm. **40/50**

26 **DEUX HAMECONS** pour la pêche à la morue évoquant un poisson en plomb (un petit et un grand). COTES D'ARMOR. *Dim.* 15 et 19 cm. **30/40**

27 **CHRIST** de cheminée en bois sur sa croix noire, traces de polychromie. BRETAGNE, fin XIX^e siècle. *Haut.* 46 cm. **50/60**

28 **TROIS BOLS** en terre cuite vernissée de couleur brune et rouge (usures et fêles). HENNEBONT, XIX^e siècle. *Diam.* 15 cm. **20/30**

29 **EPI** de faitage dit « Sabinette » en terre cuite à glaçure brune composé de deux éléments superposés évoquant une pomme de pin sur piédouche, pièce du Poterie de Lamballe XVIII^e. *Haut.* 33 cm. **Ref. bibliographique: « Epis de faitage en terre cuite des Côtes d'Armor » par Christian KULIG. 200/300**

30 **BELLE CUILLERE** d'apparat en buis au manche entièrement sculpté et gravé en inclusion d'étain en losanges et de fragments de verre qui protègent et laissent entrevoir des éléments de rubans de soie et de galons argentés, porte la date 1851. FINISTERE. *Long.* 15 cm. Ancienne Collection Ernest GUERIN. **900/1 000**

31 **CUILLERE** d'apparat en buis sculpté et coupé sur ses côtés, porte un ostensorio en étain incrusté et des motifs en creux sur l'envers. FINISTERE, XIX^e siècle. *Long.* 16,3 cm. **300/400**



32 **PINCE A BRAISE** en fil de fer et perles de verre vertes et blanches pour décorer le centre. BRETAGNE, fin XIX^e-début XX^e siècle. **100/150**

33 **ETUI A PIPE** en buis tourné à jolie patine miel à décor incrusté. FINISTERE, XIX^e siècle. *Dim.* 15,5 cm. **80/120**

34 **PETITE TABATIERE** en come gravée de fleurs, l'intérieur du couvercle ainsi que le tour sont en bois riveté aux clous de cuivre, ainsi que la charnière (bon état). FINISTERE, XIX^e siècle. *Haut.* 3,5 cm. **150/250**

35 **GRANDE CEINTURE** dite « Gouriz » en laiton et cuir blanc surpiqué composée d'un cœur en cuivre perforé sur drap rouge et d'une plaque aux motifs de cœurs et petits trous, porte la date 1841. FINISTERE. *Dim.* 134 x 10,5 cm. **300/400**

36 **CEINTURE** dite « Gouriz » en laiton perforé et cuir, cœurs et plaque sur fond de drap de laine rouge garance, porte la date de 1837 au revers du cœur. *Dim.* 136 x 17,5 cm. **300/400**

37 **CEINTURE** dite « Gouriz » en cuir blanc à fermoir en forme de cœur s'emboîtant dans une plaque à décor composé d'éléments végétaux perforés sur fond de laine rouge garance. On y joint un modèle travaillé au repoussé. *Long.* 134 cm. Provenance: Ancienne collection HEMAR. **300/400**

38 **SELLE DE MARIAGE** en buis et merisier à très jolie patine de motifs du pays glazik. Les extrémités sculptées de frises d'influence végétale, porte la date de 1844 avec incrustations de cire bleue, anneaux de finition en fer forgé à l'avant et à l'arrière (accidents et attaques xylophages). *Long.* 43 cm. *Larg.* 44 cm. **300/400**

39 **RELIQUAIRE** en forme de maison sur socle agrémentée de quatre oculi entourés de frises végétales et de colonnes en stuc et bois doré sur fond ocre, toit amovible à quatre pans (état moyen). XIX^e siècle. *Larg.* 22 cm. *Long.* 41 cm. *Haut.* 38 cm. **100/120**

40 **PEIGNE** à chanvre de forme rectangulaire à suspendre par un anneau en fer forgé. La base étant hérissée de cinq rangs de piques en fer forgé de 9

centimètres de long. Décor de trois boutons de laiton et d'une frise dans sa hauteur. FINISTERE, Locronan, début XIX^e siècle. *Haut.* 50 cm. *Larg.* 24 cm. **80/120**

41 **ENSEMBLE** de 21 photographies anciennes sur les pardons en Bretagne, Ste-Anne d'Auray, Rumengol et autres, scènes de la vie d'autrefois, tirages anciens des années 1920-1930, Locronan, Douarnenez, Concarneau, Vannes, dans l'esprit de Binet à St Brieuc. *Dim.* 18 x 13 cm. **600/800**

42 **CARNET** de voyage en Bretagne, ensemble de photos en tirage sur papier argentique, situées à Concarneau, Le Port, les bateaux, le Passage Lanriec, Ste-Anne d'Auray, Carnac, les menhirs et dolmens et autres scènes. Fin XIX^e siècle. **150/200**

43 **ASSIETTE** en faïence polychrome de forme calotte à décor sur l'aile d'éponge bleue. Le fond est orné d'un panier fleuri (usures au bord). BRETAGNE, Quimper, milieu XIX^e siècle. *Diam.* 21,4 cm. **60/80**



41

50 ASSIETTE en faïence polychrome de forme creuse décorée sur l'aile à l'éponge de frise verte et jaune, le centre orné d'un large bouquet de fleurs nouées, jaunes, bleues et orangées. BRETAGNE, Quimper, vers 1840. Diam. 22,8 cm. 200/250



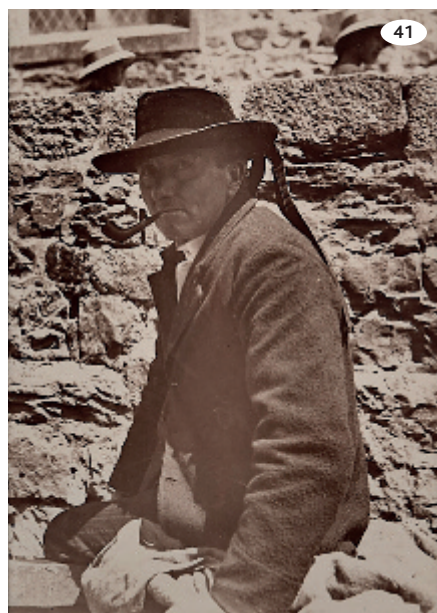
41

51 ASSIETTE en faïence polychrome de forme calotte à décor de frise orange, ocre et bleue, décorée d'un disque solaire entouré de guirlandes bleues et vertes. BRETAGNE, Quimper vers 1830. Diam. 21,5 cm. 200/250

52 ASSIETTE en faïence polychrome de forme calotte à décor sur l'aile d'une frise orange et ocre et dans le fond d'une large tulipe dans un bouquet noué. BRETAGNE, Quimper vers 1830. Diam. 23,6 cm. 200/250

53 DEUX PETITS POTS à beurre en faïence polychrome à décor de bretons de l'Hôtel de l'Épée, annotés et marqués « Grande Maison HB Quimper ». Haut. 8,8 cm. 20/30

54 CASSE A ROTIR en terre de forme rectangulaire à bec verseur aux deux extrémités et patine brune. Région de Lamballe, fin XIX^e siècle. 40/60



41



41



48

19

47



50

52

49



46

65

44 CANNE à lait à deux anses en faïence à décor en camaïeu de bleus d'oiseaux dans de larges bouquets fleuris et paniers, marqué HR QUIMPER, Manufacture HENRIOT Quimper début XX^e siècle. Haut. 30 cm. 50/80

45 VIERGE à l'enfant en faïence polychrome annotée « Notre Dame du Folgoat », annotée 2. BRETAGNE, Quimper milieu XIX^e siècle. Haut. 22 cm. 200/220

46 RARE ASSIETTE en faïence polychrome de forme calotte décorée sur l'aile d'éponge bleue et filets verts et jaunes. Elle est ornée au centre d'un chinois fumant la pipe entouré de végétation (un cheveu restauré, sauts d'émail). BRETAGNE, Quimper milieu XIX^e siècle. Diam. 22,5 cm. 300/400

47 ASSIETTE en faïence de forme calotte à décor à l'éponge en bleu de faïence. Le centre orné d'une tour. BRETAGNE, Quimper milieu XIX^e siècle. Diam. 23 cm. 100/150

48 ASSIETTE en faïence de forme calotte à décor au peigné et en bleu, jaune et vert. Le centre est orné d'architectures dans un médaillon. BRETAGNE, Quimper milieu XIX^e siècle. Diam. 22 cm. 120/150

49 ASSIETTE en faïence polychrome de forme demi-creuse à bord chantourné. L'aile décorée de filets jaune, vert, ocre, le fond orné d'une fleur bleue au coeur jaune entourée de quadrillages (une fêlure). BRETAGNE, Quimper vers 1830. Diam. 21,5 cm. 80/100

55 TAMPON à beurre en bois fruitier de forme diabolo présentant un quadrillage sur une face et une toile d'araignée sur l'autre face (légères fentes). BRETAGNE, XIX^e siècle. Dim. 10 cm. 60/80

56 TIRELIRE en terre naturelle de forme circulaire à patine sombre. Région de Lamballe, XIX^e siècle. Dim. 15 cm. 50/80



57 DEUX BOLEES en terre cuite naturelle (usures). Région de Lamballe, début XX^e siècle. *Dim.* 13 cm. **30/40**

58 « TOULIAN » ou POT A FEU en bois tourné, complet de son couvercle maintenu par un lien en cuir à patine ancienne (fentes). BRETAGNE, milieu du XIX^e siècle. *Dim.* 10 cm. **100/150**

59 LEURRE en plomb et fer pour les hameçons en forme de trident représentant un poisson à la queue perforée tenu par un cordage (beau modèle). *Dim.* 24 cm. **60/80**

60 ENSEMBLE de deux tabatières, l'une de forme sabot dans un bois sombre à couvercle pivotant. Fin XIX^e siècle. *Dim.* 1 cm. L'autre plus décorée en corne gravée de fleurs et incrustée de cire rouge et jaune (couvercle à restaurer). XIX^e siècle. *Dim.* 10 cm. **30/40**

61 CANNE taillée dans une branche de buis tourmentée dont les noeuds représentent des personnages coiffés ou des têtes d'animaux, éléments de bras et jambes, la poignée en forme de tête de sanglier. BRETAGNE, fin XIX^e siècle. *Dim.* 96 cm. **150/200**

62 RARE BOULE DE PARDON en verre mercurisé de couleur rouge avec opercule en cuivre (très bon état). BRETAGNE, XIX^e siècle. *Diam.* 20 cm. **200/300**

63 BOULE DE PARDON de grande taille en verre mercurisé de couleur verte, opercule et anneau en cuivre à motifs de feuilles (très bon état). *Diam.* 26 cm. **200/300**

64 IMPORTANT CHRIST de la passion sur sa croix en bois polychrome entouré de tous les instruments de la Passion tels que lanterne, croix, tenaille, piques, pichet, soleil rayonnant et étoiles, les extrémités de la croix porte des boules dorées, inscription INRI (petts manques). BRETAGNE SUD, XIX^e siècle. *Haut.* 114 cm. **400/500**

65 TRES RARE ASSIETTE en faïence polychrome de forme calotte décorée sur l'aile à l'éponge bleue et filets verts et jaunes. Elle est ornée au centre d'une orientale au turban tenant le drapeau français. BRETAGNE, Quimper milieu XIX^e siècle. *Diam.* 22 cm. (Ce décor inhabituel devait commémorer la conquête de l'Algérie). **350/500**

66 CUILLERE en buis pliante finement sculptée et ajourée, incrustée de cire rouge et noire aux motifs de cœurs et d'étoiles, d'ostensoir sommé d'une tête d'ange, datée au dos 1850 (petit éclat à la pointe de la cuillère). Pays BIGOUDEN. *Long.* 18 cm. Cette cuillère a été dessinée par M. MEHEUT et reproduite dans l'ouvrage « Les vieux métiers bretons » par Florian Le Roy, page 96. **500/600**

67 BOITE A FEU en buis tourné complète de son couvercle en cuivre rouge retenu par une chaînette gravée d'un chiffre DP au fond, motifs rayonnants sur le corps (bon état). SUD CORNOUAILLE, 2nde moitié du XIX^e siècle. *Haut.* 5 cm. **200/300**

68 ETUI A PIPE en buis incrusté d'étain, serti de fils de laiton jaune, embout en corne et étain décoré de part et d'autre de boutons de nacre, de deux cœurs en cuivre, porte la date aux clous de cuivre 1854 (bel état). Cet étui imite un pistolet à crosse. BRETAGNE SUD. *Long.* 17 cm. **300/400**

69 GRANDE BARATTE en terre de Quimper à décor d'engobe représentant un calvaire avec monogramme de part et d'autre J.S, d'un château à deux tours. L'ensemble couvert d'un semis de fleurs. Porte la marque au triangle HB (parfait état). 2nde moitié du XIX^e siècle. *Haut.* 41 cm. **400/500**

70 POUPEE à tête en biscuit peint, bouche ouverte, yeux en sulfure, habillée en costume de Plougastel Daoulas composé d'un bonnet, d'une camisole, d'une jupe, d'un tablier et d'un fichu. Cira 1900/1920. *Taille* 39 cm. **100/150**

71 COUPLE DE STATUES en bois représentées en pied et en tenue traditionnelle à la mode de Guémené. Robe, tablier, col et coiffe estampés de petites étoiles et cercles sur la femme. L'homme portant des guêtres, un brago braz, une ceinture, un chapeau et

une veste. Les deux en grandes tenues de mariage portent l'inscription F.P HANRIA Sculpteur (quelques accidents, manques et traces de xylophages). BRETAGNE, Morbihan XIX^e siècle. *Haut.* 67 cm. **500/600**

72 STATUE en bois et en pied d'un sonneur en tenue traditionnelle bretonne à la mode de Guémené soufflant dans un biniou reposant sur une base carrée gravée d'une mention difficilement lisible (manques, collages et fentes, traces de xylophages). BRETAGNE, XIX^e siècle. *Haut.* 91 cm. **350/400**

73 CHRIST en chêne avec traces de peinture écaillée (manque un doigt). CENTRE BRETAGNE, Ploermel XVIII^e siècle. *Haut.* 81 cm. **300/350**

74 CHRIST en croix à polychromie bleue, rouge et couleur chair reposant sur un socle rectangulaire teinté bleu, marque l'INRI sur la croix. OUEST de la France, XIX^e siècle. *Haut.* 109 cm. **400/500**

75 GRAND EPI de faitage breton à l'oiseau sur son sommet de forme conique décoré de 15 crochets latéraux et sifflets, à glaçure claire, découpé à sa base pour la lucarne (collages et usures). Poterie de PABU, XVIII^e. *Dim.* 58 cm. *Réf. bibliographique:* « Epis de faitage en terre cuite des Côtes d'Armor » par Christian KULIG. **400/450**

76 EPI de faitage à glaçure verte de forme ovoïde et trapue, surmonté d'un coq, les quatre faces de l'épi décorées de crochets saillants par rangées de quatre et bordées à côtes en intercalaire (quelques manques aux crochets et fêlures). *Dim.* 38 cm. *Réf. bibliographique:* « Epis de faitage en terre cuite des Côtes d'Armor » par Christian KULIG. **300/350**

77 EPI de faitage de forme ovoïde surmonté d'un pigeon et décoré de quatre suites de boucles en forme d'anse (usures, manque et traces de corrosion). Poterie de PABU. *Dim.* 40 cm. *Réf. bibliographique:* « Epis de fai-



tage en terre cuite des Côtes d'Armor » par Christian KULIG. 400/450

78 GRAND MODELE D'EPI de faitage à glaçure verte décoré d'anses alternées avec des bourrelets et des zigzags, surmonté d'un oiseau sans tête (manques et usures). BRETAGNE, PABU XVIII^e siècle. Dim. 58 cm. *Ref. bibliographique:* « Epis de faitage en terre cuite des Côtes d'Armor » par Christian KULIG. 300/350

79 EPI de forme conique à glaçure sombre surmonté d'une boule, trace d'anse sur ses quatre faces. Modèle de PABU (Guingamp). BRETAGNE, XVIII^e siècle. Dim. 50 cm. *Ref. bibliographique:* « Epis de faitage en terre cuite des Côtes d'Armor » par Christian KULIG. 300/400

80 EPI dit « pot siffleur » à glaçure olive en forme de quille agrémenté de sifflets en son milieu (manque un) à décor annelé avec un important dôme. Poterie de Lamballe. Dim. 41 cm. *Ref. bibliographique:* « Epis de faitage en terre cuite des Côtes d'Armor » par Christian KULIG. 300/350

81 EPI à glaçure brun clair de forme balustre et décoré en creux, modèle simple. Lamballe XIX^e siècle. Dim. 39 cm. *Ref. bibliographique:* « Epis de faitage en terre cuite des Côtes d'Armor » par Christian KULIG. 100/150

82 EPI floral à base tronconique ayant cinq boutons à sa base (un manquant, belle glaçure vert brun). Poterie de Lamballe. BRETAGNE. Dim. 43 cm. *Ref. bibliographique:* « Epis de faitage en terre cuite des Côtes d'Armor » par Christian KULIG. 300/350

83 EPI de faitage à deux étages décoré de boutons siffleurs, surmonté d'un cavalier et de son cheval (manque la tête) et le corps pour le cavalier. Lamballe, XVIII^e siècle. Dim. 45 cm. *Ref. bibliographique:* « Epis de faitage en terre cuite des Côtes d'Armor » par Christian KULIG. 100/150

84 EPI de faitage à quatre anses au serpent s'enroulant autour d'une pomme (fracture et manque). Dim. 44 cm. *Ref. bibliographique:* « Epis de faitage en terre cuite des Côtes d'Armor » par Christian KULIG. 300/350

85 EPI dit « Sapinette » en deux éléments superposés de forme balustre, la pomme de pin en décor (belle glaçure). Poterie de Lamballe. Dim. 31 cm. *Ref. bibliographique:* « Epis de faitage en terre cuite des Côtes d'Armor » par Christian KULIG. 100/150

86 EPI dit « Sapinette » en deux éléments, pomme de pin sur piedouche superposé (collage de fracture). Dim. 28 cm. *Ref. bibliographique:* « Epis de faitage en terre cuite des Côtes d'Armor » par Christian KULIG. 100/150

87 EPI de forme ovoïde décoré de côtes évasées au doigt sur quatre face surmonté d'un volatile découpé par le temps, belle glaçure vert jaune, encoche pour la fixer. Poterie de PABU. Dim. 37 cm. *Ref. bibliographique:* « Epis de faitage en terre cuite des Côtes d'Armor » par Christian KULIG. 100/150

88 EPI à l'oiseau disparu de grande forme ovoïde agrémenté de quatre séries de crochets (quelques manques, fêles et glaçure attaquée). Poterie de

PABU. Dim. 45 cm. *Ref. bibliographique:* « Epis de faitage en terre cuite des Côtes d'Armor » par Christian KULIG. 100/150

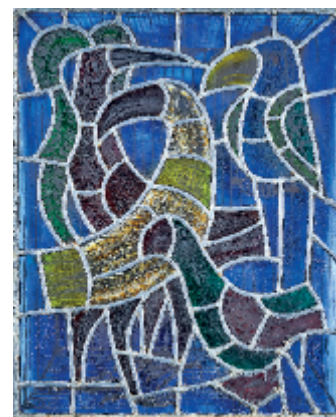
89 EPI dit à la flamme de forme balustre torsadée en deux éléments en terre cuite naturelle (trous et manques). Poterie de Lamballe. Dim. 47 cm. *Ref. bibliographique:* « Epis de faitage en terre cuite des Côtes d'Armor » par Christian KULIG. 200/250

90 GRAND EPI anthropomorphe composé de deux éléments, une base à deux visages et son complément supérieur composé de crochets et boutons alternants avec deux personnages surmontés d'un plus grand découpé par le temps. Lamballe, XVIII^e siècle. Dim. 90 cm. *Ref. bibliographique:* « Epis de faitage en terre cuite des Côtes d'Armor » par Christian KULIG. 1000/1200

91 ART TRISKEL: MENAGERE en métal argenté à motifs de plumes de paons et de triskels, comprenant 12 petites cuillères, 12 grands couverts et 12 grands couteaux, en coffret. 60/100

92 Pierre TOUL-HOAT: « Toucan et perroquets », vitrail polychrome signé et daté 1975 - 58 x 72 cm. 400/500

93 BEL ENSEMBLE de 26 plaques photographiques en positif - Etablissements MAZO à PARIS, annotées pour certaines. Bac de Dinard, le pont roulant, Tour Solidor 1894, le Port de St-Malo, la porte des Dunes, Plouer la Richardais, scènes de la vie de bord de mer, Saint-Servan, scène de port, la plage de Dinard animée, le grand Bey de St-Malo (6 fendues) - 6,5 x 8 cm. 600/800



92

94 « Trois mâts, barque navire de commerce »: Mine de plomb, encre de chine, aquarelle - 47 x 62 cm. 120/150

94 bis BALANCE de chiffonnier en bois et fer forgé, le fléau gradué. BRETAGNE, fin XIX^e siècle. Long. 49 cm. 30/40

95 GLOBE TERRESTRE en carton enduit reposant sur un beau piétement en fonte tripode. Epoque fin XIX^e siècle. Haut. 60 cm. 120/150

96 GRANDE POUPEE à tête en biscuit peint, bouche ouverte, yeux en sulfure bleu, oreilles percées, corps en composition et bois peint, en tenue de l'Aven. Fabrication française, transcrit n° 16, signée Edouard TASSON SC - LIMOGES AL et Cie. Début XX^e siècle. Haut. 78 cm. 200/250



98

COSTUMES

97 DEUX TABLIERS en satin de soie écru brodée mécaniquement de fils dorés et perlage en métal argenté. *Haut. 81 cm.* On y joint un plastron de fil orange (très usé). Pays BIGOUDEN, début XX^e siècle. *40/50*

98 GILET et VESTE en drap de laine noire brodée aux fils de soie orange de chaînes de vie, corn maout et plumes de paons (remontage et usures, boutons anciens). Pays BIGOUDEN, début XX^e siècle. *600/700*

99 BELLE TENUE de baptême en tulle brodé main, composée de la robe et sa sous-robe, cape doublée et son bonnet à rubans de soie blanche perlé de verre soufflé argent. FINISTERE, Pont l'Abbé vers 1930 (parfait été de conservation). On y joint la parure de berceau en tulle brodé. *Haut. 70 cm. 300/400*

100 GILET et VESTE d'homme en drap de laine appliqué de chenille de couleur jaune, bleu, rouge, rose et vert ainsi que galon argenté, boutonnière de couleur. Mode de PONT AVEN, vers 1950. *300/400*

101 FICHU en ruban de soie broché de fleurs rouges et vertes sur fond blanc à trois rangs. PLOUGASTEL-DAOULAS, début XX^e siècle. *Long. 41 cm. 40/50*

102 BONNET DE FILLETTE en toile de coton imprimé de motifs géométriques et serti de rubans de coton rouge, mentonnière en lainage rouge. PLOUGASTEL-DAOULAS, début du XX^e siècle. *Larg. 15 cm. 50/60*

103 FICHU en ruban de Saint-Etienne à deux rangs de fleurs rouges, violettes et vertes sur fond blanc. PLOUGASTEL-DAOULAS, début XX^e siècle. *Long. 35 cm. 40/50*

104 BONNET DE FILLETTE en toile, couvert de velours brodé, serti de satin de soie vert, brodé de fleurs de couleur bleu, rose, jaune, blanc (usures). PLOUGASTEL-DAOULAS, début du XX^e siècle. *Larg. 15 cm. 40/50*

105 BONNET DE FILLETTE en toile de satin noir à motifs et rubans de moire bleu (usures et manque les mentonnières). PLOUGASTEL-DAOULAS, début du XX^e siècle. *Larg. 15 cm. 40/50*

106 BONNET DE FILLETTE en satin noir à motifs moirés serti de rubans de moire bleu, avec mentonnières. PLOUGASTEL-DAOULAS, début du XX^e siècle. *Larg. 15 cm. 50/60*

107 BONNET DE FILLETTE en toile, recouvert de rubans de Saint-Etienne bleu ciel, avec son sous-bonnet en coton blanc et ruchet (manque les mentonnières). PLOUGASTEL-DAOULAS, début du XX^e siècle. *Larg. 15 cm. 50/60*

108 DEUX GILETS en drap noir brodés de fleurs bleues et motifs noirs, deux rangs de sept boutons noirs (usures). PLOUGASTEL-DAOULAS, début XX^e siècle. *50/80*

109 GILET de jeune homme en drap bleu à deux rangs de boutons blancs brodé de bouquets fleuris. PLOUGASTEL-DAOULAS, Vers 1920. *50/60*



100

139



129



108

114

109

110 COSTUME D'HOMME en velours noir et drap de laine bleu brodé aux fils de soie, les manches et le plastron ornés de deux rangs de motifs alternés blancs, jaunes, verts avec son chapeau de velours noir (complet de ses boutons de cuivre, usures et légère décoloration). QUIMPER, mode Glazik, vers 1930. *Haut. 60 cm. 250/350*

111 COIFFE en toile de coton dans son montage d'origine (parfait état). DAOULAS, ST URBAIN, vers 1920. *100/120*

112 COIFFE d'enfant en velours de drap noir. DAOULAS, ST URBAIN (infimes usures). Vers 1920. *100/120*

113 RARE « KAP-DU » en velours et drap noir. DAOULAS, ST URBAIN début XX^e siècle. Cette coiffe rare était portée par les vieilles femmes (un modèle au Musée départemental breton). *150/200*

114 VESTE en lainage bleu foncé brodé de fleurs en fils de soie verte, violette, bleue à l'encolure, de part et d'autre de la poitrine deux rangs de boutons en os tourné (14 au total). PLOUGASTEL-DAOULAS, début XX^e siècle. *H. 55 cm. 80/100*

115 COIFFE de toile à monture de paille en arceaux dans la visagère, noeuds sur l'arrière coiffe et brides pour les tenir serrés. ILE DE BREHAT, vers 1950. *100/120*

116 IMPORTANT GALON en drap de laine noir brodé de motifs traditionnels bigoudens en fils de laine rouge, bleu blanc et ocre, motifs inspirés des broderies du XVIII^e siècle breton. *Long. 170 cm. 100/150*

117 ENSEMBLE de différents métrages de ruban de St Etienne, à décor de roses blanches sur fond bleu et un ruban rose et jaune, acetate et lurex. Milieu du XX^e siècle. *Dim. 650 cm. 30/50*

118 GRAND et BEAU PLaSTRON brodé de fils de soie rouge corail, de pointes de jaune et d'une frise de dents de loup orange à sa base. Pays BIGOUDEN, XX^e siècle. *Haut. 38 cm. 300/400*

119 ELEGANT PLaSTRON en fil de soie jaune brodé sur fond de drap de laine noire de motifs alternés de plumes de paons, de chaînes de vie. PONT L'ABBE, mode bigoudène. Début XX^e siècle. *Haut. 39 cm. 200/250*

120 GILET d'homme en drap de laine bleu, velours noir, brodé au fil de soie jaune. Mode de CORAY, vers 1910. *Dim. 59 cm. 50/70*

121 DEUX LACETS de coiffes de mariage en soie blanche, perlage au miroir et verre soufflé argenté. FINISTERE, PLONEVEZ-PORZAY début XX^e siècle. *Dim. 110 cm. 40/50*

122 GILET de femme en velours de soie et drap de laine noire, le plastron entièrement brodé de fils de soie jaune sur huit rangs, aux motifs de cornes de bélier, plumes de paons et chaînes de vie. Les manches à grand revers également brodées de motifs de palmettes (bon état). Pays BIGOUDEN, PONT L'ABBE, Circa 1910. *Haut. 42 cm. 800/1 000*

123 COIFFE de demi-deuil bigoudène brodée de motifs d'inspiration végétal, possède son arrière et son ruban de mentonnière, ensemble en organdi (bon état). Pays BIGOUDEN, vers 1940/50. *80/100*

124 COIFFE de deuil aux motifs traditionnels bigoudens brodée de blanc sur organdi, ensemble complet avec lacet (bon état). Pays BIGOUDEN, XX^e siècle. *Dim. 31 cm. 80/100*

125 TENUE de femme pour les dimanches en satin noir et velours noir, applications de broderie sur la camisole et sur le tablier à deux poches en satin de soie, col en dentelle mécanique. CLEDEN, CAP SIZUN. Vers 1930. *300/350*

126 TENUE de femme de PLOGOFF pour tous les jours composée de quatre pièces: la jupe, le tablier, la camisole, col en tulle (bon état). CLEDEN, CAP SIZUN. Vers 1920. *100/150*

127 COIFFE de tous les jours en toile de coton, porte le monogramme M.L. ES-QUIBIEN, CAP SIZUN, vers 1900/1920. *120/150*

128 COIFFE en filet fin de cérémonie brodée de fleurs et grappes de raisins sur le fond, montée sur bonnet de satin noir. Mode Pen Sardin, PLOUHINEC, vers 1925. *120/150*

129 COSTUME d'homme à la mode mélénick en drap de laine et velours noirs, brodé de fils de soie rouge, blanc et bleu, motifs traditionnels de fleurs de chardon orangés dominants (usures au velours et trous de mites, petite taille). *Haut. 50 cm. 300/400*

130 GILET d'homme à la mode de PLOARE composé d'une veste et d'un gilet brodés sur les tours de cou et les revers de poches ainsi que sur les manches de motifs traditionnels en laine de couleur orange, rouge, blanc et jaune, boutons en laiton jaune (usures, rapiécages et tâches). Epoque vers 1900/1915. *300/400*



122

147

134 COIFFE de Quimper en filet main à décor de fleurs et fleurettes. Localisation Bretagne, Circa 1940/50. *Haut. 11 cm. 70/80*

135 COIFFE de Quimper en filet main à décor brodé de feuilles de gui en application (excellent état). Localisation LOCRONAN-QUEMENEVEN. *Haut. 8 cm. 120/150*

136 METRAGE de rubans: 5,30 m. Ruban de fehl décoré à la cire orange, rouge et bleue sur fond argent et blanc de motifs floraux (excellent état). On y joint trois chutes de rubans au décor seulement argenté. BRETAGNE, Guérande ? Epoque XIX^e siècle. *150/180*

137 BRAGOU-BERR à la mode de l'AVEN en drap de laine noire, décoré d'une dizaine de smok sur une vingtaine de centimètres de hauteur, avec aux poches profondes latérales ouvert en son milieu avec deux boutons (de ceinture) (bel état). *Haut. 65 cm. 500/600*

138 COSTUME d'homme composé de trois éléments deux gilets (dont un ouvrant) et une veste, l'ensemble brodé de fils de soie à dominante jaune rouge et bleu, le dos de la veste à trois soufflets dont celui du milieu surmonté d'un bouquet en arbre de vie (traces de trous de mites sur le bras droit, état d'usage). Région de SCAER, Circa 1890. *Haut. 52 cm. 800/900*



126

125

131 GILET d'homme de mode galzik composé de deux éléments, veste et gilet brodés en bordure de cou de motifs anciens et polychromes (jaune, rouge, blanc et bleu pâle). *Haut. 47 cm. Etat documentaire. Provenance: ancienne collection HEMAR St-Malo. 200/300*

132 GILET d'homme de mode galzik composé de deux éléments, gilet et veste. Etat documentaire (nombreuses usures). QUIMPER - PORZAY. *Haut. 44 cm. Provenance: ancienne collection HEMAR St-Malo. 200/300*

133 COIFFE de Quimper en filet main à décor floral (bon état général). Circa 1950/60. *Haut. 12,5 cm. 80/90*



132

130

131

139 COSTUME d'homme composé de trois éléments superposés: 2 filets (et une veste) dont un fermé, brodé de fil de soie et de chenilles à dominante orange, rouge, bleue et jaune. Application de rubans métalliques, trois soufflets dans le dos de la veste à motifs circulaires de part d'autre. Boutons d'argent (bon état). PONT AVEN, circa 1880. *Haut. 56 cm. 800/900*

140 BRAGOU-BERR en toile de lin fine composé d'une dizaine de rangs de smock à la ceinture, une poche profonde de part et d'autre des hanches et rétrécissement important suivant la cuisse se terminant par un lien au dessous du genou (parfait état). Région de PONT AVEN, milieu du XIX^e siècle. *Long. totale 76 cm. Largeur à la taille 40 cm. 500/600*



144



141

141 RARE TENUE complète de ses trois pièces: le gilet, la veste et le bragou-braz en drap de laine noire pour l'ensemble et brodés aux fils de soies de couleur à dominances jaune, rouge et bleu sur fond rouge, boutons d'origine en laiton monoxyde (manque les boutons sur le revers gauche du gilet). Le dos est piqué au petit point (usures). PONT CROIX, 2^{de} moitié du XIX^e siècle. *Haut. du gilet 47 cm. 1000/1200*

142 VESTE d'homme en toile de lin finement brodée de fil de lin écru, caractéristiques dans le dos parcouru de douze soufflets surmontés d'une broderie en arcade gothique (état moyen). Première moitié du XIX^e siècle de la Région de GUEMENE-LE FAOUET. *Haut. 43 cm. Document provenant de la Collection Yves HEMAR, Musée de ST-Malo. 150/200*

143 D'une collection bretonne préservée (inscription ancienne sur étiquette 20/8): **PIECE DE CORSAGE** de femme en toile de lin, chanvre et taffetas de soie montée à la manière du XVIII^e, de couleur saumon et verte, dentelles en fils d'argent en application sur le bas des manches, la poitrine, le sur-gilet vert. Toute la ceinture est parcourue de basques bordées d'un ruban d'argent (bon état général). Probablement fin XVIII^e-début XIX^e siècle. MORBIHAN, *Haut. 38 cm. 200/300*



110

144 GILET et VESTE à la mode de Quimper au drap de laine et velours noir, brodé de fil de soie rouge, jaune, orange, vert... FLINISTERE, vers 1950. *Haut. 57 cm. 300/400*

144bis ENSEMBLE de deux costumes, un haut de velours noir, corselet et camisole à beaux motifs de bouquets en perles noires. On y joint une tenue complète en velours noir et tablier en crêpe noir et marron. Mode de BANNALEC, début XX^e siècle. *100/120*

145 COIFFE de cérémonie en tulle et gaze de coton brodé de fleurs et petits cercles à jours, lacets en coton cranté, était porté en cornette, monogramme M.R sur l'aile (très bel état). TREGOR, XIX^e siècle. *Long. 70 cm. 200/250*

146 GRAND CHALE en étamine de laine noire et macramé, brodé de bouquets de fleurs. Région du LEON, début XX^e siècle. *Dim. 168 cm. 150/200*

146bis TENUE composée de trois pièces en velours de soie noir à décor perlé rose et or. Mode de Quimper (manque un tablier). Vers 1940. *80/120*

147 COSTUME de femme à la mode bigoudène en drap de laine et velours noir, brodé de soie jaune à double revers. PONT L'ABBE. Vers 1870/1880. *Haut. 47 cm. 500/600*

148 CAPOT d'été de Lorient en coton imprimé aux petits triangles noirs sur fond blanc doublé d'une gaze de coton blanc, coiffure au plissé rayonnant englobant toute la tête aux chutes en pointe sur le dos (très bon état). Vers 1890. *Haut. 65 cm. 200/300*

149 RARE COLLIER de pardon en perles de verre soufflé mercurisé monté sur chaîne en métal (petites fentes). CORNOUAILLE, début XX^e siècle. *Long. 76 cm. 100/120*

150 RARE BONNET de nouveau né en ruban de soie de Saint-Etienne et galons roses. PLOUGASTEL-DAOULAS. Début XX^e siècle. *200/250*

151 Georges GEO-FOURIER (1898-1966): PENDENTIF en faïence verte et rouge en forme de crucifix. *Haut. 5,6 cm. 50/60*

152 Pierre TOUL-HOAT: BROCHE « gui » en argent, signé - *4,6 x 5,2 cm. 50/60*



143



137



142

SCULPTURE - MOBILIER - AR SEIZ BREUR

153 Marie GALLAUD (1867-1945):
« **Buste de Quimpéroise en coiffe** », bronze argenté reposant sur une base en granit sculpté, signé avec cachet LEBLANC BARBEDIENNE et Frères à PARIS, cire perdue. *Haut. 38 cm. Haut. totale 54 cm. 700/900*

153bis Henri-Paul HERRY (1928-2018) :
"Channig", importante sculpture en métal et matériaux composites. *Haut. 124 cm. Ancienne collection Roger PAS-CAL. 400/500*

154 Ruth Anna MILLES (1873-1941):
« **Buste de jeune fille en capot** », bronze à patine médaille (infimes usures), signé avec cachet d'Eugène BLOT à PARIS. *Haut. 14 cm. 150/200*

155 Léo LAPORTE-BLAISIN (1867-1923): « **Buste de jeune femme de l'Aven** », bronze à patine claire et dorée, signé au dos. *Haut. 12,5 cm. 120/150*

156 Georges-Raoul GARREAU (1885-) : « **Bigoudène au parapluie dans le vent** », bronze à patine médaille nuancée, signé sur la terrasse. *Haut. 37 cm. Long. 27 cm. 600/800*

157 Louis-Henri NICOT (1878-1944):
RARE SCULPTURE en taille directe sur pierre de Kersanton, représentant une femme de L'Aven à la canne, signée « L.H NICOT » (quelques petites gerces naturelles et fentes dans la pierre, infimes éclats). Circa 1930. *Haut. 122 cm. 5 000/6 000*

158 JOB: « Portrait de marin », sculpture en taille directe sur bois, signé et marqué « Locronan 1940 ». *Haut. 18 cm. 80/120*

159 Jean-Michel KERSAUDY (1918-2009): « **Sainte Anne des bretons** », sculpture en buis. *Haut. 34 cm. Provenance: Famille de l'artiste. 300/350*

160 Jean-Michel KERSAUDY (1918-2009): « **Buste de marin** » en buis sculpté (une fente). *Haut. 21,5 cm. 150/180*

161 Jean-Michel KERSAUDY (1918-2009): « **Tête de femme** » en buis sculpté à cheveux enroulés, reposant sur un socle en bois. *Haut. de la sculpture 16,5 cm. Long. 10 cm. 150/180*

162 Jean-Michel KERSAUDY (1918-2009): « **Tête oblongue** » en buis sculpté reposant sur un socle en bois noirci. *Haut. de la tête 9 cm. Long. 11 cm. 150/180*

163 Jean-Michel KERSAUDY (1918-2009): « **Tête d'homme à la barbe** » en buis sculpté reposant sur un socle en bois noirci. *Haut. 10 cm. Long. 8 cm. 150/180*

164 Jean-Michel KERSAUDY (1918-2009): « **Tête de femme à la coiffe stylisée** » en buis sculpté reposant sur un socle en bois exotique. *Haut. 8,5 cm. Larg. 8,5 cm. 150/180*

165 SCULPTURE en granit représentant une Sainte femme tenant la Bible (fractures et restaurations). BRETAGNE, début XVII^e siècle. *Haut. 92 cm. 350/400*

166 EGOUTTOIR en chêne sculpté présentant quatre étagères en léger retrait et sculpté d'une large gerbe à enroulements. CORNOUAILLE, XIX^e siècle. *Haut. 144 cm. Long. 70 cm. Prof. 37 cm. 100/120*



167 BANC en bois fruitier et châtaignier reposant sur quatre pieds, le dossier décoré de fuseaux et daté 1885 (accidents et restaurations). SUD CORNOUAILLE. *Haut. du dossier 93 cm. Long. 183 cm. 100/120*

168 PETITE ARMOIRE en chêne sculpté à décor de portes moulurées, les entrées de serrure en fer forgé (quelques accidents et restaurations d'usage). BRETAGNE XVIII^e siècle. *Haut. 152 cm. Long. 136 cm. 120/150*



156

AR SEIZ BREUR

174 François PLANEIX (1902-1956): « Hommage à Florian Le Roy », rare et importante tenture sur métier Jacquard, signée en bas à droite. Tissée à Uzel en 1953 - Dimensions 140 cm x 170 cm. François Planeix, lissier membre des Seiz Breur, réalise cette tenture qui reprend l'alphabet d'un proto-langage créé en hommage à Florian Le Roy (1901-1959), homme de lettres et grand promoteur de l'oeuvre des Seiz Breur. Un exemplaire similaire est conservé au musée départemental breton de Quimper. 500/800

176



169 IMPORTANT VAISSELIER en chêne sculpté reposant sur des pieds légèrement galbés, la traverse chantournée. Il ouvre par deux portes moulurées soulignées d'enroulements, deux tiroirs, et supporte un vaisselier à étagères avec porte centrale à fuseaux. BRETAGNE, Morbihan début XIX^e siècle. Long. 154 cm. Prof. 54 cm. Haut. 220 cm. 200/300

170 PAIRE DE PORTES en chêne sculpté à décor de panneaux moulurés et de fuseaux. Epoque fin XVIII^e-début XIX^e siècle. Haut. 230 cm. Long. 58 cm. 100/120

175



171 BERCEAU en châtaignier sculpté à décor de filets et de motifs de demi-cercles et marguerites, daté 1904. SUD CORNOUAILLE. Haut. 40 cm. Long. 98 cm. Larg. 50 cm. 80/100

172 ARMOIRE en chêne sculpté reposant sur quatre pieds à traverse chantournée. Elle ouvre par deux portes moulurées, les entrées de serrure en laiton découpé à décor d'étoiles (quelques accidents). BRETAGNE, Morbihan. Haut. 227 cm. Long. 128 cm. Prof. 57 cm. 80/100

173 BAROMETRE monté dans un socle en marbre noir, surmonté d'un livre ouvert en métal argenté dédié au « Contre-Amiral POIDLOVE Charles, les mécaniciens de la Marine à Brest, en témoignage de leur reconnaissance 1878 » avec les différentes étapes de sa carrière. Haut. 25 cm. Long. 23 cm. 200/300

173



175 Joseph SAVINA (1901-1983): Paire de fauteuils en chêne patiné, assise paille, dossier sculpté. Tréguier, vers 1947 - Hauteur: 75 cm - Longueur: 59 cm - Largeur: 61 cm. Joseph Savina rejoint « l'Unvaniez Ar Seiz Breur » en 1929, l'année de la création à Tréguier de son Atelier d'Art Celtique. Il participe aux recherches esthétiques du groupe et crée un mobilier pensé et dessiné pour la production moderne, dont ces fauteuils, aux lignes rigoureuses et sobres. Provenance: ancienne Collection du Trégor. 500/800

176 Joseph SAVINA (1901-1983): TABLEAU en acajou sculpté représentant deux marins devant des cordages, signé, vers 1935 - 68 x 58 cm. 300/400

177 Joseph SAVINA (1901-1983): Paire de chaises en chêne patiné, assise cuir, dossier sculpté de motifs concentriques. Tréguier, vers 1935 (petites usures d'usage et déchirure dans une assise) - Hauteur: 84 cm - Longueur: 43 cm - Largeur: 43 cm. 200/300

178 Joseph SAVINA (1901-1983): Miroir en chêne patiné et sculpté d'enroulements celtiques. Tréguier, vers 1950 (petites usures au tain) - Longueur: 110 cm - Hauteur: 90 cm. 150/200

179 Joseph SAVINA (1901-1983): Deux croix celtiques en chêne sculpté et patiné, l'une est marquée des initiales « JS » au fer au revers. Tréguier, vers 1950. Longueur 20 cm et Longueur 11 cm. 80/100



153bis

LISTE FAÏENCE

MANUFACTURE HB GRANDE MAISON

180 NOTRE DAME DES CARMES Priez P. Nous, en faïence polychrome représentant St Marie et l'Enfant Jésus portant le globe terrestre, taille 5, sans marque. Manufacture CAUSSY- de la HUBAUDIERE vers 1750. *Haut: 37,5 cm.* (Un petit manque d'émail à son mantelet, Notre Dame des Carmes se trouve à Pont l'Abbé). **500/700**

181 STE MARIE PPN, en faïence polychrome représentant la vierge couronnée l'enfant Jésus dans ces bras, sans marque. Manufacture d'Antoine de la HUBAUDIERE à LOCMARIA vers 1780. *Haut: 31 cm.* (restauration au socle). **300/400**

182 ND. DE GRÂCE P.P.N. en faïence polychrome représentant la vierge à l'enfant, porté à gauche, sans marque, taille 1. Manufacture De la HUBAUDIERE vers 1780. *Haut: 23 cm.* **200/300**



183 N.D. DE GRÂCE P.P.N. en faïence polychrome, décor à la touche, sans marque. Manufacture d'Antoine de la HUBAUDIERE vers 1780. *Haut: 37,5 cm.* (Accident à la couronne et petits éclats au socle). **300/400**

184 St MARGUERITTE P.P.N., Sainte femme à l'enfant, non couronnée en faïence polychrome et à la robe feuillagée avec toge verte. Manufacture de la Veuve de la HUBAUDIERE. Manufacture HB GRANDE MAISON vers 1820-30. *Haut: 29 cm.* (Importante restauration au socle). **300/400**

185 ECCE HOMO, STATUETTE en faïence polychrome représentant le Christ assis sur une colonne portant la palme des martyres. Manufacture HB GRANDE MAISON vers 1890. Non reproduit dans l'ouvrage « Terres Sacrées ». *Haut: 28 cm* **400/500**

186 SAINTE MARIE P.P.N. GRANDE VIERGE à l'en-



fant couronnée, en faïence polychrome, le socle imitant un sol en herbe et l'enfant portant un curieux habit rouge. Manufacture HB GRANDE MAISON vers 1840. *Haut: 40,5 cm.* (Quelques retraits d'émail et éclat à la couronne). **300/400**

187 PLAT à bordure côtelée, à décor polychrome de lambrequins, traités en réserves et orné d'une fleur en son centre. Manufacture d'Antoine de La HUBAUDIERE vers 1780. *Diam: 24 cm.* (Fêle de fond, et petites restaurations en bordure). **400/600**

188 MAMM GOZ ITRON MARIA, STATUETTE en faïence polychrome représentant Sainte-Anne et la Vierge. Manufacture



HB GRANDE MAISON vers 1890. *Haut: 33 cm.* **150/250**

189 St POL. STATUETTE en faïence polychrome représentant le Saint-Evêque portant sa crosse, marque au triangle. Manufacture HB GRANDE MAISON circa 1900. *Haut: 23 cm.* **120/150**

190 St MARIE. STATUE de la VIERGE à l'enfant en faïence polychrome, représentée la tête couronnée. Manufacture HB GRANDE MAISON vers 1930. *Haut: 61,5 cm* **300/400**

191 St RONAN. STATUETTE en faïence polychrome représentant le Saint de Locronan, portant la crosse et sa bible ouverte, marquée

en creux d'un monogramme C. Boucher ? Manufacture HB GRANDE MAISON vers 1920. Non reproduit dans l'ouvrage « Terres Sacrées ». **100/200**

192 SECOUETTE à tabac en faïence polychrome au décor à l'éponge. Manufacture HB Grande Maison vers 1880. *Diam: 7 cm.* (Un éclat). **200/300**

193 RARE ASSIETTE en faïence aux émaux à deux tons, décorée en plein d'un barbier breton rasant son client dans un cadre arboré, pièce d'artiste. Manufacture HB GRANDE MAISON vers 1890. *Diam: 21 cm.* **150/250**

194 GRAND PLAT ROND en faïence polychrome, décoré dans son bassin d'une intéressante scène traitée en camaïeu de bleus, représentant un jeune garçon aux pieds nus, portant une hotte sur fond de paysage maritime. Manufacture HB GRANDE MAISON vers 1880. *Diam: 53 cm.* **400/500**

195 BOUQUETIÈRE en forme d'étoile à cinq branches, décorée des joueurs de boules d'après Deyrolle et des Armes de Bretagne, marqué. Manufacture HB GRANDE MAISON vers 1890. *Haut: 30 cm.* (restauration à la pointe du haut). **50/80**

196 ASSIETTE en faïence polychrome bordure en accolades, décorée d'un fumeur Léonard dans un paysage. Manufacture HB GRANDE MAISON vers 1900. *Diam: 23,5 cm.* **50/80**

197 PAIRE D'ASSIETTES en faïence polychrome à décor riche, de la poissonnière d'Ouessant et du fumeur de Saint-Yvi. Manufacture HB GRANDE MAISON vers 1900. *Diam: 23,5 cm.* **80/120**

198 PLAT ROND en faïence polychrome, décoré en plein d'un sonneur et d'un couple de danseurs dans un paysage, dédié au dos à Jérôme Cornic et daté 1913. Manufacture HB GRANDE MAISON. *Diam: 26,5 cm.* **80/120**

199 POTICHE de forme balustre en faïence polychrome, décorée sur une face d'une paysanne du Pourlet allant au marché, et sur l'autre face des attributs du sonneur. Manufacture HB GRANDE MAISON vers 1920. *Haut: 37 cm. 80/100*

200 PLAT OVALE en faïence polychrome, la bordure ornée de branches de rosiers, et décoré dans son bassin d'une famille du pourlet en prière, sommé d'une couronne comtale. Manufacture HB GRANDE MAISON vers 1890. *Long: 37 cm. 150/200*

201 PETITE JARDINIÈRE de forme cassette en faïence polychrome dans l'esprit de Caussy au décor d'architectures dans des réserves et d'un médaillon Louis XVI. Manufacture HB GRANDE MAISON vers 1880. *Haut: 14 cm. 80/120*

202 PLAT OVALE en faïence polychrome, à la bordure compartimentée, ornée de feuillages et décoré dans son bassin de trois personnages cornouaillais. Manufacture HB GRANDE MAISON vers 1900. *Long: 37 cm. 120/180*



203 JARDINIÈRE de forme biniou en faïence polychrome, décorée sur une face de deux bretons en discussion dans un paysage à la chapelle, et d'un bouquet de fleurs au revers. Annotée « Souvenir du 10 janvier 1919 ». Manufacture HB GRANDE MAISON. *Long: 34 cm. 80/120*

MANUFACTURE HENRIOT

204 ASSIETTE en faïence polychrome, à la bordure ornée de rinceaux feuillagés et décorée au centre d'un couple de bretons, par Camille Moreau. Manufacture HENRIOT vers 1890. *Diam: 24 cm. 100/200*

205 SAINT-CORENTIN. STATUETTE en faïence polychrome représentant le Saint, le poisson posé à ses pieds, donnant le salut sacerdotal. Manufacture HENRIOT vers 1890. *Haut: 34 cm. (Petit éclat au pied et au sommet de sa mitre). 150/200*

206 Ntre Dame des CHAMPS. STATUETTE en faïence polychrome représentant la vierge portant l'Enfant Jésus à droite, sa robe ornée d'un semis d'hermines, marque HR. Manufacture HENRIOT vers 1890. *Haut: 34 cm. (Quelques retraits d'émail sur sa robe et accidents à la couronne). 200/250*



207 St BARBE du FAOUEI. STATUETTE en faïence polychrome représentant la Sainte portant une couronne, dite de « Locmaria », à l'Enfant Jésus présentant la bible. Manufacture HENRIOT vers 1920. *Haut: 15 cm. Présenté en page 189 des « Terres sacrées ». (petit défaut à sa coiffe). 120/150*

208 STATUETTE en faïence polychrome représentant un ange sous les traits de Saint-Michel, formant porte-bouquet. Manufacture HENRIOT vers 1920. *Haut: 18 cm. (Collage à l'une de ses ailes). 40/60*

209 St PIERRE. STATUETTE en faïence polychrome représentant le Saint portant la bible et clef du paradis. Manufacture HENRIOT vers 1920. *Haut: 34 cm. 160/200*

210 St ANNE LA PALUE. STATUETTE en faïence polychrome montrant la Sainte apprenant à lire à la Vierge. Manufacture HENRIOT vers 1930. *Haut: 17 cm. Présenté en page 61 des « Terres sacrées ». 120/150*

211 AVE MARIA. STATUE en faïence polychrome représentant la vierge couronnée, dite de « Locmaria », à l'Enfant Jésus présentant la bible. Manufacture HENRIOT vers 1930. *Haut: 65 cm. 600/800*

212 GRAND BÉNITIÈRE de la Passion en faïence polychrome, représentant en léger bas-relief le Christ en croix bordé d'une vigne. Manufacture HENRIOT vers 1910. *Haut: 34 cm. 150/200*

213 BÉNITIÈRE chapelle en faïence polychrome, représentant en léger relief St Anne et la Vierge, ornée d'un double cœur flammé et d'une étoile. Manufacture HENRIOT vers 1910. *Haut: 36 cm. 200/300*

214 ASSIETTE en faïence polychrome à décor d'un homme de Plougastel et d'une branche fleurie. Manufacture HENRIOT vers 1910. *Diam: 24 cm. 40/60*

215 PLAT FEUILLE DE NÉNUPHAR en faïence polychrome décoré d'une scène de danse dans le goût de Beau. Manufacture HENRIOT vers 1920. *Diam: 31 cm. 100/200*

216 GRANDE JARDINIÈRE en faïence polychrome à bordure aux rinceaux feuillagés avec anses dragons, décorée dans une réserve d'une scène paysanne « la nichée ». Manufacture HENRIOT vers 1915. *Long: 45 cm. 150/250*

217 PAIRE DE FLAMBEAUX en faïence polychrome, les pieds ornés de trois têtes de dragon et d'un serpent enlaçant les futs. Manufacture HENRIOT vers 1910 (quelques petits éclats). *50/60*

218 SECOUETTE à tabac en forme de fleur de lys, en faïence polychrome, au décor de trois tons. Manufacture HENRIOT vers 1910. *Haut: 10 cm. (Quelques petits retraits d'émail). 70/90*

219 RARE PLAQUE DE MAISON en faïence émaillée polychrome à décor de deux sonneurs et titrée « KER-EOL ». Manufacture HENRIOT vers 1920. *Dim: 23 x 33,4 cm. 100/150*



240

227 GROUPE en faïence polychrome représentant un couple de jeune mariés quimpérois, titré « And Dud Névez ». Manufacture HENRIOT vers 1930. *Haut: 41 cm.* (Un petit éclat au chapeau). 400/500

228 VASE en faïence polychrome imitant une pendule de parquet, décoré d'une bretonne de Quimper. Manufacture HENRIOT vers 1915. *Haut: 20 cm.* 50/70

229 ROCUET J. (?). LÉGUMIER de forme ovale, en faïence polychrome, au riche décor rouennais de lambrequins, surmontant d'un généreux panier fleuri. Rare signature et marque HR. Manufacture HENRIOT vers 1930. *Long: 39 cm.* Provenant de l'ancienne collection de Robert Henriot. 200/300

230 PAIRE D'ASSIETTES en faïence polychrome, à décor d'un couple de bretons de la région du Faouët, accompagnée d'une branche fleurie, marque HR Quimper. Manufacture HENRIOT vers 1910. *Diam: 24 cm.* 100/150



218

235

234

236

233



243



244



248

220 PAIRE DE GRANDS SUJETS en faïence polychrome titrés « Anik » et « Perrik » représentant un couple de fousnantais. Manufacture HENRIOT vers 1920. *Haut: 30 cm.* (Manque d'émail sur la robe et accident au chapeau). 120/150

221 IMPORTANTE JARDINIÈRE en faïence polychrome à bordure aux rinceaux avec anses à visages humains, ornée dans une réserve d'une scène de boulistes dans un paysage architecturé. Manufacture HENRIOT vers 1925. *Long: 36 cm.* 120/180

222 GRANDE JARDINIÈRE en faïence polychrome anses aux dragons, décorée dans une réserve d'une scène champêtre, sommé des armes de Quimper, bordure aux rinceaux feuillagés. Manufacture HENRIOT vers 1925. *Long: 46 cm.* 200/300

223 QUATRE ASSIETTES en faïence polychrome à bordures ornées, dans des réserves, de branches fleuries et d'écussons aux hermines, avec saynètes bretonnes. Manufacture HENRIOT vers 1925. *Diam: 24,5 cm.* 150/250

224 BANNETTE en faïence polychrome à bordure aux rinceaux feuillagés, décorée dans son bassin d'une famille quimpéroise tirant un charriot. Manufacture HENRIOT vers 1925. *Long: 44 cm.* 200/300

225 BANNETTE en faïence polychrome à bordure aux marguerites, décorée dans son bassin de maraichers les paniers chargés de choux. Manufacture HENRIOT vers 1930. *Long: 44 cm.* 150/250

226 BONBONNIÈRE en faïence polychrome de forme ronde, à décor de cœurs, de bruyères et ajoncs dans des réserves, le couvercle est orné d'un sonneur de biniau. Manufacture HENRIOT vers 1915. *Diam: 14 cm.* 60/80



242

241

MANUFACTURE PORQUIER BEAU

231 SAINT GUIREC. STATUETTE en faïence polychrome représentant le Saint-Évêque le bras droit levé, marque AP. Manufacture d'Arthur PORQUIER vers 1890. *Haut: 27 cm.* 250/350

232 SAINTE ANNE. STATUETTE en faïence polychrome représentant St Anne tenant par la main la Vierge, marque AP. Manufacture d'Arthur PORQUIER vers 1890. *Haut: 16,5 cm.* (Un éclat sous le socle). 120/150



250



251



253



256



252



257

233 St YVES. PETITE STATUETTE en faïence polychrome représentant le saint en avocat, marque AP. Manufacture PORQUIER vers 1890. *Haut: 16,5 cm. 50/70* (Éclats au pied).

233 SECOUETTE À TABAC en faïence polychrome de forme gourde, décorée d'un couple de paysans bretons. Manufacture PORQUIER vers 1890. *Haut: 9 cm. 100/150*

234 SECOUETTE À TABAC en faïence polychrome en forme d'escargot décoré à l'éponge. Manufacture PORQUIER vers 1890. *Diam: 6,5 cm. 250/350*

235 SECOUETTE À TABAC en faïence polychrome de forme de fleur de lys héraldique. Manufacture d'Arthur PORQUIER vers 1890. *Haut: 9 cm. 150/200*

236 PRESSE PAPIER en forme de papillon imitant une secouette à tabac, en faïence polychrome. Manufacture PORQUIER vers 1890. *Long: 11 cm. 100/150*

237 ECRITOIRE à deux encriers et porte plumes, en faïence polychrome orné de frises feuillagées et d'une fleur en creux. Manufacture PORQUIER vers 1890. *Long: 14 cm. 70/90*

238 TROIS ASSIETTES en terre vernissée, à bordures ajourées, décorées aux engobes de couleurs de portraits de personnages « Anaic Für » et Jeannic Coant ». Manufacture PORQUIER BEAU vers 1890. *Diam: 24 cm. 100/200*

239 TROIS PLAQUES en terre vernissée, à bordures ajourées, décorées aux engobes de couleurs, d'une Fousnantaise portant son pain, d'un sonneur de bombarde et d'une Quimpéroise à son miroir. Manufacture PORQUIER BEAU vers 1890. *Haut: 30 cm. (Très légers manques d'email). 150/250*

240 RARE ASSIETTE DE PROPAGANDE datée 1881 en faïence polychrome décorée d'une « Marianne », désignant de sa main droite une nuée où est inscrit la devise « Liberté, Egalité, Fraternité », ceinturant le triangle franc-maçonnique. Elle est entourée de six symboles qui font la renommée de la France, soit: les arts, l'agriculture, l'industrie, l'architecture, la littérature, ainsi que les produits manufacturés tels que les faïences. Titrée

« Acclamée par le peuple, elle résistera 1881 ». L'aile formant banderole et sur laquelle est inscrit: « Les vieux partis l'attaqueront en vain. Vive la république ». Sans marque. Manufacture PORQUIER. *Diam: 24 cm. 600/800*

241 PLAQUE RECTANGULAIRE en terre vernissée polychrome au décor d'un couple de Ploaré « An dud Névez ». Manufacture PORQUIER BEAU vers 1900. *Dim: 46,5 cm x 38 cm. (Un petit éclat en bordure). 200/300*

242 PLAQUE ENCADREE en terre vernissée décorée aux engobes de couleurs et représentant une scène de cabaret traitée en léger bas-relief, intitulée: « Doyeched Quimerch ». Manufacture PORQUIER BEAU vers 1880. *Dim: 46 cm x 38 cm. (Deux légères fêlures de cuisson au dos). 200/300*

243 ASSIETTE à bordure mouvementée en faïence polychrome de la série normande, représentant une paysanne assise sur un banc, bordure ornée de rocaïles. Manufacture PORQUIER BEAU vers 1880. *Diam: 25 cm. 300/400*

244 ASSIETTE en faïence polychrome de la série « Aux légendes bretonnes » d'après Emile Souvestre, décorée en plein de la légende de « la Fée des eaux », marque PB Quimper. Manufacture PORQUIER BEAU circa 1900. *Diam: 25 cm. 400/600*

245 ASSIETTE en faïence polychrome de la série « Aux légendes bretonnes » d'après Emile Souvestre, décorée en plein de la légende de « Jean Rouge Gorge », marque PB Quimper. Manufacture PORQUIER BEAU circa 1900. *Diam: 25 cm. 400/600*

246 ASSIETTE en faïence polychrome de la série « Aux légendes bretonnes » d'après Emile Souvestre, à décor « du biniou et les Korrigans ». Manufacture PORQUIER BEAU vers 1880. *Diam: 25 cm. 400/500*

247 ASSIETTE en faïence polychrome de la série « Aux légendes bretonnes » d'après Emile Souvestre, à décor d'un violoniste accompagné de joyeux lurons et d'animaux fantastiques. Manufacture PORQUIER BEAU vers 1880. *Diam: 25 cm. 400/500*

248 ASSIETTE en faïence polychrome de la série « Aux légendes bretonnes » d'après Emile Souvestre, à décor d'une scène fantasmagorique, constituée de deux ménestriers, d'un dragon et korrigans. Manufacture PORQUIER BEAU vers 1880. *Diam: 25 cm. 400/500*

249 ASSIETTE en faïence polychrome de la série « Aux légendes bretonnes » d'après Emile Souvestre, à décor représentant « le Diable devenu recteur ». Manufacture PORQUIER BEAU vers 1880. *Diam: 25 cm. 400/500*

250 TRES RARE ASSIETTE en faïence polychrome, bordée d'un lambrequin dit à l'italienne, et portant au centre le décor de « la vieille potière de Rennes » au n° 42 de l'inventaire d'Alfred Beau. Manufacture PORQUIER BEAU circa 1880. *Diam: 23 cm. 800/1000*

251 RARE ASSIETTE en faïence polychrome, bordée d'un lambrequin dit à l'italienne, et portant au centre le décor de « la laitière de Dinan-Dinard » au n° 33 de l'inventaire d'Alfred Beau. Manufacture PORQUIER BEAU circa 1880. *Diam: 23 cm. 600/700*

252 ASSIETTE en faïence polychrome, bordée d'un lambrequin dit à l'italienne, et portant au centre le décor d'un « enfant achetant des pommes, Bannalec », au n° 77 de l'inventaire d'Alfred Beau. Manufacture PORQUIER BEAU circa 1880. *Diam: 23 cm. 350/450*

253 RARE ASSIETTE en faïence polychrome, bordée d'un lambrequin dit à l'italienne, et portant au centre le décor de « la femme au tablier de Pleurtuit » au n° 35 de l'inventaire d'Alfred Beau. Manufacture PORQUIER BEAU circa 1880. *Diam: 23 cm. 500/600*

254 RAVIER en faïence polychrome bordure à l'italienne, décoré des « mariés de Kerlouan », au n° 48 de l'inventaire d'Alfred Beau. Manufacture PORQUIER BEAU vers 1890. *Long: 22 cm. 150/200*

255 ASSIETTE en faïence polychrome, ornée en bordure de l'ornementation dite au ruban, et portant au centre le décor de « la femme aux pourceaux de Bannalec » au n° 11 de l'inventaire d'Alfred Beau. Manufacture PORQUIER BEAU circa 1880. *Diam: 23 cm. 400/600*

256 ASSIETTE en faïence polychrome, à la bordure aux rinceaux feuillagés, portant pour décor « l'homme et la femme d'Irvillac » au n° 53 de l'inventaire d'Alfred BEAU. Manufacture PORQUIER BEAU vers 1890. *Diam: 23,5 cm. 300/450*

257 ASSIETTE en faïence polychrome, à la bordure aux rinceaux feuillagés, portant pour décor « les mariés de Trégunc » au n° 148 de l'inventaire d'Alfred BEAU. Manufacture PORQUIER BEAU vers 1890. *Diam: 23,5 cm. 300/400*

258 ASSIETTE en faïence polychrome bordée de rinceaux feuillagés et décorée au centre d'une « femme et son enfant à Rosporden », au n° 54 de l'inventaire d'Alfred Beau. Manufacture PORQUIER BEAU vers 1890. *Diam: 23 cm. 200/300*



258



267 ASSIETTE en faïence polychrome bordée de rinceaux feuillagés jaune et décorée au centre des « femmes de Brest et Recouvrance », au n° 23 de l'inventaire d'Alfred Beau. Manufacture PORQUIER BEAU vers 1890. Diam : 23 cm. 200/300

268 ASSIETTE en faïence polychrome bordée de rinceaux feuillagés vert et décorée au centre des « femmes de Brest et Recouvrance », au n° 23 de l'inventaire d'Alfred Beau. Manufacture PORQUIER BEAU vers 1890. Diam : 23 cm. 200/300



259 ASSIETTE en faïence polychrome bordée de rinceaux feuillagés et décorée au centre de « l'auberge de Pleyben », au n° 25 de l'inventaire d'Alfred Beau, marque AB dans le décor. Manufacture PORQUIER BEAU vers 1890. Diam : 23 cm. 300/400

260 ASSIETTE en faïence polychrome bordée de rinceaux feuillagés et décorée au centre de « la dévideuse de Penhars, près de Quimper », au n° 168 de l'inventaire d'Alfred Beau. Manufacture PORQUIER BEAU vers 1900. Diam : 23 cm. 250/300

261 ASSIETTE en faïence polychrome bordée de rinceaux feuillagés et décorée au centre de « la femme de Concarneau », au n° 7 de l'inventaire d'Alfred Beau. Manufacture PORQUIER BEAU vers 1890. Diam : 23 cm. 150/250

262 ASSIETTE en faïence polychrome bordée de rinceaux feuillagés et décorée au centre de « la femme du pêcheur de Plougastel », au n° 17 de l'inventaire d'Alfred Beau. Manufacture PORQUIER BEAU vers 1890. Diam : 23 cm. 300/400

263 ASSIETTE en faïence polychrome bordée de rinceaux feuillagés et décorée au centre de « la laitière de Quimper », au n° 1 de l'inventaire d'Alfred Beau. Manufacture PORQUIER BEAU vers 1890. Diam : 23 cm. 300/400

264 ASSIETTE en faïence polychrome, bordée de rinceaux feuillagés et décorée au centre de « jeune pêcheur de Douarnenez » au n° 2 de l'inventaire d'Alfred Beau. Manufacture PORQUIER BEAU circa 1905. Diam : 23 cm. 200/250

265 ASSIETTE en faïence polychrome, bordée de rinceaux feuillagés et décorée au centre des « pèlerins d'Hanvec » au n° 218 de l'inventaire d'Alfred Beau. Manufacture PORQUIER BEAU circa 1890. Diam : 23 cm. 200/250

266 ASSIETTE en faïence polychrome bordée de rinceaux feuillagés et décorée au centre des « deux marins à capuchons, Guissény », au n° 47 de l'inventaire d'Alfred Beau. Manufacture PORQUIER BEAU vers 1890. Diam : 23 cm. (nombreuses usures en bordure). 200/300





269 ASSIETTE en faïence polychrome bordée de rinceaux feuillagés et décorée au centre des « ménétriers de Gourin », au n° 10 de l'inventaire d'Alfred Beau. Manufacture PORQUIER BEAU vers 1890. Diam: 23 cm. 200/300

270 ASSIETTE en faïence polychrome bordée de rinceaux feuillagés et décorée au centre des « rémouleurs de Briec », au n° 12 de l'inventaire d'Alfred Beau. Manufacture PORQUIER BEAU vers 1890. Diam: 23 cm. 200/300

271 ASSIETTE en faïence polychrome bordée de rinceaux feuillagés et décorée au centre des « trois hommes au cabaret, Plogonnec », au n° 28 de l'inventaire d'Alfred Beau. Manufacture PORQUIER BEAU vers 1890. Diam: 23 cm. 200/300

272 ASSIETTE en faïence polychrome bordée de rinceaux feuillagés et décorée au centre du « ménétrier d'Audierne debout », au n° 19 de l'inventaire d'Alfred Beau. Manufacture PORQUIER BEAU vers 1890. Diam: 23 cm. 150/250

273 ASSIETTE en faïence polychrome, bordée de rinceaux feuillagés et décorée au centre de « la toilette de la Quimpéroise », au n° 144 de l'inventaire d'Alfred Beau. Manufacture PORQUIER BEAU vers 1890. Diam: 23 cm. 250/350

274 ASSIETTE en faïence polychrome, bordée de rinceaux feuillagés et décorée au centre des « marchandes d'œufs de Scaër, Quimper », au n° 135 de l'inventaire d'Alfred Beau. Manufacture PORQUIER BEAU vers 1890. Diam: 23 cm. 250/350

275 ASSIETTE en faïence polychrome, bordée de rinceaux feuillagés bleu et décorée au centre « deux enfants à la fontaine accompagnés d'un chien, pays Pourlet », au n° 120 de l'inventaire d'Alfred Beau. Manufacture PORQUIER BEAU circa 1905. Diam: 23 cm. 300/400

276 ASSIETTE en faïence polychrome, bordée de rinceaux feuillagés vert et décorée au centre « deux enfants à la fontaine accompagnés d'un chien, pays Pourlet », au n° 120 de l'inventaire d'Alfred Beau. Manufacture PORQUIER BEAU circa 1905. Diam: 23 cm. 300/400

277 PETITE COUPELLE feuille de nénuphar, en faïence polychrome décorée au centre de « la criblouse de Pont l'Abbé ». Manufacture PORQUIER BEAU vers 1900. Diam: 15,5 cm. 80/120

278 PLAT carré à bordure ourlée en faïence polychrome, décoré au centre des « deux ménétriers et danseurs de Bannalec » au N° 109 de l'inventaire d'Alfred Beau. Manufacture PORQUIER BEAU vers 1890. Larg: 27 cm. (un des angles recollé). 200/300

279 DEUX PORTES-MENU en faïence polychrome décorés pour l'un d'un homme de Plougastel et pour l'autre d'une femme de Lesneven. Manufacture PORQUIER BEAU vers 1890. Haut: 13,5 cm. 80/100

280 DEUX PORTES-MENU en faïence polychrome en forme de fleur de lys héraldique, sans marque. Manufacture d'Arthur PORQUIER vers 1890. Haut: 9 cm. On y joint un petit presse papier fleur de lys. 60/90

281 DOUBLE CORNETS d'applique, en faïence polychrome au décor des « jeux d'enfants, environs de Quimper », au N°80 de l'inventaire d'Alfred Beau. Manufacture PORQUIER BEAU vers 1890. Haut: 27 cm. (une des deux pointes restaurée). 120/150

282 SECOUETTE à TABAC en faïence polychrome décorée d'une fleur dans un écusson. Manufacture d'Arthur PORQUIER vers 1890. Haut 8,5 cm. 100/150

283 PETITE PENDULE murale en forme de feuille de nénuphar, en faïence polychrome, bordée dans l'esprit des botaniques d'une guirlande de liserons, manufacture PORQUIER-BEAU vers 1890. Diam: 29 cm. (un éclat restauré en bordure non visible). 200/300

284 RARE et IMPORTANTE PAIRE DE POTS COUVERTS en forme d'oeuf, en faïence polychrome, sommés d'un nœud et reposant sur des pieds griffes. Ils sont décorés des « marchandes d'œufs de Scaër » et des « mariés de Pont Aven ». Manufacture PORQUIER BEAU VERS 1890. Haut: 40 cm. (un pied et un fêlé restaurés). 1500/2000

285 RARE ASSIETTE en faïence polychrome à bordure ornée de rinceaux feuillagés et décorée dans son bassin de « la vue du quai du Styvel à Quimper, un lougre accosté ». Manufacture PORQUIER BEAU vers 1890. *Diam: 24 cm. 700/1000*

286 TRES RARE ASSIETTE en faïence polychrome à bordure ornée de rinceaux feuillagés et décorée dans son bassin, de « l'Odet à marée basse à Locmaria, avec vue sur les bâtiments de la faïencerie ». Manufacture PORQUIER BEAU vers 1890. *Diam: 24 cm. 1000/1500*

287 TRES RARE ASSIETTE en faïence polychrome à bordure ornée de rinceaux feuillagés, sommée des Armes de St Malo et décorée dans son bassin d'une vue de la ville « Côté Nord ». Manufacture PORQUIER BEAU vers 1890. *Diam: 24 cm. 1000/1500*



288 RARE ASSIETTE en faïence polychrome décorée dans son bassin d'une vue de REDON traitée en camaïeu de bleus, marquée HB « H. Bussy » dans le décor, la bordure ornée d'un lambrequin feuillagé. Manufacture PORQUIER BEAU vers 1880, marquée en creux. *Diam: 23,5 cm. (restaurée). 500/700*

289 ASSIETTE en faïence polychrome à la bordure aux cornes d'abondance, aux Armes de Morlaix. Manufacture PORQUIER BEAU vers 1890. *Diam: 23 cm. 150/200*

290 ASSIETTE en faïence polychrome à la bordure aux cornes d'abondance, décor aux Armes du Duché de Bretagne. Manufacture PORQUIER BEAU vers 1890. *Diam: 23 cm. 150/200*

291 ASSIETTE en faïence polychrome à la bordure aux lambrequins et ornée au centre des Armes de Rennes. Manufacture PORQUIER BEAU vers 1890. *Diam: 23 cm. 150/200*

292 ASSIETTE en faïence polychrome à bordure aux rinceaux feuillagés, aux Armes de Saint Malo, accosté du blason de Bretagne. Manufacture PORQUIER BEAU vers 1890. *Diam: 23 cm. 100/200*

293 ASSIETTE en faïence polychrome à bordure aux rinceaux feuillagés, aux Armes de Nantes. Manufacture PORQUIER BEAU vers 1890. *Diam: 23 cm. 150/200*

294 ASSIETTE en faïence polychrome, à la bordure ornée de rinceaux feuillagés vert et aux Armes de Roscoff, avec dans un phylactère la devise « A réi-a-skeiatao ». Manufacture PORQUIER BEAU vers 1890. *Diam: 23,5 cm. 300/400*

295 ASSIETTE en faïence polychrome à la bordure aux lambrequins rouennais, série des Armes des villes: St Malo. Manufacture PORQUIER BEAU vers 1890. *Diam: 23 cm. 100/200*

296 ASSIETTE en faïence polychrome à la bordure aux lambrequins rouennais aux Armes de Rennes. Manufacture PORQUIER BEAU vers 1890. *Diam: 23 cm. 150/200*

297 ASSIETTE en faïence polychrome à la bordure aux lambrequins rouennais aux Armes de Brest. Manufacture PORQUIER BEAU vers 1890. *Diam: 23 cm. 100/200*

298 ASSIETTE à bordure en accolades en faïence polychrome, aux rinceaux feuillagés et au Armes de Lorient. Manufacture PORQUIER BEAU vers 1890. *Diam: 23,5 cm (restauration). 100/120*

299 VERSEUSE en faïence polychrome bordée de rinceaux feuillagés décorée de deux enfants au petit bateau, environ de Quimper, au n° 80 de l'inventaire d'Alfred Beau. Manufacture PORQUIER BEAU vers 1890. *Haut: 14,5 cm.* (Usure au bec verseur et petit manque à l'anse). **100/150**

300 VASE GOURDE en faïence polychrome de forme japonisante, décoré du faucheur de Fouesnant au n° 3 de l'inventaire d'Alfred Beau. Manufacture PORQUIER BEAU vers 1890. *Haut: 23 cm.* (Restauration au pied douche). **300/400**

301 VERSEUSE en faïence polychrome ornée de rinceaux feuillagés et portant comme décor le ménétrier d'Audierne, au n° 19 de l'inventaire d'Alfred Beau. Manufacture PORQUIER BEAU vers 1890. *Haut: 30 cm.* **150/250**

302 PLAQUE RECTANGULAIRE à deux angles relevés en faïence polychrome, au décor de l'Histoire de la grand-mère, Quimper, au n° 112 de l'inventaire d'Alfred Beau. Manufacture PORQUIER BEAU vers 1900. *Long: 33 cm.* **300/400**

303 VASE FORME ÉCUSSON en faïence polychrome, piétement feuillagé, et décoré du couple de danseurs de Châteaulin au n° 155 de l'inventaire d'Alfred Beau. Manufacture PORQUIER BEAU vers 1890. *Haut: 27 cm.* **250/350**

304 PLAT ROND en faïence polychrome à bordure ajourée, portant au centre les Armes de Bretagne et orné en bordure de quatre médaillons représentant chacun un portrait de paysan breton. Manufacture PORQUIER BEAU vers 1905. **200/300**



311 JARDINIÈRE en faïence polychrome décorée en léger bas-relief de feuillages, dans le goût de Nevers, et de deux macarons aux Armes de Bretagne et Brest. Manufacture PORQUIER BEAU vers 1890. *Diam: 20 cm.* **100/150**

312 PANIER A ANSE en faïence polychrome, bordure aux rinceaux feuillagés, décoré de deux scènes enfantines et orné des armes de Bretagne et Quimper. Manufacture PORQUIER BEAU vers 1890. *Haut: 20 cm.* **250/350**

313 PENDULE MURALE en faïence polychrome de forme polylobée, décorée de deux sonneurs glaziks dans un paysage. Mouvement non vérifié. Manufacture PORQUIER BEAU vers 1890. *Diam: 37 cm.* **300/400**

314 PLAT FEUILLE DE NÉNUPHAR à anse, en faïence polychrome, décoré du marchand de pommes de Plonéis au n° 111 de l'inventaire d'Alfred Beau. Manufacture PORQUIER BEAU vers 1890. *Diam: 31 cm.* (Anse restaurée). **400/600**

315 TRES RARE ASSIETTE À BORD JAUNE en faïence polychrome, portant le décor de la VIPERE au n° 24 de l'inventaire d'Alfred Beau. Manufacture PORQUIER BEAU vers 1880. *Diam: 25 cm.* (Figure page 295, de l'encyclopédie.). **1500/2000**



305 BANNETTE en faïence polychrome à bordure aux rinceaux feuillagés et décorée dans son bassin de la scène de taverne à Quimerc'h, au n° 110 de l'inventaire d'Alfred Beau. Manufacture PORQUIER BEAU vers 1890. *Long: 44 cm.* **400/600**

306 BANNETTE en faïence polychrome à la bordure ornée de rinceaux feuillagés et décorée dans son bassin du cadeau offert à la mariée, au n° 104 de l'inventaire d'Alfred Beau. Manufacture PORQUIER BEAU vers 1890. *Long: 43 cm.* **350/450**

307 BANNETTE en faïence polychrome à la bordure ornée de rinceaux feuillagés, décorée dans son bassin du compliment à la mariée « Le Faouët », au n° 115 de l'inventaire d'Alfred Beau. Manufacture PORQUIER BEAU vers 1890. *Long: 43 cm.* **350/450**

308 GRAND BÉNITIÈRE bordé de rinceaux feuillagés en faïence polychrome, décoré au centre des pèlerins d'Hanvec, au n° 218 de l'inventaire d'Alfred Beau. Manufacture PORQUIER BEAU vers 1890. *Haut: 35 cm.* **350/450**

309 GRAND PLAT RECTANGULAIRE en faïence polychrome bordé de rinceaux feuillagés et décoré dans son bassin du paiement du loyer à Rosporden, au n° 107 de l'inventaire d'Alfred Beau. Manufacture PORQUIER BEAU vers 1890. *Long: 39 cm.* **400/600**

310 GRAND VASE de FORME APPLATIE en faïence polychrome, anses dragons, décorés sur une face de la partie de boules à Elliant et au revers d'un bouquet de géraniums, au n° 158 de l'inventaire d'Alfred Beau. Manufacture PORQUIER BEAU vers 1890. *Haut: 25,5 cm.* (Trois éclats au pied). **500/700**

316 ASSIETTE À BORD JAUNE en faïence polychrome à décor en plein d'un oiseau sur branche, sans marque, au n° 13 de l'inventaire d'Alfred Beau, le merle bleu. Manufacture PORQUIER BEAU vers 1880. *Diam: 23 cm.* (Petits manques d'émail sur sa bordure restaurés). **400/500**

317 ASSIETTE À BORD JAUNE en faïence polychrome à décor en plein d'un oiseau sur branche, probablement le n° 10 de l'inventaire d'Alfred Beau, oiseau crête-de-coq et fleurs rouge et jaune. Manufacture PORQUIER BEAU vers 1880. *Diam: 23 cm.* (Quelques légers manques d'émail sur sa bordure restaurés). **400/600**

318 ASSIETTE À BORD JAUNE en faïence polychrome à décor en plein d'un oiseau en vol, n° 1 de l'inventaire d'Alfred Beau, oiseau mouche aux églantines. Manufacture PORQUIER BEAU vers 1880. *Diam: 23,5 cm.* (Quelques légers manques d'émail sur sa bordure). **300/400**



326



325

325 ASSIETTE À BORD JAUNE en faïence polychrome, portant le décor de l'oiseau bleu avec fleurs jaunes au n° 6 de l'inventaire d'Alfred Beau. Manufacture PORQUIER BEAU vers 1880, sans marque. *Diam: 25 cm.* Ne figure pas dans l'encyclopédie. **500/700**

326 ASSIETTE A BORD JAUNE en faïence polychrome à décor aquatique de l'hippocampe au n° 33 de l'inventaire d'Alfred Beau, marquée en creux. Manufacture PORQUIER BEAU vers 1880. *Diam: 23,5 cm* (restauration sur l'aile). **400/500**

327 ASSIETTE À BORD JAUNE décorée d'un bouquet de reines marguerite, au n° 82 de l'inventaire d'Alfred Beau. Manufacture PORQUIER BEAU vers 1880. *Diam: 24 cm.* **300/400**

328 PRÉSENTOIR À TROIS FEUILLES À BORD JAUNE en faïence polychrome, décoré en plein de bouquets et papillons. Manufacture PORQUIER BEAU vers 1880. *Diam: 23 cm.* **250/350**



318bis



319



320



323



336



324



334

319 ASSIETTE À BORD JAUNE en faïence polychrome décorée en plein d'églantines jaunes et roses, au n° 98 de l'inventaire d'Alfred Beau. Manufacture PORQUIER BEAU vers 1880. *Diam: 25 cm.* **200/300**

320 ASSIETTE À BORD JAUNE en faïence polychrome décorée en plein d'un bouquet de myosotis roses, au n° 67 de l'inventaire d'Alfred Beau. Manufacture PORQUIER BEAU vers 1880. *Diam: 23 cm.* **250/350**

321 ASSIETTE À BORD JAUNE en faïence polychrome décorée en plein de fuchsias, au n° 70 de l'inventaire d'Alfred Beau. Manufacture PORQUIER BEAU vers 1880. *Diam: 23 cm.* (Fêle et nombreux éclats en bordure). **100/150**

322 ASSIETTE À BORD JAUNE en faïence polychrome, décor en plein d'anémones du Japon au n° 89 de l'inventaire d'Alfred Beau. Manufacture PORQUIER BEAU vers 1880. *Diam: 24 cm.* **350/450**

323 ASSIETTE À BORD JAUNE en faïence polychrome, décor en plein des jaspes rose et jaune au n° 58 de l'inventaire d'Alfred Beau. Manufacture PORQUIER BEAU vers 1880. *Diam: 23 cm.* (Quelques légers éclats sur la bordure). **300/400**

324 ASSIETTE À BORD JAUNE en faïence polychrome, décor en plein des pensées au n° 56 de l'inventaire d'Alfred Beau. Manufacture PORQUIER BEAU vers 1880. *Diam: 23 cm.* **300/400**

329 GRAND PLATEAU À BORD JAUNE à bordure mouvementée en faïence polychrome, décorée en plein d'églantines d'après le poncif d'Alfred Beau. Manufacture PORQUIER BEAU vers 1880. *Diam: 46 cm.* **300/500**

330 DEUX TASSES AVEC SOUCOUPES en faïence polychrome, du service à Bord jaune et Rouennais. Manufacture PORQUIER BEAU vers 1890. *Haut: 6 cm et 6,5 cm.* **80/120**

331 PETIT PLAT À BORD JAUNE polylobé en faïence polychrome, décoré en plein des roses japonaises et papillon au n° 71 de l'inventaire d'Alfred Beau. Manufacture PORQUIER BEAU vers 1880. *Diam: 21,5 cm.* **350/450**

332 PLAT À CRÊPE en faïence polychrome, bordure aux rinceaux feuillagés et décoré en plein de fleurs de bleuets, au n° 97 de l'inventaire d'Alfred Beau. Manufacture PORQUIER BEAU vers 1880. *Long: 32,5 cm.* **200/300**



333

333 IMPORTANTE AIGUIÈRE en faïence polychrome dans le goût des majoliques italiennes. Son corps orné en décor tournant d'une scène galante, le piétement décoré de mascarons. Pièce non marquée. Manufacture PORQUIER BEAU vers 1880. *Haut: 72 cm. 3 000/3 500*

334 ASSIETTE en faïence polychrome, à la bordure aux rinceaux feuillagés bleu clair, décorée de la dévideuse de Penhars, au n° 168 de l'inventaire d'Alfred BEAU. Manufacture PORQUIER BEAU vers 1890. *Diam: 23,5 cm. 250/350*

335 PLAT OVALE bordure en accolades en faïence polychrome, à décor rouennais du carquois et des deux colombes enserées dans un large lambrequin, sans marque. Manufacture PORQUIER BEAU vers 1880. *Long: 46 cm. 100/150*

336 RARE PLAT ROND en faïence à bordure en accolades, décoré en camaïeu bleu d'une allégorie des moissons. Marqué au dos du P rouge. Manufacture PORQUIER vers 1870. *Diam: 37,5 cm. (Étiquette de la Vente du Tricentenaire 15 juillet 1990 à Douarnenez). 3 000/3 500*

337 DEUX POTS à RAFRAICHIR en faïence polychrome de forme octogonale, décors aux armes d'une famille comtale et de vases médicis, bordés d'un large lambrequin, sans marque. Manufacture PORQUIER BEAU vers 1880. *Haut: 19 cm. (quelques petits éclats aux pieds). 350/450*

338 ASSIETTE en faïence traitée en camaïeu de bleus, à décor de ferronneries et portant au centre trois angelots, dont un assis sur un tonneau. Manufacture PORQUIER BEAU vers 1880. *Diam: 24,5 cm. 100/150*

339 Ste DE PITIE PPN, piéta en faïence polychrome, taille 1 au dos. Manufacture PORQUIER vers 1850. *Haut. 15 cm. 80/120*



333



337

337

337bis

PÉRIODE ODETTA

340 ABADIE LANDEL Pierre (1896-1972). PLATEAU ROND en grès émaillé polychrome de la période ODETTA décoré dans un médaillon d'une bigoudène gardant ses moutons au n° 64-1003. Manufacture HB GRANDE MAISON vers 1930. *Diam: 30,5 cm. 200/300*

341 FOUILLEN Paul (1899-1958). VASE GLOBULAIRE en grès émaillé polychrome de la période ODETTA décoré d'un sonneur dans une réserve et de cercles concentriques sur fond anthracite, au n°510-1250. Manufacture HB GRANDE MAISON vers 1930. *Haut: 26 cm. 100/200*

342 VASE À DEUX ANSES en grès émaillé polychrome de la période ODETTA au n° 1032-339, à décor de nautilus. Manufacture HB GRANDE MAISON vers 1930. *Haut: 30 cm. 900/1200*

343 VASE BALUSTRE en grès émaillé polychrome de la période ODETTA au n° 340-1287, à décor géométrique sur fond anthracite. Manufacture HB GRANDE MAISON vers 1930. *Haut: 34 cm. 500/700*

344 VASE PIRIFORME en grès émaillé polychrome à décor de coloquintes, de la période ODETTA, au n° 27-1042. Manufacture HB GRANDE MAISON vers 1930. *Haut: 22,5 cm.* On y joint un petit pot, également de la période ODETTA. *180/220*

345 PLATEAU DE FORME RONDE en grès émaillé polychrome de la période ODETTA, attribué à Abadie-Landel, décoré de deux amoureux dans un paysage. Manufacture HB GRANDE MAISON vers 1930. *Diam: 30 cm. 150/250*

346 COUPE SPHÉRIQUE en grès émaillé à deux tons, de la période ODETTA, à décor tournant de frises celtiques, signée Quillivic. Manufacture HB GRANDE MAISON vers 1930. *Diam: 19 cm. 100/150*

ARTISTES À LA GRANDE MAISON HB

347 ANONYME. Suite de SEPT COUPELLES en faïence polychrome, décorées de scènes humoristiques et grivoises « Angiboust Brest » datées de 56 à 61. Manufacture HB GRANDE MAISON. *Diam: de 10 cm à 12 cm. 80/120*





348 ANONYME. VOITURE de course avec pilote, en faïence polychrome formant tirelire. Manufacture HB GRANDE MAISON vers 1930. *Long: 26 cm. 150/250*

349 ANONYME. NECESSAIRE A EPICES en faïence polychrome composé du moutardier, saleron et poivrier en forme de personnages. Manufacture HB GRANDE MAISON vers 1950. *Haut du moutardier: 14 cm. 80/120*

350 ANONYME. BOITE à fond émaillé noir, décorée en rouge d'un héron parmi des bambous. Manufacture HB GRANDE MAISON vers 1930. *Long: 19 cm. 80/120*

351 BAZIN François Victor (1897-1956). TÊTE de la jeune bigoudène en grès non émaillé, marquée et signée. Manufacture HB GRANDE MAISON circa 1930. *Haut: 37 cm. 500/800*

352 BRISSON Georges (1902-1980). ASSIETTE en faïence polychrome à la large bordure d'un feuillage en arête de poisson et décorée au centre d'un couple de pêcheur bigouden. Manufacture HB GRANDE MAISON vers 1930. *Diam: 24 cm. 80/120*

353 CAUJAN François (1902-1945). GROUPE en faïence polychrome représentant cinq pêcheurs et leur charrette remplie de filets, marqué. Manufacture HB GRANDE MAISON vers 1930. *Long: 25 cm. 500/600*

354 CAUJAN François Marie (1902-1945). DEUX SUJETS en faïence polychrome représentant un pêcheur et deux pêcheurs portant des paniers de godaille, marqués. Manufacture HB GRANDE MAISON vers 1930. *Haut: 10,5 cm. (une restauration). 150/200*

355 de COUESNONGLE Yves (1895-1957). GRAND PICHET en faïence polychrome traité en camaïeu de bleus, bordé de frises, à décor tournant d'une scène de bateaux en mer. Manufacture HB GRANDE MAISON vers 1930. *Haut: 35 cm. 120/180*

356 DELECOURT Isabelle (1915-2017). TABLE BASSE au piétement en fer forgé, plateau composé de 15 carreaux en faïence polychrome à décor d'émaux, signé par l'artiste. Manufacture HB GRANDE MAISON vers 1950. *Dim: 46 cm x 92 cm. (deux carreaux recollés). 300/500*

357 DELECOURT Isabelle dite Bel (1915-2017). IMPORTANT SUJET en terre cuite émaillée polychrome représentant Madame Récamier assise sur son canapé, signé par l'artiste et annoté « pièce unique ». Manufacture HB GRANDE MAISON vers 1950. *Long: 51 cm. (les pieds du divan sont à fixer avec de la barbotine). 300/400*



358 DELECOURT Isabelle dite Bel (1915-2014). PAIRE DE SUJETS en faïence polychrome représentant DEUX PETITS LUTINS portant un chat et un oiseau. Manufacture HB GRANDE MAISON vers 1950. *Haut: 24 cm. 150/250*

359 FOUILLEN Paul (1899-1958). VASE BALUSTRE en faïence émaillée polychrome à décor de couples de pêcheurs sur fonds maritimes, non signé. Manufacture HB GRANDE MAISON vers 1930. *Haut: 30 cm. 80/100*

360 FOUILLEN Paul (1899-1958). GRAND PLAT RECTANGULAIRE en faïence polychrome à large bordure ornée de palmettes, rinceaux et fuseaux en réserves, le bassin décoré d'une marchande de gâteaux à la sortie de la messe (Kerfeunteun ?), monogrammé. Manufacture HB GRANDE MAISON vers 1925. *Dim: 56 cm x 69 cm. 700/900*

361 GARIN Louis (1888-1959). GRANDE TERRINE en faïence polychrome à décor d'un couple de bretons en danse, signée. Manufacture HB GRANDE MAISON vers 1930. *Haut: 22 cm. 50/80*

362 GIOT Marius (1879-1980). STATUETTE en faïence polychrome représentant le bébé et son chien, signée. Manufacture HB GRANDE MAISON vers 1930. *Haut: 22 cm. 600/800*

363 LACHAUD Jean (1889-1952). ASSIETTE CALOTTE du restaurant « Mélanie » en faïence polychrome décorée d'un poisson et homard près d'un pichet. Manufacture HB GRANDE MAISON vers 1930. *Diam: 23,5cm. 40/60*

364 LE BOZEC Jules Charles (1898-1973). BUSTE de la Trégoroise en faïence à deux tons de couleur, titré « Méditation ». Signé et numéroté 35/200. Manufacture HB GRANDE MAISON circa 1930. *Haut: 54,5 cm. 400/500*

365 LE BOZEC Jules Charles (1898-1973). STATUETTE en faïence ivoire, représentant la femme du Trégor travaillant au champ, signée. Manufacture HB GRANDE MAISON circa 1928. Cette pièce remporta le second prix « Roux » de l'académie des Beaux-Arts en 1927. *Haut: 44 cm. (Petite restauration à la coiffe). 500/700*

366 LE BOZEC Jules Charles (1898-1973). STATUETTE en faïence polychrome représentant la Trégoroise à la bêche, désignée par l'artiste lors du concours des Beaux-Arts de 1927 « La Terre ». Marquée du nom de l'auteur. Manufacture HB GRANDE MAISON vers 1930. *Haut: 44,5 cm. 600/800*

367 LE BOZEC Jules Charles (1898-1973). STATUETTE en faïence polychrome rehaussée d'or, représentant St ANNE intitulée « ITRON-ZANTES-ANNA », marquée. Manufacture HB GRANDE MAISON circa 1930. *Haut: 31 cm. 250/350*

368 PORSON Henriette (1874-1963). STATUETTE intitulée « Notre Dame du Foyer », en plâtre, rehaussée de rose représentant une Vierge à l'enfant se réchauffant près d'un feu. Manufacture HB GRANDE MAISON, vers 1930. *Haut: 19 cm. 80/120*

369 PORSON Henriette (1874-1963). STATUETTE « St ANNE des BRETONS P.P.N » en faïence à couverte blanche. La Sainte est appuyée à une ancre marine. Manufacture HB GRANDE MAISON vers 1930. *Haut: 40 cm. 250/350*

370 PORSON Henriette (1874-1963). STATUETTE « St ANNE des BRETONS P.P.N » en faïence polychrome. La Sainte est appuyée à une ancre marine. Manufacture HB GRANDE MAISON vers 1930. *Haut: 40 cm. 300/500*

371 QUILLIVIC René (1879-1969). GRANDE STATUE en faïence de couleur crème, représentant la femme de Fouesnant. Une des premières éditions d'après le monument commémoratif de Fouesnant. Marqué du nom de l'artiste. Manufacture HB GRANDE MAISON vers 1925. *Haut: 70 cm. 1000/1500*



372 QUILLIVIC René (1879-1969). STATUETTE représentant la jeune fille à l'écuelle du Pays capiste. Marquée. Manufacture HB GRANDE MAISON vers 1940. *Haut: 41 cm. 500/700*

373 QUILLIVIC René (1879-1969). GRAND BENITIER de ST CORENTIN en faïence polychrome à décor de motifs celtiques, inscription au dos « Armorique Rustique », marqué du nom de l'auteur. Manufacture HB Grande Maison vers 1940. *Haut: 30 cm. 100/150*

374 RENAUD Georges (1904-1954). GROUPE représentant une « Cérémonie Druidique, la table des sacrifices ». Terre modelée et émaillée, marquée du nom de l'auteur à l'aide d'une pointe sèche. Manufacture HB GRANDE MAISON vers 1930. *Long: 32 cm. Haut: 38 cm. (Un petit recollage). 500/800*

375 RENAUD Georges (1904-1954). PETIT GROUPE en faïence polychrome représentant deux marins de la royale en tenue de sortie « les gâs de la marine ». Manufacture HB GRANDE MAISON vers 1950. *Haut: 15 cm. 80/100*

376 RENAUD Georges (1904-1954). SUJET en faïence polychrome représentant une jeune bigoudène pensive assise sur le bord d'un lavoir formant cendrier, marqué du nom de l'auteur. Manufacture HB GRANDE MAISON vers 1930. *Long: 14 cm. 100/120*



377 ROBIN Georges (1904-1928). STATUETTE en grès émaillé polychrome représentant la Bigoudène portant un sac de pommes de terre, marquée du nom de l'auteur et portant sous le socle le n° 106/200, époque Ar Seiz Breur. Manufacture HB GRANDE MAISON vers 1925. *Haut: 22 cm. 900/1100*

378 ROBIN Georges (1904-1928). Sous son Anagramme BRION. SERRELIVRES en faïence polychrome représentant des sonneurs. Manufacture HB GRANDE MAISON vers 1930. *Haut: 19 cm. (Petits retraits d'émail sur l'un d'entre eux). 100/150*



379 ROBIN Jorg (1904-1928). STATUETTE « AR-SEIZ-BREUR » en grès émaillé polychrome représentant une quimpéroise, un chat dans les bras, jouant avec le ruban de sa coiffe. Marquée du nom de l'artiste. Manufacture HB GRANDE MAISON circa 1925. *Haut: 26 cm. 900/1100*

380 ROBIN Georges (1904-1928). STATUETTE en faïence émaillée blanche, représentant une Bigoudène portant un sac de pommes de terre, marquée du nom de l'auteur, époque Ar Seiz Breur non marquée. Manufacture HB GRANDE MAISON vers 1925. (restauration). *Haut: 22 cm. 500/600*

384 SAVIGNY Berthe (1882-1958). STATUETTE en faïence polychrome représentant un enfant faisant faire les premiers pas à un bébé, marquée. Manufacture HB GRANDE MAISON vers 1930. *Haut: 17 cm, largeur 22 cm, profondeur: 19 cm. 600/800*

385 SAVIGNY Berthe (1882-1958). STATUETTE en faïence polychrome représentant un bébé en station debout, un mouchoir à la main, marquée. Manufacture HB GRANDE MAISON vers 1940. *Haut: 22 cm. 250/350*

386 SAVIGNY Berthe (1882-1958). STATUETTE en faïence polychrome représentant un petit garçon de Pont-Aven, marquée. Manufacture HB GRANDE MAISON vers 1950. *Dim: 26,5 cm. 200/300*



381 ROBIN Georges (1904-1928). BUSTE du Docteur Laënnec en grès émaillé polychrome, titré et marqué. Manufacture HB GRANDE MAISON circa 1925. *Haut: 30 cm. 200/300*

382 SAVIGNY Berthe (1882-1958). STATUETTE en faïence blanche représentant une jeune Bigoudène tenant un enfant dans ses bras, marquée du nom de l'auteur. Manufacture HB GRANDE MAISON vers 1930. *Haut: 28,5 cm. 200/300*

383 SAVIGNY Berthe (1882-1958). STATUETTE en faïence polychrome représentant un bébé en station debout (mouchoir violet), un mouchoir à la main, marquée. Manufacture HB GRANDE MAISON vers 1940. *Haut: 22 cm. 250/350*

387 **AMUSANT PETIT SUJET** à POIS VERT en faïence à fond jaune au décor polychrome représentant un canard formant saleron. Manufacture HB GRANDE MAISON vers 1930. Long: 12 cm. 60/80

388 **QUATRE ASSIETTES** en faïence polychrome, rehaussées d'or, décor à la poire, d'étoiles et ornements celtiques. Atelier de Poulain ? Manufacture HB GRANDE MAISON vers 1930. Diam: 23 cm. 100/150

389 **PUBLICITE** en faïence polychrome représentant Napoléon à cheval pour la marque « Courvoisier ». Manufacture HB Grande Maison vers 1950. Haut: 32 cm (complet de son harnachement). 100/150

ARTISTES CHEZ HENRIOT

390 **BACHELET Émile Just (1892-1981). GRAND GROUPE** représentant la mise au tombeau du Christ. Monogramme. Manufacture HENRIOT circa 1930. Haut: 30 cm. Long: 51 cm. 500/700

391 **BACHELET Émile Just (1892-1981). STATUETTE** en faïence blanche, surlignée en polychromie, représentant Sainte-Anne. Monogramme. Manufacture HENRIOT vers 1930. Haut: 27 cm. 250/350

392 **BACHELET Émile Just (1892-1981). STATUETTE** en faïence polychrome représentant un jeune garçon glazik, marquée. Manufacture HENRIOT vers 1930. Haut: 26,5 cm. 200/300

393 **BACHELET Émile Just (1892-1981). STATUETTE** en faïence polychrome, représentant les mariés Bigoudens à cheval, marquée, au n°145 du peintre (petit modèle). Manufacture HENRIOT vers 1930. Haut: 28,5 cm. 800/900

394 **BACHELET Émile Just (1892-1981). TÊTE** de bigoudène en faïence polychrome, montée sur un socle carré, marquée, au n°145 du peintre. Manufacture HENRIOT vers 1930. Haut: 37 cm. 200/300

395 **CRESTON René-Yves (1898-1964). EXCEPTIONNEL SUJET** en faïence polychrome représentant le pêcheur de Paimpol « Terre-Neuva » tenant une morue. Marquée au 145 du peintre, signé en creux « R.Y.CRESTON ». Manufacture HENRIOT vers 1930. Haut: 38 cm. (Léger défaut en bordure du tablier et petit éclat au socle). Jusqu'alors le seul exemplaire connu se trouvait au Musée des Marais Salants de Batz-sur-Mer. 3000/4000

396 **CRESTON René-Yves (1898-1964). PETIT PLAT** de forme octogonale en faïence polychrome, décoré dans un médaillon d'un pêcheur portant un filet, au n°138 du peintre. Marqué du monogramme de l'artiste et titré « Filet bleu ». Manufacture HENRIOT vers 1930. Diam: 25 cm (Ancienne restauration). 100/200

397 **FLAHAULT. (dates inconnues). PLAT ROND** en faïence polychrome décoré en plein d'une danseuse de ballet exécutant une figure. Dédié à la danseuse Ginette Berthéas, signé au dos. Manufacture HENRIOT vers 1940. Diam: 37 cm. 400/500

398 **FOUILLEN Paul (1899-1958). TÊTE à TÊTE** en faïence polychrome, composé de son plateau, des deux tasses, de la théière, du sucrier et du pot à lait. Les anses prenant la forme de personnages. Signés du nom de l'auteur. Manufacture HENRIOT vers 1940. Haut. de la théière: 16 cm (sauts d'émail et éclats au couvercle de la théière). 50/80

399 **GALLAND André (1886-1965). PAIRE de SERRE-LIVRES** en faïence polychrome représentant deux paysans près de l'âtre. Titré « corn an hoallet », marqués du monogramme de l'artiste. Manufacture HENRIOT vers 1930. Haut: 17 cm. (Léger éclat à l'un des socles). 120/150

400 **GALLAND André (1886-1965). PETITE BOITE** en faïence polychrome représentant un brodeur au travail, numérotée 47, marquée. Manufacture HENRIOT vers 1930. Haut: 13,5 cm (manque à la couverture sur le dos). 250/350

401 **GODEC Stanislas (1927-1996). STATUETTE** en faïence polychrome représentant la Vierge portant l'enfant Jésus et tenant un cierge, intitulée « Penhors ». Manufacture HENRIOT vers 1960. Haut: 25 cm. 80/120

402 **GODEC Stanislas (1927-1993). PLAQUE MURALE**, traitée en bas-relief, en faïence polychrome représentant les trois modes féminines de Cornouaille, titrée dans un phylactère « Reines de Cornouaille », marqué du nom de l'auteur. Manufacture HENRIOT vers 1940. Haut: 44 cm. 150/250

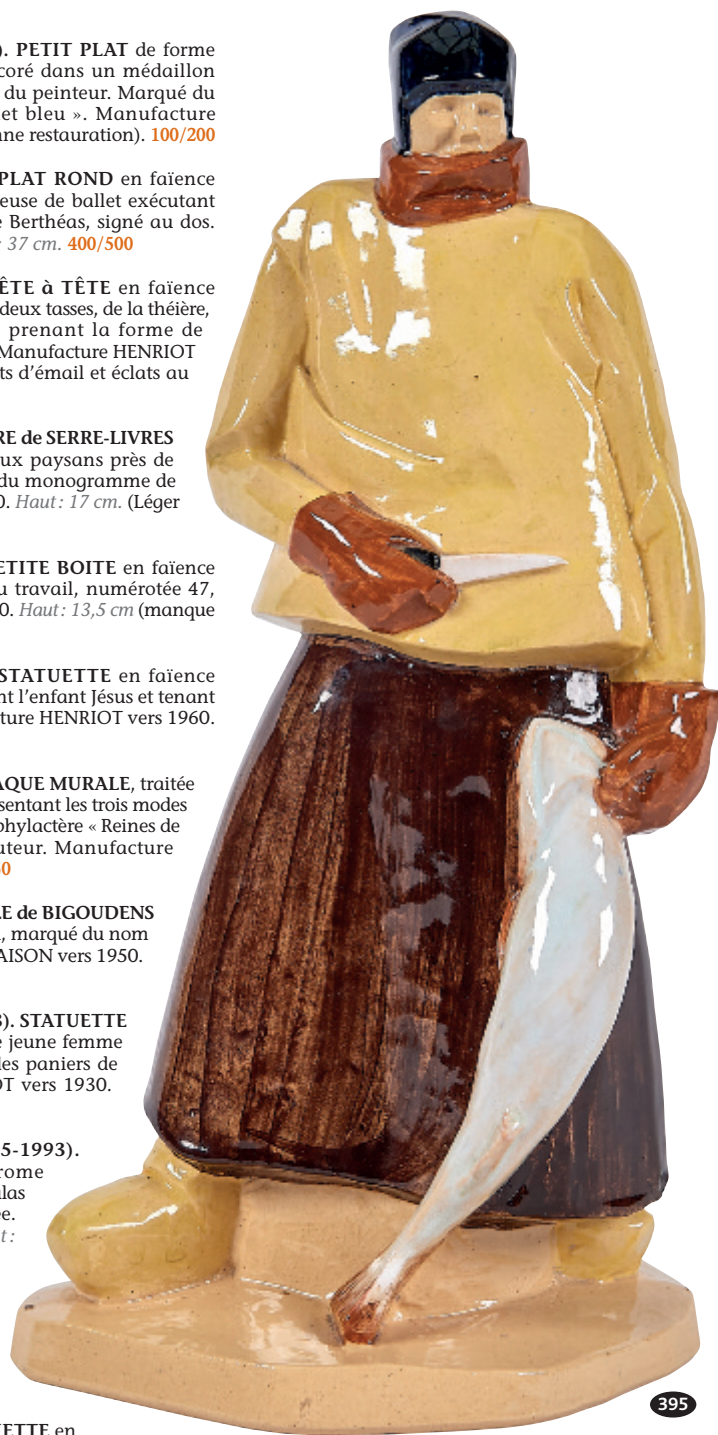
403 **KERVELLA Jos (1915-1956). COUPLE de BIGOUDENS** en faïence polychrome partant au pardon, marqué du nom de l'auteur. Manufacture HB GRANDE MAISON vers 1950. Haut: 39 cm. 250/350

404 **JEAN-HAFFEN Yvonne (1895-1993). STATUETTE** en faïence polychrome représentant une jeune femme de Plougastel-Daoulas confectionnant des paniers de fraises, marquée. Manufacture HENRIOT vers 1930. Haut: 13 cm. 500/600

405 **JEAN-HAFFEN Yvonne (1895-1993). STATUETTE** en faïence polychrome représentant une mère de Plougastel-Daoulas tenant son enfant par la main, marquée. Manufacture HENRIOT vers 1940. Haut: 19 cm. 500/600

406 **LE GALL Roger. BUSTE** de faïence polychrome représentant un bigouden, marqué. Manufacture HENRIOT vers 1930. Haut: 19 cm (nombreux petits éclats sur la base). 50/80

407 **LAGET Etienne (né en 1896). ASSIETTE** en faïence à fond jaune à décor polychrome d'une ronde dansante, marquée au dos « Montpellier ». Manufacture HENRIOT vers 1930. Diam: 24,5 cm. 50/80





408 LE TANNEUR Jacques (1887-1935). LES BASQUES, paire de statuettes en faïence polychrome représentant un couple en habits traditionnels, intitulées « Tinou » et « Ventura », marquées au monogramme de l'artiste. Manufacture HENRIOT vers 1930. Haut: 19 cm. Cet artiste créa le Musée basque de Bayonne en 1924. 400/600

409 MAILLARD Charles (1876-1973). SURTOUT DE TABLE en faïence polychrome représentant un jeune breton supportant un plateau de forme ronde, marqué. Manufacture HENRIOT vers 1930. Haut: 18,5 cm. 100/150

410 MAILLARD Charles (1876-1973). SURTOUT DE TABLE en faïence polychrome représentant une jeune Normande en coiffe supportant un plateau, marqué. Manufacture HENRIOT vers 1930. Haut: 20,5 cm. 100/120

411 MAILLARD Charles (1876-1973). BONBONNIERE en forme de dolmen en faïence polychrome, un couple de Bigouden posé sur le couvercle, marquée. Manufacture HENRIOT vers 1930. Long: 16,5 cm. 120/150

412 MAILLARD Charles (1876-1973). PIED de LAMPE en faïence polychrome représentant une Bigoudène portant un pot près d'un menhir, marqué. Manufacture HENRIOT vers 1930. Haut: 25 cm. 80/120

413 MICHEAU-VERNEZ Robert (1907-1989). PLAT ROND en faïence polychrome, décoré en plein de trois danseuses de ballet représentées en chorégraphie. Signé du nom de l'auteur dans le décor et dédié au dos « à Mademoiselle Ginette Bertheas ». Manufacture HENRIOT circa 1940. Diam: 30 cm. Pièce unique. 600/1000

414 MICHEAU Robert (1907-1989). STATUETTE en faïence polychrome représentant deux âges du Pays Bigouden, marquée et n°145 du peintre. Manufacture HENRIOT vers 1930. Haut: 38 cm. 800/900

415 MICHEAU-VERNEZ Robert (1907-1989). STATUETTE en faïence polychrome représentant une jeune mère de Plougastel-Daoulas et son enfant, marquée. Manufacture HENRIOT circa 1932. Haut: 38 cm. (Petit collage à l'angle de la terrasse). 600/800



416 MICHEAU-VERNEZ Robert (1907-1989). STATUETTE en faïence polychrome représentant une jeune bigoudène dans le vent, appuyée à un muret, marquée. Manufacture HENRIOT vers 1950. Haut: 35 cm. 250/350

417 MICHEAU-VERNEZ Robert (1907-1989). GROUPE DE DANSEURS en faïence polychrome représentant les jeunes du Pays Bigouden, marqué. Manufacture HENRIOT vers 1950. Haut: 14,5 cm et 16 cm. 200/300

418 MICHEAU-VERNEZ Robert (1907-1989). STATUETTE en faïence polychrome représentant un couple en danse, intitulée « KOROLLERIEEN PONT AVEN ». Manufacture HENRIOT vers 1960. Haut: 37 cm. 150/250

419 MICHEAU-VERNEZ Robert (1907-1989). STATUETTE en faïence polychrome représentant un couple de bigoudens en danse, marquée « Kopoll ar Seizennou ». Marquée du nom de l'auteur. Manufacture HENRIOT vers 1950. Haut: 34 cm. 150/250

420 MICHEAU-VERNEZ Robert (1907-1989). COUPLE D'ENFANTS en faïence polychrome représentant deux jeunes danseurs du Pays Bigouden, marqué. Manufacture HENRIOT vers 1950. Haut: 22 cm. 100/150

421 MICHEAU-VERNEZ Robert (1907-1989). COUPLE de BIGOUDENS en faïence polychrome, représenté en marche contre le vent, marqué. Manufacture HENRIOT vers 1950. Haut: 41 cm. 300/400

422 MICHEAU-VERNEZ Robert (1907-1989). VASE forme amphore en faïence polychrome décoré de deux couples de bretons en danse, marqués. Manufacture HENRIOT vers 1940. *Haut: 38,3 cm. 100/120*

423 NICOT Louis-Henri (1878-1944). STATUETTE en faïence polychrome représentant une jeune femme en habit de Pont-Aven. Identifiée pour être Jeanedick Cueff, connue comme chanteuse, amie de Théodore Botrel, elle animait le pardon des ajoncs. Marquée. Manufacture HENRIOT vers 1950. *Haut: 37 cm. (Quelques usures). 600/800*

424 NICOT Louis Henri (1878-1944). STATUE en faïence polychrome, représentant la grand-mère d'Yffiniac appuyée sur sa canne, marquée. Manufacture HENRIOT vers 1930. *Haut: 50 cm. 200/300*

425 NICOT Louis Henri (1878-1944). GRANDE STATUETTE en faïence polychrome représentant la grand-mère d'Yffiniac appuyée sur sa canne. Manufacture HB GRANDE MAISON vers 1930. *Haut: 55 cm. 300/400*

426 NICOT Louis Henri (1878-1944). STATUETTE en faïence polychrome représentant les Commères dans leur plus petite version. Manufacture HENRIOT vers 1950. *Haut: 15,5 cm. 100/150*

427 RENAUD Francis (1887-1973). TRES RARE BUSTE en terre cuite patinée représentant la bretonne du Goëlo, signé. Manufacture HENRIOT circa 1924. *Dim: 32 cm x 35 cm.* Ce buste, réalisé en collaboration avec Jules Henriot, était destiné au Pavillon breton du Salon des Arts Décoratifs de 1925. *2000/2500*

428 SEVELLEC Jim (1897-1971). TROIS SUJETS du village et du mariage en faïence polychrome représentant un couple Bigouden, un couple Fouesnantais et un couple de Châteaulin. Manufacture HENRIOT vers 1930. *Haut: 8 cm (un accident sur un des sujets). 100/150*

429 SEVELLEC Jim (1897-1971). STATUETTE en faïence polychrome représentant deux fillettes aux bonnets de Plougastel, marquée. Manufacture HENRIOT vers 1930. *Haut: 12 cm. 300/400*

MANUFACTURE KERALUC

430 KREBS Xavier (1923-2013). ASSIETTE en faïence polychrome décorée de deux oiseaux de mer, signée et datée 54. Manufacture KERALUC. *Diam: 24,8 cm. 200/250*

431 KREBS Xavier (1923-2013). TABLE BASSE à piètement bambou composé de 18 carreaux en faïence polychrome décorée d'une scène aquatique, non signée. Manufacture KERALUC vers 1950. *Dim: 48,5 cm x 92 cm. 800/1000*

432 L'HELGUEN André (né en 1935). BOU-TEILLE de forme oiseau en grès émaillé polychrome décorée de deux fleurs. Manufacture KERALUC vers 1950. *Haut: 35 cm. 50/60*

433 LE CORRE Jos (1925-1979). ASSIETTE en faïence polychrome à décor d'une fleur stylisée sur fond vert bronze, signée. Manufacture KERALUC, vers 1950. *Diam: 20,5 cm. 50/80*

434 QUERE René (né en 1932). ASSIETTE en faïence polychrome décorée d'une frégate de la marine nationale naviguant en mer d'Artique et portant dans un filactère le nom de « L'AVENTURE » bâtiment servant à l'appui des campagnes de pêche à la morue, marquée. Manufacture KERALUC vers 1950. *Diam: 25 cm. 150/200*

435 TOULHOAT Pierre (né en 1923). RARE PIED DE LAMPE en terre chamottée polychrome, représentant un marin pêcheur chevauchant une sirène, signé et annoté. Manufacture KERALUC vers 1950. *Haut: 43,5 cm. (très légers éclats dans les effets de vagues décorant le pied). 1200/1500*

436 TOULHOAT Pierre (né en 1923). PICHET ZOOMORPHE en grès émaillé polychrome décoré d'un oiseau. Manufacture KERALUC vers 1950. *Haut: 18 cm. 100/120*



437 YVAIN Paul (1919-2007). VASE BALUSTRE en faïence polychrome décoré de deux bouquets de fleurs sur fond bleu, marqué du nom de l'artiste et daté 55. Manufacture KERALUC. *Haut: 22 cm. 100/150*

438 YVAIN Paul (1919-2007). DEUX ASSIETTES et UN PLAT CREUX en faïence polychrome, décorés d'un vase fleuri sur un fond vert et d'un personnage fantastique, signés et datés au revers 55 pour l'assiette et 57 pour le plat. Manufacture KERALUC. *Diam assiette: 24,5 cm. Diam plat: 28 cm. 150/200*

439 GITE en grès émaillé polychrome, décoré sur le couvercle d'un LAPIN dans l'herbe. Manufacture KERALUC vers 1950. *Long: 25 cm. 50/70*

AUTRES MANUFACTURES

440 LALYS Philippe (né en 1958). TROIS ASSIETTES en faïence polychrome illustrant la campagne d'Afrique Saharienne: le départ, le calme avant la tempête, pourquoi. Signées sous le décor. Pièces uniques cuites dans l'atelier de l'artiste à QUIMPER à l'occasion de la Guerre du Golf, fin du XX^e siècle. *Diam: 24 cm. 150/250*

441 LALYS Philippe (né en 1958). PAIRE D'ASSIETTES en faïence polychrome, décorée pour l'une d'un sanglier et pour l'autre d'un lapin, signées sous le décor. Pièces uniques cuites dans l'atelier de l'artiste à QUIMPER, fin du XX^e siècle. *Diam: 24 cm. 100/150*

442 CINQ ASSIETTES en faïence polychrome à bordures en accolades, décorées de saynètes bretonnes dans l'esprit d'A. Beau, marquées. Manufacture de Béatrix POULPARD à MALICORNE vers 1900. *Diam: 24 cm. 250/350*

443 DEUX PLAQUES de PROPRES en faïence polychrome, décorées d'un sonneur et d'une Cornouaillaise. Fourmaintraux, Manufacture de DESVRES vers 1900. *Haut: 24,5 cm. 80/90*

444 POISSON VIDE-POCHE en faïence polychrome décoré d'une paysanne de Roscoff et du blason de cette ville. Manufacture de MALICORNE, Maison DUBOIS vers 1900. *Long: 32 cm. 100/120*

445 PLAT OVALE ET DEUX ASSIETTES en faïence polychrome, bordure aux rinceaux feuillagés et décorés dans leurs bassins de sujets bretons sur fond paysagé, marqués au dos « Pont Aven ». Manufacture Géo Martel, DESVRES vers 1900. *Long du plat: 44,5 cm. 200/250*

446 SUJET traité en blanc craquelé, représentant un sonneur de bombarde monté sur un tonneau, marque MG. Manufacture de Géo Martel à DESVRES vers 1900. *Haut: 43 cm. 100/150*

447 TABURET Marjatta (né en 1933). PLAT carré en faïence polychrome et or, décoré en plein d'un paysage de bordure de mer. Marqué au dos Ile de Sein, 07 (2007). Atelier du STEIR à QUIMPER. *Diam: 27 cm. 80/120*

465



468



474



480



484



467 **BOUQUET Michel** (1807-1890): « Quimper en bordure du Steir », fusain et gouache, situé Quimper août 1862 (traces d'humidité) - 23,5 x 33 cm. 200/300

468 **BEAUFRERE Adolphe-Marie** (1876-1960): « Madeleine Beaufrère à la fenêtre près d'un vase de roses », envoi à ses amis Marot, dessin signé bg - 22 x 26 cm. 350/500

469 **DAUCHEZ André** (1870-1948): « Bosquet près d'un pin maritime », aquarelle signé bg - 20 x 16 cm. 150/200

448 **TABURET Jean Claude** (né en 1926). **COUPE** en terre chamotée polychrome, décorée à l'estampe d'un médaillon solaire à visage humain, encadré de motifs celtiques. Marquée au dos. Atelier du STEIR à QUIMPER vers 1960. Diam: 25 cm. 100/120

449 **DELECOURT Bel** (1915-2017). **RARE ASSIETTE** en faïence polychrome décorée sous fond noir d'une raie, signée du monogramme de l'artiste au dos. Atelier RENNAIS vers 1950. Diam: 25 cm. On y joint du même auteur, une petite St BARBE traitée en blanc (pour la ville de Dinan, Haut: 14 cm). 80/120

450 **TUSET Augustin** (1893-1967). **STATUE** en terre cuite réalisée en modelage direct, à patine naturelle, représentant une femme orientale un vase posé sur sa tête. Signée et datée 1940. Haut: 39 cm. 250/350

451 **LEVEQUE Jeanne**. **PETITE St BARBE** en terre émaillée blanc, tenant la palme des martyrs, marquée de son monogramme. Atelier de RENNES vers 1950. Haut: 14 cm. 40/60

452 **FOUILLEN Paul** (1899-1958). **TÊTE à TÊTE** en faïence polychrome, composé de son plateau, des deux tasses, de la théière, du sucrier et du pot à lait. Les anses prenant la forme de personnages. Signés du nom de l'auteur. Manufacture HENRIOT vers 1940. Haut. de la théière: 16 cm (éclat au couvercle de la théière). 80/100

460 **MARIN Enrique**. **TOTEM au POISSON** en faïence polychrome représentant un marin de la royale à tête de poisson, marqué du nom de l'auteur. Manufacture FAÏENCERIE D'ART BRETON. Haut: 34 cm. 80/120

461 **LOUARN-AUTRET** (Née en 1964). **BANC DE SARDINES** en céramique polychrome traitée en bleu et blanc, monté sur socle en fer forgé. Pièce unique en RAKU. Hauteur hors tout: 28,5 cm Long: 60 cm. 350/450

462 **LOUARN-AUTRET** (Née en 1964). **DAURADE** en céramique polychrome traitée en bleu, vert et blanc, montée sur socle en fer forgé. Pièce unique en RAKU. Hauteur hors tout: 35,5 cm. Long: 30,5 cm. 350/400

463 **LOUARN-AUTRET** (Née en 1964). **BONITE** en céramique polychrome traitée en bleu et blanc, montée sur socle en fer forgé. Pièce unique en RAKU. Hauteur hors tout: 58 cm. 500/600

464 **LOUARN-AUTRET** (Née en 1964). **RASCASSE** en céramique polychrome traitée en bleu, vert, avec des effets ocrés, pièce unique en RAKU, montée sur un socle en fer forgé. Hauteur hors tout: 37cm. 400/500

TABLEAUX

GRAVURES

465 **CHEVALIER KERVERN Marie-Renée** (1902-1987): « Pardon du Folgoët », bois gravé rehaussé à l'aquarelle signé bd - 15 x 14 cm. 100/120

DESSINS, AQUARELLES ET GOUACHES

466 **ABADDIE-LANDEL Pierre** (1896-1972): « Pêcheur en mer », aquarelle sur papier signée bg - 23 x 29 cm. 100/150

470 **FISCHER Alexandre** (attribué à) (1820-1890): « Bretonne de l'Aven », fusain avec rehaut de craie sur papier gris - 42 x 29 cm. Remerciements pour son aide à M. André CARIOU, conservateur du Musée des Beaux Arts Quimper. 150/200

471 **FISCHER Alexandre** (attribué à) (1820-1890): « Breton occupé à priser », fusain avec rehaut de craie sur papier gris - 29 x 39 cm. 200/300

472 **FISCHER Alexandre** (attribué à) (1820-1890): « Breton et son fléau, situé à Scaër 1859 », fusain avec rehaut de craie sur papier gris - 43 x 27 cm. 200/300

473 **FISCHER Alexandre** (attribué à) (1820-1890): « Breton recueilli, région de Guémené », fusain avec rehaut de craie sur papier gris - 30 x 27 cm. 200/300

474 **FISCHER Alexandre** (attribué à) (1820-1890): « Bretonne à son ouvrage, mode de l'Aven », fusain avec rehaut de craie sur papier gris - 46 x 29 cm. 200/300

475 **FISCHER Alexandre** (attribué à) (1820-1890): « Paysanne filant la laine », fusain avec rehaut de craie sur papier gris (trois tâches d'encre) - 35 x 27 cm. 150/200



476 FISCHER Alexandre (attribué à) (1820-1890): « Paysanne de l'Aven », fusain et rehaut de craie - 36,5 x 23 cm. 150/200

477 FISCHER Alexandre (attribué à) (1820-1890): « Mendiant, sortie d'église », fusain sur papier gris - 30 x 23 cm. 50/60

478 FISCHER Alexandre (attribué à) (1820-1890): « Paysan de la région de Quimperlé », fusain - 30 x 33 cm. 100/150

479 FISCHER Alexandre (attribué à) (1820-1890): « Etude d'homme, région de Moncontour », fusain sur papier gris - 21 x 27 cm. 100/150

480 FISCHER Alexandre (attribué à) (1820-1890): « Jeune femme de l'Aven en prière », fusain sur papier clair - 36,5 x 24 cm. 100/150

481 FISCHER Alexandre (attribué à) (1820-1890): « Jeune femme de Carhaix en prière », fusain sur papier gris avec rehauts de craie blanche - 46 x 29 cm. 100/150

482 FISCHER Alexandre (attribué à) (1820-1890): « Jeune homme du Faouët en procession », fusain sur papier gris - 46 x 29 cm. 200/250

483 FISCHER Alexandre (attribué à) (1820-1890): trois études de femmes de la région du Faouët, fusain sur papier gris et rehauts de craie. 200/250

484 FOUILLEN Paul (1899-1958): « Ramassage du bois pour l'hiver », grande gouache sur papier - 43 x 58 cm. 300/400

485 GARIN Louis (1888-1959): « Le marché aux veaux à Locminé », crayon et aquarelle signée bd, avec envoi à Melle Andrée Dillon - 33 x 43 cm. (à vue). 500/800

486 GEO-FOURRIER Georges (1898-1966): « Femmes de dos à Ouessant », encre et crayon noir monogrammé en haut à droite, situé et daté 1929 - 32 x 41 cm. 300/400

487 GEO-FOURRIER Georges (1898-1966): « Les Ursulines », encre et crayon monogrammé bg et situé Quimper 1930 - 25 x 21 cm. 250/350



488 GUINIER Henri-Jules (1867-1987): « Vieille bretonne au chapelet », crayon avec rehauts d'aquarelle, signé bg et situé Pardon de Ste Anne la Palud - 18 x 13 cm. 50/60

489 HORELLOU André: « Retour des vaches à l'étable », gouache sur papier - 37 x 45 cm. (à vue). 200/300

490 LABITTE Eugène (1858-1937): « Fenaison au crépuscule », aquarelle sur papier (quelques tâches d'humidité) - 36 x 56 cm. 200/300

491 LE MERDY Jean (1928-2015): « Chantier naval en pays bigouden », gouache sur papier signée bd (bon état) - 48,5 x 64 cm. (à vue). 1000/1200

492 LEONARDI Giovanni (1876-1957): « Maternité au pot de fleur », gouache sur carton signée bg. 500/600

493 PAROIS Vital (1845-1941): « Goélettes islandaises au port », pastel signé bg et daté 12 - 43 x 48 cm. 400/500

494 PERON Pierre (1905-1988): « Dans les rues de Recouvrance le soir », aquarelle sur papier signée bd - 20,5 x 16,5 cm (à vue). 100/150

495 PIRIOU BAZIN Mary (1881-1956): « Portrait d'une jeune femme de Plougastel-Daoulas », aquarelle sur carton signée bd - 33,5 x 26 cm. 150/200



496 QUERE René (1932-) : « Le Chalutier sur la cale de Douarnenez », encre de chine et aquarelle sur papier signée bd - 24 x 32 cm. 200/300

497 QUERE René (1932-) : « Le Port-Rhu à Douarnenez », dessin à l'encre noire rehaussée à l'aquarelle signée bd (quelques rousseurs) - 17 x 26 cm. 150/200

498 SEVELLEC Jim-Eugène (1897-1971): « Messe en plein air », gouache sur papier située parc de Kerjean, la messe des enfants 16 juin 1957, signée bg - 49 x 57 cm. 300/400

499 SIMON Emile (1890-1976): « Plougastélène et son enfant au pardon de Rumengol », huile sp signée bd - Dim. ovale 28 x 22,5 cm. 300/400

500 YAN Robert (1901-1990) (attribué à): « Bigoudènes se rendant au pardon de Tronoen », dessin au fusain, préparatoire à une fresque - 22 x 68,5 cm. (à vue). 100/120

501 YAN Robert (1901-1994): « Bigoudènes au marché », crayon signé bg et daté « 1 sept 28 » (succession Dt Tuset) - 20 x 26 cm. 80/100



HUILES

502 ANONYME, Ecole française: « Animation dans une rue d'Auray », huile monogrammée bd et datée 1879. 400/600

503 ANONYME: « Femme de pêcheur bigouden ravaudant », HSC - 19 x 24 cm. 150/200

504 BOUILLON Gaston (1881-1958): « Le port de Douarnenez », HST signée bd (bon état) - 46,5 x 55 cm. 300/400

505 CAHOURS Maurice (1889-1974): « Sur la cale de Douarnenez au crépuscule », H/Isorel signée bd - 18 x 23 cm. 200/400

506 CARADEC Louis (1802-1882): « Homme de Plougastel-Daoulas et son enfant » et « Femme de Plougastel-Daoulas et sa fille », Paire d'Huiles sur toile signées, encadrement en bois doré - Hors cadre: 36,8 x 28,5 cm. 2000/2200

507 CAVENG Jean (1905-1993): « Champ de foire aux cochons à Quimper », HST signée bd - 41 x 33 cm. 150/200

508 EWERT Per (1869-1894): « Bretagne, sur le chemin en bordure de mer », HST signée bg (importante déchirure) - 94 x 65 cm. 100/200

509 FELEP G. (XIX-XX): « A la buvette du pardon, Fouesnant », HSC signée bd et datée 1905 - 25 x 29 cm. 150/250

510 GAUFFRIAUD Emile (1877-1957): « Le retour du troupeau », HST signée bg et datée 1924. 300/400

511 GAUFFRIAUD Emile (1877-1957): « Eglise St Sauveur Redon », HSP signée bg et datée 1913. 200/300

512 GOUTIERE-VERNOLLE Jean (1896-1981): « Danse bretonne en pays d'Auray », HSC signée bd - 41 x 27 cm. 200/300

513 GUE Jean-Marie Oscar (1809-1877): « La halte au calvaire », HST signée bg et datée 1836 - 60 x 42 cm. 600/800

514 KUNFFY Lajos (1869-1962): « Couple de fouesnantais de Beg-Mel en recueuillement sur la falaise », HST marouflée - 64 x 50 cm. (restaurations). Étiquette de la Galerie hongroise NEMZETI, n° 4776 et nombreuses étiquettes d'Expositions. Huile préparatoire au grand tableau titré « Au bord de la mer en Bretagne, 1898 », conservé au Musée RIPPL-RONAI en HONGRIE. Cet artiste d'origine hongroise suivit les cours des Ateliers de Jean-Paul LAURENS et Benjamin CONSTANT à Paris en 1894. Il fut de nombreuses fois invité au Salon des artistes français, Salon d'Automne, et figurait parmi les artistes présentés à la Galerie Jacob PETIT en 1924. 2800/3000

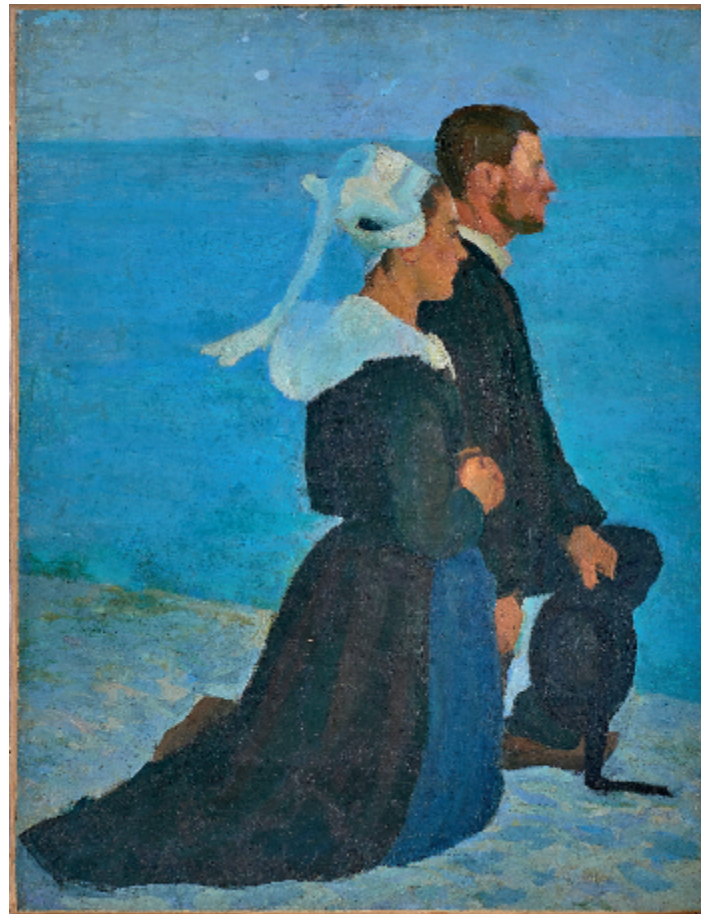
506



506



514



524



518



512



515 LE BIHAN Alexandre (né en 1837): « Jeune fille d'Elliant à la lecture », HST signée haut droite et datée 1880 (réentoilage partiel, restaurations) - 90 x 79 cm. 1000/1500

516 LE GUELAFF Montfort (XX^e): « Femmes en grandes tenues de Briognogan », HSC - 24 x 22 cm. 70/80

517 LE NOST Alain (1952-1992): « Les deux bretonnes », HST signée bd et datée 1984 - 66 x 50 cm. 300/400

518 LE NOST Alain (1952-1992): « Les bateaux, Vent et vitesse », HST signée bd - 81 x 65 cm. 500/600

519 LEONARDI Giovanni (1876-1957): « Colombine et les deux Pierrots », HSC signée bd (petits enfoncements) - 53 x 38 cm. 300/500

520 LE SCOUEZEC Maurice (1881-1940): « Homme chevauchant son âne dans un paysage désertique au Sénégal », HSP marouflée sur toile signée bd (bon état) - 58 x 72 cm. 2500/3500

521 LE TOULLEC: « Trois bigoudènes au picot sous les arbres », HST signée bg - 54 x 74 cm. 300/400

522 LOISEAU Gustave (1865-1935): « Bouquet de roses sur entablement », HSC signée bg - 45,5 x 37 cm. 3500/4500

523 MIDY Arthur (1887-1944): « Scène de pardon en pays fouesnantais », Grande huile sur isorel - 85 x 89 cm. 2500/3000

524 PASCAL Paul (1867-1945): « Deux enfants de l'Aven dans une chapelle », HSP signée bg - 56 x 28 cm. 1000/1200

525 QUINIOU Pierre (XX^e): « Vue de l'atelier de l'artiste à Quimper », huile en grisaille signée bg - 130 x 81 cm. 350/500

520



522



523



525



527

515



528

526 SAVIGNY-DELAVALLEE Jean-Paul (1933-2001): « Le moulin à eau », HSI signée au milieu - 65 x 54 cm. 250/350

527 SEVELLEC Jim-Eugène (1857-1971): « Le port du Fret », HST signé bd - 46 x 55 cm. 600/800

528 SEVELLEC Jim-Eugène (1857-1971): « La maison rose à Douarnenez », HST signée bg - 56 x 46 cm. 600/800

Conditions générales de la vente

Le Commissaire-priseur procède à la vente aux enchères publiques et à l'expertise des meubles et objets anciens. Il est à votre disposition pour dresser toutes expertises mobilières en vue de partages, assurances, après décès, séparation de corps et biens, redressements et liquidations judiciaires. Dans le cadre des assurances, il peut, avant le contrat, donner l'estimation des biens à garantir et, en cas de sinistre, défendre les intérêts de l'assuré.

ESTIMATIONS

Dans le catalogue, le prix de vente estimé figure à la suite de chaque lot. Il ne s'agit que d'une indication, le prix d'adjudication pouvant varier.

CONDITIONS DE VENTE

ATTENTION CERTAINS LOTS PEUVENT ETRE SOUMIS A CONSIGNATION BANCAIRE PREALABLE AVANT D'ENCHERIR. RENSEIGNEMENTS A L'ETUDE.

L'adjudicataire sera le plus offrant et dernier enchérisseur, et aura pour obligation de remettre ses nom et adresse.

Le Commissaire-priseur habilité a la faculté discrétionnaire de refuser toute enchère, d'organiser les enchères de la façon qu'il juge convenable, de retirer tout lot de la vente, de réunir ou de séparer un ou plusieurs lots et, en cas d'erreur ou de contestation pendant ou après la vente, de désigner l'adjudicataire, de poursuivre les enchères, d'annuler la vente ou de remettre en vente tout lot en cas de contestation.

En cas de contestation au moment des adjudications, c'est-à-dire s'il est établi que deux ou plusieurs enchérisseurs ont simultanément porté une enchère équivalente, soit à haute voix, soit par signe, et réclament en même temps cet objet après le prononcé du mot « adjudgé », le dit objet sera immédiatement remis en adjudication au prix proposé par les enchérisseurs et tout le public présent sera admis à enchérir à nouveau. Les éventuelles modifications aux conditions de vente ou aux descriptions du catalogue seront annoncées verbalement pendant la vente et notées sur le procès-verbal.

Aucun lot ne sera remis aux acquéreurs avant acquittement de l'intégralité des sommes dues. En cas de paiement par chèque ou par virement, la délivrance des objets, pourra être différée jusqu'à l'encaissement.

Les frais de dépôt sont, en ce cas, à la charge de l'adjudicataire. Il devra acquitter, en sus du montant de l'enchère, par lot, les frais et taxes suivants :

FRAIS DE VENTE

En sus du prix de l'adjudication, l'adjudicataire devra s'acquitter par lot les frais suivants : 24 % TTC pour le volontaire.

PAIEMENT

1 - La vente sera conduite en Euros. Le règlement des objets, ainsi que celui des taxes s'y appliquant,

sera effectué dans la même monnaie.

2 - Le paiement doit être effectué immédiatement après la vente.

3 - L'adjudicataire pourra s'acquitter par les moyens suivants :

- par carte bancaire en salle : VISA et MASTERCARD
- par chèque bancaire certifié en euros avec présentation obligatoire d'une pièce d'identité en cours de validité.
- par virement bancaire en euros : CREDIT AGRICOLE FINISTERE
7 route du loch - 29555 QUIMPER CEDEX 9
Code Banque : 12906
Code guichet : 00012
N° compte : 00254303735
Clé RIB : 57
ETRANGER
FR76 1290 6000 1200 2543 0373 557
BANK IDENTIFICATION CODE (SWIFT) :
AGRI FR PP 829

4 - Les chèques tirés sur une banque étrangère ne seront autorisés qu'après l'accord préalable de l'Etude, pour cela, il est conseillé aux acheteurs d'obtenir, avant la vente, une lettre accreditative de leur banque pour une valeur avoisinant leur intention d'achat, qu'ils transmettront à l'Etude.

5 - En espèces :

- jusqu'à 1000 € frais et taxes compris lorsque le débiteur a son domicile fiscal en France ou agit pour les besoins d'une activité professionnelle.
- jusqu'à 15 000 € frais et taxes compris lorsque le débiteur justifie qu'il n'a pas son domicile fiscal en France et n'agit pas pour les besoins d'une activité professionnelle.

ORDRES D'ACHAT

Un enchérisseur ne pouvant assister à la vente devra remplir, le formulaire d'ordre d'achat inclus dans ce catalogue ou sur internet (site www.interencheres.com, drouot.com ou auction.fr) ou en enchères en direct « live » sur www.interencheres-live.com ou drouotlive.com. L'Etude agira pour le compte de l'enchérisseur, selon les instructions contenues dans le formulaire d'ordre d'achat, et au mieux des intérêts de ce dernier.

Les ordres d'achat écrits ou les enchères par téléphone sont une facilité pour les clients. Ni ADJUG'ART, ni ses employés ne pourront être tenus pour responsables en cas d'erreurs éventuelles ou omissions dans leur exécution comme en cas de non exécution de ceux-ci.

Lorsque deux ordres d'achat sont identiques, la priorité revient au premier ordre reçu. Il ne sera accepté aucune enchère téléphonique pour les lots dont l'estimation est inférieure à 300 €.

Les ordres donnés par téléphone sont acceptés s'ils sont confirmés avant 18H la veille de la vente par mail sur adjugart@orange.fr

PRÉEMPTION

Dans certains cas, l'état français peut exercer un droit de préemption sur les œuvres d'art ou les

documents privés mis en vente publique. L'Etat se substitue alors au dernier enchérisseur. En pareil cas, le représentant de l'Etat fera la déclaration de préemption l'Etude après le prononcé de l'adjudication de l'œuvre mise en vente et il en sera fait mention au procès-verbal de vente. La décision de préemption devra ensuite être confirmée dans un délai de quinze jours. L'Etude n'assume aucune responsabilité du fait des décisions administratives de préemption pouvant être prises.

AVIS IMPORTANT AUX ACHETEURS, STOCKAGE ET ENLÈVEMENT DES ACHATS

1 - Les objets d'art, meubles et tableaux de petit volume seront conservés gratuitement à l'Etude à BREST. Ils seront conservés à titre gracieux jusqu'au 15 septembre, le temps de leur paiement. Passé ce délai des frais de dépôt seront supportés par les acquéreurs au tarif de 5€ HT par jour calendaire et par lot. Nous travaillons pour les expéditions de ces achats, avec notre prestataire M.B.E à QUIMPER, Monsieur François KOESTEL - Tél. 02 22 94 06 26 - Email : mbe2518@mbefrance.fr

2 - Les meubles, tableaux et objets plus volumineux adjugés qui n'auront pas été retirés sur place ou expédiés au plus tard le 15 septembre 2018 seront transportés et stockés par les déménagements TWD sur leur site de HENVIC 29670 (tél. 02 98 88 07 25 - Email : michael.aminot@twl.fr).

Des frais d'enlèvement et de garde-meubles seront alors supportés par les acquéreurs au tarif de 6 € le m³ par mois ainsi que 25 € H.T de frais d'entrée et 25 € H.T de frais de sortie.

Le transport TWD MALGORN assure sur toute la France des livraisons, nous conseillons à nos acheteurs ne pouvant pas déménager leurs achats, de prendre contact avec eux.

3 - Assurance. Dès l'adjudication prononcée, les objets adjugés sont placés sous l'entière responsabilité de l'acheteur. Il lui appartiendra de faire assurer les lots dès l'adjudication. Les biens non retirés seront entreposés aux frais, risques et périls de l'acheteur, ADJUG'ART ne sera tenue d'aucune garantie concernant ces dépôts.

L'ÉTUDE FERME POUR CONGÉS DU 1^{ER} AOÛT AU 5 SEPTEMBRE INCLUS. PENDANT CETTE PÉRIODE MERCI DE NOUS CONTACTER SUR adjugart@orange.fr ET AU 06 07 60 59 26 EN CAS D'URGENCE JUDICIAIRE

Adjug'Art

MAÎTRE YVES COSQUÉRIC,

COMMISSAIRE-PRISEUR

13, RUE TRAVERSE - BP 41239

29212 BREST CEDEX 1

TEL.: 02 98 46 21 50 - FAX: 02 98 46 21 55

Email : adjugart@orange.fr

AGRÈMENT 2002.219

Adjug'Art

ORDRE D'ACHAT*

FRAIS DE VENTE 24 % TTC

MAÎTRE YVES COSQUÉRIC,
COMMISSAIRE-PRISEUR
13, RUE TRAVERSE - BP 41239
29212 BREST CEDEX 1
TEL. : 02 98 46 21 50 - FAX : 02 98 46 21 55
Email : adjugart@orange.fr

AGRÉMENT 2002.219

VENTE
DIMANCHE 22 JUILLET 2018
À 14^H À BREST

PRÉNOM _____ NOM _____
ADRESSE _____
CODE POSTAL _____ VILLE _____
TÉL. FAX _____ E-MAIL _____

NUMÉRO	DÉSIGNATION	LIMITE À ENCHÈRE (EN EURO)

*NB : POUR LES ORDRES D'ACHAT ADRESSÉS PAR FAX, JOINDRE UN RELEVÉ D'IDENTITÉ BANCAIRE ET UNE PIÈCE D'IDENTITÉ. NE POURRONT ÊTRE PRIS EN COMPTE QUE LES ORDRES D'ACHAT REÇUS **AVANT 18^H** LA VEILLE DE LA VENTE. LES ORDRES D'ACHAT PAR TÉLÉPHONE SONT PRIS À PARTIR DE **500 EUROS**.

DATE _____ SIGNATURE : _____

JE VOUS AUTORISE À DÉPASSER MES ORDRES DE :*

10 % 20 %

*Cocher la case correspondante





574

GRAPHISME: CTERRIBLE / PHOTOS: YVAN ZEDDA - 06 08 99 58 35

Adjug'Art
BREST

M^E Yves COSQUÉRIC
13, RUE TRAVERSE - 29200 BREST

TÉL: 02 98 46 21 50 - FAX: 02 98 46 21 55
EMAIL: adjugart@orange.fr