

Adjug'Art



Vente
MARDI 13
ET MERCREDI
14 MARS 2018

M^E Yves COSQUÉRIC

13, RUE TRAVERSE - 29200 BREST
TÉL : 02 98 46 21 50 - FAX : 02 98 46 21 55
EMAIL : adjugart@orange.fr
FRAIS DE VENTE 24 % TTC

EXPOSITIONS

Dimanche 11 mars de 17^H à 19^H
Lundi 12 mars de 15^H à 18^H
Mardi 13 mars de 9^H30 à 11^H
Mercredi 14 mars de 9^H30 à 11^H

Mardi 13 mars 2018 à 14^H15

Suite à la Succession du Docteur Louis BERGERON et à divers.

- 001 À 037** **TABLEAUX** : CHARTON, CHEFFER, CHEVALON, DELPY, DE PENNE, DETAILLE, FEREY, FRANC, GALAND, GODCHAUX, GROOTERS, HABERKOAN, KVAPIL, LE DOARE, LEMASSON, LE TOURNIER, MAUGER, OZANNE, PAVIL, TILLAC, WEISSER, ZIMMERMANN, ECOLE DE HONG KONG...
- 038 À 229** **ART DE LA CHINE ET DU JAPON**. PORCELAINES DES MING AUX QING, IVOIRES, COLLECTION DE TABATIÈRES, OBJETS DE LETTRÉ, BOUDDHA MING, TEXTILES, PIPES À OPIUM, PEINTURES ET ESTAMPES...
- 230 À 301** **OBJETS D'ART. CERAMIQUE** PAR PICASSO, CAPRON, KERAMIS, BLIN, MOUGIN, CIBOURE, DECK, MATHIEU, RUELLAN, MEISSEN, SEVRES, CAPO DI MONTE, BRETBY - **BACCARAT - MINIATURES - OBJETS DE VITRINE - BRONZE** PAR CHAPU, PICAULT, EDWARDS, CLODION, FAIVRE, VILLANIS, JOIRE, CHRISTOFLE, HAHNEL - **SCULPTURE XV^E, PENDULE DE RABRIO, LAMPE WILLY DARO, CARTEL D'ALCÔVE LOUIS XV, APPLIQUES MODÈLE DE FELOIS, TAPISSERIE DU FRANCE PAR BERTRAND, DAGUERRÉOTYPES...**
- 302 À 328** **MOBILIER**. PAIRE DE GAINES PORCELAINE ET BRONZE, PAIRE DE GUÉRIDONS CRISTAL, PAIRE DE TABLES D'APRÈS **THOMIRE**, MEUBLE **ESCALIER DE CRISTAL**, BUFFET SCRIBAN DE PORT XVIII^E, COMMODES, CHAISES LOUIS XV, TABLE **MAJORELLE...**

EXPERTS ET CONSULTANTS

ART D'ASIE : M. Philippe DELALANDE, PARIS - Tél. : 06 83 11 24 71
BIJOUX, MONTRES : M. Jean-Christophe EON, PARIS - Tél. : 06 80 16 69 96
MONNAIES ANCIENNES : Cabinet BOURGEY, PARIS - Tél. : 01 47 70 35 18
ORFÈVREURIE : M. Nicolas HUTEAU, NANTES - Tél. : 06 74 28 46 02
PHOTOGRAPHIE : M. Yves DI MARIA, PARIS - Tél. : 01 42 71 70 26

PROCHAINE VENTE : MARDI 27 MARS, COLLECTION DE TRAINS MINIATURES

Coût du catalogue : 10 euros et sur : www.interencheres.com, www.auction.fr, www.adjuart.fr
Possibilité d'enchérir en live sur www.interencheres-live.com et sur www.drouotlive.com

TABLEAUX

GRAVURES ET DESSINS

1 **CARTE MARINE** représentant les côtes du Sud Morbihan et du Finistère, rehaussée à l'aquarelle. Amsterdam par Jacob THEUNIFZ début XVIII^e siècle. 44 x 53 cm (à vue). **100/120**

2 **PAIRE** de fixés sous verre de forme ovale représentant « La fuite en Egypte » et « Le Retour d'Egypte », dans des cadres en bois noirci. Travail populaire début XIX^e siècle - 24,5 x 19,5 cm **80/100**

3 **École Moghole ou Inde du Nord (XIX-XX^e)**: « Portrait de princesse », aquarelle, pinceau et feuilles d'or sur papier - 17 x 13 cm (à vue) **100/150**

4 **École d'Inde du Nord (XIX-XX^e)**: enluminure sur papier à l'aquarelle et au pinceau représentant une charge d'éléphant avec son cornac - 23 x 14 cm (à vue) **80/100**

5 **École d'Inde du Nord (XIX-XX^e)**: « Portrait de Maharaja », gouache sur papier - 20 x 11,6 cm (à vue) **80/100**

6 **École française du XIX^e siècle**: « La chasse de Diane », lavis d'encre grise et bistre sur papier (quelques rousseurs) - 16 x 21,5 cm (à vue) **50/60**

7 **FRANC A. (début du XX^e)**: « Vue d'un paquebot à St-Malo », aquarelle sur papier signée et titrée bg - 32,6 x 41,5 cm (à vue) **100/150**

8 **CHEFFER Henry**: « Vue animée de l'entrée de l'église de Pont-Croix », crayon de couleurs avec rehauts d'aquarelle sur papier, titré et signé bd - 27,2 x 19,7 cm **150/250**

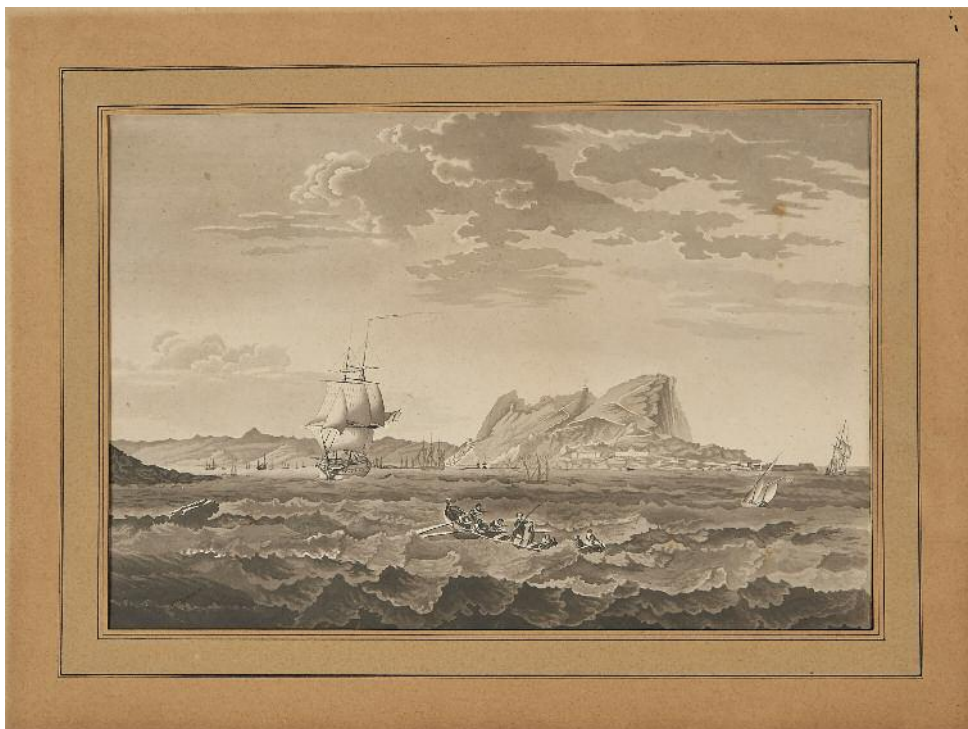
9 **DELPY Lucien Victor Félix (1898-1967)**: « Le port de Brest », gouache sur papier signée bg et titrée. Circa 1930 - 40 x 50 cm **500/600**

10 **DETALLE Edouard (1848-1912)**: « Combat de cavalerie », aquarelle sur papier monogrammée bg (rousseurs) - 26 x 40,5 cm (à vue) **150/250**

11 **LE DOARÉ Marcel (XX^e)**: « Bateau accosté à l'île Tristan, Douarnenez », aquarelle et gouache sur papier signée bd - 43,5 x 62 cm (à vue) **300/400**

12 **LEMASSON Lucien (XX^e siècle)**: « Déchargement du bois sur les quais de Redon », aquarelle et fusain sur papier signé et daté 1942 bd - 47 x 61 cm (à vue) **100/150**

13 **LE TOURNIER Joseph Marie (1892-1972)**: « Voiliers à quai dans le port », aquarelle sur papier signée bd - 40,5 x 42 cm (à vue) **100/120**



14 **Les Frères Nicolas (1728-1811) et Pierre (1737-1813) OZANNE**: « Embarcations des bateaux devant le rocher de Gibraltar », lavis d'encre grise sur papier, signé bg « Ozanne » (quelques petites rousseurs) - 29,8 x 42,8 cm **4000/5000**

15 **Les Frères Nicolas (1728-1811) et Pierre (1737-1813) OZANNE**: « Bateaux et animations devant le port de Tanger », lavis d'encre sur papier (infirmes rousseurs) - 29,6 x 42,5 cm **4000/5000**

16 **PAVIL Elie-Anatole (1873-1948)**: Projet d'éventail à la gouache et à l'aquarelle bleue sur papier, à la forme représentant une vue de la Place de la Concorde, signé bg et daté 22 juillet 1910. **100/150**

17 **TILLAC Pablo (1880-1969)**: « Les joueurs de chistera », sanguine et craie blanche sur papier signée bd et annotée « CAMBO 1925 » (une infime déchirure et tâche) - 20,5 x 16,3 cm **150/200**

18 **ZIMMERMANN René (1904-1991)**: « Vue de la Basilique Montmartre », aquarelle sur papier, titrée et signée bd - 46 x 61 cm (à vue) **200/300**

HUILES

19

19 ANONYME de la 1^{re} moitié du XIX^e siècle: « Portrait d'un trois-mâts barque rentrant dans la baie de Hong-Kong », HST marouflée portant pavillon français, annotée « ISLANDE CAPITNE DURAND HAVRE » (tressailures, infimes restaurations) - 42,1 x 56,2 cm. Les voiles du navire portent le chiffre PP de l'armateur havrais Peulvé et Petitdidier qui a cessé son activité en 1879. Provenance: Vente de la Succession du Capitaine DURAND, SAINT-MALO, circa 1970. 3 500/4 000

20 ANONYME de la 1^{re} moitié du XIX^e siècle: « Le Trois-mâts barque St-IDEUC de Saint-Malo, rentrant dans la baie de Hong-Kong avec jonques et trois-mâts », HST marouflée annotée « IDEUC... DURAND HONG-KONG » (petites tressailures, infimes sauts de matières) - 44,6 x 60,5 cm. Provenance: Vente de la Succession du Capitaine DURAND, SAINT-MALO, circa 1970. 3 500/4 000

21 École du Nord d'époque début XVIII^e siècle: « Christ en croix », HST (écaillures), porte une étiquette du Cabinet René MILLET - 56,5 x 33 cm 250/300

22 École française de la fin du XVIII^e siècle: HST marouflée représentant Diane entourée de servantes et de sirènes dans un cartouche rocaille, beau cadre postérieur en bois doré et sculpté de style XVIII^e siècle - 213 x 94 cm 1 000/1 200

23 École française début XX^e siècle: « Les jeunes femmes au jardin » et « Le charmeur », HST signées bg. Epoque XIX^e siècle - 27 x 22 cm. Dans leur cadre en bois doré. 200/250

24 École Hollandaise fin XVIII^e début XIX^e siècle: « Le déchargement des bateaux sur le quai », HSP d'acajou. 23,5 x 32 cm. Cadre doré. 150/250

25 CHARTON Robert: « Nature morte aux verres de vin et à la bouteille », HST signée bg - 73 x 92 cm 200/300

26 CHEVALON: « Les pins devant la mer », HSP signée bg et titrée « Hommages à Mme CHIERPE », peinture de roses à l'envers - 45 x 32 cm 100/120

27 DE PENNE Olivier (1831-1897): « Les chiens de chasse au relais avec chasseurs et valet »: Paire d'huiles sur panneau d'acajou représentant des chiens de chasse à courre avec équipages (les chiens marqués de symboles), signées bd, dans des cadres en bois stuqué avec étiquette au dos - 27 x 21,5 cm 3 000/4 000

28 FERREY Edouard (XIX^e siècle): « Glissades sur la glace », paire d'HST signées bg (un percement, anciennes restaurations). 65 x 54 cm 600/800

29 GALAND Léon (1872-1960): « Danseuse au tutu », HST signée bg (au dos, ancienne étiquette dactylographiée) - 55 x 46 cm 200/300

30 GODCHAUX: « La barque de pêcheurs près de la côte », HST signée en bas au milieu (importantes craquelures, réentoilage et sauts de matière) - 31 x 54,5 cm 80/100



20

31 GROOTERS Rina (École du XX^e siècle): « Scène de village », HST signée bd - 50 x 61 cm 200/300

32 HABERKOAN F. (XX^e): « Ploumanac'h, vue de l'oratoire de St Guirec », HST signée et titrée bg - 60 x 74 cm 200/250

33 KVAPIL (1884-1957): « Nature morte au faisan sur entablement », HST signée en haut à droite - 50 x 65 cm 300/400

34 LE DOARÉ Marcel (XX^e siècle): « Procession à Ste-Anne la Palud », HST signée bd - 53 x 65 cm 600/800

35 LE TOURNIER Joseph (1892-1972): « Barque dans le vent », HST signée bg (deux anciennes restaurations) - 46 x 33 cm 100/120

27



27



36



34



22

36 MAUGER Henry: « Les meules de foin à Bonnevillle 1913 », HST signée et titrée bd avec étiquette du « Salon de l'Ecole Française 1^{re} section exempt, Etiquette de la Maison POTTIER » et timbre d'un Salon à PARIS. Dans un bel encadrement en bois doré et stucqué de style Rocaille - 97 x 130 cm 3 000/4 000

37 WEISSER Charles Louis Auguste (1864-1940): « Les pins maritimes devant la mer », HST signée bd - 45 x 38 cm 200/300



62 Katsushika Hokusai (1760-1849): Deux surimono, geisha et deux hommes buvant, et geishas ouvrant une grande caisse devant un enfant. Signés Gakyojin Hokusai et Hokusai aratame. (Couleurs passées, taches.) Encadrés sous verre. Dim. à vue 19 x 17,3 cm et 19,9 x 17,8 cm. On y joint un yatsugiri, voyageurs sur une route de campagne. Signé Hokusai ga. (Taches d'humidité.) Dim. 12,6 x 16,7 cm **200/300**

63 Ryuryukyo Shinsai (1764-1820): Surimono, singe portant un chapeau et un gohei. Signé Shinsai, retraitage Meiji. Dim. à vue 19,7 x 17,2 cm. (Encadré sous verre.) **150/200**

64 Totoya Hokkei (1780-1850): Surimono de la série Hanazono Bantsuzuki, Série pour le groupe Hanazono, Yometori Yoshi, Le bon moment pour un mariage, jeune femme observant un jardin miniature dans lequel se trouvent des figurines de Jo et Uba. Signé Hokkei. (Couleurs passées, petites taches.) Dim. 20,7 x 18,3 cm. Encadré sous verre. **100/150**

65 JAPON - Fin XVIII^e siècle Cinq volumes sur le Heike Monogatari. (Accidents, taches). **50/100**

66 Katsushika Hokusai (1760-1849): Six volumes (complet), « Shaka Gochidaiki zue », la vie de Sakyamuni. Signé Zen Hokusai Manji Rojin et daté de Koka 2 (1845). (Accidents et Taches). **800/1 000**

67 Hoitsu Sakai (1761-1828): « Korin hyakuzu kohen », Cent images par Korin, partie deux en deux volumes. Vers 1850. **100/150**

68 Kawamura Bunpo (1779-1821): Quatre volumes « Teito gakei ichiran », les vues de la Capitale. Daté de Bunka 6 (1809). **200/250**

69 Yamaguchi Soken (1759-1818): Trois volumes « Soken gafu », livre illustré de Soken. Daté de Bunka 3 (1806). **100/150**

70 Masamori Matsuoka, dit Ryokudô: Deux volumes « Kanga dokugakufu », Manuel pour l'apprentissage facile de la peinture chinoise. Daté de Meiji 15 (1882). **100/150**

71 Okada Gyokuzan (1737-1812): Un volume « Settsu no Kuni dai ichi no miya. Sumiyoshi meisho zue ». Daté de Kansei 7 (1795). **100/150**

72 Katsushika Hokusai (1760-1846): Cinq volumes, « Toshisen gogon ritsu », poèmes choisis des Tang. Vers 1832. **250/300**

73 Watanabe Shotei (1851-1918): Deux volumes « Seitei kacho gafu », dessins de fleurs et oiseaux de Seitei. Daté de Meiji 23 (1890). **100/150**

74 Suzuki Rinshô: Deux volumes, « Itcho gafu », livre illustré par Itcho. Daté de Meiji 34 (1901). **50/100**

75 Estampe érotique sur papier (quelques petites déchirures). JAPON, fin XIX^e-début XX^e siècle. 22, 5 x 32 cm **80/100**

CHINE CÉRAMIQUE

76 VASE balustre en grès porcelaineux décoré en polychromie d'un oiseau dans des pivoinés et grenades éclatées, signé. CHINE, Nankin XIX^e siècle. Haut. 46 cm **50/60**

77 PAIRE DE VASES en porcelaine polychrome de forme balustre décorés en réserves de scènes de palais, oiseaux, insectes et fleurs, le bord plissé et le col souligné de dragons en relief. CHINE, Canton milieu XIX^e siècle (accident à l'un). Haut. 36 cm **100/120**

78 GRAND VASE en porcelaine polychrome et or de forme balustre décoré d'objets de lettré, chauve-souris et symboles. CHINE, fin XIX^e siècle. Haut. 60 cm **400/500**

79 PLAT en porcelaine polychrome décoré d'un phénix et d'un dragon s'affrontant autour de la perle sacrée, marque en rouge Guangxu. CHINE, fin XIX^e-début XX^e siècle. Diam. 35 cm **150/200**

80 PLAQUE en porcelaine à décor en bleu sous couverte d'un paysage lacustre avec de nombreux personnages, cerclée métal (accidents). CHINE, XVII^e-XVIII^e siècle. Diam. 25,5 cm **200/250**

81 DEUX THÉIÈRES en porcelaine polychrome de forme circulaire à décor de scènes. CHINE, Période République. Haut. 11 cm. **50/60**



82 BEAU VASE de forme balustre en porcelaine polychrome à décor dans le goût de la Famille rose de scènes de personnages dans des encadrements de fleurs et de motifs géométriques, le col souligné de grenades éclatées, marque apocryphe en dessous (une restauration au col). CHINE, début XX^e ou Période République. Haut. 34 cm. **80/100**

83 PLAQUE de forme rectangulaire en porcelaine décorée en grisaille: « La grande pratique agricole ». Visite de Mao Zedong à Zhejiang pour visiter l'Institut de recherche scientifique de l'Agriculture. Daté de 1976, fait à Jingdezhen, cadre en bois rouge. Dim. 45,5 x 76 cm. Expert: Cabinet Portier. **3 000/5 000**

84 ENSEMBLE DE DEUX COUPES, deux sorbets, leurs soucoupes et sept petits sorbets en porcelaine polychrome et or à décor de personnages, feuilles de chicorée, idéogrammes (quelques infimes éclats). CHINE, fin XIX^e et XX^e siècle. **60/70**

85 BOL en porcelaine Famille Rose à fond jaune, la bordure évasée, à décor de médaillons ornés de paysages lacustres et montagneux, fleurs et rinceaux feuillagés, marque apocryphe Qianlong à la base, socle en bois sculpté; léger fêle à la bordure. CHINE, début du XX^e siècle. Diam. 17 cm. Haut. 7,2 cm **200/300**

86 VASE balustre en porcelaine polychrome et or à décor dans des réserves de palais, oiseaux et fleurs, l'encolure est soulignée de deux dragons en applique pourchassant la perle sacrée, l'extrémité du col en forme d'éventail. CHINE, Canton fin XIX^e siècle. Haut. 46,5 cm 200/250

87 BOL A PUNCH en porcelaine polychrome et or à décor sur le corps et dans le fond dans des réserves de scènes de palais, oiseaux, papillons et motifs fleuris (un éclat en bordure). CHINE, Canton Circa 1870. Haut. 14,2 cm. Diam. 33,6 cm 200/300

88 IMPORTANTE PLAQUE en porcelaine à fond turquoise décorée en polychromie de nombreux objets de lettrés dans un encadrement avec svastika et papillons, montée en fer forgé. CHINE, QING fin XIX^e siècle - 40,2 x 30 cm 300/400



89 PAIRE DE VASES en grès porcelaineux décorés en polychromie de scènes guerrières, le col souligné de dragons et de chiens de Fô en applique, signés. Chine, Nankin fin XIX^e siècle. Haut. 43,5 cm. 150/200

90 VASE balustre en grès porcelaineux décoré en polychromie d'un oiseau dans des pivoinies et grenades éclatées, signé. Chine, Nankin fin XIX^e siècle. Haut. 46 cm. 50/60

91 VASE balustre en porcelaine à décor craquelé céladon, le col accosté de deux anses circulaires est souligné d'or. CHINE, QING XIX^e siècle. Haut. 19 cm. 250/300

92 HO HO en porcelaine céladon représenté allongé et accoudé à un coussin. Chine, fin XIX^e ou début XX^e siècle. Long. 28 cm. 100/150

93 VASE quadrangulaire en porcelaine céladon à décor en réserves de motifs de branches de pruniers, bambous et pins dans des rochers avec oiseaux, une marque en dessous (monté en lampe avec percement). CHINE, début XX^e siècle. Haut. 28,5 cm 150/200

94 STATUE en porcelaine polychrome représentant un moine bouddhiste tenant un bol à offrandes dans la main et assis sur un rocher. Chine, fin XIX^e-début XX^e siècle. Haut. 24 cm 300/350

94 BIS PETITE BOITE couverte en porcelaine bleu blanc, le corps globulaire, le couvercle bombé, décorée de chilong et rinceaux, marque apocryphe Kangxi à la base. Chine, fin du XIX^e siècle, début du XX^e siècle. Diam. 7,5 cm ; hauteur : 4,5 cm. 300/400



95 SUJET en porcelaine à fond bleu représentant un qiling sur lequel est assis un enfant tenant un ruyi et une lampe (restaurations sur la queue et une corne). CHINE, XIX^e siècle. Haut. 26 cm. Long. 26 cm 250/350

96 PUTAI en porcelaine à fond blanc décoré sur son vêtement en bleu sous couverte, de motifs de fleurs, rinceaux et quadrillés, marque sigillaire en dessous. CHINE, Période République. Haut. 22 cm 300/400

97 PERSONNAGE en porcelaine polychrome et or représentant un acteur de théâtre chinois (manque des doigts et un élément de chevelure). CHINE, probablement Période République. Haut. 27 cm. 200/300

98 IMPORTANT VASE balustre en porcelaine à fond blanc décoré en grisaille d'un paysage de neige avec temple et habitations, personnages, le dos décoré d'un poème et de calligraphies, marque sigillaire en rouge. CHINE, XX^e siècle. Haut. 43,6 cm 200/300



99 BRÛLE-PARFUM en porcelaine à fond corail à décor de deux dragons en applique sur le bord (restaurations). CHINE, XIX^e siècle. *Haut. 7,5 cm 200/250*

100 BELLE VERSEUSE de forme gourde en grès à couverte jaune incisée de motifs de feuilles de chou. CHINE, dans le style YUAN XIX^e ou XX^e siècle. *Haut. 29,5 cm 200/300*

101 PETITE BOITE de forme ventrue en porcelaine à décor en bleu sous couverte de large pivoinés et de rinceaux, marque en dessous. CHINE, XIX^e siècle. *Haut 2,5 cm. Diam. 6,3 cm 150/200*

102 PETIT GODET à eau en porcelaine à décor en bleu sous couverte d'un pêcheur près d'un pin. CHINE, fin XIX^e siècle. *Haut. 4 cm. Diam. 4,6 cm 100/120*

103 DEUX THÉIÈRES miniatures en grès, l'une en forme de tronc d'arbre l'autre circulaire, marque sigillaire. CHINE. *Haut. 7 et 5 cm 150/200*

104 EMBLEME en porcelaine polychrome et or en forme de vase d'applique décoré de rubans, chauve-souris et symboles de chance. CHINE, fin XIX^e ou début XX^e siècle. *Haut. 31 cm. Larg. 18,5 cm 300/400*

105 THEÏERE en grès rouge à col polylobé, signée. Chine. *Haut. 7 cm 120/150*

106 STATUETTE de Budai en porcelaine Blanc de Chine, représenté assis, sa main droite reposant sur son genou relevé, une perle dans sa main gauche, les deux mains amovibles (fêles de cuisson et cheveux). Chine, XIX^e siècle. *Hauteur: 16,5 cm 50/70*

107 THEÏERE en grès de yixing représentant un paysage lacustre avec habitations et calligraphies, marque sigillaire. CHINE. *Haut. 13 cm 80/100*

108 COUPE sur piédouche en porcelaine à décor en bleu sous couverte de dragons courant après la perle sacrée dans des nuages. Chine, fin XIX^e-début XX^e siècle. *Haut. 15 cm 60/80*

109 VASE quadrangulaire en porcelaine à décor en bleu sous couverte de motifs de papillons dans des feuillages, coeurs et feuilles de bananiers (un éclat et manque au col). CHINE, QING fin XIX^e-début XX^e siècle. *Haut. 40,5 cm. 80/100*

110 ELEPHANT en grès à couverte verte et beige formant porte-encens. CHINE, XIX^e siècle. *Haut. 17 cm. Long. 15,5 cm. 60/80*

111 PAIRE DE VASES balustres en porcelaine à décor en bleu sous couverte de personnages du théâtre chinois avec courtisanes et guerriers. CHINE, fin XIX^e ou début du XX^e siècle. *Haut. 46,5 cm. 500/600*

112 COUPE en porcelaine polychrome à décor des trois amis, pins, prunier et bambous, marque apocryphe Guangxu à la base. Chine début du XX^e siècle. *Diamètre: 24 cm. 300/400*



113 GRANDE GUANYIN en porcelaine. Représentée debout vêtue d'une longue robe richement décorée de lotus, fleurs et rinceaux et tenant un panier de fleurs, marque à la base (manque deux pointes de feuilles). CHINE, début XX^e siècle. *Haut. 42 cm. Expert: M. Philippe DELALANDE, PARIS 300/350*

114 VASE en porcelaine bleu blanc, le corps globulaire surmonté d'un large col, décoré d'oiseaux, arbustes, fleurs, bambous et pins au dessous de nuées, l'épaule orné de cartouches d'oiseaux et fleurs sur fond de motifs géométriques. CHINE, dynastie Ming, époque Wanli (1573-1619). *Hauteur: 18 cm; Diamètre: 25 cm Expert: M. Philippe DELALANDE, PARIS 1200/1800*

115 VASE en porcelaine Famille Verte, de forme rouleau, le large col évasé, décoré sur la panse d'oiseaux perchés sur de branches de pruniers en fleurs et de papillons, une frise de fleurs sur le col. Chine. *Hauteur: 47 cm Expert: M. Philippe DELALANDE, PARIS 600/800*

116 STATUETTE en porcelaine émaillée céladon et or représentant une femme tenant debout un panier de poissons, vêtue d'une robe au plissé fluide, les parties chair dorées. Chine, XX^e siècle. *Hauteur: 47 cm Expert: M. Philippe DELALANDE, PARIS 400/600*

117 GRAND VASE en porcelaine monochrome à glaçure céladon craquelée de type Ge, la panse piriforme surmontée d'un long col, l'extrémité en forme de bulbe, deux anses en forme de masques d'animaux supportant des anneaux. Chine, XX^e siècle. *Hauteur: 56 cm Expert: M. Philippe DELALANDE, PARIS 400/600*



123 bis STATUETTE de musicienne en serpentine, dansant à côté d'un massif de roses, socle en bois. Chine, XXe siècle. Hauteur: 20 cm. **200/250**

124 BRULE-PARFUM en métal à patine argent sur son présentoir de forme rectangulaire, à décor de motifs de fleurs, les pieds en gueule de taotié, les anses dragons, marque en dessous. CHINE, QING, fin XIXe siècle. Haut. 20 cm. Long. 19 cm **200/300**

125 BRULE-PARFUM en bronze doré de style archaïque à décor de masques de taotié, frises de grecques et enroulements, marque sigillaire, on y joint un socle en bois. CHINE. Haut. 17 cm. Long. 12 cm. **200/300**

126 SCULPTURE en bois patiné représentant Putai jouant avec trois enfants. CHINE, Début XXe ou Période République. Haut. 9,5 cm. Long. 20 cm. **150/200**

127 COUPE libatoire en bambou à décor en haut relief d'un plant de citron digité. CHINE, QING XIXe ou début XXe siècle. Haut. 10 cm. Long. 10 cm **400/500**

128 PETIT ÉTUI de forme cylindrique en bambou finement ciselé de nombreux enfants et de motifs de frises avec bague en bois noirci. CHINE, QING début XXe siècle. Long. 23,5 cm. **100/120**

OBJETS DE LETTRÉ ET DE DÉVOTION

118 IMPORTANT PLATEAU de lettré en bois de palissandre sculpté de forme rectangulaire à décor de nacre burgautée représentant des fleurs, papillons et idéogrammes, scènes villageoises (petits manques). CHINE, fin XIXe siècle. Haut. 17 cm. Long. 50 cm. Prof. 30 cm. **200/300**

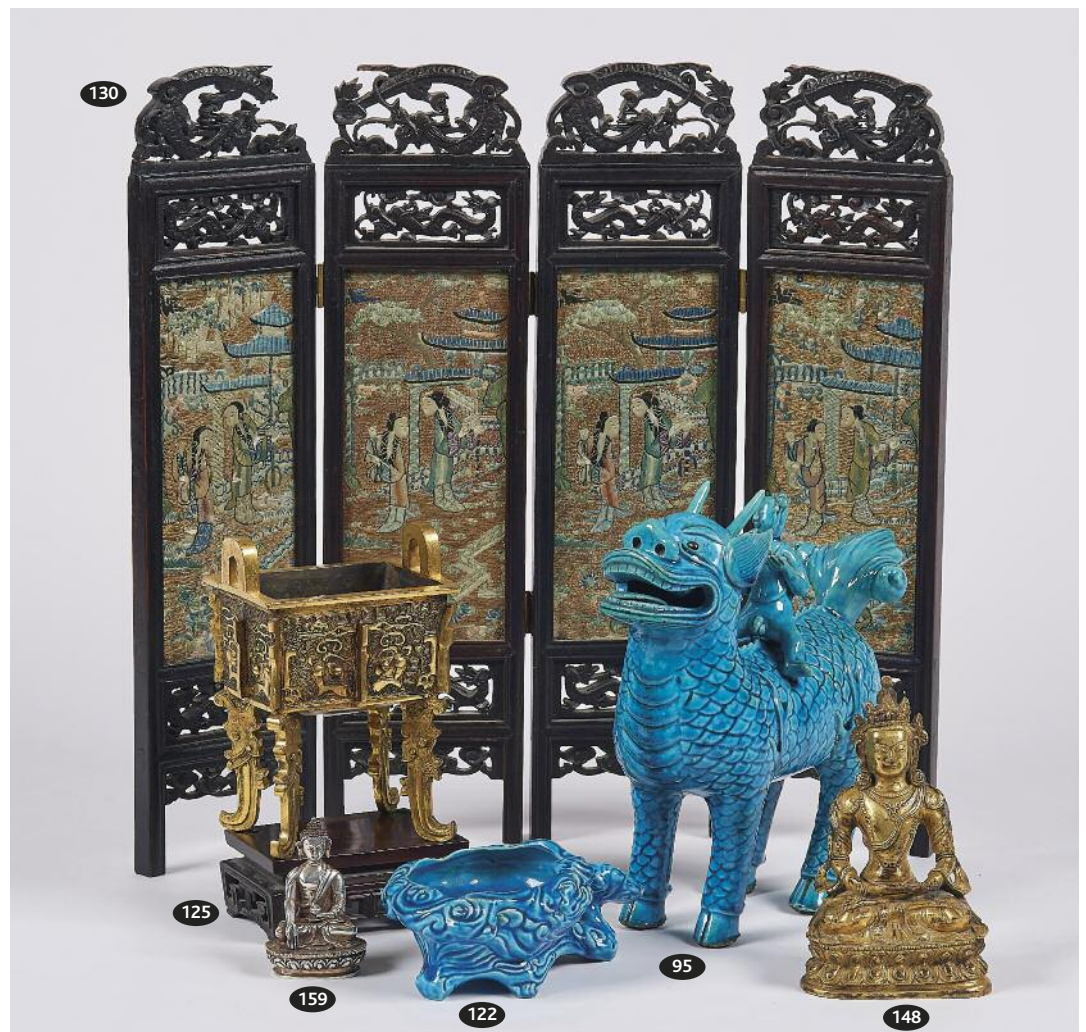
119 PETITE TABLETTE de lettré en bois de fer décorée en nacre burgautée d'écureuils dans des branchages et frises de grecques, calligraphies (infimes manques). CHINE, fin XIXe siècle. Long. 31 cm. Larg. 18 cm. Haut. 4 cm. **100/120**

120 TABLETTE de lettré en bois recouvert de laque rouge à motifs de svastika, fruits, signée (un éclat). CHINE, fin XIXe-début XXe siècle. Haut. 14 cm. Long. 40 cm. Prof. 20 cm. **120/180**

121 QUATRE ÉTUIS en tissu renfermant des pierre à encre noir et or dont les douze signes du zodiaque chinois, un thème sur les dragons, un thème la Grande Muraille, le temple du Ciel et l'Empereur, un thème sur le buffle(un accidenté). CHINE, QING fin XIXe siècle. **200/300**

122 RINCE-PINCEAUX avec son godet en porcelaine à fond bleu en forme d'un large champignon de longévité dit « lingi », marque sigillaire en dessous. CHINE, XIXe-XXe siècle. Haut. 6 cm. Long. 17,2 cm. **200/300**

123 VASE balustre en verre overlay polychrome à fond blanc décoré de plantes, fleurs et oiseaux, marque en creux en dessous (éclats au col). CHINE, XXe siècle. Haut. 22 cm. **150/200**





128 BIS ECRAN DE TABLE EN IVOIRE de forme rectangulaire, une face sculptée en léger relief d'un pêcheur dans sa barque sur fond de paysage montagneux arboré, l'autre face gravée d'un poème, le support ajouré et décoré de motifs géométriques. CHINE XIX^e siècle. Hauteur : 35 cm 1500/2000

129 RÉUNION de TROIS PIÈCES de monnaie dont deux en bronze et une en argent. CHINE, fin XIX^e et début XX^e siècle. 100/150

130 PETIT PARAVENT formant écran de lettré en bois finement sculpté à décor de nombreux dragons dans des nuages, décoré de quatre soies brodées aux fils de soie de couleur et or, de scènes de palais (quelques petits éclats au bois). CHINE, fin XIX^e ou début XX^e siècle. Haut. 46,5 cm. Long. 49 cm. 250/350

131 ENSEMBLE DE DEUX CARRÉS de mandarin à décor de phénix en fine gaze de soie brodée de fils de couleurs et fils métalliques, on y joint une soie brodée à décor d'un dragon à cinq griffes et une paire de chaussons de femme (accidents). CHINE, QING fin XIX^e siècle. 200/300

132 ENSEMBLE de quatre drapeaux de forme triangulaire en soie brodée de fils de couleurs et fils d'or de dragons à quatre griffes (bel état). CHINE, fin XIX^e ou début XX^e siècle. Haut. 42 x 58 cm. 200/300

133 PETITE BOITE en courge sculptée de motifs de quadrillages. CHINE, fin XIX^e siècle. Haut. 5,2 cm. 100/120

134 COLLIER en perles d'améthyste supportant un pendentif en argent filigrané décoré en émail polychrome d'oiseaux dans des fleurs et au centre d'un grenat. CHINE, vraisemblablement Période République. Long. 36,5 cm. 200/300



135 PLAQUE DE DÉVOTION de forme trapézoïdale en ivoire sculptée. Haut. 48 cm. CHINE, QING ou début XX^e siècle. Larg. 5,5 à 7,5 cm. Pds. 398 g. 300/500

136 GODET à eau en champignon au naturel légèrement sculpté. CHINE, fin XIX^e siècle. Haut. 7,5 cm. Long. 12,5 cm. 200/300

137 CACHET en jadéite de couleur verte nuancée représentant un chien de Fô tenant dans sa gueule un lingzi, sur un socle en bois. XIX^e ou XX^e siècle. Haut. 7,4 cm. 200/300

138 GROUPE en agate sculptée représentant un personnage sur une barque avec jarres, sur un socle en bois. CHINE, fin XIX^e-début XX^e. Haut. 7 cm. Long. 12,5 cm. 200/300

139 BOITE circulaire en étain, le couvercle décoré en incrustations de cuivre d'un personnage sur un qilin, marque sigillaire. CHINE, QING fin XIX^e ou début XX^e siècle. Haut. 10 cm. Diam. 22 cm. 200/300

140 ENSEMBLE de quatre boîtes en argent, les couvercles décorés de plaques de porcelaine représentant des fleurs, enfants et chauve-souris. CHINE, XX^e siècle. Haut. 3 cm. Long. 5,4 cm. 40/50

141 SUJET en bronze représentant un pêcheur du sud de la Chine ou Annamite ramenant son filet. CHINE, Période Coloniale. Haut. 5,5 cm. Long. 12,5 cm. 80/100

142 MIROIR en bronze argenté en forme de disque solaire décoré de motifs d'enroulements, signature. CHINE, fin XIX^e siècle. Diam. 10,5 cm. 50/60

143 EVENTAIL en laque noire et or décoré sur les deux faces de scènes peintes sur papier représentant des assemblées de lettrés, dans son coffret (quelques petits accidents). CHINE, QING, fin XIX^e siècle. 30/50

144 ROULEAU décoré d'une peinture sur papier représentant un cheval au galop avec inscriptions et calligraphies. CHINE, XX^e siècle. Dim. 48 x 28 cm. 200/250

145 DEUX TENUES de femme en soie polychrome brodée de motifs de papillons, fleurs et scènes en réserve (quelques accidents sur la tunique verte). CHINE, QING fin XIX^e siècle. 150/250

146 PAIRE DE COUPES en émail polychrome et or sur âme de cuivre à décor dans des cartouches de scènes de palais, de jeux, symboles de lettrés et feuillages (quelques accidents et manques). CHINE, Canton, début XIX^e siècle. Haut. 16 cm 80/100



147 CORAIL rouge sculpté représentant une courtisane tenant une feuille de lotus, socle en bois. Haut. 13,8 cm. PB. 162 g. 500/600

148 STATUE en bronze doré représentant le bouddha Amitayus en position de méditation et reposant sur un socle lotiforme. Travail Sino-Tibétain du XIX^e siècle. Haut. 17 cm. 600/800

149 DEUX VASES en émail cloisonné polychrome sur cuivre doré de forme balustré à décor de motifs de fleurs et de papillons (un avec enfoncements). CHINE, fin XIX^e ou début XX^e siècle. Haut. 17 et 20 cm. 60/80

150 PROJET d'éventail en papier décoré d'une scène de banquet avec calligraphies (usures). CHINE, QING fin XIX^e siècle. Haut. 23 cm. Long. 50 cm. 60/100

151 PEINTURE à la gouache et à l'or sur papier montée en rouleau représentant Guanyin tenant un vase de pivouines, le pourtour en soie brodée or (déchirures). CHINE, XVIII^e-XIX^e siècle. Haut. 105 cm. Long. 42 cm. 400/500

152 SOIE brodée à fond crème représentant une grue sacrée entourée de canards mandarins et d'hirondelles dans des rochers (manques et déchirures). CHINE, fin XIX^e siècle - 70 x 70 cm. 80/120

153 TENTURE en soie brodée représentant un dignitaire au ruyi entouré de deux enfants (usures). CHINE, fin XIX^e siècle - 140 x 74 cm. 150/200

154 ENSEMBLE DE DEUX FAUTEUILS de lettré en bois clair sculpté à décor de motifs feuillagés. CHINE, XX^e siècle. Haut. 105 cm. 200/300

155 PETITE STELE bouddhique en terre peinte représentant un moine assis; un éclat. Sino-tibétain, XX^e siècle. Haut. 19 cm. 40/60

156 DEUX TABOURETS recouverts de laque noire à décor polychrome. De forme tambour, ils reposent sur quatre pieds (quelques usures). CHINE, fin XIX^e-début XX^e siècle. Haut. 49 cm. 80/100

156 BIS PLATEAU DE LETTRE en bois foncé (possiblement zitan), rectangulaire, reposant sur quatre pieds cambrés ornés de masques de chimères, le plateau rectangulaire ceinturé d'une bordure à décor ajouré de fleurs, rinceaux, têtes de dragons et phénix, le bandeau ajouré à bordure lobée (fente naturelle au plateau). Chine, XIX^e siècle. Dim: 10,5 cm x 22 cm x 21 cm. 800/1200



157 RINCE-PINCEAUX en cristal de roche sculpté. Les deux réceptacles sculptés en forme d'une grenade et d'une pêche supportés par un branchage feuillagé et des lingzhi, une chauve-souris en relief sur la grenade, socle en bois sculpté de rochers et de fleurs (petits accidents au socle, joint un couvercle). CHINE, XIX^e siècle. L: 13,4 cm. Haut: 9,5 cm. **150/200**

158 STATUETTE en bronze doré représentant le Bouddha enfant, debout sur une double base lotiforme, la main gauche levée, doigt pointant vers le ciel, vêtu d'un tablier ciselé de fleurs et rinceaux; usures à la dorure. Chine, époque Ming, XVI^e - XVII^e siècle. (manque un doigt). Hauteur : 20 cm. **Expert: M. DELALANDE - PARIS. 800/1200**

159 STATUETTE du bouddha Bhaisajyaguru en argent représenté assis en dhyanasanasur une base lotiforme, la main droite en varadamudra, la gauche en dhyanamudra, tenant le vase à eau sacré, la robe monastique aux bordures ciselées. Tibet, XIX^e siècle Hauteur: 8,5 cm. **Expert: M. DELALANDE - PARIS. 1000/1500**

160 CACHET de lettré en stéatite dite « sang de poulet », de section carrée, l'emprunte finement sculptée d'un poème « Song Feng Yin Yue » sur les pins et la lune, signature et date sur un côté « Wu Zi Ba Yue » (1888 ou 1948). Chine, fin de la dynastie Qing ou début du XX^e siècle Hauteur: 7,9 cm, section: 2,2 cm x 2,2 cm. **Expert: M. Philippe DELALANDE, PARIS 800/1200**

161 BOITE en jade couverte en forme de melon, la tige et le feuillage sculptés en relief, et ajourés, un papillon posé sur le couvercle travaillé dans une veine rouille de la pierre. Chine, XX^e siècle. (Un éclat recollé). Longueur: 11 cm. **Expert: M. Philippe DELALANDE, PARIS 500/700**

162 PLAQUE en jade rouille archaïsante composée d'une tablette Hu gravée d'une constellation et d'un disque Bi, dans le style des Han, entremêlés, au dessus de nuages, support en bois; usures et petits manque à la bordure du disque. Chine Hauteur: 19,2 cm. **Expert: M. Philippe DELALANDE, PARIS 150/200**

163 PAIRE DE CHANDELIERS en jade et métal doré, les pieds, coupelles et piques en jade céladon et rouille, le mât composé d'un grand caractère shou stylisé, ajouré et doré Chine, XX^e siècle. Hauteur: 19,5 cm. **Expert: M. Philippe DELALANDE, PARIS 600/800**

164 LOHAN en stéatite orangée incrustée, représenté assis sur un rocher battu par les vagues, appuyé sur son coude droit, tenant un rosaire dans sa main droite, la robe finement incisée de fleurs et rinceaux, au dos, signature (Wen...) et date Bing Chen Wu Yue (1856); incrustations manquantes Chine, XIX^e siècle Largeur: 11 cm; hauteur: 8,3 cm. **Expert: M. Philippe DELALANDE, PARIS 2000/3000**

165 POT A PINCEAU en racine naturelle. Chine. Largeur: 13 cm; hauteur: 9 cm. **Expert: M. Philippe DELALANDE, PARIS 60/80**

166 SOCLE en bois noir (zitan?), et en ivoire teinté vert. Chine, XIX^e siècle. Dimensions: 8,5 cm x 16 cm x 10,4 cm. **Expert: M. Philippe DELALANDE, PARIS 400/600**

167 PANNEAU en bois laqué de forme rectangulaire à décor incisé de nacre burgautée, de personnages sur un ponton et d'un paysage lacustre, marque au dos. CHINE du Sud, fin XIX^e-début XX^e siècle (quelques usures sur les bords) - 39, 5x 53 cm. **80/100**

168 ENSEMBLE de trois beaux cadres en bois laqué rouge et or décorés en ajouré de nombreux dragons (un élément recollé). CHINE, fin XIX^e siècle. Dim. 59 x 40 cm (pour deux) et 44 x 43 cm. **200/300**





TABATIÈRES

169 QUATRE TABATIÈRES en pierre verte, en agate, en verre translucide et overlay rouge à décor de sapèques, nœud sans fin et chauve-souris, et jade beige (éclats). CHINE. Hauteurs: 5,5 cm, 6 cm, 10 cm et 8,5 cm. **150/200**

170 CINQ TABATIÈRES, en pierre dure veinée de rouge, en pierre beige, en pierre veinée (jade calcifié?), jade, et agate sculptée dans une veine brune d'une barque. CHINE. Hauteurs: 7 cm, 6,7 cm, 7 cm, 6,5 cm, 7 cm. **300/400**

171 TABATIÈRE en porcelaine polychrome à décor de deux phénix, marque en rouge. Le bouchon en corail. CHINE. Haut. 8 cm. **150/200**

172 DEUX TABATIÈRES, l'une en porcelaine à décor d'un sage taoïste, l'autre en verre opaque façon corail. CHINE, début XX^e siècle. Haut. 8 cm. **100/120**

173 TROIS TABATIÈRES, les deux premières en verre imitant l'agate (accidents aux cols); la dernière, balustre, en jade, des masques en relief sur les côtés formant anses. CHINE, XX^e siècle. Hauteurs: 6,8 cm, 7,3 cm et 6,5 cm. **Expert: M. Philippe DELALANDE, PARIS 60/80**

174 TABATIÈRE en jade blanc, de forme ovoïde légèrement aplatie, la surface polie, le bouchon en corail cerclé de métal. CHINE, XIX^e siècle. Hauteur: 6 cm. **Expert: M. Philippe DELALANDE, PARIS 1500/2000**

175 TABATIÈRE en jade, de forme balustre, la surface polie, deux anses en léger relief sur les côtés, le bouchon en pierre verte cerclé de métal. CHINE, fin du XIX^e siècle. Hauteur: 6 cm. **Expert: M. Philippe DELALANDE, PARIS 300/400**

176 TROIS TABATIÈRES en agate, de forme balustre et ovoïdes, la surface polie veinée de brun, les bouchons en jadéite, quartz rose et serpentine. CHINE, début du XX^e siècle. Hauteurs: 7 cm, 6,1 cm et 6 cm. **Expert: M. Philippe DELALANDE, PARIS 400/600**

177 TABATIÈRE en agate mousse brune et bleutée, de forme balustre reposant sur un petit pied, la surface polie, le bouchon en corail et pierre verte. CHINE, fin du XIX^e siècle. Hauteur: 7,1 cm. Provenance: Woolley & Wallis, 13 novembre 2014, lot 502, ancienne collection John Ault. **Expert: M. Philippe DELALANDE, PARIS 250/350**

178 DEUX TABATIÈRES, l'une en agate mousse beige de forme balustre et bouchon en améthyste, l'autre en pierre dure brun foncé et inclusions, en forme de galet, le bouchon en corail et métal. CHINE, début du XX^e siècle. Hauteurs: 6 cm et 5,7 cm. Provenance: Woolley & Wallis, 13 novembre 2014, lot 502, ancienne collection John Ault. **Expert: M. Philippe DELALANDE, PARIS 300/400**

179 DEUX TABATIÈRES en agate, de forme balustre et ovoïdes, la surface polie veinée, dans les tons bruns pour l'une et roses pour l'autre, les bouchons en œil de tigre et corail. CHINE, XX^e siècle. Hauteurs: 6,3 cm et 6,7 cm. **Expert: M. Philippe DELALANDE, PARIS 150/200**

180 DEUX TABATIÈRES en agate, l'une ovoïde dans une pierre beige et noire, à pourtour côtelé, le bouchon en pierre rouge, l'autre balustre en agate rubanée, une face plate, le bouchon en verre. CHINE, XX^e siècle. Hauteurs: 6,5 cm et 7,5 cm. Provenance: Woolley & Wallis, 13 novembre 2014, lot 502, ancienne collection John Ault. **Expert: M. Philippe DELALANDE, PARIS 150/200**

181 TABATIÈRE en agate, balustre, décorée en léger relief dans une veine brune de la pierre, d'un poisson chat, de lotus et rochers, bouchon en verre rouge. CHINE, XIX^e siècle. Hauteur: 7,6 cm. **Expert: M. Philippe DELALANDE, PARIS 800/1200**

182 TABATIÈRE en agate, en forme de double gourde, un singe et un insecte sculptés en relief dans une veine orange de la pierre, bouchon en corail serti de métal. CHINE, début du XX^e siècle. Hauteur: 6,5 cm. **Expert: M. Philippe DELALANDE, PARIS 300/400**

183 TABATIÈRE en agate, balustre, décorée en léger relief dans une veine foncée de la pierre, d'un pigeon, et dans une veine orangée, d'un soleil, bouchon en aventurine cerclé de métal. CHINE, XX^e siècle. Hauteur: 6,7 cm. **Expert: M. Philippe DELALANDE, PARIS 300/400**

184 TABATIÈRE en agate translucide, sculptée en forme de section de bambou et ornée en relief dans une veine foncée de la pierre, d'une chauve-souris aux ailes déployées, bouchon en ivoire. CHINE, début du XX^e siècle. Hauteur: 6,6 cm. **Expert: M. Philippe DELALANDE, PARIS 400/600**

185 TABATIÈRE en verre blanc et overlay lilas formant un décor de barques dans un paysage lacustre, des masques sur le côté formant anses, le bouchon en lapis-lazuli. CHINE, XIX^e. Hauteur: 6,3 cm. Provenance: Woolley & Wallis, 13 novembre 2014, lot 515. **Expert: M. Philippe DELALANDE, PARIS 300/400**

186 TABATIÈRE en verre blanc et overlay ocre formant un décor de personnages, barques, rochers pagode et pont dans un paysage lacustre, le bouchon en agate mousse. CHINE, XIX^e. Hauteur: 7,1 cm. **Expert: M. Philippe DELALANDE, PARIS 150/200**

187 TABATIÈRE piriforme en verre transparent et overlay vert formant un décor de dragon, le bouchon en turquoise; manque la cuillère. CHINE, fin du XIX^e, début du XX^e siècle. Hauteur: 6,5 cm. Provenance: Woolley & Wallis, 13 novembre 2014, lot 515. **Expert: M. Philippe DELALANDE, PARIS 80/120**



113
188 TABATIÈRE piriforme en verre translucide bullé et overlay rouge à décor de canards, grues et lotus, bouchon en corail et métal. Chine, fin du XIX^e, début du XX^e siècle. Hauteur: 6,2 cm **Expert: M. Philippe DELALANDE, PARIS 60/80**

189 TABATIÈRE en verre multicolore « sandwich » pailleté d'or (manque la cuillère et petit accident) et une tabatière en verre brun peinte à l'intérieur de maison, papillons et fleurs dans un jardin, signature, des anses en forme de masques sur les côtés. Chine, XX^e siècle. Hauteurs: 5,9 cm et 7,3 cm **Expert: M. Philippe DELALANDE, PARIS 60/80**

190 DEUX TABATIÈRES en agate, l'une sculptée dans une pierre orangée, en léger relief d'arbustes fleuris, bouchon en verre imitant la jadéite, l'autre, balustre, polie, des anses en léger relief en forme de masques sur les côtés (fêlé en étoile à la base). Chine, début du XX^e et fin du XIX^e siècle. Hauteurs: 7,2 cm et 8,2 cm On y joint une tabatière en pierre beige piriforme (manque la cuillère) Chine, XX^e siècle. Hauteur: 7,4 cm **Expert: M. Philippe DELALANDE, PARIS 120/180**

191 TABATIÈRE en pierre noire « duan » de forme cylindrique à décor gravé de caractères shou stylisés, papillons et ruyi, le bouchon en quartz rose. Chine, fin du XIX^e siècle. Hauteur: 7,9 cm Provenance: Woolley & Wallis, 13 novembre 2014, lot 515, ancienne collection John Ault **Expert: M. Philippe DELALANDE, PARIS 200/300**

192 DEUX TABATIÈRES en grès Yixing, de forme lenticulaire, les faces ornées de bambous et fleurs, les bouchons en œil de tigre et verre, cachets à la base. Chine, XX^e siècle. Hauteurs: 5,8 cm et 6,5 cm **Expert: M. Philippe DELALANDE, PARIS 100/150**



193 TABATIÈRE en émail de Canton émaillée sur les deux faces de médaillons à décor européen de femmes et enfants sur fond de bâtiments, le bouchon en bronze doré, marque apocryphe Qianlong à la base. Chine, XX^e siècle. Hauteur: 5,6 cm **Expert: M. Philippe DELALANDE, PARIS 150/200**

194 TROIS TABATIÈRES en bois incrusté d'ivoire et bois, la première côtelée et incrustée de filets verticaux d'ivoire, la deuxième côtelée, le bouchon en serpentine, la dernière cylindrique, le bouchon en verre rouge. Chine, XX^e siècle. Hauteurs: 7,3 cm, 8,8 cm et 7,9 cm Provenance: Woolley & Wallis, 13 novembre 2014, lot 502, ancienne collection John Ault. **Expert: M. Philippe DELALANDE, PARIS 100/150**

195 TROIS TABATIÈRES en bois; la première balustre, incrustée en fils d'argent d'une inscription et de sapèques, le bouchon en verre rouge; la deuxième balustre, sculptée en relief de deux chilong sur une face et d'une inscription sur l'autre, le bouchon en verre rouge; la dernière ovoïde, à décor gravé d'une femme sous un saule et d'une inscription, bouchon en pierre verte (un trou). Chine, XX^e siècle. Hauteurs: 6,9 cm, 7 cm et 5 cm Provenance pour la deuxième: Woolley & Wallis, 13 novembre 2014, lot 502, ancienne collection John Ault **Expert: M. Philippe DELALANDE, PARIS 200/300**

196 TROIS TABATIÈRES en porcelaines, quadrangulaires, décorées sur les faces principales de personnages, inscriptions et poèmes, de fleurs sur les côtés, marques apocryphes Daoguang et Tongzhi à la base de deux d'entre elles. Chine, XIX^e / XX^e siècle. Hauteurs: 9,2 cm, 7 cm et 6,2 cm. Provenance: Woolley & Wallis, 13 novembre 2014, lot 501, ancienne collection John Ault **Expert: M. Philippe DELALANDE, PARIS 150/200**

197 CINQ TABATIÈRES en porcelaine, de formes diverses, décorées de personnages, bambous, glycine, pivoinnes, fleurs et rinceaux, deux bouchons en lapis-lazuli, marques apocryphes Yongzheng et Qianlong à la base de deux d'entre elles. Chine, XIX^e / XX^e siècle. Hauteurs: 8,1 cm, 8,3 cm, 9,8 cm, 7,5 cm et 7,2 cm. Provenance: Woolley & Wallis, 13 novembre 2014, lot 501 et 507, ancienne collection John Ault **Expert: M. Philippe DELALANDE, PARIS 200/300**

198 QUATRE TABATIÈRES en porcelaine, la première, ronde, à décor doucai, de scènes animées de personnages, le bouchon en lapis-lazuli, marque à la base; la deuxième, oblongue décorée de dragons encadrant une inscription, et d'une grue sous un pin; la troisième, double, émaillée de chimères en rouge de fer et or; la dernière ornée de médaillons de scènes animées de personnages dans des intérieurs, le bouchon en jadéite, marque apocryphe Daoguang à la base. Chine, XIX^e / XX^e siècle. Hauteurs: 7,4 cm, 7,3 cm, 5,5 cm et 6 cm Provenance: Woolley & Wallis, 13 novembre 2014, lot 501 et 507, ancienne collection John Ault **Expert: M. Philippe DELALANDE, PARIS 250/350**

199 QUATRE TABATIÈRES en porcelaine monochrome, la première flammée; les deux suivantes cylindriques, émaillées crème; la dernière, balustre, ornée de fleurs et feuilles en léger relief (manque bouchon). Chine, XX^e siècle. Hauteurs: 9,2 cm, 5,8 cm et 5,3 cm Provenance: Woolley & Wallis, 13 novembre 2014, lot 502 et 507, ancienne collection John Ault **Expert: M. Philippe DELALANDE, PARIS 80/120**



200 TABATIÈRE en porcelaine moulée en forme de femme allongée, le soulier formant bouchon; manque la cuillère. CHINE, début du XX^e siècle. *Longueur: 9 cm* On y joint une tabatière en porcelaine en forme d'enfant; manque la cuillère (*Haut.: 8,4 cm*) **Expert: M. Philippe DELALANDE, PARIS 300/400**

201 TROIS TABATIÈRES en métal, l'une agrémentée de médaillons de céramique dans le style Junyao, une autre gravée d'un immortel et d'une inscription, la dernière ornée de lotus (manque le bouchon). CHINE, XX^e siècle. *Hauteur: 8 cm, 7,2 cm et 6 cm.* Provenance: Woolley & Wallis, 13 novembre 2014, lot 502 et 507, ancienne collection John Ault pour deux des bouteilles. **Expert: M. Philippe DELALANDE, PARIS 150/200**

IVOIRES

202 VASE balustre en ivoire sculpté représentant une scène lacustre, décoré d'un poème, signature (un éclat sur le col). CHINE, début XX^e siècle (avant 1947). *Pds. 318 g. Haut. 11,6 cm.* **60/100**

203 SUJET en ivoire sculpté représentant un lettré tenant quatre rouleaux. CHINE, début XX^e siècle (avant 1947), sur un socle en bois. *Pds brut 234 g. Haut. 15,3 cm.* **60/100**

204 SUJET en ivoire sculpté représentant le sage Shoulao tenant un éventail et son bâton de pèlerin avec gourde, reposant sur un socle en bois. CHINE, début XX^e siècle (avant 1947). *Pds brut 560 g. Haut. 23,4 cm.* **120/150**

205 SUJET en ivoire sculpté représentant un pèlerin tenant une fleur de lotus et son bâton avec deux rouleaux, sur un socle en bois sculpté. CHINE, début XX^e siècle (avant 1947). *Pds brut 448 g. Haut. 23 cm.* **120/150**

206 GROUPE en ivoire sculpté représentant une femme à l'éventail et trois enfants. CHINE, travail de Canton. Fin XIX^e siècle. *Haut. 12,5 cm.* **300/400**

207 CAGE à grillons en ivoire sculpté avec sa porte coulissante. CHINE, début XX^e siècle (avant 1947). *Pds. 40 g. Haut. 11,4 cm.* **200/220**

208 CACHET en ivoire de section carrée, l'extrémité sculptée d'un singe assis sur un rocher, une grue et un daim à ses pieds. CHINE, début du XX^e siècle. *Pds. 116 g. Haut. 8 cm.* **200/300**

209 BAGUE D'ARCHER en ivoire patiné (gerces naturelles). *Pds. 18 g. Long. 2,2 cm.* **100/120**

210 STATUETTE de dignitaire en ivoire sculpté, représenté assis sur un trône richement sculpté, vêtu d'une robe ornée de dragons et paré d'un collier de perles. CHINE, début du XX^e siècle. *Hauteur: 21,5 cm.* **Expert: M. Philippe DELALANDE, PARIS 300/400**

PIPES à OPIUM et à EAU

211 REPOSE-FOURNEAUX de pipe à opium en métal argenté et cuivré à décor de motifs de fleurs. CHINE, début XX^e siècle. *Haut. 5,5 cm. Long. 17,5 cm.* **80/100**

212 TABLETTE formant repose-fourneaux de pipe à opium en bois sculpté décorée en incrustations de motifs de nacre avec papillons et grillons (manques). On y joint un pot en bambou sculpté en médaillon de phénix et de scènes de personnages. CHINE, Circa 1900. *Haut. du repose fourneau 9 cm. Long. 27 cm.* **60/100**

213 BEAU REPOSE-FOURNEAUX de pipe à opium en bois dur décoré en incrustations de motifs de quartefeuilles, fleurs, branches de cerisiers, grenades, citrons digités et vases. CHINE, Circa 1900. *Haut. 12,6 cm. Long. 28,2 cm.* **100/150**

214 PIPE A OPIUM, le corps en bois noirci serti de laiton, les embouts en laiton et ivoire, le fourneau en grès incisé de fleurs et d'idéogrammes; fourneau rapporté. Chine du Sud, début du XX^e siècle. *Longueur: 34,5 cm.* **Expert: M. Philippe DELALANDE, PARIS 60/80**

215 PIPE A OPIUM, le corps en bronze et émaux cloisonnés à décor de dragons et nuages sur fond noir, la selle en émaux cloisonnés, ornée d'emblèmes, un embout en ivoire, le fourneau en grès hexagonal estampillé; un embout (suçon) manquant. Chine, début du XX^e siècle. *Longueur: 57,5 cm.* **Expert: M. Philippe DELALANDE, PARIS 300/400**

216 PIPE A OPIUM, le corps en bambou, les embouts ivoire, la selle en Paitong, le fourneau évasé en stéatite brun-rouge polie, inscrit à la base. Chine, fin du XIX^e, début du XX^e siècle. *Longueur: 46,5 cm.* **Expert: M. Philippe DELALANDE, PARIS 200/300**

217 PIPE A OPIUM en bois exotique laissé au naturel, la selle, ou porte-fourneau, en métal argenté, portant une longue inscription entourée d'emblèmes de bon augure, un embout (suçon) en ivoire, l'extrémité fermée, le fourneau en grès estampillé et serti de métal. Chine, fin du XIX^e, début du XX^e siècle. *Longueur: 52,5 cm.* **Expert: M. Philippe DELALANDE, PARIS 600/800**

218 PIPE A OPIUM, le corps en bambou, les embouts en ivoire et bagues en ivoire teinté, la selle en Paitong ciselée d'arabesques et incrustée de cabochons de couleur, prolongée d'un arrêtoir taillé dans le rejet du bambou; manque le fourneau, selle rapportée. Chine, fin du XIX^e, début du XX^e siècle. *Longueur: 54,5 cm.* **Expert: M. Philippe DELALANDE, PARIS 300/400**

219 PIPE A OPIUM en corne de buffle, les embouts en corne, l'un en forme de poing serré, un anneau mobile autour du poignet, le fourneau en grès Yixing orangé estampillé. Chine, début du XX^e siècle. *Longueur: 42 cm.* **Expert: M. Philippe DELALANDE, PARIS 150/200**

220 DEUX PIPES A OPIUM en bambou et bois tourné, les embouts en métal, jadéite et jade. Chine, début du XX^e siècle. *Longueur: 48 cm et 62 cm.* **Expert: M. Philippe DELALANDE, PARIS 300/400**

221 PIPE A OPIUM, le corps en bambou, un embout en corne, l'autre extrémité fermée, la selle en Paitong ciselée de caractères chinois stylisés, oiseaux, chimères, feuilles et fruits, prolongée d'un arrêtoir formé par le rejet du bambou, le fourneau en grès. Chine, début du XX^e siècle. Longueur: 54,5 cm **Expert: M. Philippe DELALANDE, PARIS 200/300**

222 PIPE A OPIUM en ivoire, l'embout en forme de poing serré, soutenant un fourneau en grès estampillé. Chine, début du XX^e siècle. Longueur: 43 cm **Expert: M. Philippe DELALANDE, PARIS 200/300**

223 PIPE A OPIUM en ivoire, la selle en métal argenté ciselé; accident et manque l'embout. Chine, fin du XIX^e, début du XX^e siècle. Longueur: 50 cm **Expert: M. Philippe DELALANDE, PARIS 100/150**

224 DEUX PIPES à eau en cuivre et paktung à décor pour l'une d'oiseaux (manques et restaurations). CHINE, début XX^e siècle. Haut. 25 et 32 cm **50/60**

225 TROIS FOURNEAUX de pipe à eau en bois de forme cylindrique décorés d'applications de plaques de métal et incrustés de nacre à décor de scènes de personnages et calligraphies (quelques manques). CHINE, Époque fin XIX^e-début XX^e siècle. Haut. 18,5 - 20 - 20,5 cm **60/100**

226 TROIS PIPES A EAU en métal gravé d'une inscription, sur une face et sur le devant, et de femmes et jardins sur l'autre face; éléments manquants. Chine, début du XX^e siècle. Hauteur: 31 cm, 38,5 cm et 43 cm **Expert: M. Philippe DELALANDE, PARIS 80/120**

227 DEUX PIPES A EAU en métal émaillé de caractères chinois stylisés et motifs géométriques pour l'une, et de nœuds sans fin, chauve-souris et fleurs pour l'autre, inscription à l'intérieur du couvercle pour la première; accidents. Chine, début du XX^e siècle. Hauteur: 34 cm et 34,5 cm **Expert: M. Philippe DELALANDE, PARIS 80/120**

228 PIPE A EAU en émaux cloisonnés sur métal, à décor d'objets mobiliers et frises d'emblèmes, inscription à l'intérieur du couvercle; on y joint un fourneau en métal et émaux cloisonnés à décor de fleurs et une pipe à eau ornée d'oiseaux en émaux cloisonnés incomplète et accidentée. Chine, début du XX^e siècle. Hauteur: 31,5 cm; 6 cm et 6,8 cm **Expert: M. Philippe DELALANDE, PARIS 60/80**

229 DEUX PIPES A EAU, l'une en métal gainé de galuchat (petits accidents au galuchat), l'autre en métal et plaques d'ivoire laquées de personnages, daim, bambous et fleurs sur fond de paysage, marque en cachet à l'intérieur du couvercle. Chine, début du XX^e siècle. Hauteur: 31 cm et 41 cm **Expert: M. Philippe DELALANDE, PARIS 60/80**

CÉRAMIQUE

231 CAVACOS Emmanuel (1885-): «Le baiser», terre cuite signée sur la terrasse. Début XX^e siècle. Haut. 29 cm. **100/150**



232 CARREAU de céramique en faïence émaillée bleu ciel à décor en noir d'une scène de régates avec oiseaux, signée Raoul DUFY, marquée au dos « Exécutée d'après Raoul DUFY au Moulin de VAUBOYEN BIEVRES-91 SPADDEM 1968 ». Dim. 24,8 x 24,8 cm. **100/150**

233 COUPE sur piédouche en faïence à décor dans le goût d'IZNIK de fleurs, rinceaux et bouquets, le bord ourlé, marque (petites usures sur le bord). MOYEN ORIENT, fin XIX^e siècle. Haut. 15 cm. Diam. 25 cm. **50/60**

234 PAIRE DE VASES tulipiers en faïence polychrome de forme balustre. Ils reposent sur des piédouches moulurés d'une frise de faux marbre traité en manganèse, le corps est décoré de médaillons représentant une scène de vedute et fortifications, le col présente deux anses en forme de sirènes (restaurations). Époque XVIII^e siècle. Haut. 28,4 cm. **300/500**

235 Roger CAPRON (1922-2006): PICHET en faïence polychrome en forme d'oiseau stylisé souligné de filets jaunes et filets noirs, l'intérieur vert, signé et situé VALLAURIS. Circa 1950. Haut. 23 cm. **150/200**

236 KERAMIS: VASE de forme balustre en grès à décor en noir et bistre sur fond ivoire craquelé de motifs de lignes et d'entrelacs stylisés dans l'esprit de Catteau, signé « Grès KERAMIS », Manufacture BOCH Frères, marqué « M D X 90 914 » en creux. Circa 1930. Haut. 31,5 cm. **100/150**

237 Jacques BLIN (1920-1995): ENSEMBLE de deux pieds de lampe en faïence, l'un en forme de bouteille, l'autre en forme de bougeoir à main, décorés en incisé sur fond bleu vert marmoréen de motifs de personnages à la fourche et motifs fleuris, signés J. BLIN (deux petits éclats sur un col). Circa 1960. Haut. 25 et 18 cm. **100/150**



238 PICASSO (Editions MADOURA): PICHET en faïence à fond blanc décoré en brun et vert de têtes cornues, pastilles et gerbes, signé « Edition PICASSO MADOURA » avec cachets en creux. Haut. 14 cm. Modèle créé en 1956, tiré à 500 exemplaires. Bibliographie: Picasso, Catalogue de l'œuvre céramique édité 1947-1971 par Alain RAMIE, modèle référencé sous le numéro 368, reproduit page 189. **500/800**

239 MOUGIN à NANCY: VASE de forme ovoïde à col resserré en grès à décor incisé de larges cactus sur fond marron, marqué « MOUGIN NANET 287.J LEGRAND. DE ». Circa 1930. Haut. 32 cm. Modèle créé par André LEGRAND (1902-1947). **200/300**



244 VASE en faïence à lustre métallique rose et vert de forme végétal représentant une plante bulbeuse à quatre feuilles, signé et numéroté 7.B. Époque ART NOUVEAU. *Haut. 39 cm. 150/200*

245 COUPE en grès polychrome dans les tons de brun et de vert décorée de feuilles et de baies d'églantines, reposant sur quatre pieds, signée et numérotée I BB 6261. Manufacture de TEPLITZ, AUTRICHE. Époque ART NOUVEAU. *Haut. 26 cm. Diam. 25,5 cm. 120/150*

246 SUJET en terre cuite peinte représentant une jeune femme sur une balustrade, titré « APPEL AUX PASSEURS PAR MAUBACH », signé J. LE GULUCHE et HANNE, numéroté 335. Circa 1900. *Haut. 41 cm. 120/200*

247 PAIRE DE GROUPES en porcelaine polychrome et or représentant des enfants en habits du XVIII^e assis sur un coq et une poule dans une monture en bronze de style Rocaille décorée de nombreuses fleurs en porcelaine polychrome (monté en lampe postérieurement, quelques infimes éclats aux fleurettes). ALLEMAGNE, Saxe (Meissen?), époque XIX^e siècle pour les groupes. *Haut. des groupes montés en bronze 22 cm. Haut. des sujets 12 cm. Haut. totale avec la lampe 31 cm. 300/400*

248 COUPE en porcelaine polychrome et or de forme ajourée décorée de trois puttis tenant un panier tressé de fleurs, marquée (infimes éclats). ALLEMAGNE, Saxe début XX^e siècle. *Haut. 16 cm. 60/80*

249 MEISSEN: SUJET en porcelaine polychrome et or représentant un jeune homme en habits du XVIII^e tenant un panier sur le dos, marque aux épées croisées, numéroté 1030 et 779. ALLEMAGNE, Meissen début XX^e siècle. *Haut. 20 cm. 150/200*

250 SEVRES: IMPORTANTE COUPE en porcelaine à décor bleu nuit nuageux décorée de filets d'or et de frises d'entrelacs, marquée et datée 1893. *Haut. 24,5 cm. Diam. 34 cm. 100/150*

251 CAPO DI MONTE: IMPORTANTE CORBEILLE de fruits en barbotine polychrome décorée d'ananas et nombreux légumes, signée (quelques éclats). ITALIE XX^e siècle. *Haut. 31 cm. 250/300*

252 Henry TOOTH et William AULT: IMPORTANTE VASQUE et son piédoche en faïence à décor polychrome dans le goût des barbotines impressionnistes de bouquets de fleurs en réserves, fleurs d'acanthes, frises de grecques et motifs végétaux (un éclat en bordure du piédoche), marqué M 310 numéroté en creux 1-5-10 91 BRETBY. ANGLETERRE, fin XIX^e siècle. *Haut. 98 cm. La Manufacture de BRETBY fut fondée en 1883. 300/500*



240 CIBOURE: VASE de forme amphore ventrue en faïence polychrome décoré d'une scène de paysans basques sur un âne et d'habitations locales, le corps accosté de deux anses, marqué, et signé « R. LE CORRONE ». Circa 1930. *Haut. 26 cm. 150/200*

241 Théodore DECK et Sophie SCHAEPPPI (1852-1921): PLAT de forme circulaire en faïence décoré en polychromie et en plein d'un profil de jeune femme de la Renaissance sur fond or, signé « SCHAEPPPI », marqué au dos TH. DECK et « PAOLA ». *Dim. 30,2 cm. 500/600*

242 Georges MATHIEU et SEVRES: ASSIETTE en porcelaine blanche décorée à l'or d'un motif de la figuration lyrique, signée « MATHIEU 69 ALORS », cachet de la Manufacture Nationale de SEVRES, marqué « A.E » et cachet en bleu daté 70. *Dim. 22,5 cm. 100/120*

243 Jacques et Dani RUELLAN: PIED DE LAMPE de forme ovoïde en céramique à lustre ivoire nuancé, signé. Circa 1970. *Haut. 21 cm. 400/600*



256

265 BOITE en argent doré de forme circulaire recouverte d'un émail légèrement translucide bleu nuit à fond guilloché souligné de filets d'or et d'entrelacs. Époque fin XIX^e siècle. *Diam. 9 cm. Haut. 5,6 cm* **150/200**

266 MINIATURE sur ivoire représentant un chérubin dans des nuées, enchâssée dans un cadre en ivoire et laiton. On y joint une boîte en loupe de thuya décorée d'une gravure. Époque fin XIX^e et début XX^e siècle. *Diam. de la miniature 5,6 cm* **80/100**



262

VERRERIE

253 SERVICE DE NUIT en opaline blanche à décor polychrome et or de motifs de feuilles de tabac et gerbes florales (un bouchon recollé). Époque NAPOLÉON III. *Diam. du plateau 27 cm* **30/50**

254 DIX SEPT VASES DE PHARMACIE en verre de couleur orangé à couvercle en tôle laquée rouge et or. Époque fin XIX^e-début XX^e siècle. *Haut. 17 à 26 cm* **80/100**

255 BACCARAT: BOUGEOIR en cristal moulé décoré de motifs de godrons et de perles, le binet supportant une bobèche est agrémenté de poignards en cristal taillé, marqué. *Haut. 31 cm* **150/200**

256 BACCARAT: IMPORTANT SERVICE HARCOURT en cristal taillé composé de deux carafes, treize coupes à champagne, douze flûtes à champagne, douze verres à vin rouge, douze verres à eau et douze verres à vin blanc. **700/1000**

257 ENSEMBLE composé de deux paires de salerons en cristal de DAUM, deux paires de salerons en cristal de BACCARAT et vingt quatre repose-couteaux en cristal de DAUM. Circa 1950/60. **50/60**

MINIATURES, BOITES et OBJETS DE VITRINE

258 TABATIÈRE en corne blonde décorée sur le couvercle d'une miniature sur ivoire représentant un portrait d'homme au jabot de dentelle, cerclée de métal doré (or?), et montée dans un beau cadre en bois doré et stuc. Au dos est indiqué: « Miniature de Ignace RAMON de MONTGOLFIER ». Fin XVIII^e-début XIX^e siècle. *Diam. de la boîte 6,4 cm. Dim. du cadre 33 x 33 cm* **200/300**



258

259 BOUZIN PREGRE (XX^e siècle): « Le philosophe » « Bélaire demandant l'aumône », deux HSP d'ivoire signées bd et datées 1917 et 1918 (fentes) - *14 x 20 cm et 15 x 25 cm* **80/120**

260 ECRITTOIRE DE VOYAGE en acajou et placage d'acajou, présentant plusieurs compartiments avec tablettes, les angles et le couvercle soulignés d'écoinçons de laiton, porte un chiffre (quelques fentes). Circa 1840/50. *Haut. 17 cm. Prof. 24,5 cm. Long. 40 cm* **200/250**

261 CAVE A LIQUEUR en marqueterie « Boule » à fond noir et filets de bois clair, décorée de bouquets floraux en laiton et fleurs de nacre, elle présente quatre carafes en cristal à filets or et seize verres à liqueur (infimes éclats à la marqueterie, pas de clef). Époque milieu XIX^e siècle. *Haut. 27 cm. Long. 32,5 cm. Prof. 25 cm* **300/400**

262 BEAU COFFRET A COUVERTS en acajou flammé et placage d'acajou en forme de pupitre. Il ouvre par un abattant découvrant un ensemble de compartiments à couverts et couteaux en feutrine rouge. Il est souligné sur le pourtour de filets de laiton et s'agrémenté de deux poignées latérales (manque l'écusson sur le couvercle). Époque Restauration. *Haut. 31 cm. Long. 39 cm. Prof. 29 cm* **300/400**

263 COFFRET en acajou et placage d'acajou flammé décoré de nombreux écoinçons en laiton et de deux poignées latérales, l'intérieur gainé de cuir, manque les compartiments. Époque RESTAURATION. *Haut. 12,5 cm. Larg. 26 cm. Long. 35 cm* **250/350**

264 PLAQUE DE BOURSE en émail polychrome représentant la Fuite en Égypte (quelques usures). Époque XVIII^e siècle. *Haut. 7 cm. Larg. 6 cm* **120/150**

267 BOITE EN ARGENT ET VERMEIL de forme ovale, décorée sur le corps de quatre médaillons en émail polychrome représentant des scènes d'enfants dans des paysages champêtres, sur fond d'entrelacs et têtes de faune. Le couvercle est ornée d'une miniature sur émail figurant une femme en habit de la fin du XVIII^e siècle, à l'air boudeur. *Long. 7 cm. Haut. 3,2 cm.* AUTRICHE, Vienne XIX^e. **250/300**

268 BOITE EN ARGENT de forme ovale ciselée sur tout le corps de pommes de pins, glands de chêne et symboles de la forêt. Le couvercle est ornée d'un camée sur agate représentant un cerf bramant. *Long. 8,5 cm. Haut. 3,5 cm.* ALLEMAGNE XIX^e. **150/180**

269 CHRIST en bronze à belle patine et fine ciselure. Début XVIII^e siècle. *Haut. 13 cm* **120/180**

270 DAGUERRÉOTYPE de forme ovale représentant une mère et son enfant, dans un cadre en bois noirci. Époque Napoléon III. *Haut. 9,2 cm.* **Expert**: M. Yves Di MARIA, PARIS. **120/150**

271 DAGUERRÉOTYPE FEMME ET FILLETTE ASSISES. Vers 1845. Daguerriotype légèrement colorisé, sous passe-partout en papier ovalisé au double filet noir. Encadrement en bois clair aux filets citron. Dos muet. *Hauteur de la 1/4 plaque (à vue): 9,5 cm.* Intéressant portrait où l'on remarque la fillette assise sur un banc posé sur une chaise en paille et les curieuses chaussures de facture modeste qu'elle porte. Il est joint un daguerriotype représentant un enfant et une femme. *Hauteur de la plaque: 9,2 cm.* Provenance: famille poitevine. **Expert**: M. Yves Di MARIA, PARIS. **150/200**

272 DAGUERRÉOTYPE: FAMILLE DU MAGISTRAT RENOUARD. Vers 1845. Daguerriotype légèrement colorisé, sous passe-partout à bord doré, dans un encadrement en bois clair à double filet citron. Mentions à l'encre, au dos du cadre, des noms des personnages représentés des familles Renouard et Berthelot. *Largueur de la plaque (à vue): 9,5 cm.* Ce daguerriotype a été démonté par une main inconnue et remonté avec du ruban kraft. Provenance: famille poitevine. **Expert**: M. Yves Di MARIA, PARIS. **150/250**

273 DAGUERRÉOTYPE PAR COLLARD: PORTRAIT D'UN MAGISTRAT daté de 1852. Pierre-Auguste RENOARD (Dorat 1814 - Poitiers 1897). Daguerriotype légèrement colorisé, sous passe-partout ovalisé à bord doré, dans un encadrement en bois clair de chez A. Mémeint à Poitiers, (étiquette au dos). Signature du photographe en bas à droite. Mentions familiales à l'encre au dos du cadre. *Hauteur de la 1/2 plaque (à vue): 15,5 cm.* Intéressant portrait du magistrat où l'on remarque la riche tenue, la toge noire à l'hermine, la ceinture claire et la toque posée sur une pile de livres. Ce daguerriotype a été démonté et remonté par une main inconnue, sans doute pour identifier le photographe. Provenance: famille poitevine. **Expert**: M. Yves Di MARIA, PARIS. **400/500**

MÉTAL et BRONZE

274 BOUGEOIR en bronze argenté reposant sur un pié-douche circulaire mouluré de frises et raies de cœur, l'embase supportant un fût cannelé et rudenté avec binet baqué. Époque Régence. *Haut. 22,5 cm* **250/300**



286 HAHNEL Ernst Julius (1811-1891) d'après: SUJET en bronze représentant Beethoven à patine brune, marqué « SIEBENREES NURNBERG ». Époque fin XIX^e siècle. *Haut. 19 cm.* Réduction du Monument érigé à BONN en ALLEMAGNE en 1845. **100/150**

287 LAMPE en métal argenté représentant une jeune égyptienne sous un palmier, le piétement souligné de coquilles. Époque fin XIX^e siècle. *Haut. 41 cm* **120/150**

OBJETS D'ART

288 SCULPTURE en pierre calcaire polychrome représentant Sainte Anne apprenant à lire à la Vierge (quelques accidents et manques). FRANCE, XV^e siècle. *Haut. 50 cm.* **Expert: Monsieur Michel RULLIER, POITIERS. 1.200/1.500**

275 Henri CHAPU (1833-1891): « Jeanne d'Arc accroupie », bronze à patine brune, signé sur la terrasse « F. BARBEDIENNE Fondateur, » numéroté 755 avec cachet de réduction COLLAS. Époque fin XIX^e siècle. *Haut. 30 cm* **250/300**

276 PICAULT Emile (1833-1915): « Génie humain », important régule à patine bronze reposant sur un socle en marbre de type portor. Époque début XX^e siècle. *Haut. 55 cm* **100/150**

277 EDWARDS Mike (XX^e): « ICARE », sculpture en bronze à patine nuancée médaille reposant sur un socle en acajou, signé. *Haut. 34 cm* **350/500**

278 CLODION, d'après: « Bacchante à la grappe de raisins », beau bronze à patine brune nuancée reposant sur un socle en marbre rouge griotte, signé. Époque fin XIX^e siècle. *Haut. hors socle 36,5 cm* **350/400**

279 FAIVRE Ferdinand (1860-1937): « La chatte métamorphosée en femme », bronze doré signé sur la terrasse et titré avec cachet de fondeur « THIEBAUT PARIS ». *Haut. 14,5 cm. Long. 19 cm. Larg. 12 cm* **200/250**

280 VILLANIS Emmanuel (1858-1914): « L'esclave oriental », important bronze à patine nuancée (usures et oxydations), signé. *Haut. 42 cm* **1500/2000**

281 JOIRE Jean (1862-1950): « Les deux chiens gardiens de troupeaux », bronze à patine brune nuancée reposant sur un socle en marbre, signé. *Haut. hors socle 28 cm. Long. 38 cm* **250/350**

282 CHRISTOFLE: VASE en métal argenté de forme quadrilobée souligné sur le col de profils de femmes et de motifs fleuris, marqué « CHRISTOFLE » et numéroté 25 56 408-150. Époque ART NOUVEAU. *Haut. 22 cm* **150/200**

283 PAIRE DE FLAMBEAUX en bronze doré reposant sur des piédoches circulaires soulignés de frises d'entrelacs et de rosettes, l'embase agrémentée de motifs d'étoiles dans des réglettes et supportant un fût fuselé décoré de quadrillages, feuilles d'eau et motifs lotiformes. Époque EMPIRE. *Haut. 26 cm* **250/350**

284 PAIRE DE FLAMBEAUX de toilettes en bronze doré de style Louis XVI reposant sur un piédoche agrémenté de feuilles d'acanthes, rosettes et frises de lauriers, le fût cannelé. Époque fin XIX^e siècle. *Haut. 17 cm* **80/100**

285 IMPORTANT SEAU A RAFRAÎCHIR en cuivre repoussé en forme de vase Médicis godronné. Travail étranger d'époque XVIII^e (Italie). *Haut. 36 cm. Diam. 37 cm* **300/400**





297

292 BELLE PENDULE de style égyptien en bronze doré et bronze à patine antique en forme de temple avec deux colonnades reposant sur une base finement ciselée de raies de cœur et motifs de fleurs de lotus et d'acanthes, signé « RAVRIO », bronzier à PARIS, le mouvement à fils (manque la lunette arrière, la cloche), avec sa clef et sous globe. *Haut. 47,8 cm. Larg. 33,5 cm. Prof. 12,5 cm.* André-Antoine RAVRIO (1759-1814), reçu maître fondeur en 1777 était fournisseur de la Cour Impériale. Il participe aux côtés de Thomire et de Galle au réaménagement des résidences de Napoléon et des maréchaux d'Empire. **600/800**

293 DARO Willy (XX^e-XXI^e): IMPORTANTE LAMPE en laiton et bronze en forme de deux fleurs feuillagées, les pétales en nacre, signée. Circa 1965/1970. *Haut. 52 cm* **200/300**

294 CINQ SCULPTURES en bois et terre cuite peinte représentant des Saints personnages. Époque XVIII^e siècle (quelques éclats et manques). *Haut. 8 à 15 cm* **100/150**

295 BEAU CARTEL D'ALCOVE en bronze doré de forme rocaille souligné de motifs de vagues, enroulements, nuages et ailes de chauve-souris, marqué au « C » couronné. Époque Louis XV. Le mouvement rapporté. *Haut. 33 cm* **700/800**

296 NICHE A CHAT en forme de maison en bois et métal, peinte en fausse brique et ouvrant par une porte. Début XX^e siècle. *Haut. 44 cm. Long. 51 cm. Larg. 28 cm* **200/300**

297 TRÈS BELLE PAIRE D'APPLIQUES très finement ciselée en bronze fondu et doré de style Louis XVI, modèle de Louis Gabriel FELOIS. A trois lumières, elles sont ornées de têtes d'aigle, enroulements feuillagés, cistes, passementeries, grappes de raisin, têtes de lion sur vases fleuris, têtes de faune et guirlandes (non montée, mais adaptée pour l'électricité). *Haut. 64 cm. Larg. 38 cm.* Ce modèle fut livré pour Madame Adélaïde à Versailles, Marie Antoinette à Saint Cloud en 1788 et 1789. Deux sont conservées à Londres à la Wallace Collection. **1 500/2 000**

298 CANON d'artillerie navale en fonte de métal, le fut bagué à terminaison Époque début XIX^e siècle. *Long. 112 cm.* **600/800**

299 CANON de navire en fonte de métal (nombreuses oxydations, érosions). *Long. 115 cm.* **300/400**

300 BEAU DIORAMA en bois polychrome dans sa boîte d'origine représentant le Marie de Nantes, quatre-mâts barque croisant un petit bateau de pêche sur une mer agitée. Début XX^e siècle. *Haut. 47 cm. Long. 70 cm. Prof. 12 cm.* **400/500**

289 COMPOSITION représentant de nombreux oiseaux de toutes les couleurs sur un arbre, sous globe avec base en bois noirci. Époque fin XIX^e siècle. *Haut. totale 52 cm* **150/250**

290 IMPORTANT VASE balustre en cristal de couleur rubis, dans une monture en bronze doré dans le style chinois, reposant sur quatre pieds décorés de gueules de félins, le corps souligné de motifs découpés. Époque fin XIX^e siècle. *Haut. 78 cm* **500/600**

291 IMPORTANT PIED DE LAMPE en fer forgé de style végétal décoré d'enroulements et de feuilles de lierre, supportant un abat-jour en verre de couleur péridot souligné de marbrures bistres et sommé d'une prise en bronze. Époque ART NOUVEAU. *Haut. totale 70 cm* **400/500**



293



274

295



289



290



291

301 BERTRAND:
TAPISSERIE « SERENADE »
Manufacture Robert Dufour.
un des 100 exemplaires,
réalisée pour la décoration
du paquebot FRANCE vers
1960 (bon état) - 100 x
175 cm. 150/200

MOBILIER

302 TRÈS BELLE PAIRE DE GUÉRIDONS en cristal taillé à pointes de diamants et motifs de quadrillages. Elle repose sur un piétement circulaire terminé par trois patins de laiton doré, l'embase supporte une colonne en cristal soulignée de larges tores et cavets en laiton doré ciselé de motifs de vagues et de perles. Une frise de bacchantes réunies par des guirlandes ceinture le fût. Le plateau supérieur en cristal taillé d'un large motif de fleur sur pointes de diamants, est supporté par trois volutes en bronze ciselé à motifs de palmettes et de rosettes (une variante sur un modèle avec une bague de colonne supérieure). Travail dans le goût de la Maison Baccarat et de l'Escalier de Cristal. Haut. 81 cm et 78 cm. Diam. 64 cm et 63,5 cm. 8 500/10 000



302



303

303 PAIRE DE GAINES en porcelaine, laiton et bronze doré de style Louis XVI. Elles reposent sur une base quadrangulaire en laiton et bronze doré soulignée de feuilles d'acanthes, d'oves et de pirouettes, l'embase composée de quatre colonnettes supportant un piédestal en porcelaine bleu nuit dans le goût de SEVRES rehaussé d'un décor à l'or peint de quadrillages, rinceaux, motifs de coquilles. Le plateau supérieur en marbre rouge veiné est ceinturé d'une frise de bronze agrémentée de corolles. Travail dans le goût de l'Escalier de Cristal. *Haut. 95 cm. Plateau supérieur 23 x 23 cm. 1 500/2 000*

304 TRÈS BELLE PAIRE DE GUÉRIDONS en bronze et laiton doré de style Empire. Ils reposent sur un piétement formé de trois sphinges ailés richement ciselés de feuilles d'acanthes, palmettes et rosaces à pattes de lion, réunis par une entretoise ornée en son milieu d'un vase sur une large terrasse feuillagée. Le plateau en marbre rose veiné de gris est ceinturé d'une galerie composée de motifs de rosettes et de fleurettes. Modèle proche des créations de Pierre-Philippe THOMIRE ou de François Honoré JACOB. *Haut. 77 cm. Diam. 52 cm. 4 000/4 500*



304

305 BEAU MEUBLE de collectionneur de style Louis XVI reposant sur quatre pieds tournés et ouvrant par deux portes en partie basse et une porte vitrée sur le devant et sur les côtés en partie supérieure. Il est décoré en marqueterie « Boule » d'étain sur fond noir, de motifs de cartouches feuillagés et de rinceaux à fond d'acajou. La partie basse est agrémentée en bronze doré d'un masque d'Hélios, de quatre cabochons de bronze à décor de rosaces et d'une colonne simulée à chapiteau ionique. La partie supérieure travaillée en doucine est soulignée d'accolades en bronze finement ciselé de motifs de fleurs et filets de godrons et de perles. Les parties vitrées sont encadrées d'une marqueterie « Boule » d'étain et de laiton sur fond noir à motifs de feuilles, l'intérieur en velours rouge, signé « L'Escalier de Cristal Paris » (quelques manques aux filets de laiton, très bel état). Époque fin XIX^e. *Haut. 167 cm. Long. 71 cm. Prof. 38 cm. L'Escalier de cristal (1804-1923) maison parisienne créée par Marie Desarnaud, en 1804, était célèbre sous la Restauration et le Second Empire. Elle associait le cristal taillé et le bronze doré. 4 000/5 000*

306 BUFFET deux corps en noyer sculpté reposant sur une plinthe à légère accolade, il ouvre dans sa partie basse par deux portes et deux tiroirs et dans sa partie haute par deux portes moulurées. Époque milieu XIX^e siècle. *Haut. 230 cm. Haut. 58 cm. Long. 139 cm. 250/350*

307 VITRINE scribanne en acajou et placage d'acajou flammé reposant sur une large plinthe, elle ouvre par deux portes décorées de filets de bois sombre et un abattant médian découvrant un secrétaire composé de nombreux casiers et de huit tiroirs plaqués de citronnier. La partie supérieure vitrée façon cathédrale avec ogives. ANGLETERRE, 1^{re} moitié du XIX^e siècle. *Haut. 248 cm. Long. 130 cm. Prof. 55 cm. 1 000/1 200*

308 ARMOIRE en chêne sculpté reposant sur des pieds à légers enroulements, la traverse basse mouvementée. Elle ouvre par deux portes en accolades, les montants cannelés et la corniche à léger ressaut (petits manques). Travail provincial, milieu XIX^e siècle. *Haut. 230 cm. Long. 130 cm. Larg. 59 cm. 120/150*

309 GRAND BUFFET D'ANGLE en chêne sculpté, reposant sur une plinthe. Il ouvre par une porte en partie basse et une porte vitrée en partie supérieure. Époque XIX^e siècle. *Haut. 234 cm. Long. de façade 122 cm. 150/200*



305

310 BUFFET SCRIBAN de port en acajou massif. Il se compose dans sa partie inférieure d'une commode scribannée à montants moulurés reposant sur quatre pieds à enroulements, la traverse basse chantournée et moulurée à volutes. Il ouvre par quatre tiroirs avec poignées et entrées de serrure en laiton, et un abatant. Il possède deux boutons de préhension pour tirette en métal sur lesquels repose un secrétaire de pente à secrets composé de sept tiroirs, huit tirettes et une porte avec miroir. La partie supérieure ouvre par deux portes moulurées en chapeau de gendarme et se termine par une corniche mouvementée et moulurée (deux petits manques à l'abatant, une ancienne greffe sur un tiroir, infime manque au niveau de la ceinture basse, manque une entrée de serrure). Travail portuaire du nord Léon ou Nantais, époque XVIII^e siècle. *Haut. 254 cm. Long. 105 cm. Prof. 55 cm. Expert. M. RULLIER. 3.000/4.000*



310

311 IMPORTANT MIROIR en bois doré et stucqué de style Louis XVI à décor de larges feuilles d'acanthes et bouquets fleuris. Circa 1900. (quelques éclats et manques). *Haut. 160 cm. Larg. 100 cm 150/200*

312 COMMODE en acajou et placage d'acajou blond reposant sur un piétement à légère accolade, elle ouvre par quatre tiroirs en ceinture, le dessus en marbre gris Ste Anne. Époque NAPOLÉON III. *Haut. 101 cm. Long. 130 cm. Prof. 62 cm. 150/200*

313 PAIRE DE CHEVETS de style Transition en placage de palissandre à décor marqueté de bouquets fleuris en bois indigène de couleurs, ils ouvrent par trois tiroirs en façade. *Haut. 78 cm. Long. 40 cm. Prof. 33 cm. 60/100*

314 TRAVAILLEUSE en placage de palissandre de style Louis XV reposant sur quatre pieds galbés à terminaison de bronze, la ceinture décorée de petites chutes de bronze soulignées de fleurettes et de filets de bois clair en marqueterie. Le plateau ouvrant découvre un miroir et un caisson. Le plateau est marqueté de bouquets de fleurs. Époque fin XIX^e siècle. *Haut. 74 cm. Long. 53 cm. Prof. 36 cm. 120/150*



320



316



321

319 **COMMODOE** scribanne en acajou, placage d'acajou et bois indigène à décor marqueté de frises de chevrons. Elle repose sur quatre pieds fuselés et ouvre par trois tiroirs et un abattant découvrant des niches (restaurations). Fin de l'époque poque Louis XVI. *Haut. 98 cm. Long. 99 cm, Profondeur. 53 cm.* **400/500**

320 **BELLE COMMODOE** de style Louis XV en placage de palissandre décorée sur le corps d'une marqueterie de bois de bout, de bouquets de fleurs sur fond de bois de rose. Elle repose sur quatre pieds galbés à terminaison de bronze, les montants également décorés de chutes, et ouvre par deux tiroirs à poignées de tirage mouvementées. Le dessus en marbre brocatelle. *Haut. 86 cm. Long. 122 cm. Prof. 58 cm.* **300/500**

321 **BELLE COMMODOE** de style Louis XV en placage d'acajou et de palissandre à décor marqueté dans des réserves de bouquets fleuris en bois de rose et bois de violette. Elle repose sur quatre pieds galbés à terminaison de bronze avec chutes en corolle sur les montants et ouvre par deux tiroirs à tirettes rocaille, le dessus en marbre jaune de type Sienne. *Haut. 85 cm. Long. 124 cm. Prof. 50 cm.* **300/500**

322 **TABLE A THÉ** en bois laqué polychrome dans le goût japonais reposant sur quatre pieds mouvementés, à décor sur le plateau d'un oiseau dans un bouquet de fleurs, deux poignées latérales en bronze. Début XX^e siècle. *Haut. 34 cm. Dim. plateau 76 x 100 cm.* **50/60**



315

315 **IMPORTANT FAUTEUIL** capitonné en velours reposant sur un piétement en bois noirci et filets d'or, décoré sur le devant de motifs de godrons. Époque ART DECO. *Haut. 94 cm. Prof. 50 cm.* **400/600**

316 **SEMMAINIER** de style Louis XVI en placage de bois de rose, ronce de noyer et filets de bois clair. Il repose sur quatre pieds fuselés et ouvre par sept tiroirs à poignées de tirage en laiton, les montants arrondis, le dessus en marbre gris (un pied recollé). Fin XIX^e-début XX^e siècle. *Haut. 148 cm. Long. 78 cm. Prof. 44 cm.* **300/400**

317 **FAUTEUIL** de style Louis XVI en hêtre, quatre pieds cannelés, le dossier à médaillon terminé par deux roses. *Haut. 95 cm.* **50/60**

318 **BELLE TABLE** de style Louis XVI en acajou massif et placage d'acajou reposant sur quatre pieds cannelés et rudentés à terminaison de bronze. Elle ouvre au centre et possède deux pieds supplémentaires, Complète de ses rallonges de 148 cm. Début XX^e siècle. *Long. table 180 cm. Long. totale déployée 328 cm. Larg. 100 cm. Haut. 75 cm.* **400/600**





326

323 Louis MAJORELLE (1859-1926): BELLE TABLE de milieu à deux plateaux en placage d'acajou à décor marqueté dans différents bois de couleurs de branches de gui et de papillons, le plateau supérieur parlant est annoté « AU GUI L'An IX » et signé L. MAJORELLE. Les pieds mouvementés sont soulignés de cannelures et le plateau inférieur est orné de deux poignées en bronze. Époque ART NOUVEAU. Haut. 80 cm. Larg. 52 cm. Long. 84 cm. **500/600**

324 FAUTEUIL en acajou et placage d'acajou reposant en façade sur des pilastres soulignés de motifs lotiformes et de rosaces, les bras réunis au dossier par une coquille stylisée. Époque EMPIRE. Haut. 91 cm. **150/200**

325 BUFFET en acajou et placage d'acajou flammé reposant sur une plinthe à terminaison en pieds boules, ouvrant par deux vantaux et deux tiroirs en façade, le dessus en marbre bleu turquin (quelques petites fentes, manque à la baguette médiane), porte l'estampille de la Maison MEYNARD et fils aîné, faubourg St Antoine et numéroté 52 (Maison Meynard créée en 1808). Époque Restauration. Haut. 99 cm. Long. 126 cm. Prof. 57 cm. **300/400**

326 BELLE SUITE DE SEPT CHAISES et d'UN FAUTEUIL en bois laqué vert d'eau reposant sur des pieds galbés à enroulements et légères moulures, les dés de raccordement, la ceinture et le haut des dossiers décorés de motifs de bouquets de fleurs, les dossiers et les assises cannés (quelques usures à la laque et renforcements intérieurs). Époque Louis XV. Haut. des dossiers 91,5 cm. **800/1000**

327 TABLE BOUILLOTTE de style Louis XVI en acajou et placage d'acajou de forme circulaire. Elles reposent sur quatre pieds cannelés et ouvrent par deux tiroirs et deux tirettes latérales, le dessus en marbre blanc veiné gris est ceinturé d'une galerie en laiton ajouré. Haut. 76 cm. Diam. 75 cm. **150/200**

328 ENCOIGNURE en bois de placage de style Louis XV reposant sur des pieds galbés à terminaisons de bronze. Elle ouvre par deux portes soulignées de marqueterie de forme mouvementée, le dessus en marbre brocatelle beige veiné rose. Haut. 93 cm. Long. 85 cm. **150/200**



318



323

M^E Yves COSQUÉRIC

13, RUE TRAVERSE - 29200 BREST
TÉL : 02 98 46 21 50 - FAX : 02 98 46 21 55
EMAIL : adjugart@orange.fr
FRAIS DE VENTE 24 % TTC

EXPOSITIONS

Dimanche 11 mars de 17^H à 19^H
Lundi 12 mars de 15^H à 18^H
Mardi 13 mars de 9^H30 à 11^H
Mercredi 14 mars de 9^H30 à 11^H

Mercredi 14 mars 2018 à 14^H15

Suite à la Succession du Docteur Louis BERGERON et à divers.

- 335 À 349** **ARCHÉOLOGIE ROMAINE ET BYZANTINE.**
- 350 À 398** **MONNAIES GRECQUES, ROMAINES, BYZANTINES ET MODERNES EN OR EN EN ARGENT.**
- 400 À 475** **BIJOUX ET MONTRES ROLEX ET OMEGA.** BIJOUX DE 1880 À NOS JOURS SIGNÉS DONT "CHOUETTE" **CHAUMET**, BAGUE **MAUBOUSSIN**, BROCHE **FROMENT MEURICE**, PIERRES CERTIFIÉES : SAPHIRS JAUNE DE CEYLAN 18,76 CTS, ORANGE 5,8 CTS, BLEUS 5,07 CTS ET 3,50 CTS, EMERAUDES COLOMBIE 6,12 CTS, 3,95 CTS, TOURMALINES, IMPORTANTE AIGUE-MARINE 48 CTS, RUBIS NATUREL DU SIAM 3,01 CTS, DIAMANT CERTIFIÉ 1,20 CTS...
- 476 À 583** **ORFÈVREURIE XVIII^E, XVIII^E, XIX^E ET XX^E SIÈCLE DES VILLES ET GÉNÉRALITÉS.** ABBEVILLE, ANGERS, AVIGNON, BÉZIERS, BORDEAUX, CHARLEVILLE, DOUAI, DUNKERQUE, LANGRES, LILLE, LORIENT, LYON, MARSEILLE, MONTPELLIER, NANTES, ORLÉANS, PARIS, RENNES, SAINT-MIHIEL, SAUMUR, SEDAN, TOURNUS, TOURS ET VALOGNES **ET DES PAYS** : HANAU, ITALIE, PAYS-BAS, RUSSIE.
- 584 À 642** **VIN FINS.** HAUT-BRION, YQUEM, COS D'ESTOURNEL, L'EVANGILE, CHEVAL BLANC, LAFITTE...

EXPERTS ET CONSULTANTS

ART D'ASIE : M. Philippe DELALANDE, PARIS - Tél. : 06 83 11 24 71
BIJOUX, MONTRES : M. Jean-Christophe EON, PARIS - Tél. : 06 80 16 69 96
MONNAIES ANCIENNES : Cabinet BOURGEY, PARIS - Tél. : 01 47 70 35 18
ORFÈVREURIE : M. Nicolas HUTEAU, NANTES - Tél. : 06 74 28 46 02
PHOTOGRAPHIE : M. Yves DI MARIA, PARIS - Tél. : 01 42 71 70 26

PROCHAINE VENTE : MARDI 27 MARS, COLLECTION DE TRAINS MINIATURES

Coût du catalogue : 10 euros et sur : www.interencheres.com, www.auction.fr, www.adjugart.fr
Possibilité d'enchérir en live sur www.interencheres-live.com et sur www.drouotlive.com



ARCHÉOLOGIE

335 ENSEMBLE DE QUATRE LAMPES A HUILE en terre cuite de couleur beige, brune et rouge, décorées d'un animal stylisé et d'un personnage (accidents à deux pièces). Époque ROMAINE. Diam. 8 - 7,5 cm. **120/180**

336 ENSEMBLE en terre cuite ou punique composé d'une coupe reposant sur un léger piédouche, un verre, d'une petite coupe à onguent et un bol soulignés de tétons (accidents et restaurations). Époque ROMAINE ou PUNIQUE. Diam. de la plus grande coupe 7,5 cm. Diam. du bol 9 cm. **150/200**

337 ENSEMBLE composé de cinq ver-seuses en terre cuite à engobes crème, rouge et brune, trois décorées d'une anse soulignée de godrons et deux accostées de deux anses. Époque ROMAINE ou PUNIQUE. **250/300**

338 STATUETTE Tanagra en terre cuite à engobe brune et rouge représentant une jeune femme se tenant le sein, et écartant légèrement sa robe. Époque ROMAINE ou PUNIQUE. Haut. 20,5 cm **250/350**

339 ENSEMBLE composé de quatre pièces en verre irisé et blanchâtre dont un gobelet de forme tulipe, un vase à côtes pincées, un petit bol et un verre sur piédouche de couleur bleue (accidents et restaurations). Époque ROMAINE ou PUNIQUE. Haut. 15 à 5 cm **150/200**

340 LAMPE A HUILE en terre de couleur rosée décorée d'un dauphin (usures). Époque ROMAINE ou PUNIQUE. Long. 10 cm. Diam. 7,1 cm **60/80**

341 LAMPE A HUILE en terre cuite à couverture claire représentant une scène de gladiateurs (quelques usures). Époque ROMAINE ou PUNIQUE. Long. 11 cm. Diam. 8 cm **100/120**

342 IMPORTANTE LAMPE A HUILE à trois becs en terre cuite de couleurs grise et beige, décorée d'un motif de profil féminin sur fond solaire. Époque ROMAINE ou PUNIQUE. Long. 14 cm. Diam. 8,2 cm **150/250**

343 IMPORTANTE LAMPE A HUILE en terre à couverture rouge décorée d'une femme dénudée entourée de frises de blé. Époque ROMAINE ou PUNIQUE. Long. 14 cm. Diam. 9 cm **120/180**

344 LAMPE A HUILE en terre cuite à engobe rouge rosé décorée d'un motif de croix accosté de motifs solaires (un petit éclat). Empire Byzantin, vers le X^e siècle. Long. 13 cm. Diam. 8,2 cm **150/200**

345 BELLE LAMPE A HUILE en terre à engobe rosée et claire représentant Jupiter et Héra entourés d'une frise de perles (un éclat). Période ROMAINE. Diam. 9,5 cm. Long. 13 cm **150/200**

346 DEUX LAMPES A HUILE en terre à couverture rouge et rosée décorées de scènes érotiques (usures et petits éclats). Période ROMAINE. Long. 10 et 13 cm. Diam. 7,2 cm et 9 cm **150/250**

347 DEUX LAMPES A HUILE en terre à couverture brune et claire représentant sur l'une un cheval au galop et sur l'autre un lion entouré de motifs de palmettes (usures). Époque ROMAINE. Long. 9,5 et 10 cm. Diam. 7 et 8 cm **150/250**

348 DEUX LAMPES A HUILE en terre cuite à couverture rouge et rosée décorées d'un lion et d'un lion marin entouré de frises de lauriers et de quadrillages (usures). Époque ROMAINE ou Protobyzantine. Long. 11 cm. Diam. 8 cm **100/120**

349 PAIRE DE LAMPES A HUILE en terre cuite à engobe brune décorées de deux pennes d'oiseaux. Époque ROMAINE. Long. 9,2 cm. Diam. 7 cm **150/250**



MONNAIES

Toutes les pièces or seront conservées à l'étude et visibles sur internet exclusivement.

COLLECTION D'UN AMATEUR MONNAIES GRECQUES

EXPERT: Cabinet Sabine BOURGEY, Numismatique



350 Italie. Calabre. Tarente. **Didrachme**. Cavalier nu à g. R./ Taras à g. tenant une quenouille et une grappe de raisins. (Vlasto 789-802). Corinthe. **Statère**. (414-300). Pégase. R./ Tête d'Athéna. (Ravel 1008, pl. LX). Arg. 6,55 g. 8,48 g. Ens. 2 p. Très Beau et presque Superbe. **400/500**



351 Calabre. Tarente. **Didrachme**. (Vlasto 789-797). Corinthe. **Statère**. (414-300). Pégase. R./ Tête d'Athéna. (voir Ravel 463 var., pl. XLV). Arg. 6,03 g. 8,54 g. Ens. 2 p. Très Beau. **350/450**

352 Lucanie. Métaponte. **Didrachme**. Tête de Coré à dr. R./ Epi de blé. (SNG Delepierre 342 v., Pozzi 191). **Didrachme**. Tête féminine à g. R./ Epi de blé. **Didrachme**. Tête féminine à g. R./ Epi de blé. Arg. Ens. 2 p. TB. **200/300**

353 Afrique. Zeugitane. Carthage. (vers 410-310 av. J.C.). **Tétradrachmesiculo-punique**. Tête d'Aréthuse à dr., couronnée de roseaux. R./ Cheval debout à d. devant un dattier. (Pozzi 3299 var.). Arg. 16,69 g. Superbe. **1.500/2.000**

354 Thrace. Thasos. (168-148 av. J.C.). **Tétradrachme**. Tête de Dionysos imberbe, couronné de lierre. R./ Héraclès debout, tenant une massue et la peau de lion. (SNG Cop. 1039, SNG Delepierre 838). Arg. 16,91 g. Très Beau. **300/400**

355 Macédoine. ALEXANDRE le Grand (336-323 av. J.C.). **Tétradrachme**. Mytilène. (vers 188-170 av. J.C.). Tête d'Héraclès à dr. portant la peau de lion. R./ Zeus assis à g. tenant un aigle et un sceptre; dans le champ, monogramme et une lyre. (Price 1736). Arg. 16,97 g. *Flan irrégulier* sinon Superbe. **300/400**

356 ALEXANDRE le Grand (336-323 av. J.C.). **Tétradrachme**. Arados. Tête imberbe d'Héraclès coiffé de la peau de lion, à dr. R./ Zeus aétéphore assis à g. (Price 3332 var.). **Drachme**. Tête d'Héraclès imberbe, à dr. R./ Zeus aétéphore assis à g. Roi de Characène. ATTAMBELOS I. 1er s. av. J.-C.). **Tétradrachme**. Arg. 17,21 g. 4,45 g. 16,20 g. Ens. 3 p. TB et Très Beau. **400/500**



357 Macédoine. PERSEE (179-168). **Tétradrachme**. Amphipolis. Tête barbue et diadémée de Persée à dr. R./ Aigle debout sur un foudre à g.; monogrammes; le tout dans une couronne de chêne. (Oxford 3276 var.). Arg. 15,33 g. Très Beau. **500/600**

358 Macédoine sous domination romaine. **Tétradrachme**. (vers 150 av. J.C.). Bouclier macédonien, au centre, tête d'Artémis à dr., les cheveux relevés. R./ Massue et inscription dans une couronne de chêne. (Jameson 1015). Carie. Rhodes. **Drachme**. Tête d'Hélios de trois-quarts à dr. R./ Rose. (Herwits 171, Slg Klein 560). Arg. 16,94 g. 2,67 g. Ens. 2 p. Très Beau et Superbe. **300/400**

359 Attique. Athènes. IIème-Ier s. av. J.-C. **Tétradrachmestéphano-phore**. Tête d'Athéna Parthénos à dr. R./ Chouette debout à dr. sur une amphore. (SNG Delepierre 1497 var.). Arg. 16,85 g. Très Beau. **150/200**

360 Asie Mineure. Eolide. Myrina. IIème s. av. J.-C. **Tétradrachme**. Tête aurée d'Apollon à dr. R./ Apollon demi-nu marchant à dr. tenant une patère et un rameau d'olivier; devant ses pieds, omphalos et amphore; à g., monogramme DH. (SNG Delepierre 2559 var., Pozzi 2306 var.). Arg. 16,79 g. Très Beau à Superbe. **400/500**

361 Eolide. Myrina. 150-140 av. J.-C. **Tétradrachme**. Tête aurée d'Apollon à dr. R./ Apollon demi-nu marchant à dr. tenant une patère et un rameau d'olivier; devant ses pieds, omphalos et amphore (de Callatây 217 var.). Arg. 16,76 g. Presque Superbe. **600/700**

362 Ionie. Magnésie du Méandre. **Tétradrachme**. (après 190). Buste diadémé d'Artémis à dr., arc et carquois sur l'épaule. R./ Erasippos-Aristeoy magistrat. Apollon nu, debout à gauche, appuyé sur un trépied, dans une couronne de laurier. (Pozzi 2461, BMC 37). Arg. 16,82 g. Presque Superbe. **600/700**

363 Syrie. Royaume Séleucide, Antiochus VII Evergète (138-129) **Tétradrachme**. Antioche. Tête diadémée à dr. R./ Athéna debout à g., tenant une Niké et une lance, le tout dans une couronne de laurier. (Newell, SMA, 282). Arg. 16,59 g. *Cassure de coin* sinon Très Beau. **150/200**

364 Royaume Séleucide. Antiochus VIII Grypus (121-96 av. J.-C.). **Tétradrachme**. Tête diadémée d'Antiochus VIII à dr. R./ Zeus nicéphore, demi-nu, assis à g., s'appuyant sur un sceptre. (Pozzi 3022 var.). Arg. 15,05 g. Très Beau. **200/300**

365 Parthes. Vologases VI (208-228). **Drachme**. (Sellwood 88). Artaban IV (2216-224). **Drachme**. (Sellwood 89). Arg. 3,55 g. 2,89 g. Ens. 2 p. Presque Superbe. **80/100**

366 Egypte. PTOLEMEE I Soter (305-285). **Tétradrachme**. Alexandrie. Tête d'Alexandre portant les cornes d'Ammon et coiffé d'une peau d'éléphant, à dr. R./ Athéna Alkidémos à dr.; dans le champ, un casque corinthien, aigle sur un foudre et monogramme. (SNG Del. 3048, Pozzi 3194). Arg. 15,73 g. Très Beau. **300/400**

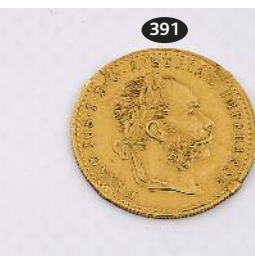
367 Inde. Empire Kushan. Huvishka. (vers 152-192). **Dinar**. Buste diadémé et couronné à g. d'Huvishka. R./ Mao, dieu Lune. (MK 148 var.). Or. 7,60 g. Très Beau. **500/600**

MONNAIES ROMAINES

368 TIBERE (14-17 av. J.-C.). **Padouan**. Br. Très Beau. **100/150**

369 VALENTINIEN II (375-392). **Solidus**. Constantinople. Buste diadémé, drapé et cuirassé à dr. R./ Constantinople assise, tenant un sceptre long et un globe. (RIC IX, 46). Or. 4,44 g. *Raie au droit* sinon Très Beau à Superbe. **400/500**

370 ARCADIUS (395-408). **Solidus**. Constantinople. Buste casqué et cuirassé de f., la lance sur l'épaule. R./ Constantinople assise de f., tenant une haste et le globe nicéphore. (Ratto 40). Or. 4,41 g. Très Beau. **300/400**



MONNAIES ROMAINES ET BYZANTINES

386 VESPASIEN (69-79). Aureus. (69-71). Rome. Sa tête laurée à dr. R./La Paix assise à g., tenant une branche et un caducée. (RIC 10 p. 16). Or. 7,22 g. *Traces sur la tranche.* TB à presque Très Beau. **1200/1500**

387 VALENTINIEN I (364-375).Solidus. Antioche. Son buste lauré, drapé et cuirassé à dr. R./Valentinien debout tenant un étendard et une Victoire sur un globe; dans le champ à g., une croix. (C. 26, RIC 1a var.). Or. 4,19 g. *A été monté.* TB. **150/200**

388 HONORIUS (393-423). Solidus. Ravenne. Son buste diadémé et drapé à dr. R./ Honorius debout à dr. tenant un étendard et une Victoire sur un globe et mettant le pied g. sur un captif à terre; dans le champ R V. (C. 44, RIC 287). Or. 4,42 g. *A été monté* sinon presque Très Beau. **300/400**

389 VALENTINIEN III (425-455). Tremissis. Son buste diadémé et drapé à dr. R./ Croix dans une couronne de laurier. (C. 49, RIC X 2060). Or. 1,43 g. *A été monté.* TB. **200/250**

390 HERACLIUS (610-641). Solidus. Constantinople. Héraclius, Héraclius Constantin et Héraclonas. R./ Croix potencée sur 3 degrés. (M. 70 var. pl. XLII). Or. 4,47 g. *A été monté.* TB. **150/200**

MONNAIES ÉTRANGÈRES

391 AUTRICHE. FRANCOIS JOSEPH (1848-1916). Ducat. 1915. Rf. (KM 2267). Or. *A été monté.* TB. **150/200**

392 ESPAGNE. PHILIPPE III (1598-1621) ou PHILIPPE IV (1621-1665). 2 escudos. Atelier indéterminé. Or. 6,77 g. Très Beau. **500/700**

393 TROIS PIECES de 20 francs or - 1878, 1893, 1898. **450/500**

394 TROIS PIECES de 20 francs or - 1855 (2), 1863. **450/500**

395 CINQ PIECES de 20 francs or - 1905 (2), 1907 (2), 1909. **750/800**

396 PIECE de 20 \$ américain en or de 1924. **900/1000**

397 PIECE de 20 \$ américain en or de 1908. **900/1000**

398 PIECE de 20 \$ américain en or de 1904. **900/1000**

377 PHOCAS (602-610). Solidus. Constantinople. Même description. (R. 1181). Or. 4,48 g. Tréflé sinon Très Beau à Superbe. **200/300**

378 JUSTINIEN II, 1^{er} règne (685-695). Solidus. Justinien debout de f., diadémé et tenant une longue croix posée sur deux degrés. R./ Buste du Christ barbu. (R. 1682/3 ou 4 p. 79). Or. 4,43 g. Presque Superbe. *Rare.* **800/1000**

379 ROMAIN IV avec sa femme Eudocia et ses beaux-fils Michel VII, Constantin et Andronic (1067-1071). Nomismahistamenon. Le Christ nimbé debout de f. couronnant Romain et Eudocia. R./ Michel debout entre Constantin et Andronic. (Ratto 2026). 4,30 g. Très Beau. **200/300**

LOTS

380 Obole de Marseille. Gordien III, antoninien. Egypte, bronze. Arg. Br. Ens. 3 p. TB et Très Beau. **50/100**

381 La République romaine. Deniers (4). M. Vargunteius. (130 av. J.-C.). (BD 120, Bab. Terentia 7). CnLucretius. (136 av. J.-C.). (BD 100, Bab. Lucretia 1). M. Lucilius Rufus. (101 av. J.-C.). (BD 198, Bab. Lucilia 1). Ti Claudius. (79 av. J.-C.). (BD 278, Bab. Claudia 5). Arg. Ens. 4 p. Très Beau. **200/250**

382 Deniers (3). Safra. (150 av. J.-C.). (BD 78, Bab. Afrania 1). L. FarsuleiusMensor. (75 av. J.-C.). (BD 293, Bab. Farsuleia 1-2). L. Memmius. (109-108 av. J.-C.). (BD 173, Bab. Memmia 1). Arg. Ens. 3 p. Très Beau. **150/200**

383 Deniers (4). C. Vibius Pansa. (80 av. J.-C.). (BD 225, Bab. Vibia 4). Q. Marcius, C.F., L.R. (118-117 av. J.-C.). (BD 150, Bab. Marcia 16). T. Cloelius. (128 av. J.-C.). BD 123, Bab. Cloulia 1). Q. LutatiusCercus. (109-108 av. J.-C.). (BD 174, Bab. Lutatia 2). Arg. Ens. 4 p. Très Beau. **200/250**

384 Deniers (3). Cn. Gellius (138 av. J.-C.). (BD 95, Cr. 232/1). L. Caesilius (112-111 av. J.-C.). (BD 167, Cr. 298/1). C. Annius. (82-81 av. J.-C.). (BD 256, Cr. 366/1). Arg. Ens. 3 p. Très Beau. **150/200**

385 LUCIUS VERUS (161-169). Sesterce. Sa tête laurée à dr. R./ TR P IIII IMP II COS II - S C. Mars nu marchant à dr. et portant une haste et un trophée. (RIC III, 1379). MARC AURELE (161-180). Sesterce. Sa tête laurée à dr. R./ L'Équité debout à g., tenant une balance et une corne d'abondance. (C. 375, RIC III, 1230). GORDIEN III le Pieux (238-244). Sesterces (2). Son buste lauré à dr. R./ SECVRIT PERPET S C. La Sécurité debout à g., tenant un sceptre et s'appuyant sur une colonne. (C. 329)... Br. Ens. 4 p. TB et Très Beau. **300/350**

MONNAIES BYZANTINES

374 ANASTASE (491-518). Solidus. Constantinople. Buste casqué et cuirassé de f., la lance sur l'épaule. R./ Victoire debout à g. tenant une longue croix pointillée finissant en monogramme du Christ. (Ratto 315). Or. 4,43 g. Très Beau. **200/250**

375 JUSTINIEN (527-565). Solidus. Buste de Justinien de f., tenant de la main dr. une lance. R./ Ange debout tenant une longue croix et un globe crucigère; dans le champ, à dr., une étoile. (Morrisson, 12 p. 71). Or. 4,32 g. Voilé sinon Très Beau à Superbe. **250/350**

376 PHOCAS (602-610). Solidus. Constantinople. Buste couronné de f. tenant le globe crucigère. R./ Victoire debout à g. tenant une longue croix finissant en monogramme du Christ et le globe crucigère. (R. 1179). Or. 4,30 g. TB à Très Beau. **150/250**

371 ZENON (474-491). Solidus. Constantinople. Buste casqué et cuirassé de f., la lance sur l'épaule. R./ Victoire debout à g. tenant une longue croix; derrière, une étoile. (Ratto 284). Or. 4,45 g. Presque Superbe. **500/600**

372 ZENON (474-491). Solidus. Constantinople. Buste casqué et cuirassé de f., la lance sur l'épaule. R./ Victoire debout à g. tenant une longue croix; derrière, une étoile. (R. 281 p. 15). Or. 4,06 g. Très Beau à Superbe. **300/400**

373 ZENON (474-491). Solidus. Constantinople. Buste casqué et cuirassé de f., la lance sur l'épaule. R./ Victoire debout à g. tenant une longue croix; derrière, une étoile. (R. 282 p. 15). Or. 4,50 g. *Trou rebouché?* Presque très Beau. **150/250**

BIJOUX

- 400 COLLIER** en or jaune, maille polonaise. Pds. 31,70 g. **500/600**
- 401 COLLIER** tubogaz en or jaune (petits accidents). Pds. 29,73 g. **500/600**
- 402 COLLIER** draperie en or jaune. Pds. 39,89 g. **700/800**
- 403 GOURMETTE** en or jaune. Pds. 122,20 g. **2 000/2 400**
- 404 MONTRE DE DAME** en or jaune (sans bracelet et accidents). PB. 9,10 g. **30/50**
- 405 SEDUCTA: MONTRE** de dame en or jaune, le bracelet en cuir noir (attache en métal doré, accidents). PB. 12,42 g. **50/60**
- 406 ROLEX: RARE MONTRE** de dame en or jaune, mouvement mécanique, bracelet « Tank » articulé d'origine en or jaune. Signés et numérotés 410652. Travail vers 1940-1950. PB. 64,84 g. **1 800/2 200**
- 407 IMPORTANT SAUTOIR** en or jaune à mailles filigranées. Époque fin XIX^e. Pds. 59,79 g. Long. 153 cm **1 000/1 200**
- 408 BROCHE** « Orchidée » en or de deux tons, le pistil orné d'une perle non testée. PB. 7,80 g. **120/150**
- 409 OMEGA: MONTRE** de dame en or à mouvement mécanique, bracelet d'origine à mailles articulées. PB. 71,84 g. **1 300/1 500**
- 410 BROCHE** fleur en or jaune, le pistil serti de 6 étamines en diamants de taille ancienne. Époque fin XIX^e. PB. 14,40 g. **250/350**
- 411 BRACELET** manchette en or jaune. Pds. 67,73 g. **1 200/1 300**
- 412 GOURMETTE** en or jaune. Pds. 76,01 g. **1 300/1 500**
- 413 IMPORTANT SAUTOIR** en or jaune. Pds. 38,65 g. Long. 186 cm **600/700**
- 414 ELEGANT COLLIER** articulé en or jaune orné de barrettes diamantées et saphirs calibrés. PB. 46,74 g. **800/1 000**
- 415 OMEGA: MONTRE** de dame en or jaune, mouvement mécanique, bracelet d'origine en or jaune. Dans son écrin Oméga (Certificat de garantie). PB. 25,90 g. **300/500**
- 416 COLLIER** de perles de culture. **50/80**
- 417 MEDAILLON** ouvrant en or jaune et onyx, orné de guirlandes en or de deux tons, rehaussées de roses diamantées. Époque fin XIX^e. PB. 17,35 g. **100/150**
- 418 LOT** de débris or. Pds. 22,99 g. **300/400**
- 419 LOT** comprenant une broche en or jaune sertie de perles et un médaillon ouvrant en or jaune orné de perles. PB. 16,37 g. **250/300**
- 420 LOT** comprenant une épingle en or jaune et une bague en or jaune ornée d'une petite émeraude. PB. 3,64 g. **50/60**
- 421 BRACELET GOURMETTE** en or jaune. Pds. 58,70 g. **1 100/1 200**
- 422 PENDENTIF** orné d'un camée sur cornaline représentant une élégante de profil. PB. 4,3 g. **60/80**
- 423 LOT** de quatre bagues en or jaune: - un anneau orné de petits brillants. PB. 4,26 g. TDD. 57.- une petite alliance ornée de petits brillants. PB. 2,43 g. TDD. 52.- une bague solitaire ornée d'un petit brillant pesant 0,20 cts. environ. PB. 3,21 g. TDD. 53,5 - une bague formée de trois anneaux sertis de perles, émeraudes et roses diamantées. PB. 4,46 g. TDD. 57. **350/400**
- 424 MONTRE** de col en or jaune. PB. 20,04 g. **100/120**



406



407



410



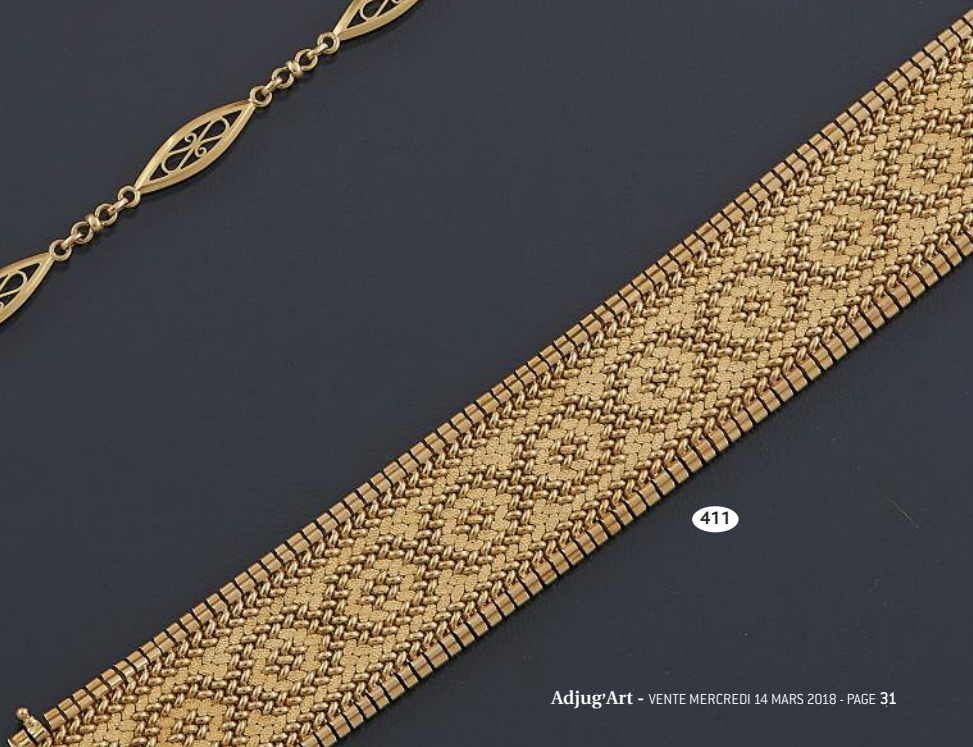
409



408



407



411

❧ BIJOUX ❧

425 BAGUE en or jaune ornée d'une pièce de 20 francs or de 1869. Pds. 12,78 g. TDD. 50. **200/250**

426 LOT de débris d'or. Pds. 22,47 g. **400/450**

427 CROIX en or jaune. Pds. 1,76 g. **20/30**

428 BRACELET en or jaune orné de petites perles. On y joint une paire de boucles d'oreilles en or jaune et perles. PB. 6,47 g. **80/120**

429 BRACELET rigide en or jaune et émaillé de différentes couleurs, à motif de scarabée (petits manques à l'émail). Travail étranger. PB. 30,35 g. **600/800**

430 BROCHE en or jaune ornée d'un camée coquille représentant une élégante de profil. Époque fin XIX^e. PB. 10,36 g. **60/100**

431 François-Désiré FROMENT MEURICE (1802-1855) : RARE BROCHE en argent (800/1000) et vermeil à décor néo-gothique, représentant un ange à la harpe. Signée. Période Romantique (traces d'émail). Pds. 14,52 g. Ces bijoux étaient souvent réalisés par Jules WIESE. **500/800**

432 BRACELET manchette articulé en or jaune orné de barrettes serties de petites perles (probablement fines, manques). Époque fin XIX^e-début XX^e siècle. PB. 52,59 g. **800/1 000**

433 COLLIER en or jaune et émaillé de différentes couleurs retenant en pampille un pendentif décoré en relief de hauts dignitaires égyptiens. Travail étranger. PB. 61,31 g. **1 200/1 300**

434 CHARMANTE BROCHE en or jaune d'inspiration étrusque à décor ciselé de perles et filigranes, ornée d'une perle de lapis-lazuli. Époque XIX^e siècle. PB. 19,14 g. **400/600**

435 CLEF DE MONTRE en or jaune ornée de lapis-lazuli, extrémité en métal. On y joint une autre clé de montre en or et métal. PB. 7,95 g. **50/80**

436 IMPORTANTE BAGUE en or jaune ornée d'une pierre bleue fantaisie. PB. 17,86 g. TDD. 51. **180/220**

437 BAGUE en or jaune et argent ornée d'un cabochon de chrysoprase dans un entourage de roses diamantées. PB. 9,37 g. TDD. 55. **150/200**

438 PARURE comprenant une paire de boucles d'oreilles et une bague ornées de cabochons de nacre. PB. 20,62 g. **200/300**

439 PENDENTIF en or jaune orné de saphirs calibrés et diamants brillantés (manque un saphir calibré). PB. 9,81 g. **150/250**

440 BAGUE en or jaune ornée d'un saphir probablement australien dans un entourage de diamants brillantés. PB. 4,24 g. TDD. 52,5. **150/180**

441 ALLIANCE en or gris ornée de 7 diamants brillantés. PB. 2,60 g. TDD. 53. **150/250**

442 ÉLÉGANTE BAGUE de style « Toi » et « Moi » et de forme mouvementée, sertie d'un rubis et de diamants brillantés dont un plus important. PB. 4,90 g. TDD. 56. **200/300**

443 PENDENTIF en or jaune orné d'un petit rubis de forme poire, la bélière agrémentée de trois petits diamants. On y joint sa chaîne en or jaune. PB. 5 g. **100/150**

444 PAIRE DE BOUCLES D'OREILLES en or jaune et blanc ornées d'un petit rubis et petits diamants. PB. 1,11 g. **20/40**



429



430



431



432



434

433



435

❧ BIJOUX ❧

445 LOT en or jaune et pierres comprenant:- un pendentif orné d'une opale,- un pendentif serti d'une pierre verte,- une chaîne et un pendentif orné d'un bouddha en jade,- une chaîne et un pendentif ornés de perles vertes. *PB. 14,89 g.* **150/200**

446 CROIX en or jaune ornée de 6 émeraudes taillées en cabochon et 18 grenats de taille fantaisie. *PB. 5 g.* **100/150**

447 BAGUE en or jaune ornée d'une belle rubellite rouge intense taillée en poire épaulée de deux diamants trôdia. *PB. 6,4 g. TDD. 53. Pds. de la rubellite: 5,50 cts. environ. Pds. des deux trôdias: 2 x 0,65 cts. env.* **2800/3200**

448 COLLIER composé de 29 perles de Tahiti en chute, le fermoir en or jaune. *Diamètre de la perle la plus importante: 14 mm. PB.82,2 g. Longueur: 45 cm* **700/900**

449 BAGUE en or gris ornée d'une belle aigue-marine de taille émeraude entourée et épaulée de diamants taillés en brillant. *PB. 12,14 g. TDD. 56.* **1400/1600**

450 PENDENTIF en or gris orné d'une belle rubellite rose intense dans un entourage de diamants brillants. (on y joint un cordon noir torsadé). *PB. 4,03 g. Pds. de la rubellite: 4 cts. environ.* **500/700**

451 CHARMANTE PAIRE DE BOUCLES D'OREILLES en or gris ornées de tanzanites gravées, les pampilles également serties de tanzanites gravées plus petites, rehaussées de diamants brillants, d'émail noir et onyx. Travail dans le goût ART DECO. *PB. 13,12 g.* **1500/1800**

452 BAGUE en or gris ornée d'une très belle émeraude de taille rectangulaire épaulée de trois lignes de diamants brillants en gradin. *PB. 9,98 g. TDD. 51. Pds. de l'émeraude: 6,12 cts.* L'émeraude est accompagnée d'un certificat du Carat Gem Lab de janvier 2018 attestant Colombie et imprégnation mineur constatée. **4000/5000**

453 MAUBOUSSIN: BAGUE en or gris ornée d'une belle améthyste épaulée de diamants brillants. Signée et numérotée. **900/1200**

454 DEUX DIAMANTS de taille ancienne sur papier: *2 x 0,22 cts. environ.* **150/200**

455 DEMI-ALLIANCE en or gris et platine ornée de 8 diamants brillantes. *PB. 6,01 g.* **120/180**

456 BAGUE en or gris ornée d'une émeraude de taille rectangulaire épaulée de saphirs calibrés. *PB. 8,3 g. TDD. 49. Pds. de l'émeraude. 8 cts. environ.* **3500/4000**

457 CHAUMET: BROCHE «Chouette» en or jaune, les plumes émaillées de couleurs bleue, verte et orange, les yeux serties de petits rubis (petits manques à l'émail), signée partiellement CHAUMET et numérotée 8443, poinçon de maitre. Travail vers 1970. *Pds. 14 g.* **1800/2200**

458 CHARMANTE BAGUE marquise en or jaune et platine ornée de douze roses diamantées dont deux plus importantes (égrisures). Travail français, vers 1890. *PB. 4,9 g. TDD. 55,5. Pds. des quatre roses principales 2 x 1 ct. - 2 x 0,3 ct.* **2000/3000**



❧ BIJOUX ❧

459 ÉLÉGANTE BAGUE en or jaune ornée de rubis de taille ronde et sertis cloutés or. *PB.* 4,37 g. *TDD.* 55. **800/900**

460 IMPORTANTE BAGUE en or gris ornée d'une belle aigue-marine de taille ovale dans un entourage de 14 diamants brillants. *PB.* 10,52 g. *TDD.* 58. *Pds. total des diamants* 1,80 cts. *environ. Pds. de l'aigue-marine* 7 cts. *environ.* **2000/2400**

461 ÉLÉGANTE BAGUE en or gris, le chaton ajouré serti d'un saphir ovale de belle couleur et d'un pavage de diamants taillés en brillant. Travail Français. *PB.* 6,92 g. *TDD.* 56. *Pds. du saphir:* 2,80 cts. *environ.* **1300/1500**

462 RUBIS ovale sur papier (non analysé): 3,93 cts. **250/300**

463 RUBIS ovale sur papier (non analysé): 4,32 cts. **300/350**

464 SAPHIR sur papier: 5,07 cts. Le saphir est accompagné d'un certificat du Carat Gem Lab de décembre 2017 attestant Sri Lanka (Ceylan) et sans modification thermique. **400/800**

465 PENDENTIF en or jaune 585/1000 agrémenté de huit diamants de taille ancienne, serti d'une belle et importante aigue-marine de taille émeraude (belle couleur). Travail début XX^e siècle. *PB.* 16,18 g. *Pds de l'aigue-marine:* 48 cts *environ.* **2700/3000**

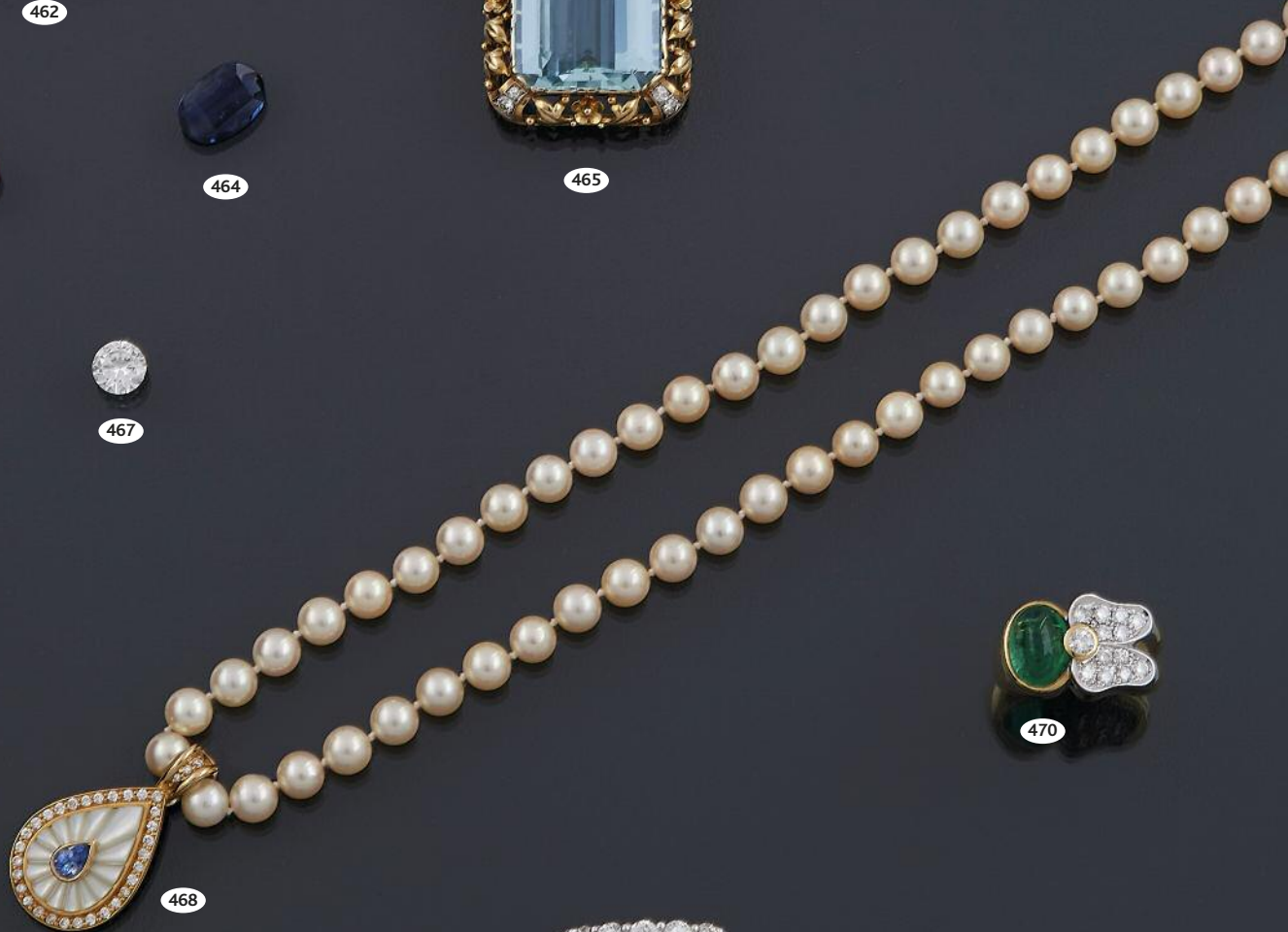
466 BAGUE en or gris sertie d'une tourmaline verte de taille rectangulaire à pans coupés en serti clos dans un entourage de diamants de taille huit-huit en serti grains. *PB.* 10 g. *TDD.* 50. *Pds. de la tourmaline* 12 cts. *environ.* **900/1200**

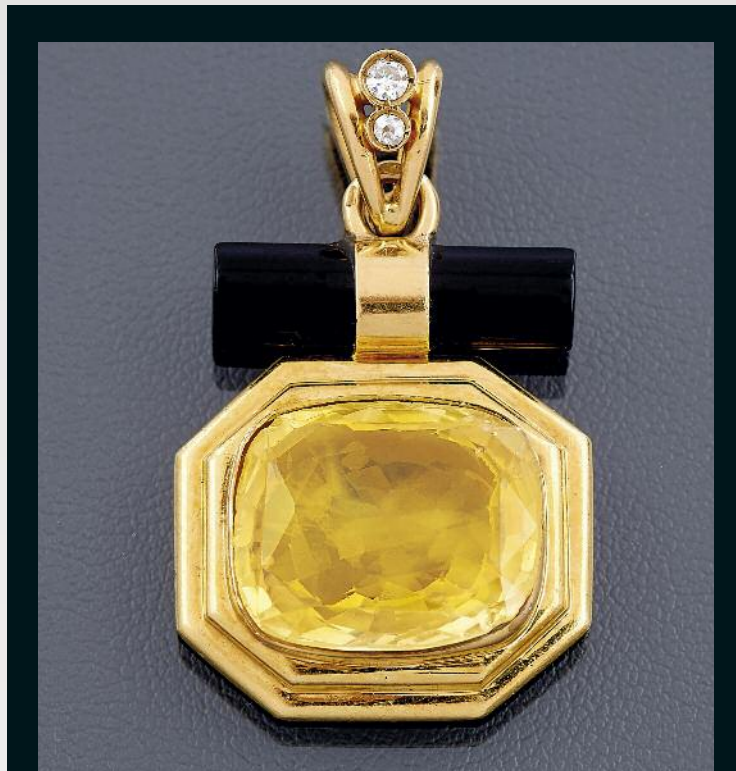
467 DIAMANT sur papier pesant environ 1,20 cts. On y joint sa monture en or gris. Un pré-certificat est en cours d'élaboration. *PB.* 3,65 g. *TDD.* 55. **2000/3000**

468 COLLIER de perles de culture orné d'un pendentif en or jaune serti en son centre d'un saphir de forme poire dans un double entourage de diamants brillants et nacre. *PB.* 30,74 g. **250/350**

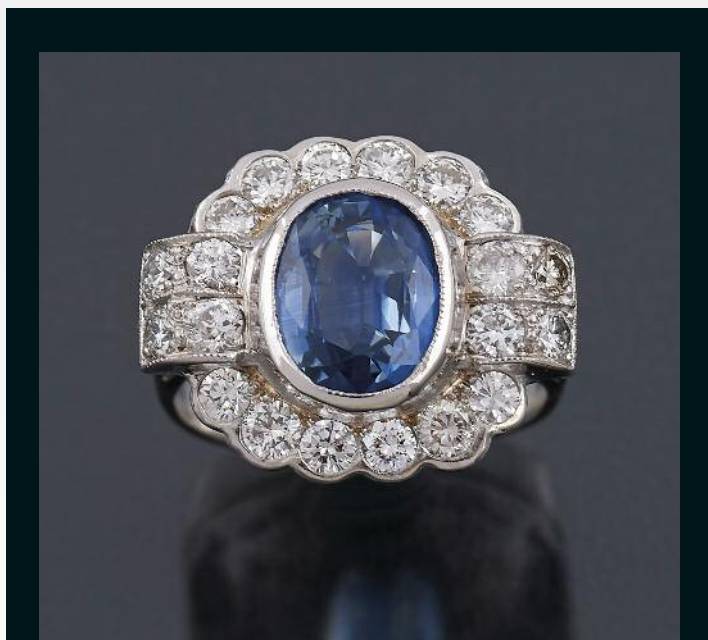
469 BELLE ALLIANCE en or gris ornée de 6 diamants brillants (H.VS). *PB.* 5,31 g. *TDD.* 56. *Pds. total des diamants* 1,50 cts. *environ.* **600/800**

470 ÉLÉGANTE BAGUE « Papillon » en or de deux tons ornée d'une belle émeraude cabochon (probablement Colombie, couleur vert intense), bordée de diamants taillés en brillant. *PB.* 13,62 g. *TDD.* 56,5. *Pds. de l'émeraude:* 3,50 cts. *environ.* **1600/1800**





471 RARE ET IMPORTANT SAPHIR jaune naturel de taille coussin (égrisures) pesant 18,76 cts., serti sur un pendentif en or jaune et onyx noir, la bélière agrémentée de diamants brillants. *PB. 12,04 g.* Le saphir est accompagné d'un certificat du Carat Gem Lab de février 2018 attestant Ceylan (Sri Lanka) et sans modification thermique. Travail à rapprocher des créations de la maison Cartier. 5 000/7 000



472 ÉLÉGANTE BAGUE en or gris ornée d'un beau saphir ovale (Ceylan, probablement non chauffé) rehaussé de diamants brillants. Travail Français vers 1935. *PB. 6,86 g. TDD. 52,5. 2800/3200*



473 BAGUE en or jaune ornée d'un beau saphir orange intense (égrisures) épaulé de chaque côté de cinq diamants de taille baguette en dégradé. (couleur extra blanc VVS). *PB. 11,20 g. TDD. 54. Pds. du saphir: 5,80 cts. environ. 3000/3500*



474 BAGUE en or gris orné d'un rare rubis naturel pesant 3,01 cts épaulé de deux motifs ornés de diamants taille navette (couleur GVVVS). PB. 4,38 g. TDD. 55. Le rubis est accompagné d'un certificat du Carat Gem Lab de février 2018 attestant Siam sans modification thermique. Contrairement aux diamants, saphirs, et autres émeraudes que l'on trouve dans des poids parfois très importants, les rubis de belle qualité et non-chauffés dépassent rarement 3 carats, ce qui en font des pierres d'exception. Les pierres du Siam (Thaïlande) d'un rouge très profond aux reflets noirs (maintenant devenues rares) sont très recherchées. 6000/8000



475 BAGUE en or jaune et platine ornée d'une splendide et rare émeraude naturelle (belle cristallisation et limpidité) de taille coussin épaulée d'un pavage de diamants de taille ancienne dont quatre plus importants. Travail Français vers 1935. PB. 10,74 g. TDD. 52. Pds. de l'émeraude: 3,95 cts. L'émeraude est accompagnée d'un certificat du Carat Gem Lab de janvier 2018 attestant Colombie, aucune imprégnation constatée (No indications of clarity enhancement), couleur vert intense. Aujourd'hui, la majorité des émeraudes sont huilées d'où la rareté de cette émeraude naturelle. 8000/12000



479



476



479

ORFÈVRERIE

PARIS XVII^E ET XVIII^E SIÈCLE

476 TIMBALE en argent, PARIS 1738 par Jean DEBRIE reçu en 1725. De forme tulipe, elle repose sur un piédoche mouluré d'une frise d'oves et d'entrelacs. Le corps uni est gravé sur deux registres sur fond amati de motifs lancéolés, quadrillages, trèfles, coquilles, lambrequins et panaches, le buvant est souligné de filets (assez bien marquée). Pds. 200 g. Haut. 11 cm **1800/2000**



489





477 COUVERT en argent, PARIS 1785 par Gabriel GERBU reçu en 1782. Le modèle est à filets chiffré C.B. Pds. 168 g. Long. fourchette 19,6 cm **140/160**

478 BEL ÉTUI A CIRE en or de trois couleurs, PARIS 1768-1774. De forme cylindrique, le corps cannelé et mouluré, s'agrément de filets feuillagés, guirlandes de fleurs nouées, tores et bouquets fleuris, la matrice non gravée (un infime enfoncement). Pds. 50 g. Long. 11,6 cm **2800/3000**

479 BELLE PAIRE DE BOUGEOIRS DE TOILETTE en argent, PARIS 1785 par Jean-Charles ROUILLET-DESNOYERS reçu en 1772. Ils reposent sur une base circulaire à degrés se terminant en bâte soulignée d'une armoirie de marquis (postérieure). Le fût en forme de colonne cannelée supporte une bobèche agrémentée de filets et reprenant les mêmes armes (bobèche avec décharge de PARIS 1781-1789). Pds. 590 g. Haut. 16 cm **2000/2200**

480 PAIRE DE COUTEAUX à lame acier et lame or, PARIS 1781 par le maître coutelier MICHAUD. Les mitres et les culots sont agrémentés de frises de perles sur fond amati, les manches sont en laque façon jaspe, avec leur étui en galuchat vert (les deux lames bien marquées, manque le couvercle de l'étui). PB. 54 g. Long. 19 cm **1000/1200**

481 FLACON A THÉ, en argent PARIS 1762 par un maître orfèvre illisible. De forme rectangulaire, il repose sur une légère bâte à filets, le col est souligné d'un tore et le bouchon est agrémenté d'une mouleure. Pds. 120 g. Haut. 9,6 cm **500/600**

482 RARE COUTEAU ouvrant à lame or et lame acier pivotantes, PARIS, Époque LOUIS XVI. Le manche en nacre burgauté à décor de fleurs et de tulipes, fruits et étoiles en or et nacre de couleur en incrustations, dans son écrin en galuchat vert (manque deux petits clous de fixation de la charnière du couvercle). PB. 32 g. Long. 11 cm. Long. déployée 20,2 cm **1500/1800**

483 COUTEAU à lame en or, PARIS 1789 par le maître coutelier marquant d'un « E ». Le manche en laque brune est décoré d'une mitre et d'un culot en or soulignés de motifs de feuilles d'acanthos, oves et frises de perles (infime gerce naturelle dans la laque). PB. 24 g. Long. 19 cm **400/450**

484 PAIRE DE COUTEAUX à lame acier et lame or, PARIS 1789 par le maître coutelier LECOMTE. Les manches sont en laque façon jaspe sanguin, les mitres et les culots en or et nacre de couleur sont soulignés d'une frise de rosettes et de rinceaux feuillagés sur fond amati et d'une mouleure guillochée avec terminaison sur le culot par une rosette. PB. 42 g. Long. 19,2 cm **800/1000**

485 CUILLER A MOUTARDE en argent, PARIS 1789 par Jean-Étienne LANGLOIS reçu en 1770. Le modèle à filets est gravé d'une armoirie d'alliance surmontée d'une couronne comtale. Pds. 18 g. Long. 11,1 cm **200/250**

486 PLAT en argent, PARIS 1772. De forme ovale à six lobes moulurés de filets, il est gravé sur l'aile d'une armoirie surmontée d'un heaume de chevalier (armoire gravée au XIX^e, maître orfèvre illisible). Pds. 1506 g. Larg. 31,2 cm. Long. 46,5 cm. **1000/1200**

487 ENSEMBLE DE SIX COUVERTS en argent, PARIS 1752 par Eloi GUERIN pour un couvert, PARIS 1757 par Eloi GUERIN pour un couvert, PARIS 1775 par Nicolas-Martin LANGLOIS pour un couvert, PARIS 1788 par Pierre-Nicolas SOMME pour un couvert et PARIS 1789 par Louis-Antoine-Jean DROUARD pour deux couverts. Le modèle est à filets et double coquilles (léger polissage). Pds. 1072 g. Long. des fourchettes 19,5 à 19,9 cm **1200/1400**

488 COUVERT en argent, PARIS 1787 par Louis-Julien ANTHIAUME reçu en 1779. La spatule légèrement piriforme bordée de filets. Pds. 204 g. Long. de la fourchette 20,1 cm **150/180**

489 BEAU MOUTARDIER en argent, PARIS 1743 par Henry-François DION reçu en 1740. De forme ventrue, il repose sur un piédouche polylobé souligné d'une large frise de godrons rayonnants. Le corps uni s'agrément d'une anse en volute feuillagée et d'un bec verseur souligné d'un tore et de cannelures. Le couvercle à doucine à pièce d'appui-pouce en coquille, s'agrément d'une frise de godrons et se termine par une prise en bouton sur terrasse de godrons rayonnants (ancienne trace d'armoire). Pds. 220 g. Haut. 10,6 cm **5000/6000**





490 HUILIER-VINAIGRIER en argent, PARIS 1763 par Jean-Baptiste-François CHERET reçu en 1759. De forme légèrement barque, il repose sur quatre pieds à enroulements asymétriques, le plateau mouluré de filets à deux anses en volutes agrémentées de coquilles, supporte deux porte-huilier en argent découpé et ornés de ceps de vignes et de branches d'olivier. Les carafes en cristal taillé avec leurs bouchons en argent sommés d'une grappe de vigne et d'une branche d'olivier. Pds. 676 g. Haut. 21,5 cm. Long. 28 cm. Larg. 16,5 cm **600/700**

491 CHOCOLATIÈRE en argent, PARIS 1699-1700 par Simon BOULLANGER reçu maître en 1691. Piriforme, elle repose sur trois pieds à enroulements et tétons réunis par des attaches découpées en forme de feuilles d'acanthes. Le corps est uni et supporte un manche en bois tourné à attache blasonnée, le bec verseur possède un couvre-bec à charnière. La pièce d'appui-pouce découpée repose sur le couvercle à doucine mouluré de filets, qui se termine par une prise pivotante en bouton (très bien marquée notamment sur tous les pieds, le couvercle et le corps). PB. 818 g. Haut. 23 cm. *Le chocolat qui fait son entrée à la Cour de Versailles par Louis XIV et son épouse Marie-Thérèse d'Autriche, est réservé à la fin du XVII^e siècle à une élite. Les chocolatières de cette époque sont rares. Le chocolat est alors consommé sous forme de boisson chaude comme le café, il reste le privilège de la Cour. Cette boisson déclarée par les médecins néfaste et par l'Église comme une source de plaisir contraire à l'ordre religieux, sera finalement acceptée par les médecins qui la proclament bonne pour la santé, et les ecclésiastiques qui la déclarent « maigre » et pouvant être consommée pendant le Carême.* **6 000/8 000**

492 PINCE A SUCRE en argent, PARIS 1789-1797 par Alexandre-André-Camille LESOT de LAPANNETERIE (orfèvre de l'An V). Les pinces en forme d'olive sont soulignées d'une fleur bordée de stries, les tiges découpées sont décorées de petites palmettes et bouquets floraux. Pds. 34 g. Long. 14 cm **300/350**

493 PLAT à volaille en argent, PARIS 1757 par Nicolas-Clément VALLIERE reçu en 1732. De forme ovale et polylobée, il est souligné sous la bordure d'une moulure et de filets, l'aile est gravée des armes de la Famille de RAVEL de PUYCOMTAL surmontées d'une couronne de marquis. Pds. 734 g. Long. 34,5 cm. Larg. 24,5 cm. *La Famille de RAVEL de PUYCOMTAL, d'origine provençale, a compté deux conseillers au Parlement de Provence au XVII^e siècle.* **1 000/1 200**

494 ENSEMBLE DE DOUZE COUVERTS en argent, PARIS 1771-1772 par Jean-Baptiste GILET reçu en 1734 pour huit couverts et PARIS 1783 par Pierre-Nicolas SOMMÉ reçu en 1760 pour quatre couverts. Le modèle à filets est gravé des armoiries d'alliances de la Famille GILBERT de KERJEGU, d'origine bretonne. Pds. 2 184 g. Long. des fourchettes 20,1 cm long. cuiller 20,8 cm **1 200/1 500**



PROVINCE XVII^e ET VIII^e SIÈCLE

495 COUVERT en argent, ABBEVILLE 1754 par Philippe de RIBEAUCOURT reçu en 1734. Le modèle est uni-plat et chiffré B.P. Pds. 152 g. Long. fourchette 18,9 cm. Long. cuiller 20,2 cm **120/150**

496 TASTEVIN en argent, ANGERS vers 1759 par Jean JOUBERT reçu vers 1760. De forme circulaire, il repose sur un tore, le corps uni est gravé « ANTOINE BAIZE », l'anse annulaire est serpentine. Pds. 92 g. Diam. 8 cm. Long. 10,5 cm. Haut. 2,3 cm **350/400**

497 ENSEMBLE DE COUVERTS en argent, AVIGNON vers 1750-1760 par Laurent PAYEN pour deux fourchettes et un couvert, AVIGNON vers 1765 par Charles-Thomas PAYEN pour deux cuillers et une fourchette. Le modèle uni-plat armorié sur six pièces. Pds. 516 g. Long. fourchette 19,2 cm **450/600**





498 RARISSIME COUPE à deux anses en argent, probablement BEZIERS vers 1690. De forme circulaire, elle repose sur un pied formé d'un tore et d'une bâte. Le corps uni est décoré en applique de larges feuilles d'acanthes tournoyantes en amati. Les anses en forme de double console sont agrémentées de baies, feuilles d'acanthes et de deux perroquets s'affrontant (traces de poinçons difficilement lisibles). Pds. 246 g. Hauteur totale 5,2 cm. Diamètre 11,5 cm. Longueur avec les anses. 16 cm.

Références: Modèle identique de Béziers 1690-1691 par Antoine CHAINEAU avec variantes sur les anses, reproduite planche XLIX de l'ouvrage de Jacques HELFT sur les poinçons des Provinces françaises, provenant de la Collection Gronkowski. Modèle proche dans « L'Orfèvrerie du Languedoc » par Jean THUILE, tome I page 405. Coupe reproduite et exposée au Musée des Arts Décoratifs à Paris en 1936 sous le n° 223. Coupes avec le même décor inversé en applique par Claude PAYEN 1686-1687 et Claude de VIOUCOURT PARIS 1678-1679 provenant de la Collection JOURDAN-BARY (vente Monaco 5/12/1992 et Paris 2012). **7 000/9 000**

499 PINCE A SUCRE en argent, BORDEAUX 1781-1782 par Joseph ROGER reçu en 1778. Les pinces sont en forme de cuillerons avec attache bordée, et les tiges découpées se terminent par une prise en bouton. Pds. 46 g. Long. 16 cm **400/450**

500 BELLE THÉIÈRE en argent, BORDEAUX 1787-1788 par Michel ROQUILLET reçu en 1777. Piriforme, elle repose sur une bâte moulurée de filets, le corps est finement ciselé d'un bandeau d'enroulements, rinceaux feuillagés et feuilles d'acanthes encadrées de deux frises de perles. L'encolure est décorée de guirlandes fleuries retenues par des roses et des médaillons noués. Le bec de verseur en forme de tête de cygne est souligné de plumes d'oiseaux, le manche est en bois naturel à attaches cylindriques. Le bord et le couvercle sont agrémentés de frises de feuilles d'acanthes, la pièce d'appui-pouce se compose de trois coquillages et la prise est en tournesol sur une terrasse feuillagée (petite fissure au manche en bois). PB. 674 g. Haut. 21 cm **6 000/8 000**

501 BEAU SUCRIER en argent, BORDEAUX 1787-1788 par Jean-François JOUET aîné reçu en 1750. De forme ovale et ventrue, il repose sur quatre pieds à volutes à belles attaches en forme de bouquets de fleurs et de fruits en relief. Le corps est décoré sur trois registres moulurés de filets, guirlandes de roses, rinceaux feuillagés et fleurettes. Les anses sont à attaches en feuilles de céleri et se terminent par des grappes de fruits. Le couvercle à doucine mouluré d'une frise de guirlandes de roses et de médaillons possède une prise en fraises au naturel sur terrasse feuillue. Pds. 554 g. Haut. 14 cm. Larg. 12 cm. Long. avec les anses 17,6 cm **3 000/4 000**







502

502



502



502



502 EXCEPTIONNELLE VERSEUSE en argent, SEDAN 1775-1776 par Jean-François TUGOT reçu maître à METZ pour SEDAN en 1772. Piriforme, elle repose sur un large piédouche mouluré d'une frise de godrons et de chutes de corolles. Le corps uni est gravé d'une armoirie dans un médaillon feuillagé surmontée d'une couronne comtale (peut-être Famille REGNIER de GUERCHY). Le bec verseur en canard se termine par une grenade éclatée et une large feuille d'acanthe sur fond amati avec tore médian. L'anse en bois noirci sculpté d'une feuille d'acanthe est fixée sur le corps par des attaches polylobées. Le dessus du bec verseur est finement ciselé d'un penne d'oiseau et le couvercle est orné sur le pourtour d'une frise découpée d'oves et de perles. La pièce d'appui-pouce est en forme de feuille d'acanthe, et le dessus du couvercle est richement paré d'une tête de cerf au naturel nageant dans un étang figuré, entourée par une trompe de chasse et une branche de chêne. (petite fissure sur le pavillon de la trompe de chasse). *PB.* 1 080 g. Haut. 29 cm.

Cette pièce exceptionnellement bien marquée dans le couvercle et sous le pied, porte le poinçon de Jean-François TUGOT, qui figura sur le registre de CHARLEVILLE après sa réception de 1776.

Réf. bibliographique : L'Orfèvrerie des Ardennes de M. Thierry MULETTE et Mme Solange BRAULT-LERCH, Edition SOMOGY PARIS 2001. Les Orfèvres de Lorraine et de Sedan par Claude-Gérard CASSAN, NANCY 1994. Les Orfèvres de CHARLEVILLE-MEZIERES, Revue « ART ET CURIOSITÉS » 1977 par Claude CASSAN. On ne connaît que peu de pièces d'orfèvrerie avec ce genre de vocabulaire cynégétique. La chasse au cerf dite "chasse noble" nécessite de grands espaces et d'importants moyens financiers. Elle reste l'apanage du Roi et de la très haute Aristocratie. C'est pourquoi ce répertoire décoratif est souvent réservé aux plus belles pièces d'orfèvrerie.

Référence de pièces portant ce décor : le Service PENTHIÈVRE-ORLÉANS de Thomas GERMAIN complété par Edme-Pierre BALZAC, le Service du roi du Portugal livré en 1777 par François-Thomas GERMAIN, Le Grand Surtout du Prince de Condé par Jacques ROETTIERS.

Nous remercions vivement M. Thierry MULETTE pour sa précieuse aide à l'identification des poinçons.

12 000/15 000

503 CUILLER A POT en argent, DINAN 1779-1781 par Julien-François-Emmanuel GOUIN sieur de ROMILLY reçu en 1779. Le modèle est uni-plat. *Pds.* 274 g. Long. 39 cm **600/700**



503

505

512

526

527



504



506



507



508

504 PAIRE DE PETITS BOUGEIRS en argent, DOUAI 1730 par Charles-Joseph BIS reçu en 1723. Ils reposent sur une base octogonale à degrés, l'embase est gravée d'une armoirie d'alliance surmontée d'une couronne de marquis, et supporte un fût balustre à section octogonale se terminant par un binet, les bobèches circulaires sont moulurées de filets. Pds. 686 g. Haut. 19,2 cm **2000/2200**

505 RARE CUEILLER A SUCRE en argent, DUNKERQUE 1737 par François LORZUT. Le modèle à filets est gravé sur la spatule d'un chiffre. Le cuilleron mouluré de filets est finement travaillé au repéré d'étoiles, corolles, trèfles, piques, fruits et rinceaux feuillagés. Pds. 94 g. Long. 22 cm. Nous remercions M. MESSIANT pour son aide à l'identification des poinçons. **550/650**

506 SUITE DE SIX COUVERTS en argent, LANGRES 1771-1775 par Henry MIOT (son petit poinçon mis en service en 1752). Le modèle uni-plat est gravé des armes de la Famille DON de CEPIAN (origine Languedoc) (deux fourchettes très légèrement plus courtes). Pds. 1 064 g. Long. des fourchettes 20 cm. Nous remercions M. Thierry MULETTE pour l'identification des poinçons. **900/1100**

507 CALICE en argent et argent doré, LILLE 1792 par Roger-Joseph DESBOUVRY reçu en 1758. De forme balustre, il repose sur un pied circulaire mouluré de filets, l'intérieur est vermeillé, dans un écrin à la forme en cuir. Pds. 330 g. Haut. 21,6 cm **1000/1200**

508 VERSEUSE en argent, LILLE 1791 par François BAUDOUX dit « BAUDOUX DELEFOSSE » reçu en 1776. Piriforme à côtes torsées, elle repose sur une bâte moulurée. Le bec verseur en saillie est agrémenté du même décor et se termine par deux renflements, l'anse est en bois noirci, le couvercle à doucine est à prise en toupie. Sous la base est annoté « ROMBOUT ». PB. 508 g. Haut. 18,5 cm **1000/1200**

509 RARE PAIRE DE BOUGEIRS en argent, LORIENT vers 1730/1740 par Christophe CORDÉ reçu en 1729. Ils reposent sur un piédoche polylobé surmonté d'une base à six pans moulurée de filets. L'embase en cloche est gravée des armoiries d'alliances de la Famille PRIOUL du HAUTCHEMIN et de MONTFRAMMERY surmontées d'une couronne comtale, et supporte un fût balustre se terminant en binet. Les bobèches octogonales à filets sont plus tardives (trou de perçement d'électricité comblé). Pds. 1 008 g. Haut. 22 cm. La Famille PRIOUL du HAUTCHEMIN et de MONTFRAMMERY, originaire de Bretagne, a compté deux conseillers au Présidial de Rennes, un secrétaire du Roy, deux procureurs-syndics de Rennes et deux greffiers en chef de la Chambre des requêtes. **3 500/4 000**



511



509

510 TASTEVIN en argent, LYON 1756-1757 par Louis JARRIN reçu en 1735. De forme circulaire, il repose sur un bâte en forme de cordage. Le corps uni est gravé « I.M. FARGERE », l'anse annulaire est serpentiforme. Pds. 122 g. Diam. 8 cm **750/850**

511 RARE BOUGEOIR A MAIN en argent, MARSEILLE 1748 par Jacques-Joseph GIRAUD reçu en 1707 (son second poinçon). De forme polylobée, il repose sur une bâte moulurée d'une large frise de filets et de rubans croisés. Le plateau polylobé est bordé de filets et rubans croisés, et est finement ciselé de cartouches feuillagés, coquilles et godrons sur fond amati avec armoirie de chevalier (peut-être Famille PONTENIER ou MONTORNES). Il supporte un binet en forme de vase Médicis décoré de motifs de vagues et de tores sur amati, avec bobèche reprenant le même décor que le plateau. Le manche très mouvementé est agrémenté de larges feuilles d'acanthes et de godrons avec coquille sur fond amati (très bien marqué). Pds. 420 g. Haut. 7 cm. Diam. de plateau 11,5 cm. Long. avec la poignée 21,5 cm. Cette pièce par sa qualité d'exécution en argent fondu et ciselé, peut être considérée comme un des chef-d'œuvre de cet orfèvre marseillais, issu d'une importante dynastie.

Référence: Certaines pièces de cet orfèvre ont été présentées lors de l'Exposition « L'Orfèvrerie Civile en Provence au XVIII^e », Musée Grobet-Labadié à Marseille 2005-2006 et illustrées dans l'ouvrage édité chez Barthélémy en 2005. **6000/8000**

512 CUILLER A RAGOUT en argent, MONTPELLIER 1785 par Paul-David BAZILLE reçu en 1766 (son second poinçon). Le modèle est uni-plat. Pds. 148 g. Long. 29,5 cm **350/400**

513 RARE VINAIGRETTE en argent, NANTES 1740-1764 par Gilles DEGAGE reçu en 1740. De forme circulaire et ventrue, elle est bordée de filets, le couvercle est ciselé de motifs de disques et la grille intérieure est découpée d'étoiles, panaches et perles. Pds. 27 g. Haut. 2,5 cm. Diam. 4 cm. Au XVIII^e siècle, la vinaigrette était utilisée par les dames de la Noblesse en cas de malaise et, à l'intérieur se trouvait une sorte d'éponge ou de coton imbibé d'ammoniac ou de vinaigre dit de toilette. **150/200**



515



515



516



514



519

514 PLAT en argent, NANTES 1770-1782 par René BRIDON (en maître abonné, son second poinçon), reçu en 1768. De forme creuse à cinq lobes moulurés de filets, l'aile chiffée N.G. (assez bien marqué). Pds. 981 g. Diam. 30 cm. Haut. 4,6 cm **700/900**

515 RARE PAIRE DE JATTES en argent, ORLEANS 1768-1770 par Martin LUMIERE reçu en 1748. A cinq lobes moulurés de godrons, elles sont gravées au centre d'un important chiffre dans une passementerie surmontée d'une couronne de marquis (reprise à l'armoire). Pds. 1230 g. Diam. 24 cm **2500/3000**

516 TIMBALE en argent, ORLEANS 1758-1760 par Jacques HANAPPIER reçu maître en 1730. De forme tulipe, elle repose sur un piédoche circulaire mouluré d'une frise de feuillages et de perles. Le corps uni s'agrément sur deux registres de cartouches feuillagés, coquilles, grains de café, vagues et rinceaux feuillagés, l'intérieur est vermeillé (légère reprise en bordure, bien marquée). Pds. 222 g. Haut. 12,5 cm **1500/1800**

517 COUPE DE CHASSE en noix de coco soulignée d'une bordure en argent ciselé de vagues et de réglettes, la prise annulaire supportant une large pièce d'appui-pouce en panache ciselé. PROVINCE XVIII^e siècle. PB. 66 g. Long. 13,8 cm. Larg. 8,5 cm **600/800**

518 ETUI A CIRE en argent, PROVINCE XVIII^e siècle (poinçon de décharge provinciale). De forme cylindrique, il est mouluré de filets et d'un tore, la matrice gravée d'un chiffre est surmonté d'une couronne comtale. Pds. 44 g. Long. 10,5 cm **150/200**

519 BASSIN D'ECUELLE en argent et argent doré, RENNES 1722 par Jean-Eloy LE TAILLEUR reçu en 1709. De forme circulaire, le corps uni s'agrément de deux oreilles découpées décorées de godrons rayonnants (infime fissure près d'une oreille). Pds. 384 g. Diam. 17 cm. Haut. 4 cm. Long. 29,6 cm **1200/1400**

520 RARE SAUCIERE en argent, SAINT-MIHIEL vers 1750-1770 par Nicolas BELHOMME reçu vers 1750. De forme barque, elle repose sur un piédouche polylobé et mouluré. Le corps ventru s'agrémente sur sa bordure de feuilles d'acanthes et de perles. Les deux anses ajourées en volutes sont soulignées de feuilles d'acanthes, feuilles de céleri et coquilles sur fond amati (assez bien marquée). Pds. 446 g. Haut. 11 cm. Long. 17,5 cm. Larg. 11,5 cm **3000/4000**

521 PLAT en argent, SAUMUR 1749 par Jean BERARD reçu en 1711. De forme circulaire demi-croix à cinq contours moulurés de filets, l'aile gravée d'une armoirie surmontée d'une couronne comtale (polissage). Pds. 628 g. Diam. 29,5 cm **500/600**

522 SUITE DE TROIS COUVERTS en argent, SEDAN 1758-1760 par Jean-Baptiste-Antoine MADELAINY reçu en 1766. Le modèle est uni-plat, une cuiller marquée « PIERRE » (fourchon usé ainsi que deux cuillers raccourcies). Pds. 368 g. Long. fourchette 19 cm **350/500**

523 CUILLER en argent, SEDAN 1774-1776 par Lambert BOURSIER reçu en 1749. Le modèle uni-plat, la tige chiffrée J.B.H. (légère torsion). Pds. 70 g. Long. 20,6 cm **50/60**



520



524 COUVERT et UNE FOURCHETTE en argent, SEDAN 1764-1766 par Antoine MARET reçu en 1758. Le modèle uni-plat, une spatule gravée B 46 PIERRE 24 9 (les dents des fourchettes un peu courtes, bien marqués). Long. fourchette 19 cm. Long. de la cuiller 20,4 cm. Pds. 188 g. **150/200**



518

481

478



545

525 RARE COUPE DE MARIAGE en argent, TOURNUS vers 1781 par Jean-Baptiste-Armand MANIERE reçu en 1781. Elle repose sur un piédouche circulaire à légère bâte moulurée d'une frise d'entrelacs et de perles. La coupe unie s'agrément de deux anses découpées à légères volutes (légère surcharge de métal sous le pied, les anses assez bien poinçonnées). Pds. 244 g. Haut. 12 cm. Diam. 14 cm **900/1000**

526 GRANDE CUILLER A RAGOUT en argent, TOURS 1776 par François AUGER reçu en 1747. Le modèle est uni-plat gravé des armes de la Famille de CLÉNY, originaire de Lorraine, surmontées d'une couronne comtale. Pds. 188 g. Long. 36,6 cm **400/500**

527 BELLE CUILLER A POT en argent, VALOGNES 1781-1782 par Hugues LE FORESTIER reçu en 1740. Le modèle est uni-plat (assez bien marquée, léger polissage). Pds. 246 g. Long. 38 cm **1000/1200**

PARIS ET PROVINCE FIN XVIII^E-DÉBUT XIX^E SIÈCLE

528 CASSEROLE en argent, CHALONS SUR SAONE 1789-1798 par Laurent CHEZOT reçu en 1789. De forme circulaire, le bec verseur est en légère saillie, le bord est mouluré et le manche est en bois tourné. PB. 226 g. Haut. 6,5 cm. Long. 24,2 cm **200/250**

529 SUITE DE TROIS PELLEES A SEL en argent, LAVAL 1819-1838, attribuée à Charles GUERIN. Le modèle est uni-plat. Pds. 40 g. Long. 11,1 cm **150/180**



531

533

530 SUITE DE SIX COUVERTS en argent, PARIS 1819-1838 par le maître-orfèvre G.L.F. Le modèle à filets est chiffré D. B surmonté d'une couronne de marquis, en coffret à la forme de la Maison MESNARD à BORDEAUX. Pds. 960 g. Long. des fourchettes 20,4 cm **300/350**

531 RARE CASSEROLE en argent, PARIS 1809-1819 par Jean-Charles CAHIER, poinçon insculpé en 1801. De forme circulaire, le corps uni est gravé des armoiries de la Famille de SAINTE-ALDEGONDE de NOIRCARMES avec devise dans un phylactère et couronne de marquis. Le bord est mouluré de filets, et le manche est en bois tourné (une petite surcharge de métal sur le bord intérieur). PB. 804 g. Haut. 9,2 cm. Diam. 20,4 cm. Long. 39 cm **1400/1600**

532 CUILLER A RAGOUT en argent, PARIS 1811-1819 par Léonard CHATENET. Le modèle est bordé de filets. Pds. 114 g. Long. 28 cm **140/160**

533 POELON en argent, PARIS 1798-1809 par Abel-Etienne GIROUX, poinçon insculpé en 1798. De forme circulaire, le corps uni est gravé d'un chiffre, le bord mouluré de filets. L'anse en bois noirci à pans. PB. 772 g. Haut. 7,2 cm. Diam. 21,5 cm. Long. 39 cm **1200/1500**

534 IMPORTANT PLAT en argent, PARIS 1819-1838. De forme ronde et creux, il s'agrément sur la bordure d'une moulure et d'une frise de palmettes sur fond de stries, l'aile est gravée du chiffre » M. D ». Pds 1430 g. Diam. 35,2 cm **550/600**

535 PLAT en argent, PARIS 1809-1819 par Jean-Nicolas BOULANGER reçu maître en 1783. De forme ovale et polylobée, il est mouluré de filets. Pds. 1 208 g. Larg. 28,6 cm. Long. 40,2 cm **500/600**

536 TABATIERE en argent, PARIS 1819-1838. De forme rectangulaire, elle est décorée sur tout le corps de feuilles d'eau, feuilles d'acanthes, trèfles, quartefeilles, vagues et réglettes. Pds. 80 g. Long. 8,5 cm. Larg. 5 cm. Epaisseur 1,3 cm **150/180**

537 MOUTARDIER en argent, PARIS 1819-1838 par Etienne-Auguste COURTOIS. Le corps en cristal taillé repose sur une base rectangulaire moulurée de feuilles d'eau se terminant par quatre sphères. Les anses sont en forme de têtes de dauphin, le couvercle à doucine se termine par une pomme de pin. On y joint une cuiller à moutarde en argent, poinçon Minerve 1er Titre par HARLEUX. PB. 290 g. Haut. 15,5 cm **180/200**

538 CASSEROLE en argent, PARIS 1819-1838 par un maître orfèvre difficilement lisible. De forme circulaire, le corps uni s'agrément d'un bec verseur en légère saillie, et d'un manche en bois tourné noirci. PB. 332 g. Haut. 7,6 cm. Diam. 14,5 cm. Long. 29 cm **250/300**

539 PINCE A SUCRE en argent doré, PROVINCE fin XVIII^e par le maître orfèvre N.A. Les pinces sont en forme de peloton découpé, et les tiges sont réunies par un bouton. Pds. 29 g. Long. 16 cm **250/300**

540 CACHET en argent, PROVINCE XVIII^e-début XIX^e siècle. La prise découpée en forme de double volute, la matrice gravée d'un coeur surmonté d'une croix et d'un chiffre. Pds. 33 g. Long. 3,6 cm **50/80**

541 DEUX CLAVIERS en argent et argent doré, pour l'un PARIS 1819-1838, pour l'autre PROVINCE vers 1820 avec poinçon de maître abonné. Les modèles ajourés décorés de motifs d'étoiles, frises de perles et palmettes. L'un avec sa chaîne. Pds. 75 g. Long. 11,5 cm avec la chaîne 45 cm **140/150**

542 CAFETIERE en argent, PARIS 1819-1838 par Quentin BASCHELET, poinçon insculpé en 1815. De forme ovoïde, elle repose sur trois pieds griffes de lion à attaches en larges palmettes et rosettes. Le bec verseur à tête de cheval harnachée est souligné de palmettes et de pennes d'oiseaux. Le manche est bois noirci à attaches en tourmesol, et le couvercle à doucine est bordé d'une frise de perles et de réglettes sommé d'un grain de café sur terrasse feuillagée (une petite bosse, léger enfoncement du bec verseur). PB. 602 g. Haut. 31 cm **400/500**

543 DRAGEOIR en argent PARIS 1809-1819 par Louis LEGAY, poinçon insculpé en 1810. En forme de vase Médicis, il repose sur une base à section carrée à gradins soutenue par quatre pieds griffes de lion à attaches lotiformes. L'embase est soulignée d'une frise de raies de coeur et de pistils, le corps uni est chiffré J. G et s'agrément de deux anses à volutes en tête de dauphins. Le couvercle à doucine est sommé d'une prise en pomme de pin sur feuillage (un léger enfoncement au niveau du couvercle). Pds. 786 g. Haut. 25 cm **350/400**



544 LAITIERE en argent, PARIS 1819-1838 par Théodore TONNELIER. De forme cylindrique, à bec verseur légèrement en saillie, elle s'agrément d'un manche en bois tourné (infime enfoncement au fond). PB. 120 g. Haut. 9 cm. Diam. 8 cm **80/120**

POINCON MINERVE ET METAL ARGENTÉ

545 BEAU SERVICE A VERSER en argent, poinçon Minerve 1^{er} Titre par RAVINET DENFERT. Il se compose d'une cafetière, une théière, un sucrier couvert et un pot à lait à pans coupés, reposant sur une légère bâte, les anses et les prises des couvercles sont en ébène de Macassar, l'intérieur est vermeillé. Époque ARTS ET DECO. PB. 2 532 g. Haut. 18 cm **2200/2500**

546 AIGUIERE et SON BASSIN en argent, poinçon Minerve 1^{er} Titre par Emile PUIFORCAT (poinçon insculpé en 1857). L'aiguière de forme balustre repose sur un léger piédoche mouluré de filets, l'anse est à attache en forme de feuille céleri et le col est souligné d'une moulure. Le bassin de forme ovale légèrement incurvé, est mouluré de filets. Circa 1860/70. Pds. 892 g. Haut. 22,5 cm **300/500**

547 AIGUIERE en argent, poinçon Minerve 1^{er} Titre par BOULENGER. De forme balustre, le corps en cristal gravé et taillé de motifs de volutes et de rinceaux feuillagés. Elle repose sur un large piédoche circulaire agrémenté de motifs de vagues, coquilles stylisées et guirlandes de fleurs. L'anse fortement moulurée est soulignée de feuilles de céleri et le bec verseur décoré en canard, possède une prise feuillagée (une fente d'origine à l'encolure). PB. 1 256 g. Haut. 32 cm **380/450**

548 PETITE AIGUIERE en cristal taillé et gravé de forme balustre à décor de guirlandes et de nœuds de rubans, dans une monture de style Louis XVI en vermeil, poinçon Minerve 1^{er} Titre par Alfred HECTOR (1881-1913). Elle est soulignée de guirlandes, oves et pirouettes, raies de coeur. Le bec verseur est en canard et le couvercle à doucine est sommé d'une graine. PB. 378 g. Haut. 16,5 cm **120/150**

549 SONNETTE DE TABLE en argent et bronze argenté, poinçon Minerve 1^{er} Titre par Léonard DAVIAU (poinçon utilisé de 1901 à 1905). Elle repose sur une base en argent fondue de style Rocaille à larges feuilles d'acanthes, supportant une cloche en bronze surmontée d'une coupelle en argent décorée de cartouches rocailles, étoiles, fleurs et vagues. La prise en bouton actionne la sonnette. PB. 356 g. Haut. 10,5 cm **120/150**

550 IMPORTANT SERVICE A VERSER en argent, poinçon Minerve 1^{er} Titre par BOULENGER. Il se compose d'une cafetière, une théière, un sucrier couvert et un pot à lait de style Louis XVI. De forme balustre à côtes tores, il est finement ciselé de motifs rocailles, de larges feuilles d'acanthes et de médaillons chiffrés B.B. Circa 1900. Pds. 2 216 g. **650/800**

551 IMPORTANTE AIGUIERE en argent, poinçon Minerve 1^{er} Titre par Georges KELLER. De forme balustre, elle repose sur un piédoche mouluré à doucine, le corps est décoré de côtes torsées et l'anse et le col d'un tore, signée G. KELLER PARIS et poinçon du maître-orfèvre. Circa 1900. Pds. 2 146 g. Haut. 42 cm **1500/2000**

552 PAIRE D'AIGUIERES DE TABLE en métal argenté par la Maison GALLIA. De style Louis XVI, elle repose sur un piédoche mouluré d'une frise d'oves et de pirouettes, le corps uni est décoré dans sa partie inférieure de vagues, cartouches, coquilles et ajoncs. Le bec verseur et le col sont finement ciselés de coquilles et d'enroulements, le manche est à volutes et le couvercle possède une prise en forme de boutons de rose (manque un bouton de rose, belle qualité d'argenture). Circa 1900. Haut. 23 cm. Pds. 1 562 g. **350/400**



554

550

562 CURIEUX BOUGEOIR A MAIN en argent, travail du XIX^e siècle portant des poinçons de MEAUX de 1778-1782 par Catherine DE-COMBLE veuve de Jean BRICEAU. De forme circulaire, le corps ajouré reposant sur trois pieds en pilastre, la prise annulaire en forme de clavadier (transformations). Pds. 98 g. Haut. 5,5 cm **200/300**

563 SERVICE A GLACE en argent et argent doré, poinçon Minerve 1er Titre par Antoine LAPARRA. Il se compose de 13 cuillers et d'1 couvert à servir, chiffré C. G et finement ciselé de motifs de feuillages. Pds. 678 g. **120/150**

564 PARTIE DE MENAGERE en argent, poinçon Minerve 1er Titre par le maître orfèvre L.L. Elle se compose de 24 couverts à entremets et 23 couteaux à fruits à manche en nacre, les lames ciselées de motifs de pommes et de poires, 20 fourchettes et 19 couteaux à poisson, les lames ornées de vagues et de coquilles stylisées. Les manches des couteaux sont en nacre avec mitres de style Rocaille, les modèles des couverts sont filets, violons à motifs feuillagés chiffrés C.G. (accident à un manche en nacre), dans une partie d'écrin à la forme. Long. des couteaux à poisson 21 cm. Long. des fourchettes à poisson 19,5 cm. Pds d'argent net 2016 g pour les couverts à entremets, Pds total brut 4 340 g. **300/350**

565 COUPE en argent, poinçon Minerve 1er Titre par Alphonse DE-BAIN. De forme circulaire, l'aile décorée de larges feuilles. Elle repose sur une bâte. Pds. 364 g. Haut. 4 cm. Diam. 21,5 cm **100/150**

566 ENSEMBLE DE TROIS PIECES A SERVIR LE POISSON en métal argenté, poinçon de maître orfèvre J.D.I? Il est composé d'une fourchette en forme d'oiseau marin, un couteau en forme de crocodile et une cuiller en forme de poisson. Circa 1950. Pds. 224 g. Long. Couteau 24 cm **80/100**



558

546

558

553 PETITE VERSEUSE égoïste en argent, poinçon Minerve 1^{er} Titre par Alfred HECTOR (1881-1913). Piriforme, elle repose sur trois pieds à patins à attaches en coquilles, le corps à côtes torsées est souligné dans sa partie supérieure et inférieure de vagues. Le bec verseur en canard est agrémenté de cannelures et de guirlandes de lauriers, le manche latéral est en bois tourné et le couvercle se termine par une prise en bouton floral. PB. 214 g. Haut. 15,2 cm **150/200**

554 SUITE DE DEUX PLATS en argent, poinçon Minerve 1^{er} Titre par HENIN et Cie. De forme ovale à bords mouvementés, ils sont décorés sur l'aile d'une large moulture soulignée de vagues et de feuilles d'acanthes, le marli est chiffré C.G. (deux infimes enfoncements dans le fond). Pds. 2 558 g. Dim. 50 x 32 cm et 45 x 30 cm **750/900**

555 SUITE DE SIX GOBELETS en argent, poinçon Minerve 1^{er} Titre. De style Louis XIV, ils sont soulignés d'une frise de feuilles d'eau, l'intérieur vermeillé. Pds. 60 g. Haut. 4 cm **50/60**

556 SUITE DE DIX HUIT COUTEAUX A DESSERT, les manches en argent fourré soulignés de filets et d'enroulements, sont chiffrés, les lames acier sont de la Maison TASSILLY, rue des Petits Champs à PARIS, dans un coffret à la forme. PB. 710 g. Long. 21 cm **200/250**

557 SUITE DE SIX COUVERTS en argent, poinçon Minerve 1^{er} Titre par le maître-orfèvre L.G. De style Art Nouveau, ils s'agrémentent de larges tulipes enrubannées et du chiffre C.E. Pds. 996 g. Long. des fourchettes 21,6 cm **300/350**

558 PAIRE DE PETITS PLATS polylobé en argent, poinçon Minerve 1er Titre par CARDEILHAC à PARIS. De forme polylobée, l'aile est finement ciselée de motifs d'oves dans des volutes et médaillons sur fond amati. Pds. 552 g. Diam 19,8 cm **350/400**

559 MENAGERE en argent, poinçon Minerve 1er Titre par François LAMBINET (à partir de 1887). Le modèle à filets et coquilles est gravé sur la spatule d'une armoirie d'alliance. Elle se compose de douze grands couverts, douze couverts à entremet et deux cuillers à ragout, dans un écrin en cuir à la forme. Pds. 3 488 g. **1 600/1 800**

560 COUPE DE MARIAGE en argent, poinçon Minerve 1er Titre. De forme circulaire, elle repose sur un large piédouche mouluré d'une frise de feuilles, le corps uni est gravé « P. GRILLOT DE CIREY 1859 ». Les anses sont à double volutes. Pds. 258 g. Haut. 11,5 cm. Diam. 13,6 cm **200/250**

561 CASSEROLE en argent, poinçon Minerve 1er Titre vers 1840-1850 par Pierre-Hippolyte FOURNEROT. De forme circulaire, le corps uni, elle s'agrémentent d'un bec verseur en légère saillie et d'un manche en bois tourné. PB. 354 g. Haut. 7,6 cm. Diam. 14,5 cm. Long. 28,6 cm **250/300**



559



567 PETITE THÉIÈRE égoïste en argent, poinçon Minerve 1er Titre par le maître orfèvre F.E. De forme ventrue, elle repose sur une légère bâte, le corps uni s'agrémenté d'une anse en macassar, le couvercle à doucine est sommé d'une prise florale. *PB. 250 g. Haut. 14,5 cm 100/150*

568 CHRISTOFLE: IMPORTANTE MENAGERE en métal argenté de la Maison CHRISTOFLE, Orfèvre à PARIS, Modèle « Malmaison », dans un meuble à tiroirs et à abattant. Il se compose de 12 grands couteaux, 12 couteaux à entremets, 1 couvert à découper, 1 couteau à fromage, 1 couteau à beurre, 1 cuiller à gras et maigre, 12 couverts à entremets, 12 grands couverts, 12 petites cuillers, 12 fourchettes à gâteaux, 12 fourchettes à huîtres, 12 couverts à poissons, 1 louche, 12 cuillers à glace, 1 couvert à glace, 1 couvert à salade, 1 couvert à poisson, 1 grande cuiller. Le modèle de style Empire décoré de palmettes, filets et raies de coeur (état neuf). On y joint 12 curettes à crustacés de la Maison ERQUIS, et 12 fourchettes à huitre plus longues de la Maison CHRISTOFLE, également du modèle « Malmaison » en étui. *400/500*

569 SUITE DE NEUF COUVERTS et UN **COUTEAU** à poisson en métal argenté et argent fourré de la Maison CHRISTOFLE, à décor de filets, coquilles et entrelacs, les lames décorées de motifs d'ajoncs. *120/180*

570 PATENE en argent doré, poinçon Minerve 2nd Titre (rayures). *Pds. 124 g. Diam. 14,4 cm 80/100*

571 BEAU SEAU A RAFRAICHIR en bronze argenté de style Louis XIV reposant sur un piédoche mouluré de godrons, le corps agrémenté de deux anses, supporte un décor en applique de motifs lancéolés et de tores, le bord est agrémenté de godrons. *Haut. 21,5 cm. Diam. extérieur 23 cm. Diam. intérieur 16 cm 500/600*

572 BEAU SERVICE A VERSER et son plateau de la Maison CHRISTOFLE. De style Empire, il se compose d'une cafetière, d'une théière, d'un pot à lait et d'un sucrier couvert avec son plateau. Reposant sur des piédoches, les pièces sont décorées de motifs de palmettes et de filets. Les anses sont en bois noirci (état neuf, quelques boîtes d'origine). *Haut. de la cafetière 25 cm. Larg. 42 cm. Long. plateau sans les anses 52,5 cm 350/500*

573 SUCRIER en argent, poinçon Minerve 1er Titre par COIGNET. De style Louis XV et de forme ventrue, il repose sur quatre pieds à attaches feuillagées, les deux anses à volutes soulignées de coquilles et la prise en feuillage. *Pds. 450 g. Haut. 15,5 cm 60/80*

ETRANGER

574 CHOPPE en argent et argent doré, EUROPE CENTRALE XIX^e siècle. De forme cylindrique, elle est décorée sur tout le corps de larges médaillons soulignés de fleurs et de frises, chiffrée « C. S », l'anse façon bambou. *PB. 298 g. Haut. 11 cm. Diam. 9 cm 100/120*

575 VASE liturgique et son aspersion en argent et argent doré, EUROPE CENTRALE XIX^e siècle. Le vase repose sur trois pieds à enroulements supportant un vase ovoïde. *Pds. 268 g. Haut. 15 cm 60/90*

576 PETITE CUILLER en argent, HANAU? fin XVII^e-début XVIII^e siècle. Le modèle à filets et queue de rat est finement sculpté sur tout le corps et le cuilleron de tournesols et de rinceaux fleuris. *Pds. 35 g. Long. 13,1 cm 70/80*

577 PAIRE D'APPLIQUES DE LUMIERE en argent, HANAU fin XVIII^e siècle ou début du XIX^e. Les bras de lumière à binet décoré de motifs stylisés et bobèche découpée, les plaques de réflexion sont ciselées de bouquets fleuris, coquilles, médaillons à motifs de feuilles d'acanthes et de vagues (poinçon non identifié). *PB. 190 g. Haut. 18 cm 900/1000*





578

578 TRES BEAU LEGUMIER couvert en argent, ITALIE, Turin XVIII^e par le maître-orfèvre B.H. De forme circulaire, le corps uni, il repose sur un piédouche à bâte et s'agrément de deux anses fondues à décor de guirlandes de lauriers enrubanées. Le couvercle à doucine est finement ciselé sur le pourtour de godrons et s'agrément d'un décor en applique de guirlandes de fleurs nouées et de médaillons chiffrés A.J. La prise est en forme de poule au naturel couvant sur une branche d'olivier (très bien marqué). Pds. 947 g. Haut. 14 cm. Long. 24 cm. Diam. 17 cm **3 000/3 500**

579 CRACHOIR en argent, ITALIE XVIII^e siècle, vraisemblablement VENISE par le maître-orfèvre M.G. De forme circulaire, il est décoré sur le corps de motifs de godrons et de pointes, l'anse à double volute (un léger enfoncement dans le corps, assez bien marqué). Pds. 258 g. Haut. 5 cm. Diam. 14,5 cm **500/600**



582

580 BOITE en argent, PAYS-BAS milieu XVIII^e siècle, LEIDEN par le maître-orfèvre J.K.D. De forme circulaire, elle s'agrément sur tout le corps de filets de perles et d'un large décor de fleurs de tournesols, tulipes, frises de guirlandes et de perles. Le couvercle à charnière est ciselé d'un médaillon central dans une coquille rocaille entourée de semis de fleurs (très bien marquée). Diamètre. 7 cm. Hauteur. 7 cm. Pds. 286 gr. **300/400**

581 RARE COUPE à brandy en argent, PAYS-BAS XVIII^e siècle. De forme octogonale, elle repose sur un piédouche mouluré décoré d'une frise de médaillons, filets et perles. Le corps est gravé sur tous ses pans d'allégories et de symboles religieux, ainsi que d'une armoirie avec heaume de chevalier. Il est accosté de deux anses fondues et découpées soulignées de panaches et de têtes de chérubins chevelus. Pds. 242 g. Haut. 8 cm. Long. 19 cm. Diam. 11,7 cm **1 400/1 600**

582 PAIRE DE FLAMBEAUX en argent, PAYS-BAS XVIII^e siècle, AMSTERDAM par le maître-orfèvre V.C.B. De forme quadrangulaire, ils reposent sur un piédouche à quatre pans coupés bordés d'une frise de godrons rayonnants, l'embase à doucine est soulignée de cannelures ainsi que le fût. Le binet en forme de vase reprend les mêmes motifs et se termine par une bobèche agrémentée d'une moure. Pds. 1 040 g. Haut. 24 cm **3 200/3 500**

583 HOCHET en argent, RUSSIE fin XVIII^e-début XIX^e siècle avec poinçon d'orfèvre non identifié. En forme de sifflet, la tige à pans coupés découpée d'un cœur, s'agrément de huit grelots rattachés par des potences découpées en forme de feuillage, la prise en ivoire tourné. PB. 126 g. Long. 21 cm **300/500**



580

581

VINS FINS

584 3 bouteilles - POMEROL - Château l'Evangile 2005, dans leur emballage d'origine, en caisse bois. **300/400**

585 1 bouteille - POMEROL - Château Fontmartry 1982. **20/30**

586 1 bouteille - POMEROL - Château Fontmartry 1986. **20/30**

587 1 bouteille - POMEROL - Château La Conseillante 1988 (étiquette recollée et pliée sur un bord). **40/60**

588 10 bouteilles - POMEROL - Château Prieurs de la Commanderie 1998, en caisse bois. **60/90**

589 1 bouteille - POMEROL - Château Beauchêne 1981. **15/20**

590 1 bouteille - POMEROL - Château l'Enclos 1989 (étiquette sale). **15/25**

591 1 bouteille - POMEROL - Château Clos Lagrave 1971 (étiquette jaunie). **10/15**

592 1 bouteille - POMEROL - Château Clos Lagrave 1975. **10/15**

593 1 bouteille - SAINT-EMILION - Château La Dominique 1990. **20/30**

594 1 bouteille - SAINT-EMILION - Château Soutard 1961 (étiquette abimée). **10/15**

595 5 bouteilles - SAINT-EMILION - Grand Corbin d'Espagne 1985 (une étiquette manquante et deux étiquettes abimées). **120/200**

596 1 bouteille - SAINT-EMILION - Château Cormeil Figeac 1981 (étiquette abimée). **30/40**

597 2 bouteilles - SAINT-EMILION - Château Cheval Blanc 1985 (étiquettes abimées). **300/400**

598 2 bouteilles - SAINT-EMILION - Domaine de la Gaffelière 1975 (une étiquette frottée et une étiquette sale). **30/40**

599 1 bouteille - SAINT-EMILION - Château Canon de la Gaffelière 1988 (étiquette frottée). **60/80**

600 6 bouteilles - SAINT-EMILION - Château Canon de la Gaffelière 1985 (quatre étiquettes abimées). **150/200**

601 1 bouteille - SAINT-EMILION - Château Darius 2009. **10/15**

602 1 bouteille - SAINT-EMILION - Domaine Chante Alouette Cormeil 1989. **10/15**

603 4 bouteilles - MARGAUX - Château Lascombes 1985. **120/150**

604 1 bouteille - MARGAUX - Château Lascombes 1981. **30/40**

605 6 bouteilles - MARGAUX - Château Brane Cantenac 1979 (quatre étiquettes abimées, niveau moyen). **120/150**

606 3 bouteilles - MARGAUX - Château Prieuré Lichine 1981 (étiquettes très abimées). **100/120**



607 6 bouteilles - GRAVES - Château Pape Clément 1985 (trois étiquettes abimées, trois étiquettes frottées, caisse bois). **200/300**

608 1 bouteille - GRAVES - Château Haut Brion 1972 (étiquette abimée avec partie manquante). **80/120**

609 2 bouteilles - GRAVES - Château Haut Brion 2005 (en caisse bois sans couvercle). **500/600**

610 1 bouteille - GRAVES - Château Haut Brion 1988. **120/150**

611 2 bouteilles - GRAVES - Château La Louvière Pes/100 André Lurton 1986 (une étiquette frottée et une étiquette jaunie). **40/60**

612 1 bouteille - GRAVES - Château Larrivet Haut Brion 1982 (étiquette jaunie). **40/60**

613 1 bouteille - MEDOC - Château Cardonne vers 1980 (étiquette déchirée). **5/10**

614 1 bouteille - MEDOC - Château Tour du Moulin Haut-Médoc 1989. **10/15**

615 5 bouteilles - MEDOC - Château d'Agassac 1985 (trois étiquettes manquantes). **30/50**

616 Magnum - BORDEAUX - Clos Toumalin Canon Fronsac 1982 (étiquette abimée). **20/30**

617 1 bouteille - BORDEAUX - Château Lagrange St Julien 1981 (étiquette déchirée). **20/30**

618 3 bouteilles - BORDEAUX - Château Cos d'Estournel 1985. **200/250**

619 6 bouteilles - BORDEAUX - Château Cos d'Estournel 1998 (sans leur papier de soie d'origine pour 5). **250/300**

620 4 bouteilles - BORDEAUX - Château de la Rivière (Fronsac) 1985. **30/50**

621 2 bouteilles - BORDEAUX - Château de la Rivière (Fronsac) 1988 (en caisse bois). **30/50**

622 6 bouteilles - BORDEAUX - Château Smith Haut Lafitte Pessac Leognan 1998. **180/250**

623 4 bouteilles - BORDEAUX - Château du Haut Milon Rothschild Pauillac 1982 (trois étiquettes avec déchirures). **150/200**

624 1 bouteille - BORDEAUX - Château Lafitte Rothschild Pauillac 1998 (dans son papier de soie d'origine). **250/300**

625 5 bouteilles - BORDEAUX - Château d'Armailhac Pauillac - Baronne Philippine de Rothschild 1998. **60/100**

626 1 bouteille - BORDEAUX - Château Phélan Ségur St-Estèphe 1988. **20/35**

627 1 bouteille - BORDEAUX - Château Calan Ségur St-Estèphe. **10/15**

628 1 bouteille - BORDEAUX - Château St Estèphe 1981. **10/15**

629 3 bouteilles - BORDEAUX - Château Haut Marbuzet 2005 (en caisse bois). **60/100**

630 1 bouteille - BORDEAUX - Château Lafitte Carcasset 2001. **15/20**

631 1 bouteille - Château DUHART MILON PAUILLAC 1985. **60/100**

632 1 bouteille - PAVILLON ROUGE du Château Margaux 1986. **30/50**

633 1 bouteille - Château Pape Clément PESSAC LEOGNAN 1987. **30/50**

634 6 bouteilles - SAUTERNES - Château de la Tour Blanche 2005 (en caisse bois). **100/120**

635 2 bouteilles - SAUTERNES - Château de la Tour Blanche 1975 (Donation Osiris). **50/80**

636 1 bouteille - SAUTERNES - Château d'YQUEM LUR-SALUCES 1981. **150/200**

637 1 bouteille - SAUTERNES - Château de Rayne VIGNEAU 1981. **30/50**

638 1 bouteille - SAUTERNES - Château Nairac Barsac 1982. **15/25**

639 4 bouteilles - SAUTERNES - Château Coutot Barsac 1985. **80/100**

640 1 bouteille - SAUTERNES - Château du Raully (Monbazillac) 1959. **20/30**

641 12 bouteilles - SAINT EMILION - Château Pavie DECESSE Grand Cru Classé (en caisse bois non ouverte). **500/600**

642 12 bouteilles - SAUTERNES - Château Lamothe 1990 2ème grand cru classé en 1985 (en caisse bois non ouverte). **150/200**

643 7 bouteilles - POMEROL - Château Bourgneuf 1999. **80-140**

644 5 bouteilles - GRAVES - Benjamin de Vieux Château Gaubert 1998 (étiquettes frottées, certaines usées). **30/50**

645 16 bouteilles - HAUT MEDOC - Château Bernadotte 2007. **100/120**

646 19 bouteilles - HAUT MEDOC - Château Bernadotte 2004. **100/120**

647 1 Magnum - SAUTERNES - Château COUTET BARSAC 1989. **50/90**

648 1 bouteille - POMMARD - Maison Dufouleur 1964 (étiquette avec petites tâches, épaule). **20/30**

649 1 bouteille Fine Champagne 1904 réserve Laporte-Briquet, dans son étui (bas de l'épaule). **40/50**

650 1 bouteille de vieux Cognac Hennessy (étiquette en mauvais état, bas de l'épaule). **20/30**

651 1 bouteille Clos de Vougeot, bourgogne Maison THORIN 1955 (bas de l'épaule, étiquette tachée). **15/20**

652 1 bouteille de Cointreau Majestic et 1 petite bouteille de Cointreau (jus anciens). **20/30**

Conditions générales de la vente

Le Commissaire-priseur procède à la vente aux enchères publiques et à l'expertise des meubles et objets anciens. Il est à votre disposition pour dresser toutes expertises mobilières en vue de partages, assurances, après décès, séparation de corps et biens, redressements et liquidations judiciaires, et notamment : Tableaux, bijoux, collections, livres, argenterie, armes anciennes, céramiques, mobiliers anciens et de style en général, de tout biens meubles, matériels et marchandises. Dans le cadre des assurances, il peut, avant le contrat, donner l'estimation des biens à garantir et, en cas de sinistre, défendre les intérêts de l'assuré. Connaissant le marché, il peut également conseiller les acheteurs.

Estimations

Dans le catalogue, le prix de vente estimé figure à la suite de chaque lot. Il ne s'agit que d'une indication, le prix d'adjudication pouvant varier.

Conditions de vente

ATTENTION CERTAINS LOTS, NOTAMMENT LES NUMÉROS 19, 20, 114, 115, 128 BIS, 158, 159, 166, 210, 297, 302, 303, 304, 305, 471, 472, 473, 474, 475, 498, 500 ET 502, PEUVENT ÊTRE SOUMIS À UN DÉPÔT DE GARANTIE DE 50% DE L'ESTIMATION BASSE (RENSEIGNEMENTS AU SECRÉTARIAT DE L'ÉTUDE). L'adjudicataire sera le plus offrant et dernier enchérisseur, et aura pour obligation de remettre ses nom et adresse.

Le Commissaire-priseur habilité a la faculté discrétionnaire de refuser toute enchère, d'organiser les enchères de la façon qu'il juge convenable, de retirer tout lot de la vente, de réunir ou de séparer un ou plusieurs lots et, en cas d'erreur ou de contestation pendant ou après la vente, de désigner l'adjudicataire, de poursuivre les enchères, d'annuler la vente ou de remettre en vente tout lot en cas de contestation. En cas de contestation au moment des adjudications, c'est-à-dire s'il est établi que deux ou plusieurs enchérisseurs ont simultanément porté une enchère équivalente, soit à haute voix, soit par signe, et réclament en même temps cet objet après le prononcé du mot « adjugé », le dit objet sera immédiatement remis en adjudication au prix proposé par les enchérisseurs et tout le public présent sera admis à enchérir à nouveau. Les éventuelles modifications aux conditions de vente ou aux descriptions du catalogue seront annoncées verbalement pendant la vente et notées sur le procès-verbal.

Aucun lot ne sera remis aux acquéreurs avant acquittement de l'intégralité des sommes dues.

En cas de paiement par chèque ou par virement, la délivrance des objets, pourra être différée jusqu'à l'encaissement.

Les frais de dépôt sont, en cas de, à la charge de l'adjudicataire. Il devra acquitter, en sus du montant de l'enchère, par lot, les frais et taxes suivants :

Frais de vente

En sus du prix de l'adjudication, l'adjudicataire devra s'acquitter par lot les frais suivants : 24 % TTC pour le volontaire.

Paiement

1 - La vente sera conduite en Euros. Le règlement des objets, ainsi que celui des taxes s'y appliquant, sera effectué dans la même monnaie.

2 - Le paiement doit être effectué immédiatement après la vente.

3 - L'adjudicataire pourra s'acquitter par les moyens suivants :

- par carte bancaire en salle : VISA et MASTERCARD EUROPEENNES
- par chèque bancaire certifié en euros avec présentation obligatoire d'une pièce d'identité en cours de validité.
- par virement bancaire en euros :

CREDIT AGRICOLE FINISTERE
7 route du loch - 29555 QUIMPER CEDEX 9
Code Banque : 12906
Code guichet : 00012
N° compte : 00254303735
Clé RIB : 57

ETRANGER
FR76 1290 6000 1200 2543 0373 557
BANK IDENTIFICATION CODE (SWIFT) :
AGRI FR PP 829

4 - Les chèques tirés sur une banque étrangère ne seront autorisés qu'après l'accord préalable de l'Etude, pour cela, il est conseillé aux acheteurs d'obtenir, avant la vente, une lettre accreditive de leur banque pour une valeur avoisinant leur intention d'achat, qu'ils transmettront à l'Etude.

5 - En espèces sur présentation de 2 pièces d'identité :

- jusqu'à 1 000 € frais et taxes compris lorsque le débiteur a son domicile fiscal en France ou agit pour les besoins d'une activité professionnelle.
- jusqu'à 7 500 € frais et taxes compris lorsque le débiteur justifie qu'il n'a pas son domicile fiscal en France et n'agit pas pour les besoins d'une activité professionnelle.

Ordres d'achat

Un enchérisseur ne pouvant assister à la vente devra remplir, le formulaire d'ordre d'achat inclus dans ce catalogue ou sur internet (site www.interencheres.com et www.auction.fr) ou en enchères en direct «live» sur www.drouotlive.com L'Etude agira pour le compte de l'enchérisseur, selon les instructions contenues dans le formulaire d'ordre d'achat, et au mieux des intérêts de ce dernier.

Les ordres d'achat écrits ou les enchères par téléphone sont une facilité pour les clients. Ni ADJUG'ART, ni ses employés ne pourront être tenus pour responsables en cas d'erreurs éventuelles ou omissions dans leur exécution comme en cas de non exécution de ceux-ci.

Lorsque deux ordres d'achat sont identiques, la priorité revient au premier ordre reçu. Il ne sera accepté aucune enchère téléphonique pour les lots dont l'estimation est inférieure à 300 €. Les ordres donnés par téléphone sont acceptés s'ils sont confirmés avant 18^h la veille de la vente par lettre, mail ou fax au 02 98 46 21 55

Préemption

Dans certains cas, l'état français peut exercer un droit de préemption sur les œuvres d'art ou les documents privés mis en vente publique. L'Etat se substitue alors au dernier enchérisseur. En pareil cas, le représentant de l'Etat fera la déclaration de préemption l'Etude après le prononcé de l'adjudication de l'oeuvre mise en vente et il en sera fait mention au procès-verbal de vente. La décision de préemption devra ensuite être confirmée dans un délai de quinze jours. L'Etude n'assume aucune responsabilité du fait des décisions administratives de préemption pouvant être prises.

Avis important aux acheteurs, stockage et enlèvement des achats

ADJUG'ART conseille aux acheteurs d'examiner avant la vente, avec soin, l'état des oeuvres les intéressantes. Pour leur faciliter la tâche, elle met à leur disposition des rapports sur l'état des lots. Les indications non seulement dans les rapports mais aussi dans les catalogues sont l'expression d'une simple opinion.

A cet effet, l'absence, dans le catalogue ou le rapport d'état des mentions « restaurations, accidents... » n'implique nullement qu'un objet, meuble ou tableau soit exempt de tout défaut ou restauration. De même, une mention particulière n'implique pas qu'un bien soit exempt de tout autre défaut. En aucun cas elle ne saurait remplacer totalement un examen personnel de l'acquéreur éventuel. En conséquence, aucune réclamation ne sera recevable dès l'adjudication prononcée.

1 - Les meubles, tableaux et objets adjugés qui n'auront pas été retirés par leurs acquéreurs le lendemain de la vente sur place avant 16 h, seront gardés à titre gracieux durant quatorze jours. Passé ce délai des frais de dépôt seront supportés par les acquéreurs au tarif de 5 € HT par jour calendaire et par lot.

2 - Assurance. Dès l'adjudication prononcée, les objets adjugés sont placés sous l'entière responsabilité de l'acheteur. Il lui appartiendra de faire assurer les lots dès l'adjudication. Les biens non retirés seront entreposés aux frais, risques et périls de l'acheteur, ADJUG'ART ne sera tenue d'aucune garantie concernant ces dépôts.

Adjug'Art

MAÎTRE YVES COSQUÉRIC,

COMMISSAIRE-PRISEUR

13, RUE TRAVERSE - BP 41239

29212 BREST CEDEX 1

TEL. : 02 98 46 21 50 - FAX : 02 98 46 21 55

Email : adjugart@orange.fr



Adjug'Art
BREST

M^E Yves COSQUÉRIC
13, RUE TRAVERSE - 29200 BREST

TÉL: 02 98 46 21 50 - FAX: 02 98 46 21 55
EMAIL: adjugart@orange.fr