

Adjug'Art



Art  
d'Asie

À BREST

Mardi 10 octobre 2017



MAÎTRE YVES COSQUÉRIC  
COMMISSAIRE-PRISEUR

## M<sup>E</sup> Yves COSQUÉRIC

13, RUE TRAVERSE - 29200 BREST  
TÉL: 02 98 46 21 50 - FAX: 02 98 46 21 55  
EMAIL: adjugart@orange.fr  
FRAIS DE VENTE 24 % TTC

## EXPOSITIONS

Dimanche 08 octobre de 17<sup>H</sup>00 à 19<sup>H</sup>00  
Lundi 09 octobre de 15<sup>H</sup>00 à 18<sup>H</sup>00  
Mardi 10 octobre de 9<sup>H</sup>15 à 10<sup>H</sup>00

### Mardi 10 octobre 2017 à 10<sup>H</sup>30 et 14<sup>H</sup>30 à Brest

Collection d'un ancien Haut magistrat international,  
Membre de la Délégation des Nations Unies et du Bureau des  
Conférences de l'UNESCO...

À 10<sup>H</sup>30 : Lots 1 à 80 - à 14<sup>H</sup>30 : Lots 81 à 405

#### JAPON

001 À 023 LE BOIS  
024 À 036 PARURE DE GUERRE  
037 À 056 INRO ET NETSUKE  
057 À 066 L'IVOIRE  
067 À 074 LE MÉTAL  
075 À 080 LA CÉRAMIQUE  
081 À 100 LE TEXTILE ET LA PEINTURE

#### CHINE

101 À 148 LES PIERRES DURES  
149 À 170 LE BOIS  
171 À 196 LE MÉTAL  
197 À 219 LE GRÈS ET LES MONOCHROMES  
220 À 253 LA PORCELAINE  
254 À 272 LES OBJETS DE LETTRÉS  
273 À 287 L'IVOIRE  
288 À 295 LES TABATIÈRES  
296 À 308 LA PEINTURE  
309 À 315 LE TEXTILE  
316 À 328 LE MOBILIER

#### ASIE DU SUD-EST ET INDE 319 À 405

#### EXPERTS

Monsieur Philippe DELALANDE,  
PARIS. TÉL. 06 83 11 24 71  
Email: contact@expertartasie.com  
SUR LES LOTS: N° 3 - 4 - 5 - 6 - 7 - 8 - 9 - 10 - 11 - 12 - 13 - 14 - 24 - 25 - 26 - 27 - 28 - 37 - 38 - 39 - 40 - 41 - 42 - 43 - 44 - 45 - 46 - 47 - 48 - 49 - 57 - 58 - 64 BIS - 67 - 68 - 69 - 75 - 82 - 83 - 84 - 85 - 86 - 87 - 88 - 89 - 90 - 91 - 92 - 93 - 94 - 95 - 99 - 101 - 102 - 103 - 104 - 105 - 106 - 107 - 108 - 109 - 110 - 111 - 112 - 113 - 114 - 115 - 116 - 117 - 118 - 119 - 120 - 121 - 122 - 123 - 124 - 125 - 125 BIS - 126 - 127 - 128 - 129 - 130 - 131 - 135 - 149 - 150 - 151 - 171 - 172 - 173 - 174 - 175 - 176 - 177 - 178 - 179 - 180 - 181 - 182 - 183 - 194 - 197 - 198 - 199 - 200 - 201 - 202 - 203 - 220 - 221 - 222 - 223 - 224 - 225 - 226 - 227 - 228 - 229 - 239 - 254 - 255 - 256 - 257 - 258 - 259 - 260 - 261 - 262 - 263 - 264 - 273 - 274 - 275 - 288 - 289 - 296 - 297 - 298 - 299 - 300 - 301 - 302 - 303 - 310 - 311 - 329 - 330 - 361 - 362 - 363 - 364 - 365 - 366 - 367 - 368 - 369 - 370 - 371 - 372 - 373 - 386 - 387 - 388 - 389

Cabinet PORTIER, Alice JOSSEAUME  
PARIS. Tél. 01 48 00 03 41  
Email: contact@cabinetportier.com  
SUR LES LOTS: 29 - 331 - 334 - 335 - 336 - 337 - 358 - 360 - 390 - 399 - 400

CERTAINS LOTS SONT SOUMIS À DES CONDITIONS POUR ENCHÉRIR  
(VOIR PAGE 38 DU CATALOGUE)

EXPERTISES GRATUITES «ART D'ASIE» EN PRÉSENCE DE L'EXPERT LE LUNDI 9 OCTOBRE AU 13 RUE TRAVERSE

**VENTE EN PRÉPARATION :** Vente de tapis d'Orient, Art Islamique et Art Africain le 28 octobre 2017  
Belle vente artistique : novembre 2017  
Vente d'une importante collection de trains électriques  
Tabacologie

Coût du catalogue : 10 euros et sur : [www.interencheres.com](http://www.interencheres.com), [www.auction.fr](http://www.auction.fr), [www.gazette-drouot.com](http://www.gazette-drouot.com)  
Possibilité d'enchérir en live sur [www.interencheres-live.com](http://www.interencheres-live.com) et sur [www.drouotlive.com](http://www.drouotlive.com)

## JAPON



4



7

6

10



8

3

5



1

### LE BOIS

**1 Important paravent** à quatre feuilles en bois laqué noir et or et en polychromie décoré d'ibis sacrés évoluant dans des paysages avec cascades. Japon, début XX<sup>e</sup> siècle. *Haut. 184 cm. Long. 180 cm. 300/400*

**2 Cabinet** en bois laqué noir décoré de peintures de laiton ciselé à motifs de fleurs. COREE, XX<sup>e</sup> siècle. *Haut. 80 cm. Long. 85 cm. Prof. 43 cm. 200/300*

**3 Importante sculpture** en bois laqué or représentant le Bouddha Amida Nyorai assis en padmasana devant une mandorle, sur une base lotiforme en bois laqué noir et or (usures, manques de laque et fentes). Japon, XIX<sup>e</sup> siècle. *Hauteur: 71 cm. 1200/1800*

**4 Statue** du Bouddha Dainichi Nyorai en bois laqué or, noir et vert, assis en padmasana devant une mandorle, sur un grand lotus reposant sur un shi-shi et une base étagée lotiforme, les mains en bodyagri-mudra (usures, manques de laque et fentes). Japon, Muromachi / Edo, XVI<sup>e</sup> / XVII<sup>e</sup> pour Dainichi Nyorai, le socle, période Edo, XVIII<sup>e</sup> siècle. *Haut. 55 cm. 2000/3000*

**5 Rare statue** en bois laqué or représentant Kannon debout, tenant un enfant dans ses bras, devant une mandorle, sur une base carrée rocaillante supportant un lotus. Japon, période Edo, XIX<sup>e</sup> siècle. *Haut. 45 cm. 800/1000*

**6 Butsudan** en bois laqué noir, or et polychrome ouvrant à deux portes, découvrant une statuette de Bouddha auréolé, debout sur un lotus supporté par une base étagée, un dais orné de nuages et flots dans la partie supérieure, les ferrures en cuivre doré ciselées. Japon, période Edo, début du XIX<sup>e</sup> siècle. *Hauteur: 38 cm. 500/700*

**7 Statue** de Kannon en bois laqué noir, or, rouge et pigments verts et bleus, représentée auréolée, assise sur un lotus reposant sur un rocher, un adorant et un gardien de part et d'autre du lotus (quelques éclats et manques). Japon, période Edo, XIX<sup>e</sup> siècle. *Hauteur: 36 cm. 600/800*

**8 Statue** de moine en bois laqué noir et or, représenté debout sur un lotus, les mains jointes, vêtu d'une longue robe (quelques éclats). Japon, période Edo, XIX<sup>e</sup> siècle. *Hauteur: 39 cm. 300/400*

**8bis Statue de bouddha** en bois laqué or reposant sur un trône en double lotus et tenant le bol à offrandes (manque le bout d'un doigt et petits éclats). Japon, Période Edo XIX<sup>e</sup> siècle. *Haut. 20 cm. 250/350*

**9 Petite verseuse** en laque hiramaki-e et argent sur fond noir, à décor de bambous, cerisiers en fleurs et mûn, l'intérieur rouge. Japon, fin du XIX<sup>e</sup> siècle. *Hauteur: 12,5 cm, longeur avec manche: 27 cm. 200/300*

**10 Deux petits butsudan** en bois laqué noir, or et polychrome ouvrant à deux portes, découvrant, l'un, une statuette de Jizo Bosatsu assis sur un lotus, l'autre, une statuette de Kannon. Japon, période Edo, XIX<sup>e</sup> siècle. *Haut. 8,5 et 9 cm. 300/400*



**42 Manju** en ivoire sculpté et ajouré à décor de shishi et sa balle de brocart et de pivoines, le dos également ajouré, à motifs de pétales et fleurs stylisées. Japon, fin du XIX<sup>e</sup> siècle. *Diamètre: 5 cm. 300/400*

**43 Netsuke** en os sculpté en forme de tige et feuilles de lotus, une inscription gravée sur la tige. Japon, XIX<sup>e</sup> siècle. *Longueur: 21 cm. 400/600*

**44 Netsuke** en os, représentant un buffle couché, les yeux incrustés de corne brune, deux étiquettes anciennes de collectionneur. Japon, XIX<sup>e</sup> siècle. *Hauteur: 4,7 cm. 150/200*

**45 Netsuke** en bois, représentant un oni tentant de s'abriter dans une caisse de haricots lancés lors de la fête de Setsubun. Japon, XIX<sup>e</sup> siècle. *Hauteur: 3,2 cm. 250/300*

**46 Netsuke** en bois et ivoire représentant une poupée de Daruma enveloppée dans sa robe, le visage en ivoire aux sourcils froncés. Japon, XIX<sup>e</sup> siècle. *Hauteur: 4 cm. 200/300*

**47 Netsuke** en corne ou écaille, représentant un singe tenant une calabasse et appuyé sur un namazu (poisson-chat). Japon. *Hauteur: 3,2 cm. 150/200*

**48 Netsuke** en bois, représentant un crapaud sur un seau brisé, signé Masanao. Japon, XIX<sup>e</sup> siècle. *Hauteur: 4,5 cm. 250/350*



**49 Deux netsuke**, l'un en bois laqué rouge, représentant un karako (enfant chinois), l'autre en bois, représentant un renard ou tanuki (blaireau) déguisé en prêtre (infirme éclat sur une oreille). Japon. *Hauteur: 5 cm et 4,5 cm. 80/120*

**50 Netsuke** en bois en forme de masque Nô. Japon, XIX<sup>e</sup> siècle. *Hauteur: 5,5 cm. 60/80*

**51 Netsuke** en bois sombre à décor d'une scène. Japon, XIX<sup>e</sup> siècle. *Hauteur: 4,2 cm. 60/80*

**52 Netsuke** en bois à patine rouge représentant un vieillard et un crapaud. Japon, XIX<sup>e</sup> siècle. *Hauteur: 9 cm. 60/80*

**53 Etui de pipe** en corne de cerf sculpté d'un paysage avec habitations, cascades, signé. Japon, fin XIX<sup>e</sup> siècle. *Long. 20 cm. 200/300*

**54 Netsuke** en bois en forme d'un visage grimaçant. Japon, fin XIX<sup>e</sup> siècle. *Hauteur: 7 cm. 60/80*

**55 Ensemble de trois netsukes**, deux en bois en forme de tigre et un autre en os en forme de buffle. Japon, fin XIX<sup>e</sup> - début XX<sup>e</sup> siècle. *Long. du buffle 5,5 cm. Hauteur: 2 cm. 100/150*

**56 Netsuke** en ivoire sculpté représentant un personnage filiforme au long bâton. Japon, fin XIX<sup>e</sup> siècle. On y joint un petit netsuke représentant un personnage près d'un casier. *Hauteur: du plus grand 14,2 cm. 80/100*

## L'IVOIRE

**57 Groupe** en ivoire sculpté représentant un guerrier assis sur un chien de Fô ou un enfant en armure sur ses genoux, incrustations de corne brune, signature à la base dans un cartouche de laque. Japon, vers 1910. *Hauteur: 12,5 cm. 150/200*

**58 Petit Okimono** en ivoire sculpté patiné représentant trois lutteurs. Japon vers 1910 / 1930. *Hauteur: 9 cm. 80/120*

**59 Important Okimono** en ivoire sculpté représentant un père de famille et ses deux enfants musiciens, signé. Japon, fin XIX<sup>e</sup> siècle. *Haut. 29 cm. 800/1 000*

**60 Important Okimono** rehaussé de polychromie représentant un paysan tenant un panier de courges, signé, dans un cartouche rouge en laque. Japon, fin XIX<sup>e</sup> siècle. *Haut. 38 cm. 1 000/1 200*

**61 Paire de masques** en ivoire sculpté rehaussé de nacre représentant des personnages du théâtre Nô. Japon, début XX<sup>e</sup> siècle (avant 1947). *Haut. 6 cm. Larg. 4,6 cm. 60/100*

**62 Okimono** en ivoire représentant un Samouraï plantant sa lance, signé. Japon, fin XIX<sup>e</sup> siècle. *Haut. 19 cm. 200/250*

**63 Okimono** en ivoire représentant un personnage dans le vent, un crapaud sur le dos (restauration au pied). Japon, fin XIX<sup>e</sup> siècle. *Haut. 14,5 cm. 80/100*

**64 Coupe-papier** en ivoire laqué or et polychrome, le manche décoré de nombreuses tortues et d'un poulpe avec aigles (accidents). Japon, fin XIX<sup>e</sup> siècle. *Long. 40 cm. 50/60*

**64 BIS Statuette** de Hotei en ivoire sculpté, debout, la robe ouverte laissant voir son ventre rebondi, portant son gros sac accroché à un bâton sur son épaule, signature sur un cartouche à la base [deux petits accidents]. Japon, vers 1910 / 1920. *Hauteur: 12,5 cm. 3500/500*

**65 Statuette de Kannon** en ivoire finement sculpté, une perle de nacre sur le front, représentée en position de délasserment sur un rocher, signée au cachet rouge. Japon, Circa 1920. *Haut. 8,5 cm. 80/100*

**66 Butsudan** en os et ivoire sculpté en forme de temple orné d'une statuette d'un bouddha au lotus. Japon, 1<sup>er</sup> tiers du XX<sup>e</sup> siècle (avant 1947). *Haut. 34 cm. 300/500*

## LE MÉTAL

**67 Petit Bouddha** ou Lohan tenant un fruit dans la main en bronze patiné vraisemblablement Japon, XIX<sup>e</sup> ou plus ancien. *Haut. 13 cm. 100/120*

**68 Statuette** de samouraï en bronze patiné. Japon, époque Meiji, fin du XIX<sup>e</sup> / début du XX<sup>e</sup> siècle. Hauteur: 7 cm On y joint un moine bouddhiste en bois sculpté et doré sur un grand fauteuil. *50/70*

**69 Statue** de gardien en bronze partiellement doré, représenté debout sur une base rocaillante (usures). Japon, période Edo, XIX<sup>e</sup> siècle. *Hauteur: 43 cm. 800/1 200*

**70 Statuette de Kannon** en bronze cloisonné décorée de perles de verre de couleurs tenant un rouleau de Sutra. Japon, fin XIX<sup>e</sup> siècle. *Haut. 58 cm. 1 000/1 200*

**71 Paire de vases** en bronze à décor en application de différents métaux de motifs d'oiseaux volants dans des plants et des fleurs de pivoines. Japon, fin XIX<sup>e</sup> siècle. *Haut. 26,5 cm. 120/150*

**72 Brûle-parfum** en bronze patiné représentant un Oni tenant un vase surmonté d'un chien de Fô. Japon, fin XIX<sup>e</sup> siècle (deux petits manques). *Haut. 44 cm. 120/150*

**73 Vase brûle-parfum** en bronze patiné de forme balustré à décor sur la panse de nombreux oiseaux et de branches d'arbres, le couvercle sommé d'un chien de Fô, marque. Japon, fin XIX<sup>e</sup> siècle. *Haut. 38 cm. 120/150*

**74 Sujet** en bronze représentant un démon courant et reposant sur un socle à sections quadrangulaires. Japon, fin XIX<sup>e</sup> siècle. *Haut. 20 cm. 120/150*





## LA CERAMIQUE

**75 Bol à thé** « chawan » en grès émaillé rouge et calligraphie incisée sur la panse. Fours de Raku. Japon, XIX<sup>e</sup> siècle. Hauteur : 9 cm. *Provenance* : Vente Me BLACHE du 14/12/1979. **150/200**

**76 Important plat** en porcelaine polychrome et or décoré dans le goût imari d'une scène représentant un dignitaire sur un balcon entouré en motifs en réserves d'oiseaux et de fleurs. Japon, fin XIX<sup>e</sup> siècle. Diam. 45,5 cm. **150/200**

**77 Important plat** en porcelaine polychrome et or représentant un canard mandarin dans des plants de pivoines décoré en bleu sous couverte, signé. Japon, fin XIX<sup>e</sup> siècle. Diam. 46,5 cm. **150/200**

**78 Beau et important plat** en porcelaine polychrome et or représentant une grande scène avec de nombreux personnages, femmes dans des palanquins, pont près d'un paysage lacustre, animaux dont tortues, canards, mandarins et grues sacrées, signé au revers, annoté « Arita, Grande Médaille de l'Exposition de Tokyo 1877-1878 [Koransha] », indiqué au revers pour l'Amiral CHASSELOUP qui était Attaché Naval à l'Ambassade de France à Tokyo ». Japon, Arita [Eizaemon Fukagawa], fin XIX<sup>e</sup> siècle. Diam. 57 cm. **600/800**

**79 Important plat** en porcelaine polychrome et or décoré dans le style imari de deux importants cartouches représentant des personnages dans des barques et sur des ponts, entourés de médaillons, signé. Japon, fin XIX<sup>e</sup>. Diam. 58 cm. **200/300**

**80 Ensemble de deux statuettes** en porcelaine polychrome et or représentant une Kannon et un personnage à l'éventail avec un enfant [restaurations]. Japon, fin XIX<sup>e</sup>-début XX<sup>e</sup> siècle. Haut. 28 et 20 cm. **50/80**

## TEXTILE et PEINTURE

**81 Très important kimono** en soie beige entièrement brodé d'ibis sacrés, chrysanthèmes et rubans [quelques tâches, très bel état de conservation]. Japon, début XX<sup>e</sup> siècle. Haut. 170 cm. **300/400**



**82 Peinture** à l'encre et couleurs sur soie encadrée représentant la mort de Buddha Sakyamuni entouré de ses disciples, de divinités, de bodhisattva et d'animaux affligés, sa mère Maya représentée en haut à droite descendant du paradis, encadrément en bois doré [quelques manques]. Japon, époque Meiji (1868-1912). Dimensions : 100 cm x 72 cm. *Provenance* : Vente ADER du 27/03/1979 sous le n° 177. **1500/2000**

**83 Peinture** en rouleau vertical à l'encre et couleurs sur soie, représentant l'immortel Fukurokuju assis sur une grue volant au-dessus de la mer, signée en bas à droite avec deux sceaux [tâches d'humidité]. Japon, XIX<sup>e</sup> / XX<sup>e</sup> siècle. Dimensions : 85 cm x 27 cm. **150/250**

**84 Peinture** en rouleau vertical à l'encre et couleurs sur papier, représentant un grand paysage de montagne parsemé d'un temple et d'ermitages, avec au premier plan trois personnages dans une barque sur la rivière, inscription, signature, et sceaux en haut à gauche [pluies et usures]. Japon, XIX<sup>e</sup> siècle. Dimensions : 143 cm x 50 cm. **300/400**

**85 Peinture** en rouleau vertical à l'encre et couleurs sur soie, représentant un jeune garçon tirant sur la longe d'un buffle, signature de Hanabusa Itcho et sceau en bas à droite [pluies]. Japon, XIX<sup>e</sup> siècle. Dimensions : 29 cm x 46 cm. **350/450**

**86 Peinture** en rouleau vertical à l'encre sur soie, représentant un singe suspendu à un arbre par ses long bras, annotée au dos, signée en bas à droite Japon, XIX<sup>e</sup> siècle. Dimensions : 100 cm x 41,5 cm. **300/500**

**87 Peinture** en rouleau vertical à l'encre et couleur sur papier, représentant un pêcheur debout dans sa barque, ses filets dans les bras, sous une inscription cursive, montage en ivoire [pluies et petites tâches]. Japon, fin du XIX<sup>e</sup> ou début du XX<sup>e</sup> siècle. Dimensions : 81 cm x 25,5 cm. **150/200**

**88 Peinture** en rouleau vertical à l'encre et couleur sur papier, représentant un canard mandarin sous une large lune, signature et sceau en bas à droite [pluies]. Japon, XIX<sup>e</sup> siècle. Dimensions : 110 cm x 30 cm. **150/200**

**89 Peinture** en rouleau vertical à l'encre et couleur sur papier, représentant un plan de lys blanc et un rocher suivant la technique d'encre du tarashikomi, signature en bas à gauche Hokkyo Korin [Ogata Korin] et sceau, montage en ivoire [usures]. Japon, XIX<sup>e</sup> siècle. Dimensions : 103 cm x 45,5 cm. **200/300**

**90 Peinture** en rouleau vertical à l'encre et couleurs sur soie, représentant l'immortel Fukurokuju, tenant son bâton et un éventail, entouré d'un daim, d'une grue et de deux minogame [tortues de longévité], devant un soleil couchant rouge, inscrit « peint à 85 ans » avec signature et sceau en bas à droite [tâches d'humidité]. Japon, fin du XIX<sup>e</sup> ou début du XX<sup>e</sup> siècle. Dimensions : 101 cm x 45 cm. **150/200**

**91 Peinture** en rouleau vertical à l'encre et couleurs sur soie, représentant des immortels buvant entourés de jarres de saké, et de différents symboles de longévité [gourdes, daims, grue et pêches], inscription, signature et sceau en haut à gauche, signature de Shodo. Japon, fin du XIX<sup>e</sup> siècle. Dimensions : 130 cm x 42 cm. **200/300**

**92 Peinture** en rouleau vertical à l'encre sur papier, représentant Fukurokuju, la tête levée et son bâton à terre, portant des deux mains son chapeau à large bord retourné, dans lequel est assis un petit enfant, signé en bas à gauche « par Keiei, âgé de 72 ans » [pluies]. Japon, XIX<sup>e</sup> siècle. Dimensions : 112 cm x 40 cm. **150/200**

85



81



97



**93 Peinture** en rouleau vertical à l'encre et couleurs sur soie dans le style d'Eishi, encadrée sous verre, représentant une jeune femme debout portant une robe volumineuse, le vêtement extérieur noir à décor de carpe koi, portant en bas à droite la signature de Chobūnsai Eishi, et un sceau [tâches d'humidité, trous de ver, déchirure]. Japon, fin du XIX<sup>e</sup> siècle ou début du XX<sup>e</sup> siècle. Dimensions : 74 x 25 cm. *Provenance* : Drouot [étude Loudmer] n°239 du catalogue du 13.11.1974. Il est possible que le rouleau central d'un triptyque d'Eishi conservé au Metropolitan Museum of Art [2015.300.142a-c] : Neige, lune, et fleurs de cerisier [Trois saisons au Yoshiwara], ait servi de modèle. **300/400**

**94 Peinture** en rouleau vertical à l'encre et couleur sur papier dans le style d'Okumura Masanobu, encadrée sous verre, représentant une jeune femme assise sur un banc rajustant de ses deux mains un peigne sur le devant de la tête, son vêtement à fond blanc décoré d'un dragon dans les nuages et maintenu par une ceinture brune à bout flottant nouée sur le ventre, sceau en bas à droite [manques, déchirures et usures]. Japon, fin du XIX<sup>e</sup> siècle ou début du XX<sup>e</sup> siècle. Dimensions : 55 cm x 23 cm. *Provenance* : Ancienne collection de Charles Gillot, n°2085 du catalogue de la vente des 8-13 février 1904, attribuée alors à Okumura Masanobu [1686-1764]. **400/600**

**95 Peinture** en rouleau vertical à l'encre et couleurs sur papier, encadrée sous verre, représentant trois vieux messieurs assis savourant du saké, sous une longue calligraphie cursive avec signature et sceaux. Japon, fin du XIX<sup>e</sup> siècle. Dimensions : 59 cm x 27,5 cm. **150/250**

**96 Ensemble de deux paravents** en papier peint de différentes scènes [nombreux accidents]. Japon, XIX<sup>e</sup> siècle. Dim. 108 x 200 cm. On y joint un petit modèle. **80/100**



86



**97 Important rouleau** sur papier peint d'un paysage avec temples, personnages et ponts, signé [quelques petites déchirures en marge]. Japon, fin XIX<sup>e</sup>-début XX<sup>e</sup> siècle. Dim. 590 x 40 cm. **150/250**

**98 Ensemble de deux peintures** sur soie en polychromie représentant un oiseau dans un branchage et un moine, une autre peinture avec cachet. Japon, fin XIX<sup>e</sup> siècle. 14 x 18 cm [à vue] et 22 x 26 cm. **60/80**

**99 Peinture** à l'encre et couleur sur soie encadrée. Représentant un prêtre shintoïste assis sous un pin et un cerisier en fleurs, un sabre à la ceinture [tâches et pluies]. JAPON, fin du XIX<sup>e</sup> siècle - Dim : 87 x 38 cm. **300/400**

**100 KUNISADA [actif 1807-1844] : « Personnage »**, estampe, format Oban tate-e. Japon, XIX<sup>e</sup> siècle. **100/120**

## PIERRE DURE

**101 Vase rituel** Cong en jade de section quadrangulaire à décor de trigrammes, fissures naturelles. Chine. *Haut. 19,5 cm. Provenance: Vente ADER du 08/11/1982, Expert Guy PORTIER avec référence de l'ouvrage de M. NOTT, p. 18. 500/700*

**102 Boucle de ceinture** bronze doré à décor gravé de rinceaux et cabochon de jade blanc orné d'une fleur sur sa branche feuillagée. Chine, XIX<sup>e</sup> siècle. *Dim. 4,5 x 3,8 cm. 250/350*

**103 Statuette** en jade céladon représentant un luohan assis, tenant un ruyi, socle bois. *Haut. 9,5 cm. Chine, XIX<sup>e</sup> siècle. 1500/2000*

**104 Boucle de ceinture** en jade céladon pâle sculptée sur le dessus de chalong lovés. Chine, début du XIX<sup>e</sup> siècle. *Long. 10 cm. Haut. 4,7 cm. 600/1000*

**105 Cachet** en stéatite beige veinée de rouge, la surface sculptée de branches de baies et feuilles et d'une chauve souris. Chine, vers 1900 / 1910. *Haut. 8,5 cm. Larg. 2,7 cm. Long. 4,6 cm. 40/60*



**111 Plaque d'ornementation** en jade céladon pâle à décor de fleurs et feuilles. Chine, XIX<sup>e</sup> / XX<sup>e</sup> siècle. *Dim. 7,5 x 6 cm. 400/600*

**112 Plaque d'ornementation** ovale en jade blanc et céladon pâle représentant des immortels dans un paysage rocheux et arboré. Chine, XIX<sup>e</sup> siècle. *Dim. 7,5 x 8,5 cm. 400/600*

**113 Deux bagues** d'archer en jadéite et jade, la première sculptée d'un crapaud lunaire [accident à la bordure de la deuxième]. *Diam. 3 cm. Chine, début du XX<sup>e</sup> siècle et XIX<sup>e</sup> siècle. 200/300*



**106 Groupe** en jade blanc sculpté d'un singe agrippé à des pêches de longévité et leurs feuillages, une chauve-souris sur une des pêches (quelques petites traces de rouille), socle en bois. Chine, début du XIX<sup>e</sup> siècle. *Haut. 5,2 cm. Long. 5,5 cm. Provenance: Vente ADER du 26/04/1982, Expert Guy PORTIER. 1800/2200*

**107 Vase** archaïsant en jade céladon en forme de phénix debout sur une base rocailleuse et supportant un vase, un dragon agrippé à la bordure (manque le couvercle). Chine, XIX<sup>e</sup> siècle. *Haut. 15 cm. Long. 9,5 cm. Larg. 4 cm. 1200/1800*

**108 Groupe** en jade gras de mouton et gris sculpté en forme de graine de lotus. Chine, XIX<sup>e</sup> siècle. *Haut. 2,5 cm. Dim. 4,6 x 6 cm. Provenance: Vente Me BOISGIRARD du 17/12/1982, Expert MOREAU-GOBARD. 600/800*

**109 Sculpture** en stéatite représentant une Guanyin debout sur un poisson au milieu de flots, vêtue d'une robe aux longues manches recouvrant les mains. Chine, début du XX<sup>e</sup> siècle. *Haut. 12 cm. 80/120*

**110 Pendentif** en pierre beige sculptée. En forme de cheval couché sur le dos, pattes repliées, tête tournée vers l'arrière. CHINE, XIX<sup>e</sup> siècle. *L. 5,7 cm. 60/80*

**114 Coupe** en jade céladon pâle à bordure évasée, panse bombée, trois chalong accrochés à la bordure formant les anses, socle en bois. Chine, début du XIX<sup>e</sup> siècle. *Haut. 5 cm. Largeur: 11 cm. Provenance: Vente ADER du 25/01/1981, Expert Guy PORTIER. 1500/2000*

**115 Vase** en jade céladon pâle teinté de jaune, reposant sur quatre petits pieds, entièrement ajouré, à décor de caractères Shou dans des cartouches en forme de ruyi, entourés de nuages, un oiseau à la tête retournée et un chalong en relief sur les côtés formant anses, le col cerclé d'or, marque Tian Bao Jiu Ru (Longévité) à la base, étiquette Guy Portier (veinage). *Haut. 13,2 cm. Long. 10 cm. Prof. 4,7 cm. Chine, XVIII<sup>e</sup> / XIX<sup>e</sup> siècle. Provenance: Vente ADER du 28/06/1982, Expert: Guy PORTIER. 3000/4000*





117

114

**123 Rince pinceau** en jade céladon et rouille, en forme de fruit et son branchage feuillagé, une chauve-souris sculptée sur la panse, socle en bois sculpté. Chine fin du XIX<sup>e</sup> siècle ou début du XX<sup>e</sup> siècle. Longueur : 6,5 cm, hauteur : 3,2 cm. **600/800**

**124 Groupe** en cristal de roche sculpté représentant un félin jouant avec son petit, socle en bois sculpté. Chine, fin du XIX<sup>e</sup> / début du XX<sup>e</sup> siècle. 4 cm, longueur 8,5 cm. **100/150**

**125 Groupe** en jade rouille et blanc représentant Bouddha, assis sur une base rocailleuse, entouré de deux enfants, socle en bois (ancienne restauration au cou). Chine, XX<sup>e</sup> siècle. Hauteur : 14 cm, largeur : 12,5 cm. **1 000/1 500**

**125 BIS Brûle parfum** tripode couvert en quartz rose, à décor de fleurs de lotus, les anses en forme de têtes de chimères supportant des anneaux mobiles ; failles naturelles, étiquette Guy Portier. Chine, XX<sup>e</sup> siècle. Haut. 16 cm. **150/200**

**126 Ornement de coiffe** en jade « gras de mouton » et gris, sculpté et ajouré d'échassiers, lotus et plantes aquatiques. Chine XIX<sup>e</sup> siècle. Hauteur : 5,6 cm, largeur : 5 cm. **200/300**

**127 Petit buffle** en jade blanc sculpté. Chine, XX<sup>e</sup> siècle. Hauteur : 6,5 cm. **400/600**

**128 Porte lumière** en jade céladon et rouille en forme de tapis de style archaïsant, les flancs ornés d'arabesques, le dos supportant un porte lumière entouré d'une frise de pétales de lotus (deux éclats). Chine. Hauteur : 11 cm, longueur : 16 cm. **600/800**



122

107

**116 Pendentif** en jade blanc et rouille sculpté en forme de deux melons et leur branchage feuillagé, un papillon sculpté dans une veine rouille de la pierre. Chine, XIX<sup>e</sup> siècle. Haut. 7,2 cm. **1 500/2 000**

**117 Rince-pinceaux** en jade céladon pâle composé de deux réceptacles en forme de pêche et de lingzhi, entourés de branches de fruits, lingzhi, fleurs et feuilles, une chauve-souris posée sur un fruit, socle en bois sculpté ; étiquette Guy Portier. Chine, XIX<sup>e</sup> siècle. Long. 13 cm. Larg. 8 cm. Provenance : Vente MILLON du 13/11/1984, Expert Guy PORTIER. **2 500/3 500**

**118 Deux pierres** de rêves de forme octogonale, les veines sombres formant un paysage imaginaire, inscription et cachet en haut. Chine, XX<sup>e</sup> siècle. Long. 14 cm. Haut. 9,8 cm. **80/120**

**119 Statuette** de Guanyin en ambre, représentée assise sur un double lotus, un rosaire dans sa main droite reposant sur son genou relevé, un vase dans la main gauche. Chine, XX<sup>e</sup> siècle. Hauteur : 12,5 cm. **500/800**

**120 Statuette** de musicienne en serpentine, dansant à côté d'un massif de roses, socle en bois. Chine, XX<sup>e</sup> siècle. Hauteur : 20 cm. **40/60**

**121 Groupe** en cristal de roche sculpté, représentant une femme à l'éventail entourée de feuillages et rochers. Chine, XX<sup>e</sup> siècle. Hauteur : 13,5 cm. **60/80**

**122 Coupe** en jade céladon et rouille, reprenant la forme de coupes (rhyton) en corne de rhinocéros sculptées, en forme de fleur de magnolia et sa branche feuillagée, un Chilong agrippé à la bordure et formant l'anse. Chine XIX<sup>e</sup> siècle. Hauteur : 20,5 cm. Provenance : Vente Versailles 1981. **2 000/3 000**



134

132

147

146

120

141

136

125bis

121

139

144

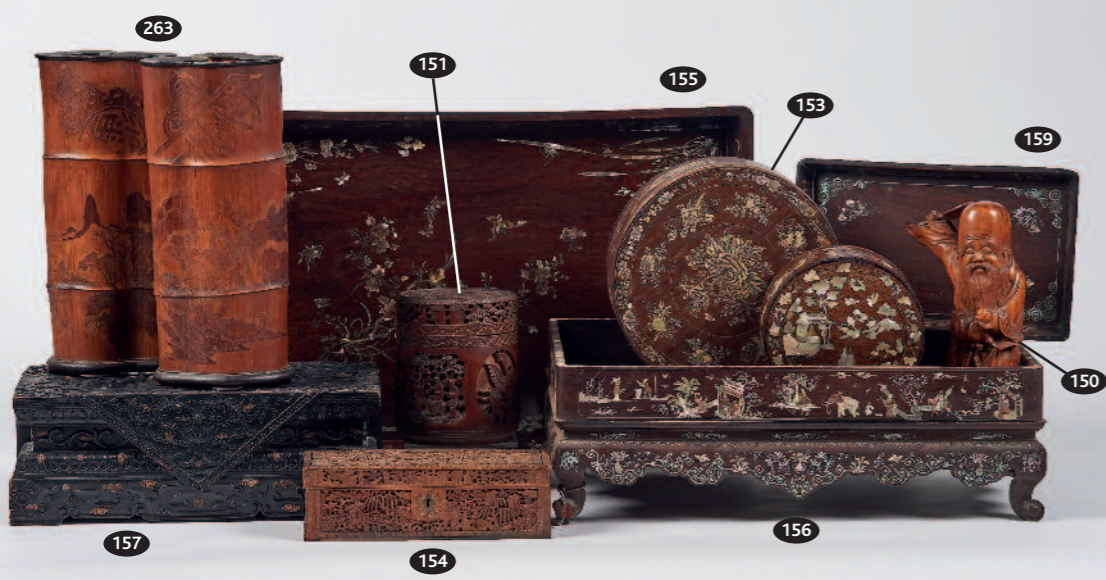
137

133

130



128



**146 Ensemble de deux vases** en agate de couleur grise et beige, socle en bois. Chine, XX<sup>e</sup> siècle. *Haut. totale 3 et 18 cm. 80/120*

**147 Ensemble de deux vases** couverts en pierre dure sculptée de couleur verte, l'une soclée. Chine, XX<sup>e</sup> siècle. *Haut. 19 et 28 cm. 60/80*

**148 Importante agrafe** en jade épinard à décor de félins lovés dans des champignons de longévité. CHINE, fin XIX<sup>e</sup>-début XX<sup>e</sup> siècle. *Long. 10,5 cm. 250/350*

## LE BOIS

**149 Petite coupe libatoire** en bois sculpté en forme de tronc d'arbre sur lequel se développent de nombreuses plantes fleuries émergeant de rochers; trous de vers. Chine, XVIII<sup>e</sup> / XIX<sup>e</sup>. *Haut. 7,5 cm. Diam. 7,5 cm. 200/300*

**156 Important plateau** de lettré en bois de palissandre sculpté de forme rectangle à décor de nacre burgautée représentant des fleurs, papillons et idéogrammes, scènes villageoises. Chine, fin XIX<sup>e</sup> siècle. *Haut. 17 cm. Long. 50 cm. Prof. 30 cm. 120/200*

**157 Socle** en bois sculpté de différentes couleurs de forme rectangulaire souligné de symboles, caractères et chauve-souris dans des fleurs, comporte une étiquette « Collection Warren Hastings Anderson ». Chine, fin XIX<sup>e</sup> siècle. *Haut. 13 cm. Long. 39 cm. Prof. 21 cm. 100/150*

**158 Cabinet** en bois exotique (bois de rose ?) décoré sur tout le corps de scènes, fleurs et insectes en os ciselé. Il repose sur quatre pieds à masques de taotie et ouvre par deux vantaux avec tiroirs (manque un élément). Chine du Sud, début du XX<sup>e</sup> siècle. *Haut. 45 cm. Long. 40 cm. Prof. 20 cm. 100/120*

**159 Petite tablette** de lettré en bois de fer décorée en nacre burgautée d'écureuils dans des branchages et frises de grecques, calligraphies (infimes manques). Chine, fin XIX<sup>e</sup> siècle. *Long. 31 cm. Larg. 18 cm. Haut. 4 cm. 50/60*

**160 Importante boîte** en bois à patine sombre (orme ?) de forme rectangulaire décorée sur le couvercle d'un grand médaillon avec dragon dans les flots et frises de symboles de lettré et svastika. Chine, fin XIX<sup>e</sup> siècle (quelques petits éclats). *Haut. 20 cm. Long. 45 cm. Prof. 35 cm. 100/150*

**161 Importante boîte** de mariage de forme circulaire en palissandre richement décorée de nacre burgautée à motifs de papillons, caractères, branches, écureuils, fruits et symboles de lettré. Elle ouvre et découvre un étage compartimenté. Chine du Sud, fin XIX<sup>e</sup> siècle (très bel état). *Diam. 27,8 cm. Haut. 10,5 cm. 350/400*

**162 Beau plateau** ovale à gorge en palissandre décoré en incrustations de nacre burgautée à motifs de larges plants de chrysanthèmes autour desquels évoluent des papillons, oiseaux, mantes-religieuses, chauve-souris, poissons et crapauds. Chine du Sud, fin XIX<sup>e</sup> siècle (très bel état). *Dim. 40 x 65 cm. 250/300*

**163 Plateau de lettré** en palissandre reposant sur quatre pieds découpés à décor en incrustations de nacre burgautée de motifs de papillons dans des fleurs et frises de grecques. Chine du Sud, fin XIX<sup>e</sup> siècle (très bel état). *Dim. 34,5 x 20,5 cm. Haut. 5 cm. 120/150*

**164 Pipe à opium** en bois exotique (bois de rose ?) à décor incrusté en nacre burgautée de motifs de scènes dans des paysages, calligraphies et fleurs, monture en argent. Chine du Sud, fin XIX<sup>e</sup> siècle (très bel état). *Haut. 21 cm. 200/250*



**165 Croix** en palissandre à décor incrusté en nacre burgautée de motifs de la Passion, calice et fleurs. Chine, travail pour la communauté chrétienne. Fin XIX<sup>e</sup> siècle. *Haut. 35 cm. 120/150*

**166 Très belle croix** d'applique en bois (bois de rose ?) à large décor en nacre découpée, du Christ et des Apôtres. Chine, Travail pour la Communauté chrétienne. XIX<sup>e</sup> siècle. *Haut. 32 cm. 200/300*

**167 Marionnette de théâtre**, la tête en bois sculpté, le corps habillé d'une riche robe en soie brodée. Chine, début XX<sup>e</sup> siècle (quelques usures). *Haut. 45 cm. 60/80*

**168 Tablette de lettré** en bois recouvert de laque rouge à motifs de svastika, fruits, signée (un éclat). Chine, fin XIX<sup>e</sup>-début XX<sup>e</sup> siècle. *Haut. 14 cm. Long. 40 cm. Prof. 20 cm. 120/180*

**169 Ensemble de trois beaux cadres** en bois laqué rouge et or décorés en ajouré de nombreux dragons (un élément recollé). Chine, fin XIX<sup>e</sup> siècle. *Dim. 59 x 40 cm [pour deux] et 44 x 43 cm. 150/200*

**170 Table de lettré** en palissandre sculpté reposant sur quatre pieds à légers enroulements, les ceintures soulignées de fruits, pêches de longévité, grappes de raisins. Chine, fin XIX<sup>e</sup>-début XX<sup>e</sup> siècle. *Haut. 85 cm. Plateau 88 x 88 cm. 300/400*

## LE MÉTAL

**171 Statuette** de Sadakshari Lokesvara en bronze doré, assis en padmasana sur une base lotiforme, à deux paires de bras, les mains de la paire principale jointes devant la poitrine, les autres relevées le long des épaules, richement paré de bijoux et portant un diadème ourvragé (usures à la dorure). Tibet, XVI<sup>e</sup> / XVII<sup>e</sup> siècle. *Haut. 15 cm. 4000/6000*



**129 Groupe** en malachite à décor d'un buffle et d'un paysan, socle en bois. Chine, XX<sup>e</sup>. *Haut. 5 cm. Long. 8,5 cm. 120/180*

**130 Groupe** en pierre dure représentant un buffle tiré par un enfant, socle en bois. Chine, XX<sup>e</sup>. *Haut. 7,5 cm. Long. 21 cm. 120/150*

**131 Pierre de rêve** du Hunan en forme de disque, les veines sombre formant un décor imaginaire de chimère, calligraphie dans la partie haute. Chine, XX<sup>e</sup> siècle. *Diamètre: 34 cm. 100/150*

**132 Arbre** en pierres dures sculptées de différentes couleurs reposant dans un cache-pot en émail cloisonné à décor de pivoines et de rinceaux. Chine, XX<sup>e</sup> siècle. *Haut. 35 cm. 80/100*

**133 Ensemble** composé d'un bracelet jonc en jade céladon et d'une carpe en corail fleur de pêcher. Chine. *Long. du poisson 7 cm. 150/200*

**134 Important vase** couvert en lapis lazuli sculpté de nombreux chiens de Fô ailés, nuages, oiseaux et scènes de personnages, reposant sur un socle en bois sculpté. CHINE, fin XIX<sup>e</sup>-début XX<sup>e</sup> siècle. *Haut. hors socle 29 cm. Haut. totale 34 cm. 600/800*



**135 Rince-pinceaux** en cristal de roche sculpté. Les deux réceptacles sculptés en forme d'une grenade et d'une pêche supportés par un branchage feuillagé et des lingzhi, une chauve-souris en relief sur la grenade, socle en bois sculpté de rochers et de fleurs (petits accidents au socle, joint un couvercle). CHINE, XIX<sup>e</sup> siècle. *L.: 13,4 cm. Haut.: 9,5 cm. 150/200*

**136 Important brûle-parfum** en serpentine verte reposant sur trois pieds à décor de masques de taotie, le couvercle sommé d'un dragon. Chine, XX<sup>e</sup> siècle. *Haut. 25 cm. 120/150*

**137 Corail** sculpté représentant un enfant tenant une gourde, socle en bois. *Haut. 3 cm. 200/250*

**138 Boucle de ceinture** en jade céladon clair décorée de champignons de longévité et d'un caractère dans une monture en bronze avec un symbole. Chine, début XX<sup>e</sup> siècle. *Haut. 5,5 cm. Long. 6,5 cm. 80/120*

**139 Brûle-parfum** en malachite de forme pansue reposant sur trois pieds à décor de masques de taoties et de fleurs, le couvercle sommé d'un dragon. Chine, XX<sup>e</sup> siècle. *Haut. 15 cm. 200/250*

**140 Paire de bols** en pierre dure verte à col évasé, sculptés en relief de dragons archaïsants, les socles en bois sculpté. Chine, XX<sup>e</sup> siècle. *Haut. hors socle. 8 cm. Diam. 15 cm. 80/100*

**141 Courtisane** en serpentine sculptée tenant un bouton de rose et un éventail. Chine, XX<sup>e</sup> siècle. *Haut. 24,5 cm. On y joint une courtisane en agate sculptée de couleur orangée. Haut. 18 cm. 50/80*

**142 Deux pots à encens** en serpentine verte en forme d'éléphant à deux têtes. Chine, XX<sup>e</sup> siècle. *Haut. 15 cm. 100/150*

**143 Ensemble de trois statues** en aventurine pailletée et améthyste représentant un bouddha, un guyanin et un budai. Chine, XX<sup>e</sup> siècle. *Haut. 9 et 8 cm. 80/100*

**144 Pot à pinceaux** en améthyste sculptée à décor de grappes de raisins et d'écureuils (quelques éclats). Chine, fin XIX<sup>e</sup> siècle. *Haut. 14 cm. 80/100*

**145 Ensemble de deux sculptures**, l'une en cristal représentant un buffle, l'autre en turquoise représentant un guyanin et un enfant, socle en bois. Chine, XX<sup>e</sup> siècle. *Haut. de la guyanin 8 cm. Haut. du buffle 6 cm. 80/100*

**150 Statuette** de Shoulao en bois sculpté, signé; un éclat. Chine, XX<sup>e</sup> siècle. *Hauteur: 21 cm. 80/120*

**151 Pot couvert** en bambou sculpté de personnages, pagode et paysage arboré (une fente). Chine, XX<sup>e</sup> siècle. *Hauteur: 16 cm. 40/60*

**152 Élément de cabinet** en bois laqué or représentant une scène de dignitaires. Chine, Qing fin XIX<sup>e</sup> siècle. *Haut. 45 cm. Larg. 32 cm. 80/100*

**153 Deux boîtes** de forme circulaire en bois à décor incisé de scènes de personnages, insectes, bouquets de fleurs et objets de lettré. Chine du Sud, fin XIX<sup>e</sup> siècle (quelques éclats et manques). *Diam. 24 et 16 cm. 100/150*

**154 Boîte** de forme rectangulaire en bois finement sculpté de scènes de palais et de personnages. Travail de Canton, Chine XIX<sup>e</sup> siècle. *Haut. 7 cm. Long. 29 cm. Prof. 10 cm. 80/100*

**155 Important plateau** en palissandre à décor incrusté de nacre burgautée représentant des papillons, oiseaux et branchages, idéogrammes. Chine, fin XIX<sup>e</sup> siècle (infimes manques). *Dim. 63 x 40 cm. 120/150*



172



**172 Statuette** d'Amitayus en bronze doré, représenté assis en vajrasana devant une mandorle amovible, sur une base quadrangulaire ajourée aux angles ornés de fleurs, les mains en dhyanamudra tenant à l'origine le vase d'immortalité, vêtu d'un dhoti dont un pan retombe sur le devant du socle, paré de bijoux, portant une tiare ouvragée (manque le vase). Chine, époque Qianlong (1736-1795). Haut. 20.5 cm. **2 000/3 000**

173



**173 Sculpture** de Vajrapani en bronze doré, représenté debout en pratyahidhasana, écrasant des personnages couchés sur une base lotiforme, tenant un vajra dans sa main droite levée, l'attitude féroce, le visage courroucé aux yeux exorbités, la chevelure dressée derrière une couronne à cinq pointes ornées de crânes. Tibet, XIX<sup>e</sup> siècle. Haut. 17 cm. **1 500/2 500**

174



**174 Statue** de Bodhisattva en bronze doré, assis en délassement, la main droite reposant sur son genou relevé, le visage souriant, la coiffe ornée d'un diadème ouvragé (manque l'extrémité d'un doigt, quelques usures à la dorure et une légère fente), beau socle en bois sculpté. Chine, époque Ming, XVII<sup>e</sup> siècle. Hauteur: 22 cm. Provenance: Vente AD&R du 29/11/1982, Expert Guy PORTIER. **3 000/4 000**



**175 Pot à pinceaux** en bronze, à décor ciselé de rois gardiens et inscriptions. Chine, XIX<sup>e</sup> siècle. Haut. 23 cm. **300/400**

**176 Groupe** en métal à patine argent représentant une Guanyin assise sur un éléphant, un serviteur à ses côtés, marque sigillaire. Chine, XIX<sup>e</sup> / XX<sup>e</sup> siècle. Haut. 15,5 cm. Long. 13 cm. **200/300**

**177 Phurbu** en bronze, orné de têtes de mahakala en partie supérieure, surmontées de couronnes de crânes la lame triangulaire. Tibet, XIX<sup>e</sup> / XX<sup>e</sup> siècle. Long. 30 cm **200/300**

**178 Statuette** de Bouddha en bronze représenté assis en padmasana sur une base lotiforme, les mains en Bhumisparsa mudra, trace d'ancienne laque or [quelques manques sur le socle et trou de fonte]. Chine, époque Ming, XVII<sup>e</sup> siècle. Hauteur: 20 cm. **300/400**

**179 Miroir** en bronze dans le style des Song à décor de dragon et cartouche inscrite. Chine. Diamètre: 11,5 cm. **80/120**

**180 Miroir** en bronze dans le style des Tang à décor de félins et grappes de raisins. Chine. Diamètre: 9,5 cm. **100/150**



**181 Verseuse** en bronze archaïsante en forme d'oiseau stylisé bronze et émaux champlevés. Chine ou Japon, 1<sup>ère</sup> moitié du XX<sup>e</sup> siècle. Hauteur: 35 cm. **300/400**

**182 Brûle-parfum** tripode couvert en bronze, un petit dragon en relief sur la base, des idéogrammes gravés sous les pieds, un buffle formant prise du couvercle, marque apocryphe Xuande sur la bordure. Chine, XIX<sup>e</sup> siècle. Hauteur: 15 cm. **300/400**



**183 Vase** Gu archaïsant en bronze à décor niellé d'argent, de palmes et motifs stylisés, signature à la base. Chine, XIX<sup>e</sup> siècle. Hauteur: 22 cm. **500/700**

**184 Paire de vases** balustres en bronze à décor cloisonné de semis de fleurs sur fond vert, les deux anses en forme de têtes d'éléphants, marque sigillaire en dessous [soudure de fixation surchargée à l'étain pour une tête d'éléphant]. CHINE, Qing fin XIX<sup>e</sup> siècle. Haut. 46 cm. **120/150**

**185 Statue** en bronze doré représentant le bouddha Amitayus en position de méditation et reposant sur un socle lotiforme. Travail Sino-Tibétain du XIX<sup>e</sup> siècle. Haut. 17 cm. **600/800**

**186 Verseuse** en bronze à long bec verseur. Chine, Qing fin XIX<sup>e</sup> ou début XX<sup>e</sup> siècle. Haut. 12 cm. **60/80**

**187 Important collier** composé de neuf demi-cercles concentriques ciselés de motifs d'oiseaux, dragons et feuillages, l'arrière est souligné de trois pointes, poinçon. Chine du Sud, fin XIX<sup>e</sup> siècle. Haut. totale 25 cm. Diam. du cou 12 cm. Poids 1 034 g. **300/400**

**188 Statuette** de bouddha en bronze à différentes patines et or soulignée de polychromie. TIBET, milieu XIX<sup>e</sup> siècle. On y joint une petite statuette de bouddha en bronze laqué or. Thaïlande. Haut. de la plus grand 15 cm. **150/200**

**189 Grand vase** en bronze à deux anses à patine brune nuancée à décor de personnages sur des animaux, symboles et objets de lettrés. CHINE du SUD, fin XIX<sup>e</sup>-début XX<sup>e</sup> siècle. Haut. 64 cm. **250/300**

**190 Ensemble de trois brûle-parfum** en bronze à décor de dragons, souris, phénix et personnages. Chine du Sud, fin XIX<sup>e</sup>-début XX<sup>e</sup> siècle. Haut. 48 à 23 cm. **120/150**

**191 Deux boucles de ceinture** en bronze cloisonné polychrome à décor de fleurs. Chine, fin XIX<sup>e</sup>-début XX<sup>e</sup> siècle. Diam. de la plus grande 5,5 cm. **100/120**

**192 Brûle-parfum** en bronze patiné de forme circulaire à décor de tâches d'or dites « Splash », marque apocryphe. Chine. Haut. 9 cm. Diam. 14 cm. **200/300**

**192bis Brûle-parfum** en bronze cloisonné polychrome, le couvercle sommé d'un chien de Fô, marque sigillaire. Chine, fin XIX<sup>e</sup>-début XX<sup>e</sup> siècle. Haut. 37 cm. **150/180**

**193 Cloche** rituelle en bronze patiné décorée de guirlandes, tête et foudre diamant. Tibet, XIX<sup>e</sup> siècle. Haut. 15 cm. **100/150**

**194 Sabre** en bronze, laiton, et son fourreau en galuchat, inscription sur la lame. Chine. Début du XX<sup>e</sup> siècle. Longueur: 78 cm. **600/800**

**195 Petit sabre**, lame acier, la poignée et l'étui en galuchat clair cerclé de plaques de laiton ciselées de motifs stylisés. Chine, fin XIX<sup>e</sup>-début XX<sup>e</sup> siècle. Long. totale 55 cm. **200/300**

**196 Beau sabre**, lame acier gravée d'un caractère, la poignée en galuchat vert, le fourreau en bois laqué noir cerclé de bandes de métal à décor de dragons et de symboles. Chine, fin XIX<sup>e</sup>-début XX<sup>e</sup> siècle. Long. totale 85 cm. **300/400**



## LE GRES ET LES MONOCHROMES

**197 Urne funéraire** couverte en grès émaillé céladon, le long col cerclé, orné en relief de dragons et de personnages, la panse de forme balustre, le couvercle surmonté d'un oiseau [quelques éclats et manques]. Chine, époque Song [960 - 1279]. Haut. 45 cm. **400/500**

**198 Coupe** en grès émaillé crème, à décor incisé de motifs de lotus et de fleurs. Chine, Dingyao, époque Song / Yuan, XII<sup>e</sup> / XIII<sup>e</sup> siècle. Diam. 16 cm. Haut. 4 cm. **600/800**

**199 Coupe** en grès à décor chamois de fleurs sur le pourtour, une étoile dans le fond; ancienne restauration à l'or. Chine, Cizhou, XIII<sup>e</sup> / XIV<sup>e</sup> siècle. Diam. 15 cm. Hauteur: 8,5 cm. **150/200**

**200 Vase** double gourde en porcelaine monochrome bleue, la partie inférieure carrée, surmontée d'un bulbe, marque apocryphe Jiajing à la base. Chine, XIX<sup>e</sup> siècle. Hauteur: 24,5 cm. **600/800**



223

222

**201 Vase** de forme Meiping en céramique à glaçure céladon craquelé, Chine, XIX<sup>e</sup> / XX<sup>e</sup> siècle. Hauteur: 21,5 cm. **400/600**

**202 Vase** balustre Yenyen en porcelaine monochrome sang de bœuf. Chine. Hauteur: 42 cm. **300/400**

**202bis Vase** balustre monochrome à fond orangé. Chine, XIX<sup>e</sup> siècle. Hauteur. 19 cm. **50/60**

**203 Godet** à eau en porcelaine monochrome 'foie de mulet'. Chine, XIX<sup>e</sup> siècle. Hauteur: 8 cm, diamètre: 14 cm. **200/300**

**204 Paire de vases** en grès porcelainaux décorés en polychromie de scènes guerrières, le col souligné de dragons et de chiens de Fô en applique, signés. Chine, Nankin fin XIX<sup>e</sup> siècle. Hauteur. 45 cm. **150/200**

**205 Pied de lampe** en grès porcelainaux à fond beige à décor en bleu sous couverte d'un sage à l'éventail, dans une monture en bronze. Chine, Nankin, fin XIX<sup>e</sup> siècle. Hauteur. totale 30 cm. **100/120**

**206 Vase** en grès porcelainaux polychrome décoré de trois personnages et d'oiseaux dans des branchages [quelques petits éclats]. Chine, Nankin fin XVIII<sup>e</sup>-début XIX<sup>e</sup> siècle. Hauteur. 27 cm. **150/250**

**207 Vase** balustre en grès porcelainaux décoré en polychromie d'un oiseau dans des pivoines et grenades éclatées, signé. Chine, Nankin XIX<sup>e</sup> siècle. Hauteur. 46 cm. **100/150**

**208 Vase** de forme balustre à col annelé en porcelaine à décor céladon craquelé. Chine, fin XIX<sup>e</sup>-début XX<sup>e</sup> siècle. Hauteur. 30 cm. **200/300**

**209 Théière** en grès rouge à col polylobé, signée. Chine. Hauteur. 7 cm. **120/150**

**210 Paire de vases** de forme rouleau en porcelaine à fond poudré jaune, vert et rouge. Chine, XX<sup>e</sup> siècle. Hauteur. 23 cm. **300/400**

**211 Vase** globulaire en porcelaine sang de bœuf, marque . Chine, XX<sup>e</sup> siècle [un trou de percement]. Hauteur. 28 cm. **100/120**

**212 Vase** de forme meiping en porcelaine à fond sang de bœuf flammé. Chine, fin XIX<sup>e</sup> ou XX<sup>e</sup> siècle. Hauteur. 31 cm. **200/250**

**213 Verseuse** en porcelaine céladon à décor de côtes, dans le style des Song. Chine. Hauteur. 14,5 cm. **200/300**

**214 Vase brûle-parfum** de forme circulaire en porcelaine céladon craquelé reposant sur trois pieds. Chine, fin XIX<sup>e</sup> ou XX<sup>e</sup> siècle. Hauteur. 12 cm. **200/300**

**215 Important vase** en porcelaine céladon craquelée de forme balustre à deux anses stylisées, marque apocryphe en bleu. Chine. Hauteur. 32 cm. **400/500**

**216 Ho ho** en porcelaine céladon représenté allongé et accoudé à un coussin. Chine, fin XIX<sup>e</sup> ou début XX<sup>e</sup> siècle. Long. 28 cm. **100/150**

**217 Ensemble de quatre vases** monochromes de couleurs céladon, vert émeraude, sang de bœuf et beige. Chine, XIX<sup>e</sup> siècle. Hauteur. 10 - 15,5 - 21 et 24,5 cm. **150/250**

**218 Lot** composé d'un vase en grès à couverte beige et d'un bol à offrandes en grès céladon [quelques éclats en bordure du bol à offrandes]. Chine, XIX<sup>e</sup> siècle. Hauteur. 13 et 7 cm. **100/12**

**219 Coupe** en grès à couverte céladon à décor de nuages et fleurs. Chine, Epoque XIX<sup>e</sup> siècle dans le goût des Song. Diam. 20 cm. **200/300**

## LA PORCELAINES

**220 Paire de vases** piriformes en porcelaine polychrome à décor des 'cent daims' évoluant dans un paysage rocheux et arboré, l'épaule orné de deux anses émaillées corail en forme de chilong archaïsants stylisés, marque apocryphe Qianlong en cachet à la base [parfait état]. Chine, fin de la dynastie Qing, fin du XIX<sup>e</sup> / début du XX<sup>e</sup> siècle. Hauteur. 38 cm. **8000/12000**

**221 Grand bol** en porcelaine polychrome et or à décor de quatre emblèmes Bajixiang sous une frise de ruyi à l'extérieur, et d'un médaillon de fleurs entouré de ruyi à l'intérieur, marque à six caractères Daoguang Xu Shen Nian Zhi à la base [deux accidents périphériques recollés et étiquette Guy Portier]. Chine, daté Daoguang [1821 -1850]. Diam. 12,2 cm. Hauteur. 7 cm. **600/800**

**222 Statuette de Budai** en porcelaine Blanc de Chine, représenté assis, sa main droite reposant sur son genou relevé, une perle dans sa main gauche, les deux mains amovibles [fêle de cuisson et cheveux]. Chine, XIX<sup>e</sup> siècle. Hauteur: 16,5 cm. **500/700**

**223 Statuette d'Avalokitesvara** en porcelaine Blanc de Chine, représentée assise sur un lotus, sept paires de bras rayonnant, des attributs dans les mains, deux autres paires de mains croisées devant la poitrine [quatre bras recollés]. Chine, XX<sup>e</sup> siècle. Hauteur: 39 cm. **500/700**

**224 Théière** couverte en porcelaine en forme de caractère, ornée de deux médaillons à décor de personnages sur fond de motifs géométriques. Chine, XIX<sup>e</sup> siècle. Hauteur: 20,5 cm. **150/200**

**224bis Grand vase** en porcelaine polychrome de forme balustre peint de scènes de banquet, de liesse et de phénix, deux anses simulées sur le col, l'intérieur turquoise. Chine, fin XIX<sup>e</sup> siècle. Hauteur. 59 cm. **300/400**

**225 Ensemble de quatre bols** en porcelaine polychrome, tronconiques, légèrement évasés, à décor de fleurs diverses, marque apocryphe Yongzheng à la base. Chine, début du XX<sup>e</sup> siècle. Hauteur: 4,5 cm. **250/400**

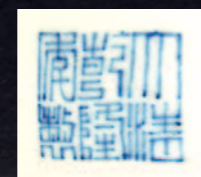
**226 Coupe** en porcelaine polychrome à décor des trois amis, pins, prunus et bambous, marque apocryphe Guangxu à la base. Chine début du XX<sup>e</sup> siècle. Diamètre: 24 cm. **300/400**

**227 Vase** à panse piriforme et col à bulbe à décor rouge de fer de pêches et feuillages, marque apocryphe Kangxi à la base [usures]. Chine. Hauteur: 28,5 cm. **800/1200**

**228 Vase** en porcelaine bleu blanc, à panse côtelée, décoré dans le style des Ming de fleurs, grenades, grappes de raisins et frise de Ruyi. Chine. Hauteur: 15 cm. **400/600**

**229 Statuette** de Budai en porcelaine bleu blanc, représenté assis, un rosaire à la main, cachet à la base. Chine. Hauteur: 26 cm. **150/200**

220





**230 Ensemble de deux assiettes** en porcelaine polychrome, l'une à décor dans le fond en bleu d'un paysage rocheux entouré sur l'aile d'une frise dans les fonds turquoise et l'autre de forme creuse décorée dans la palette de la Famille verte de motifs de branchages, signées. Chine, XVIII<sup>e</sup> siècle. Diam. 21,2 et 23 cm. **80/100**

**231 Ensemble de trois coupes** en porcelaine polychrome composé d'une paire à décor de motifs fleuris rouges et d'une coupe dans le goût de la Famille verte (une fêlure). Chine, XIX<sup>e</sup> siècle. Diam. 16 cm. **60/80**

**232 Paire de vases** en porcelaine polychrome de forme balustre décorés en réserves de scènes de palais, oiseaux, insectes et fleurs, le bord plissé et le col souligné de dragons en relief. Chine, Canton milieu XIX<sup>e</sup> (accident à l'un). Haut. 36 cm. **200/300**

**233 Deux théières** en porcelaine polychrome de forme circulaire à décor de scènes. Chine, Période République. Haut. 11 cm. **50/60**

**234 Important plat** en porcelaine à décor polychrome d'une importante scène de réception dans un palais représentant des personnages lisant un rouleau entouré en réserves d'oiseaux et de motifs floraux. Chine, Qing XIX<sup>e</sup> siècle. Diam. 40,5 cm. **200/300**

**235 Paire de vases globulaires** en porcelaine polychrome décorés en réserves de scènes de palais dans des fonds jaunes soulignés de fleurs et de papillons. Chine, Canton, milieu XIX<sup>e</sup> siècle (une restauration à la panse d'un vase). Haut. 29 cm. **200/300**

**236 Coupe** en porcelaine polychrome à décor en bleu sous couverte de motifs de frises de grecques, marque apocryphe en bleu en dessous, reposant sur un socle en bois sculpté. Chine, vraisemblablement Période République. Diam. 17,5 cm. Haut. 5 cm. **80/100**

**237 Important plat** de forme rectangle à bord mouvementé décoré de semis de fleurs, l'aile soulignée d'une frise de quartefeuilles et de lambrequins. Chine, Qianlong (1736-1795). Dim. 34 x 43 cm. **300/400**

**238 Beau vase** de forme balustre en porcelaine polychrome à décor dans le goût de la Famille rose de scènes de personnages dans des encadrements de fleurs et de motifs géométriques, le col souligné de grenades éclatées, marque apocryphe en dessous (une restauration au col). Chine, début XX<sup>e</sup> ou Période République. Haut. 34 cm. **80/100**

**238bis Grand vase** en porcelaine polychrome et or de forme balustre décoré d'objets de lettré, chauve-souris et symboles. Chine, fin XIX<sup>e</sup> siècle. Haut. 60 cm. **300/400**

**239 Grande Guanyin** en porcelaine. Représentée debout vêtue d'une longue robe richement décorée de lotus, fleurs et rinceaux et tenant un panier de fleurs, marque à la base (manque deux pointes de feuilles). CHINE, début XX<sup>e</sup> siècle. Haut. 42 cm. **500/600**

**240 Paire de pots** à gingembre en porcelaine à décor en bleu sous couverte de paysages lacustres et de pêcheurs, les couvercles en bois. Chine, fin XIX<sup>e</sup>-début XX<sup>e</sup> siècle. Haut. totale 20 cm. **80/100**

**240bis Plat** en porcelaine polychrome décoré d'un phénix et d'un dragon s'affrontant autour de la perle sacrée, marque en rouge Guangxu. Chine, fin XIX<sup>e</sup>-début XX<sup>e</sup> siècle. Diam. 35 cm. **200/300**

**241 Statue** en porcelaine polychrome représentant un moine bouddhiste tenant un bol à offrandes dans la main et assis sur un rocher. Chine, fin XIX<sup>e</sup>-début XX<sup>e</sup> siècle. Haut. 24 cm. **300/350**

**242 Plaque** en porcelaine à décor en bleu sous couverte d'un paysage lacustre avec de nombreux personnages, cerclée métal (accidents). Chine, XVII<sup>e</sup>-XVIII<sup>e</sup> siècle. Dim. 25,5 cm. **300/400**

**242bis Plaque** de forme rectangulaire en porcelaine décorée en grisaille: « La grande pratique agricole ». Visite de Mao Zedong à Zhejiang pour visiter l'Institut de recherche scientifique de l'Agriculture. Daté de 1976, fait à Jingdezhen, cadre en bois rouge. Dim. 45,5 x 76 cm. **3 000/5 000**



**243 Coupe** sur piédouche en porcelaine à décor en bleu sous couverte de dragons courant après la perle sacrée dans des nuages. Chine, fin XIX<sup>e</sup>-début XX<sup>e</sup> siècle. Haut. 15 cm. **100/150**

**243bis Plat** en porcelaine polychrome décoré d'un grand papillon volant dans des courges. Chine fin XIX<sup>e</sup> siècle. Diam. 34 cm. On y joint une coupelle du même décor. **150/250**

**244 Bol** en porcelaine polychrome à décor de fleurs de pivoines stylisées dans de larges rinceaux, une frise d'enroulements sur le piédouche et une fleur stylisée dans le fond, marque en bleu. CHINE, XIX<sup>e</sup> ou Période République. Diam. 13 cm. Haut. 7 cm. **50/60**

**245 Suite de cinq bols** à décor de scènes de personnages et d'enfants, le bord souligné d'une frise en grisaille. Chine, 1<sup>re</sup> moitié du XIX<sup>e</sup> siècle. Haut. 3,8 cm. Diam. 7,5 cm. **30/50**

**246 Assiette** en porcelaine décorée dans le goût de la Famille rose d'une pagode avec arbres et fond montagneux, on y joint une petite coupe en porcelaine à décor en bleu sous couverte d'une pagode dans un paysage lacustre. Chine, fin XVIII<sup>e</sup> siècle. Diam. 15 et 22 cm. **50/60**

**247 Pied de lampe** en porcelaine polychrome à décor de scènes de palais en réserves, monté à l'électricité, deux anses en têtes de chien de Fô. Chine, fin XIX<sup>e</sup>. Haut. 36 cm. **120/150**

**248 Guyanin** en porcelaine polychrome et or représentée debout sur des flots (manque trois bouts de doigts). Chine, Période République. Haut. 44 cm. **100/150**

**249 Petite table de lettré** en porcelaine bleue de forme hexagonale reposant sur six pieds à enroulements (ancienne fêlure et petits éclats). Chine, XIX<sup>e</sup> siècle. Haut. 7,5 cm. Diam. 24,5 cm. **50/70**





**250 Ensemble de quatre vases** en porcelaine polychrome comprenant une paire en forme de gourde décorée de dragons, un vase pansu agrémenté de chiens de Fô dans le style Kan Xi, et un autre vase balustre à décor cloisonné de pivoines et de félins [manque le couvercle d'un vase et un éclat sur un col]. Chine, XIX<sup>e</sup> siècle. *Haut. 17 à 16 cm. 120/180*

**251 Vase pansu** à col droit en porcelaine à fond capucin décoré d'une branche de cerisier, linghi et pivoines. Chine, fin XIX<sup>e</sup> ou début XX<sup>e</sup> siècle. *Haut. 39 cm. 200/300*

**252 Important pot couvert** en porcelaine polychrome et or à décor de scènes inspiré du théâtre chinois [un saut d'émail sur le pourtour]. Chine, début XX<sup>e</sup> ou République. *Haut. 17 cm. Diam. 22 cm. 100/120*

**252bis Belle coupe** en porcelaine polychrome et or à décor de semis de pivoines bleues dans des rinceaux feuillagés, marque Guangxu en bleu. Chine, fin XIX<sup>e</sup>-début XX<sup>e</sup> siècle. *Diam. 25 cm. 200/300*

**253 Ensemble de deux coupes**, deux sorbets, leurs soucoupes et sept petits sorbets en porcelaine polychrome et or à décor de personnages, feuilles de chicorée, idéogrammes [quelques infimes éclats]. Chine, fin XIX<sup>e</sup> et XX<sup>e</sup> siècle. *60/70*

## LES OBJETS DE LETTRÉS

**254 Petite boîte** en porcelaine à glaçure bleue, jaune et crème à décor d'un singe assis sur un rocher, deux godets sur les côtés servant peut-être de porte pinceaux [petits manques d'émail]. Chine, XIX<sup>e</sup> siècle. *Haut. 11 cm. 120/180*

**255 Grand bitong** en porcelaine à glaçure turquoise en forme de bambou, un jeune enfant sur un buffle, un buffle couché et des arbres en relief sur le côté, marque apocryphe Qianlong à la base; un accident à la corne d'un buffle. Chine, début du XX<sup>e</sup> siècle. *Haut. 17 cm. 300/400*



**256 Sceptre Ruyi** en bronze doré et émaux cloisonnés à décor d'emblèmes, caractères shou, lotus et rinceaux sur fond d'émail turquoise, la tête, le centre et la poignée rehaussés de médaillons en cuivre doré à décor de caractères Shou, chauve-souris et nuages. Chine, début du XIX<sup>e</sup> siècle. *Longueur: 44 cm. 3 000/4 000*

**257 Cachet de lettré** en corne de buffle sculptée d'un poisson-dragon soufflant, le pourtour gravé d'une calligraphie [usures]. Chine, XX<sup>e</sup> siècle. *Hauteur: 9 cm. 60/80*

**258 Cachet** en ivoire de section carrée, l'extrémité sculptée d'un singe assis sur un rocher, une grue et un daim à ses pieds. Chine, début du XX<sup>e</sup> siècle. *-Hauteur: 8 cm. 60/80*

**259 Petit groupe** en corne sculptée de deux chiens de Fô affrontés. Chine, XX<sup>e</sup> siècle. *Hauteur: 5,5 cm. 30/40*

**260 Paire de bols** en verre de Pékin bleu turquoise, reposant sur un petit pied, la bordure évasée, marque apocryphe Qianlong sur les bases. Chine, XX<sup>e</sup> siècle. *Diamètre: 16 cm. 400/600*

**261 Petit plateau** en porcelaine, en forme de double gourde, la bordure ornée en relief d'une chauve-souris, une fleur et sa tige, corail et or, le pourtour émaillé de Calebasses et chauve-souris, l'intérieur, de fleurettes, marque apocryphe Qianlong à la base sur fond turquoise. Chine, XIX<sup>e</sup> siècle. *Largeur: 16 cm, longueur: 26 cm. 1 500/2 000*

**262 Petite stèle** bouddhique en terre peinte représentant un moine assis; un éclat. Sino-tibétain, XX<sup>e</sup> siècle. *Hauteur: 19 cm. 40/60*

**263 Paire de pots** à pinceaux en bambou lobés, à décor de personnages dans des paysages montagneux arborés et d'idéogrammes. Chine, début du XX<sup>e</sup> siècle. *Hauteur: 33,5 cm. 300/400*

**264 Pot à pinceaux** bitong en bambou sculpté en forme de tronc noueux entouré de branches de pin; fentes. Chine, XIX<sup>e</sup> siècle. *Hauteur: 14 cm. 200/300*

**265 Pot couvert** de forme cylindrique en émail cloisonné polychrome à décor de caractères, chauve-souris, objets de lettré. Chine, fin XIX<sup>e</sup>-début XX<sup>e</sup> siècle. *Haut. 8 cm. 50/60*

**266 Ensemble** composé d'un bouddha en bois laqué or, d'une statuette de guerrier Ming en fonte de métal, petite divinité tantrique en bronze et masque de taotie [manque la main du guerrier]. Chine, Ming XIX<sup>e</sup> siècle. *Haut. du guerrier 21 cm. 200/250*

**267 Deux épingles de coiffure** en métal découpé, l'une décorée de plumes de colibri et d'un corail. Chine, fin XIX<sup>e</sup>-début XX<sup>e</sup> siècle. *Haut. du motif en plumes de colibri 6 cm. 60/100*

**268 Plateau de lettré** en porcelaine à décor en bleu sous couverte de phénix, champignons de longévité. Il comporte un encier, un rince-pinceaux et un porte-pinceaux. Chine, Qing fin XIX<sup>e</sup> siècle. *Dim. 26 x 18 cm. 150/200*

**269 BOITE** couverte en laque incisée cinnabre à décor de deux scènes de palais et bordures de fleurs diverses et pivoines. CHINE, XIX<sup>e</sup> ou début XX<sup>e</sup> siècle. *Haut. 7 cm. Diam. 13 cm. 100/120*



**270 Paire de baguettes** dans leur étui en bois, marquées de calligraphies. Chine. *Long. totale 26 cm. 150/200*

**271 Ensemble de huit vases** d'applique en grès polychrome représentant des oiseaux mangeant différents fruits [melons, citrons, litchis, grenades, pêches, cerises...] [deux accidentés, quelques éclats]. CHINE, Nankin. XIX<sup>e</sup>-début XX<sup>e</sup> siècle. *Haut. 16 cm. 600/800*

**272 Nécessaire de bureau** en émail cloisonné à fond bleu nuit décoré de caractères et de motifs de plantes et boutons de lotus. Il comprend une boîte, un encier, un porte-courrier, un cendrier porte-allumettes, un buvier et une coupe ovale. Chine, début XX<sup>e</sup> siècle. *Haut. de la boîte 17 cm. 300/400*

## L'IVOIRE

**273 Groupe** en ivoire sculpté représentant un cavalier brandissant son glaive, un enfant accroché à son cou, et un porte-étendard debout sur un rocher. Chine, XX<sup>e</sup> siècle. *Hauteur: 20 cm. 250/350*

**274 Statuette** de Guanyin en ivoire sculpté, assise sur une base rocailleuse battue par les flots et supportant un vase, un enfant à ses pieds. Chine, XIX<sup>e</sup> siècle. *Hauteur: 13,5 cm. 800/1 200*

**275 Statuette** de Shouloa en ivoire sculpté, représenté debout, vêtu d'une longue robe et tenant une pêche de longévité, la coiffe en bois noir, sculpté en deux parties. Chine, époque Ming, XVII<sup>e</sup> siècle. *Hauteur: 25 cm. 1 000/1 500*



278



280

281

**276 Groupe érotique** en ivoire. Chine, Circa 1920. Long. 8 cm. **80/100**

**277 Importante boîte** de jeu de mahjong en bois rouge décorée de motifs de plaques de laiton renfermant un ensemble de jetons principalement en os à décor de caractères. Chine, XX<sup>e</sup> siècle. Haut. 17 cm. Long. 23 cm. Prof. 16 cm. **200/300**

**278 Importante pagode** en ivoire et os sculpté à décor de personnages en armure (quelques accidents et manques), dans sa boîte d'origine en bois avec inscriptions. Chine, Canton, XIX<sup>e</sup> siècle. Haut. 42 cm. **300/400**

**279 Petit écran de lettré** en bois sculpté renfermant une plaque d'ivoire représentant une femme à l'éventail et trois enfants. Chine, fin XIX<sup>e</sup>-début XX<sup>e</sup> siècle. Haut. totale 23 cm. **100/150**

**280 Important ivoire** à patine miel représentant un sage taoïste, signé. Chine, fin XIX<sup>e</sup>-début XX<sup>e</sup> siècle. Haut. 57 cm. **700/900**

**281 Importante sculpture** en ivoire représentant un pêcheur, signée. Chine, début XX<sup>e</sup> siècle (avant 1947). Haut. 52 cm. **500/600**

**282 Groupe** en ivoire sculpté représentant une femme à l'éventail et trois enfants. Chine, travail de Canton. Fin XIX<sup>e</sup> siècle. Haut. 12,5 cm. **300/400**

**283 Petit vase** de forme rouleau en os teinté vert à décor ciselé d'un escargot et de plantes. Chine, fin XIX<sup>e</sup> ou XX<sup>e</sup> siècle. Haut. 7,2 cm. **80/100**

**284 Etui à aiguilles** en ivoire sculpté de motifs de dragons. Chine, Canton XIX<sup>e</sup> siècle. Haut. 9,5 cm. **40/50**

**285 Nécessaire à déjeuner** en ivoire comprenant un couteau, un pique et deux baguettes, à décor de nombreux paysages, de textes et poèmes. Chine, début XX<sup>e</sup> siècle. Long. 30 cm. **80/100**

**286 Ensemble** composé d'un « Kang » (flûte) en os de fémur cerclé de bagues de métal et de cuir avec corail, et un autel portatif en métal ajouré souligné de motifs bouddhistes. Tibet, XX<sup>e</sup> siècle. Long. de la flûte 33 cm. Haut. de l'autel 14 cm. **60/80**

**287 Bol** en porcelaine Famille Rose à fond jaune, la bordure évasée, à décor de médaillons ornés de paysages lacustres et montagneux, fleurs et rinceaux feuillagés, marque apocryphe Qianlong à la base, socle en bois sculpté; léger fêle à la bordure. CHINE, début du XX<sup>e</sup> siècle. Diam. 17 cm. Haut. 7,2 cm. **200/300**

## LES TABATIÈRES

**288 Quatre tabatières** en pierre verte, en agate, en verre translucide et overlay rouge à décor de sapèques, nœud sans fin et chauve-souris, et jade beige (éclats). Chine. Hauteurs : 5,5 cm, 6 cm, 10 cm et 8,5 cm. **150/200**

**289 Cinq tabatières**, en pierre dure veinée de rouge, en pierre beige, en pierre veinée (jade calcifié ?), jade, et agate sculptée dans une veine brune d'une barque. Chine. Hauteurs : 7 cm, 6,7 cm, 7 cm, 6,5 cm, 7 cm. **300/400**



289



296

**290 Belle tabatière** en agate sculptée de différentes couleurs à motifs de poissons, signée. Le bouchon cerclé de métal. Chine, fin XIX<sup>e</sup> siècle. Haut. 7,5 cm. **150/200**

**291 Ensemble de six tabatières** en verre, overlay, porcelaine et grès (manque deux bouchons). Chine, XX<sup>e</sup> siècle. Haut. de 7 à 5,5 cm. **150/200**

**292 Tabatière** en grès rouge de forme lenticulaire décorée de deux canards stylisés et calligraphies, signée. Le bouchon en quartz rose. Chine, début XX<sup>e</sup> siècle. Haut. 7 cm. **100/120**

**293 Tabatière** en porcelaine polychrome à décor de deux phénix, marque en rouge. Le bouchon en corail. Chine. Haut. 8 cm. **150/200**

**294 Deux tabatières**, l'une en porcelaine à décor d'un sage taoïste, l'autre en verre opaque façon corail. Chine, début XX<sup>e</sup> siècle. Haut. 8 cm. **100/120**

**295 Ensemble de deux tabatières**, l'une en verre de couleur ambré signée avec bouchon en jade, l'autre en jade céladon avec bouchon en aventurine (une craquelure). Chine, début XX<sup>e</sup> siècle. Haut. 6 et 8 cm. **120/150**

## LA PEINTURE

**296 Thangka** à l'encre et couleur sur toile représentant le mandala d'une divinité tantrique en yabyum avec sa cakti, entouré de divinités tantriques, encadrée (usures). Tibet, fin du XIX<sup>e</sup>, début du XX<sup>e</sup> siècle. Dimensions : 112 cm x 71 cm. **500/700**



298

**297 Peinture à l'encre** et couleur sur soie à décor de branches de pivoines et de lys blancs (usures et pliures). Chine, XIX<sup>e</sup> siècle. Dimensions : 80 cm x 48,5 cm. **300/400**

**298 Thangka** à l'encre et couleur sur toile représentant Sadaksari Lokeshvara assis sur une grande pivoine devant une double auréole; usures et pliures. Tibet, début du XIX<sup>e</sup> siècle. Dimensions : 46 cm x 30,5 cm. **600/800**

**299 Peinture à l'encre** et couleur sur soie, encadrée sous verre, représentant deux chasseurs à côté de leurs montures, l'un tirant une flèche vers un oiseau, sur fond de paysage lacustre, dans le style Yuan, signature et sceau en partie manquant, probablement de Zhong Mu, nom d'artiste du peintre Zhao Yong, deuxième fils du célèbre Zhao Mengfu; usures, déchirures et manques. Chine, dynastie Qing, début du XX<sup>e</sup> siècle. Dimensions : 24 cm x 23,5 cm. **300/800**

**300 Fragment de peinture** bouddhique à l'encre et couleur sur papier, encadrée, représentant Maitreya assis sur un lotus devant une double auréole, tenant dans ses mains deux lotus sur lesquels sont posés la roue de la loi et le vase kalasha. Sino-tibétain, XVIII<sup>e</sup> / début du XIX<sup>e</sup> siècle. Dimensions : 33 cm x 23,5 cm. **1 000/1 500**



300



**301 Peinture bouddhique** à l'encre et couleur sur toile représentant au centre Tara assise sur un lotus devant une double auréole, tenant dans sa main une fleur épanouie, deux Tara dans la partie basse encadrant un autel garni d'offrandes, dans la partie haute, Tsongkapa entouré d'Amitayus et Ushnishavijaya (usures et pliures). Sino-tibétain, XVIII<sup>e</sup> / début du XIX<sup>e</sup> siècle. Dimensions : 142 cm x 60 cm. **3 000/4 000**

**302 Thangka** à l'encre et couleur sur toile représentant Bouddha devant une double auréole entourée de fleurs, debout sous un dais, deux moines à ses pieds (usures et pliures). Sino-tibétain, début du XIX<sup>e</sup> siècle. Dimensions : 72 cm x 46 cm. **1 200/1 800**

**303 Peinture à l'encre** et couleur sur soie, représentant une femme assise devant l'enceinte d'un jardin, une table en racine à ses côtés et deux servante occupées à préparer le thé, inscription et cachet en haut à gauche. Chine, fin du XIX<sup>e</sup> siècle. Dimensions : 96 x 66 cm. **800/1 200**

**303bis Peinture** à la gouache et à l'or sur papier montée en rouleau représentant Guanyin tenant un vase de pivoines, le pourtour en soie brodée or (déchirures). Chine, XVIII<sup>e</sup>-XIX<sup>e</sup> siècle. Haut. 105 cm. Long. 42 cm. **400/500**



## LE TEXTILE

**309 Robe jifu** en soie bleue tissée de médaillons à décor de dragons et rebrodée en fils métalliques dorés et soie de couleur, de dragons et nuages dans des médaillons, la partie inférieure décorée d'une large bande de lishui surmontée de vagues tourbillonnantes et des pics sacrés ; usures. Chine, fin du XIX<sup>e</sup> siècle. **1 500/2 000**



**304 Paire de panneaux** estampés et rehaussés à la gouache et à l'aquarelle sur papier représentant des scènes de réception et un banquet de femmes, nombreuses calligraphies, encadrement en bambou. Chine, fin XIX<sup>e</sup>-début XX<sup>e</sup> siècle - 60 x 108 cm. **150/250**

**305 Gouache et Aquarelle** sur papier chine représentant une famille allant au marché. CHINE, QING XIX<sup>e</sup> siècle. Dim. 39 x 48 cm. **120/150**

**306 Suite de huit panneaux** en papier peint en polychromie à l'aquarelle et à la gouache des huit immortels, encadrement en bois. Chine, fin XIX<sup>e</sup>-début XX<sup>e</sup> siècle - 66 x 34 cm. (à vue). **300/400**

**307 Peinture** sur papier représentant un paysan tenant un panier (quelques accidents). Chine, fin XIX<sup>e</sup> siècle - 60 x 30 cm. **80/100**

**308 Peinture** sur papier montée en rouleau représentant un paysage avec quatre personnages dans des palanquins sur fond montagneux, signature. Chine, XX<sup>e</sup> siècle. Haut. 93 cm. Larg. 43 cm. **80/100**

**308 BIS Peinture** représentant un chien regardant une guêpe volée, marque et calligraphie. Chine, début XX<sup>e</sup> siècle. Haut. 32 x 42 cm. **200/300**



**310 Robe de femme** en soie rouge brodée de fleurettes et papillons et de médaillons à décor floral, emblèmes et chauve-souris, la partie inférieure décorée en fils de soie multicolores de flots tumultueux et rochers ; usures et déchirure réparée. Chine, époque Guangxu (1875-1908). **800/1 200**

**311 Robe** en soie rouge brodée de dragons, emblèmes auspicious Bajxiang, caractères Shou et nuages, la partie inférieure décorée de flots tumultueux et rochers ; rajouts de soie sur les côtés. Chine, XX<sup>e</sup> siècle. On y joint une robe en gaze de soie rose tissée de médaillons. **1 200/1 800**

**312 Deux vêtements** de femme en soie brodée safran et bleu à décor de phénix, fleurs, insectes et scènes de personnages (quelques accidents). Chine, Qing fin XIX<sup>e</sup> siècle. **200/300**

**313 Belle broderie** polychrome et or sur soie vert d'eau représentant six dragons pourchassant la perle sacrée dans des ajoncs et des fleurs, les bords à franges (bel état général, quelques petites décolorations et déchirures en bas). Chine du Sud, Epoque fin XIX<sup>e</sup> siècle. Dim. 155 x 158 cm. **250/300**



**314 Soie** brodée à fond crème représentant une grue sacrée entourée de canards mandarins et d'hirondelles dans des rochers (manques et déchirures). Chine, fin XIX<sup>e</sup> siècle - 70 x 70 cm. **80/120**

**315 Tenture** en soie brodée représentant un dignitaire au ruji entouré de deux enfants (usures). Chine, fin XIX<sup>e</sup> siècle - 140 x 74 cm. **150/200**





318

## LE MOBILIER

**316 Vitrine** en bois de fer ouvrant par une porte décorée de dragons, l'intérieur à multiples étagères (manque la vitre). CHINE, XX<sup>e</sup> siècle. Haut. 79 cm. Long. 51 cm. Intérieur 8 cm. **100/120**

**317 Paire de vitrines** en bois clair de type bois de rose ouvrant par une porte vitrée à décor intérieur de multiples étagères. CHINE, XX<sup>e</sup> siècle. Haut. 66 cm. Long. 43 cm. Intérieur 7 cm. **180/200**

**318 Rare et important salon** en bois de fer ou palissandre de forme galbée à riche décor sur toutes les pièces en nacre burgautée, de personnages, calligraphies, scènes de palais, plantes, paysages lacustres et nombreux animaux. Il se compose d'une suite de quatre fauteuils, d'une table mouvementée et d'une paire de canapés (manques et quelques accidents). Chine du Sud, Epoque fin XIX<sup>e</sup> siècle. Haut. des dossiers des fauteuils 97 cm. Long. des canapés 130 cm. Haut. de la table 76 cm. Long. table 97 cm. Prof. 52 cm. **3 000/4 000**

**319 Deux tabourets** recouverts de laque noire à décor polychrome. De forme tambour, ils reposent sur quatre pieds (quelques usures). Chine, fin XIX<sup>e</sup>-début XX<sup>e</sup> siècle. Haut. 49 cm. **120/150**

**320 Tabouret** en laque noire rehaussée en polychromie, à décor de fleurs et d'un oiseau sur une branche (quelques manques). Chine, fin XIX<sup>e</sup>-début XX<sup>e</sup> siècle. Haut. 49 cm. **80/100**

**321 Cabinet de lettré** en bois laqué rouge et noir à décor sculpté de banquets, oiseaux, symboles et fleurs. Il repose sur un piétement et ouvre par un tiroir et deux portes à vantaux découvrant de nombreux tiroirs. Chine, fin XIX<sup>e</sup>-début XX<sup>e</sup> siècle. Haut. 62 cm. Long. 54 cm. Prof. 33 cm. **400/500**

**322 Paravent** à quatre volets en bois laqué rouge, vert et or décoré de scènes lacustres et de nombreux personnages (quelques usures). Chine, fin XIX<sup>e</sup> siècle. Haut. 123 cm. Long. 90 cm. **300/400**

**323 Importante sellette** en bois laqué rouge et noir à décor incisé de rochers de lettré, grenades, oiseaux, pivoinés et symboles. Chine fin XIX<sup>e</sup>-début XX<sup>e</sup> siècle. Haut. 90 cm. Diam. du plateau 52 cm. **200/300**

**324 Belle vitrine** en bois de palissandre sculpté ouvrant par deux vantaux pleins décorés de disques Bi entourés de dragons et d'une porte vitrée. Chine, début XX<sup>e</sup> siècle. Haut. 178 cm. Long. 82 cm. Larg. 32 cm. **400/500**

**325 Belle paire de fauteuils** de dignitaire en orme et palissandre reposant sur quatre pieds quadrangulaires réunis par des entretoises, les accoudoirs et le dossier soulignés d'accolades et de motifs de champignons de longévité, la partie centrale ornée d'un masque de taotie. CHINE, fin XIX<sup>e</sup>-début XX<sup>e</sup> siècle. **300/400**



328



323



324



321



325

**326 Paire de fauteuils** de lettré en orme patiné à dossier en bonnet, belle patine. Chine, fin XIX<sup>e</sup> siècle. Haut. du dossier 120 cm. **300/400**

**327 Ensemble de deux fauteuils** de lettré en bois clair sculpté à décor de motifs feuillagés. Chine, XX<sup>e</sup> siècle. Haut. 105 cm. **200/300**

**327bis Double meuble cabinet** formant escalier en bois exotique rouge composé de nombreux tiroirs et paire de portes (se divise en plusieurs parties, quelques usures). Long. 256 cm. **500/600**

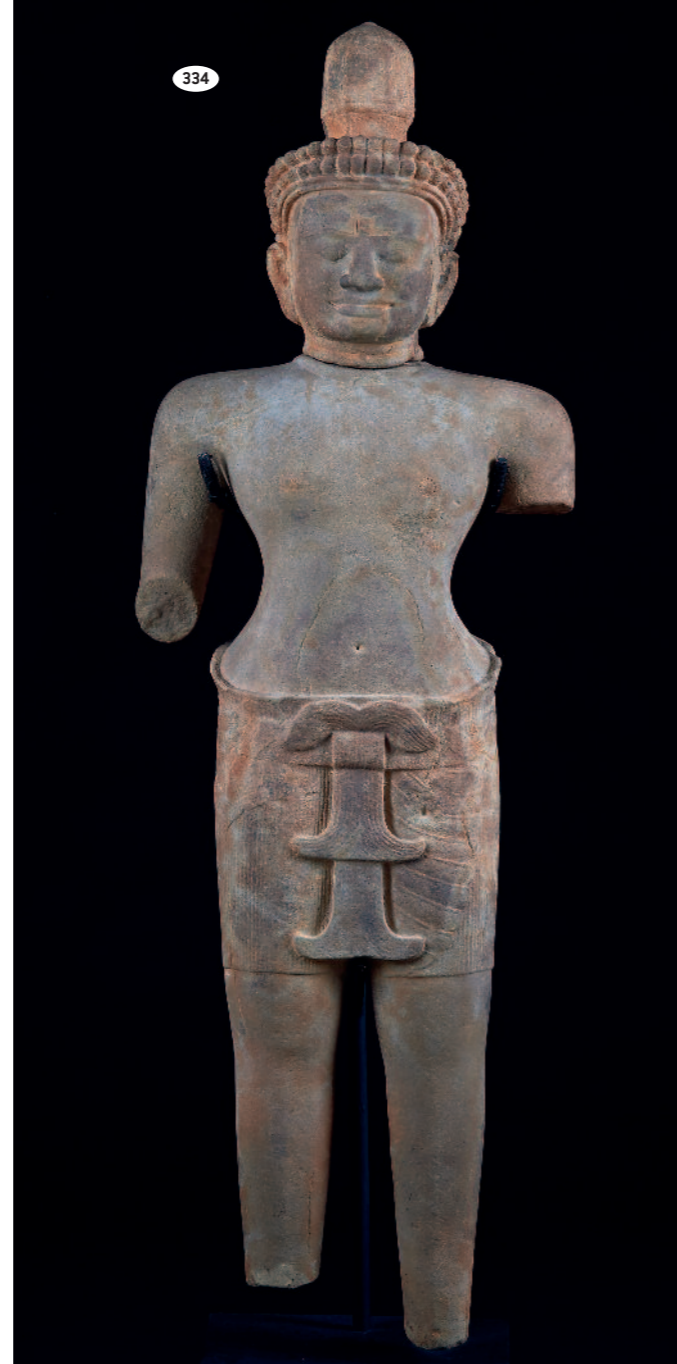
**328 Sellette** en bois laqué dans le style du XVII<sup>e</sup> siècle. Chine, XIX<sup>e</sup> siècle. Le plateau circulaire orné d'un grand dragon incisé et laqué rouge, vert et jaune sur fond de laque cuir, reposant sur six pieds galbés ornés de nuages et chauve-souris et réunis sur un support, le bandeau lobé à motifs de dragons. Hauteur: 86 cm **1 000/1 500**



**329** Statuette de divinité à quatre bras en bronze dans le style Khmer (manque deux bras). Cambodge. Hauteur: 12 cm. 40/60

**330** Statuette en Bronze représentant le Bouddha Muchalinda assis sur le Naga à sept têtes (quelques manques au niveau du socle). Cambodge, Art Khmer dans le style XIII<sup>e</sup>. Haut. 16 cm. 600/800

**331** Deux plaques en cuivre doré, l'une représentant un buste de bouddha orné d'une couronne, l'autre d'un personnage conduisant un éléphant portant sur son dos un trésor. Inde ou Népal XX<sup>e</sup> siècle. Dim. 15 x 11,8 cm et 20 x 28 cm. 100/150



**332** Partie de buste de divinité en grès sculpté à décor d'un pagne finement ciselé de motifs géométriques, soclé. Cambodge, Période Khmer XII<sup>e</sup> siècle. Haut. 32 cm. 800/1000

**333** Importante sculpture en bronze représentant un danseur royal (manque une pointe à son casque). Cambodge, Période Coloniale française. Haut. 53 cm. 120/150

**334** Statue en grès gris rougeâtre de Shiva ou Dvarapala debout, vêtue d'un dhoti plissé et ornée d'une ceinture à double queue de poisson. Les sourcils sont surmontés de l'urna, la coiffe à trois étages (accidents, tête décollée). CAMBODGE, dans le style Khmer. H. 110 cm. Référence : Cette statue reprend stylistiquement une pièce du XII<sup>ème</sup> siècle reproduite dans l'ouvrage de l'Ecole Française d'Extrême Orient sur les collections du Musée de Phnom Penh, donnée pour Bantay Srei et reproduite p. 150 - 151. 2 000/3 000

**335** Stèle en grès beige, Shiva à quatre bras debout en léger tribhanga, tenant dans sa main droite le trident et ses attributs dans les autres mains, paré de bijoux et sa coiffe ramassée en un haut chignon orné d'un croissant de lune. (Accidents et restaurations aux pieds). INDE - Période médiévale, X<sup>e</sup>/XI<sup>e</sup> siècle. H. 55 cm. 1 500/2 000

**336** Statue de brahmane sortant d'un vase entouré de pétales de lotus en bronze à patine brune, posé sur un socle de forme carré, les mains en vitarka mudra. (Manque la mandorle). INDE - XX<sup>e</sup> siècle. H. 38 cm. 400/500

**337** Statuette de Vishnu en bronze à patine brune, debout sur un socle en forme de lotus posé sur un socle carré, à quatre bras, tenant la conque et la roue. (Manques incrustations d'yeux). INDE DU SUD - XVIII<sup>e</sup> siècle. H. 36 cm. 1 500/1 500



337bis

**337bis Statue** représentant le Dieu Krishna enfant dit « Bala Krishna », en bois sculpté polychrome, le représentant sous le serpent Naja à sept têtes (quelques restaurations et repeints). Inde, Tanjore, fin XVIII<sup>e</sup>-début XIX<sup>e</sup> siècle. Haut. 66 cm. **1 000/1 500**

**338 Ensemble de quatre pièces** en argent finement ciselées de motifs décoratifs et fleurs, composé d'un manche d'ombrelle, de deux coupes et d'une assiette creuse. Pds. total 516 g. Haut. de la plus grande coupe 6,8 cm. **80/100**

**339 Ciseau à bétel** en forme de tête de cheval en fonte de métal à décor incisé de frises de grecques et svastika. Inde, XIX<sup>e</sup> siècle. Long. 24 cm. **100/120**

**339bis Coffret** en bronze ciselé de forme rectangulaire décoré de motifs de fleurs, godrons, perles et écaille, le couvercle sommé d'une graine et la fermeture en trompe d'éléphant (un accident à la charnière et une fêlure). Inde du Sud, fin XVIII<sup>e</sup>-début XIX<sup>e</sup> siècle. Haut. 20 cm. Long. 18,5 cm. Prof. 14 cm. **300/400**



**340 Sculpture** du Dieu Krishna en ivoire jouant de la flûte, sur un socle en bois. Inde, Période Coloniale. Haut. totale 23 cm. [avant 1947]. **150/200**

**341 Paire de portraits** d'un couple de Raja sur verre. Inde, Rajasthan, fin XIX<sup>e</sup> siècle. 23,5 x 18,5 cm. avec cadre. **80/100**

**342 Paire de peintures** à la gouache représentant une scène de villageois et une scène de justice. Inde, Rajasthan, fin XIX<sup>e</sup> siècle. 10 x 16 cm hors cadre. **50/60**

**343 Belle gouache** polychrome et rehaussée d'or sur papier représentant le Dieu Krishna enfant avec un couple d'orants, le cadre en bois, le fond en métal. Inde, Ecole de Tanjore, fin XVIII<sup>e</sup>-début XIX<sup>e</sup> siècle. 40 x 32 cm. [à vue, vitre casée]. **600/800**

**344 Beau fauteuil** en bois de palissandre entièrement sculpté en ajouré de motifs de champignons, oiseaux. Il repose sur quatre pieds agrémentés de grappes et se terminant par des têtes de lion tenant des fruits dans leurs gueules (un élément collé et quelques manques au niveau d'un accoudoir). Inde, travail anglo-indien de la région de Bombay. XIX<sup>e</sup> siècle. Haut. du dossier 99 cm. **400/500**

**344bis Beau fauteuil** en bois de palissandre entièrement sculpté et ajouré d'oiseaux et de fleurs, les accoudoirs se terminant en tête de lion, les pieds galbés (un manque au niveau d'un accoudoir). Inde, Travail anglo-indien de la région de Bombay. XIX<sup>e</sup> siècle. Haut. du dossier 94 cm. **700/1 000**

**345 Paire de chaises** en palissandre richement sculpté en ajouré de rinceaux fleuris et feuillagés, oiseaux (quelques manques). Inde, travail anglo-indien de la région de Bombay. Fin XIX<sup>e</sup> siècle. Haut. du dossier 92 cm. **200/300**

**346 Pignon** sculpté d'un temple en bois, présenté sur un chevalet. Kérala - Inde du Sud XVIII<sup>e</sup> siècle. Larg. 175 cm. Haut. 120 cm. **600/800**

**347 Statuette** en bronze patiné représentant un Saint personnage Jaïn « Tirthankara », reposant sur une base lotiforme et protégé par un naja. Inde, XIX<sup>e</sup> siècle. Haut. 17 cm. **150/200**

**348 Statuette** en bronze représentant une femme tenant une coupe, montée sur un socle en plexiglas. Inde du Sud, XIX<sup>e</sup> siècle. Haut. 17 cm. **100/120**

**349 Divinité** et sa parèdre assis sur un genou, en bronze sur un socle lotiforme. Inde du Sud, XIX<sup>e</sup> siècle. Haut. 7 cm. **80/100**

**350 Trois statuettes** votives en bronze représentant des divinités hindoues. Inde du Sud, XIX<sup>e</sup> et début XX<sup>e</sup> siècle. Haut. 7 à 8 cm. **100/120**



**350 bis Cuillère rituelle** en bronze. Inde XIX<sup>e</sup> Siècle **50/80**

**351 Ensemble de quatre statuette** en bronze représentant des divinités hindoues. Inde du Sud, fin XIX<sup>e</sup> et début XX<sup>e</sup> siècle. Haut. 11 à 14,5 cm. **150/200**

**352 Lampe à huile** en bronze représentant une divinité entourée de deux éléphants, on y joint une poignée en bronze en forme d'oiseau tenant un branchage de lotus. Inde du Sud, fin XIX<sup>e</sup>-début XX<sup>e</sup> siècle. Haut. 15,5 et 13 cm. **80/100**

**353 Paire de statuette** en marbre blanc polychrome représentant Vishnu et Shiva, traces de polychromie et or (montées en serre-livres). Inde, Région d'Agra, fin XIX<sup>e</sup>-début XX<sup>e</sup> siècle. Haut. 18 cm. **50/80**

**354 Nandi** en marbre blanc en position accroupie (éclats et accidents). Inde du Sud, début XX<sup>e</sup> siècle. Haut. 22 cm. Long. 28 cm. **80/100**

**355 Ensemble de deux statuette** en bronze, l'une représentant le taureau Nandi et un autre représentant une divinité et sa parèdre assis sur ses genoux. Inde du Sud, XIX<sup>e</sup> siècle. Haut. 10 cm pour le Nandi et 20,5 cm pour la divinité. **100/120**

**356 Trois éléments** de bois de char, deux représentant des Makala et l'autre le Dieu Skanda. Inde du Sud, fin XIX<sup>e</sup>-début XX<sup>e</sup> siècle. Haut. 37 et 44 cm. **150/250**

**357 Groupe** en bois sculpté représentant Vishnu entourée de deux divinités. Inde du Sud, XX<sup>e</sup> siècle. Haut. 40 cm. **60/100**

**358 Petite stèle** en pierre noire de Vishnu à quatre bras debout sur un socle en forme de lotus, devant une mandorle. [Accidents]. NEPAL - XVIII<sup>e</sup>/XIX<sup>e</sup> siècle. H. 27 cm. **500/600**

**359 Ensemble de deux statues** en bronze doré et polychrome représentant le bouddha Amitayus et Jambhala avec sa mangouste. Népal, milieu XX<sup>e</sup> siècle. Haut. 23 et 19 cm. **120/150**

**359bis Tête de Shiva** en grès sculpté. Vietnam, Art du Champa, XI<sup>e</sup> siècle. Les cheveux ramenés en chignon et ornés du croissant de lune et d'une tête de mort, les yeux, les sourcils, les rides du front et l'urna sculptés en creux et vraisemblablement incrustés à l'origine de métal ou de pierre; accidents et manques visibles. Hauteur: 44 cm. La sculpture en creux de certains éléments du visage se retrouve sur un bronze Champa incrusté d'or, d'argent et de pierres, faisant partie des collections du Musée de Da Nang au Vietnam (inv. BTDN 535). **3 000/5 000**

**360 Partie de stèle** en schiste gris, torse de bouddha, la main droite en abhaya mudra. [Accidents]. INDE - Dans le style Gandhara. H. 32 cm. L. 28 cm. **300/400**

**361 Bas relief** en schiste gris, une frise de personnages sculptés en partie basse au dessous de frises de palmes et fleurettes. Art Greco-bouddhique du Gandhara, II<sup>e</sup> / III<sup>e</sup> siècle. Longueur: 34 cm, hauteur: 18 cm. **500/700**

**362 Petit bas relief** en schiste gris sculpté, représentant trois personnages debout. Art Greco-bouddhique du Gandhara, II<sup>e</sup> / III<sup>e</sup> siècle. Longueur: 22 cm, hauteur: 24 cm. **500/700**

**363 Tête de Bodhisattva** en schiste gris, la chevelure ondulée, portant une moustache. Art Greco-bouddhique du Gandhara, II<sup>e</sup> / III<sup>e</sup> siècle. Hauteur: 20 cm [bouchage au niveau du front, accidents et manques. **500/800**

**364 Bouddha** en schiste gris sur un socle lotiforme. Art Greco-bouddhique du Gandhara, II<sup>e</sup>/III<sup>e</sup> siècle. Haut. 16 cm. **150/250**

**365 Quatre petites statuette** en stuc représentant, une tête de Bodhisattva, deux têtes de personnages et un atlas. Art Greco-bouddhique du Gandhara, IV<sup>e</sup> / V<sup>e</sup> siècle. Hauteur: de 8,5 cm à 12 cm. **600/800**

**366 Deux bas reliefs** représentant une femme et un homme en schiste gris. Art Greco-bouddhique du Gandhara, II<sup>e</sup>/III<sup>e</sup> siècle. Haut. 14 cm. **300/400**

**367 Bas relief** en schiste gris sculpté de niches figurant Bouddha assis entouré de deux serviteurs, séparées par des colonnes, au dessous d'une frise de palmes. Art Greco-bouddhique du Gandhara, II<sup>e</sup> / III<sup>e</sup> siècle. 14 cm x 15 cm. **600/800**

**368 Trois petits bas reliefs** en schiste gris sculpté de scènes de la vie de Bouddha. Art Greco-bouddhique du Gandhara, II<sup>e</sup> / III<sup>e</sup> siècle. 14 cm x 15 cm. **600/800**

**369 Petite tête de personnage** en schiste gris sculpté. Art Greco-bouddhique du Gandhara, II<sup>e</sup> / III<sup>e</sup> siècle. Hauteur: 7 cm. **100/150**



**370 Tête de Bouddha** en stuc. Art Greco-bouddhique du Gandhara, IV<sup>e</sup> / V<sup>e</sup> siècle. Hauteur: 23 cm. **150/200**

**371 Sculpture de Bouddha** en bronze représenté assis en padmasana sur un socle étagé, les mains dans le geste de la prise de la terre à témoin [manque l'unisha, une fente au niveau du cou]. Birmanie, XVIII<sup>e</sup> / XIX<sup>e</sup> siècle. Hauteur: 32 cm. **200/300**

**372 Assemblée de six bouddhas** en bronze à patine de fouille. Birmanie, Etat Shan, XVIII<sup>e</sup> et XIX<sup>e</sup> siècle. Haut. 12 à 10 cm. **150/250**

**373 Statue de bouddha** en bronze, assis en méditation sur une haute base lotiforme, faisant le geste de la prise de la terre à témoin, coiffé d'une tiare à fleurons et éléments latéraux. Birmanie, période Shan, XIX<sup>e</sup> siècle. Hauteur: 64 cm. **800/1 200**

**374 Ensemble de 16 plaques de Sutra** en laque or noir et rouge. Birmanie, XIX<sup>e</sup> siècle. Haut. 11,5 cm. Long. 50 cm. **80/100**

**375 Ensemble de neuf poids à opium** en bronze en forme de canard. Birmanie, XVIII<sup>e</sup> et XIX<sup>e</sup> siècle. Haut. du plus grand 7 cm. **150/250**

**376 Ensemble de neuf poids à opium** en bronze en forme d'éléphant. Birmanie, XIX<sup>e</sup> siècle. Haut. du plus grand 5,2 cm. **80/120**

**377 Ensemble de deux statuette** en bois polychrome rehaussées de dorure et de verroterie de couleurs représentant deux « Nat » [génie]. Birmanie, XX<sup>e</sup> siècle. Haut. 99 cm. **350/500**



344



345



**381 Grand lion gardien de temple** laqué noir rehaussé d'or et de pièces de miroirs de différentes couleurs. Birmanie, XX<sup>e</sup> siècle. Haut. 102 cm. **300/400**

**382 Important orant** en bois laqué noir décoré de pièces de miroir de différentes couleurs tenant dans ses mains un sutra. Birmanie, XX<sup>e</sup> siècle. Haut. 98 cm. **250/350**

**383 Ensemble de cinq statues** de bouddha en bois doré et métal laqué. Birmanie, XIX<sup>e</sup> et XX<sup>e</sup> siècle. Haut. 20 – 14 – 13 – 10 et 9 cm. **50/80**



**384 Assemblée de trois bouddhas** avec trois orants et une biche en bronze à belle patine. Birmanie, Etat Shan XVIII<sup>e</sup>-XIX<sup>e</sup> siècle. Haut. 16 et 14 cm. **120/150**

**388 Tête de bouddha** en bronze, socle en bois. Thaïlande, Ayuthya, XVII<sup>e</sup> siècle. Hauteur: 7,5 cm. **60/80**

**385 Ensemble** composé de trois bouddhas, un temple stylisé en bronze doré et deux statues en feuilles d'argent. Birmanie, Etat Shan, XVIII<sup>e</sup> et XIX<sup>e</sup> siècle. Haut. 13 à 6 cm. **150/200**

**389 Tête de Bouddha** en bronze. SIAM XVIII<sup>e</sup> siècle. Hauteur 38 cm. **60/80**

**386 Statuette de Bouddha** en bronze laqué or, assis en padmasana, les mains en bhūmisparsa-mudra (usures). Thaïlande, Ecole de Lan Na, XVIII<sup>e</sup> siècle. Hauteur 42,5 cm. Provenance: Vente ADER du 31/03/1980, Expert Guy PORTIER. **300/400**

**390 Statuette de bouddha** en bronze à patine brune, assis en padmasana sur un socle en forme de lotus, les mains en bhūmisparsa mudra (geste de la prise de la terre à témoin). Les yeux incrustés de nacre. [Accidents au dos]. LAOS - XVIII<sup>e</sup> siècle. H. 71 cm. **2000/3000**

**387 Statuette de Bouddha** en bronze laqué rouge et or, assis en padmasana sur une base évasée, les mains en bhūmisparsa-mudra (usures). Thaïlande, XX<sup>e</sup> siècle dans le style du XVI<sup>e</sup>. Hauteur: 39 cm. **200/300**

**391 Suite de deux grandes peintures** sur tissu représentant la légende du Ramayana (quelques manques et tâches, bon état général, monté en rouleau). Birmanie ou Thaïlande XIX<sup>e</sup> siècle. Dim. 225 x 89 cm. et 225 x 99 cm). **150/200**



**392 Important groupe en grès céladon** représentant un combat d'éléphants entre des guerriers du Siam et de la Birmanie dans le style du XIV<sup>e</sup> siècle [une restauration]. Thaïlande. Haut. 38 cm. Long. 56 cm. **150/200**

**399 Deux statues** en pierre volcanique représentant de divinités masculines debout en léger tribhanga, tenant un chasse-mouche, leur coiffe surmontée d'une couronne conique. [Usures et accidents]. INDE. H. 44 et 45 cm. **600/800**

**393 Important bouddha en bois laqué or** rehaussé de miroirs de couleurs. Thaïlande, XX<sup>e</sup> siècle. Long. 136 cm. Haut. 39 cm. **350/500**

**400 Fronton** en grès gris, la bordure ornée de pétales de lotus, et au centre une divinité dansante, la coiffe surmontée d'un chignon conique. [Usures, craquelures]. Dim. 37 x 35 cm. CAMBODGE - Période khmère, XI/XII<sup>e</sup> siècle. **800/1200**

**394 Bouddha** en bois laqué or décoré de verroterie de couleurs faisant le geste de la prise de la terre à témoin, une main amovible. Thaïlande, XX<sup>e</sup> siècle. Haut. 49 cm. **200/300**

**401 Service tête à tête** en argent composé d'une verreuse, d'un sucrier, d'un pot à lait et de deux tasses et leurs sous-tasse, finement ciselé de motifs de paysages en cartouches. Vietnam, Période Coloniale. Pds. total 894 g. Haut. 12 cm. **80/100**

**395 Important bouddha** en fonte laquée or richement paré en position du lotus reposant sur un socle à trois étages (usures). Siam, Ratanakosin, XIX<sup>e</sup> siècle. Haut. 39 cm. **150/250**

**402 Mai Trung THU [1906-1980] - VIETNAM: « Poème sur soie »**, ensemble de 8 impressions en couleurs sur soie et un papier découpé à décor de branches de pruniers en fleurs. Ed. EUROS, 73 bis quai d'Orsay PARIS 1961, exemplaire 463 sur 523 sur fils velin d'Arches, avec poèmes de Pham VAN KY, sous jaquette et emboîtement soie noire [parfait état]. Dim. des lithographies 18,2 x 13 cm. **1000/1200**

**396 Statuette** en grès à couverte céladon représentant une mère accroupie tenant dans ses bras un enfant. Siam, Sawankhalok, XIV-XV<sup>e</sup> siècle. Haut. 11,5 cm. **100/150**

**403 Bouddha** en bois redoré faisant le geste de l'enseignement. Vietnam, XIX<sup>e</sup> siècle. Haut. 63 cm. **250/350**

**397 Important bouddha** en fonte laquée or le représentant debout faisant le geste de l'absence de crainte et reposant sur un socle à quatre étages. Siam, Ratanakosin, XIX<sup>e</sup> siècle. Haut. 59 cm. **150/250**

**404 Importante paire de piédestaux** en bois sculpté et laqué or en forme de graines de lotus avec auréole sculptée. Tibet, fin XIX<sup>e</sup>-début XX<sup>e</sup> siècle. Haut. 74 cm. **300/350**

**398 Ensemble de trois statuette**s en fonte laquée or et bronze représentant des bouddhas. Siam, Ratanakosin, XIX<sup>e</sup> siècle. Haut. 13 et 29 cm. **80/100**

**405 Ensemble de quatre statuette**s de bouddha en bronze et bois sculpté. Laos, XIX<sup>e</sup> siècle. Haut. 26 – 12 – 10 et 9 cm. **100/120**

**378 Statuette d'Avalokiteshvara** en bois laqué polychrome or. Elle repose sur un socle composé de trois éléphants blancs, et est sommée d'une couronne se terminant en Stupa. Birmanie, début XX<sup>e</sup> siècle. Haut. 55 cm. **150/250**

**379 Ensemble** composé d'un bouddha en albâtre polychrome et or reposant sur un socle lotiforme et de deux têtes de bouddha en albâtre sculpté. Birmanie, dans le style d'Ava. XX<sup>e</sup> siècle. Haut. de la grande statue 45 cm. **200/300**

**380 Important bol à offrandes** en bois laqué or décoré de verroterie de couleurs en forme de Stupa, sur socle. Birmanie, XX<sup>e</sup> siècle. Haut. 58 cm. **80/100**







**M<sup>E</sup> Yves COSQUÉRIC**

13, RUE TRAVERSE - 29200 BREST

TÉL : 02 98 46 21 50 - FAX : 02 98 46 21 55

EMAIL : [adjugart@orange.fr](mailto:adjugart@orange.fr)